

# **TWM02**

## **INSTALLATIE-, BEDIENINGS- EN ONDERHOUDSHANDLEIDING**



Lees deze gebruiksaanwijzing altijd zorgvuldig door voordat u de brug gebruikt. Volg de instructies zorgvuldig op.

## Inhoudsopgave

<b>1. Algemene informatie</b> .....	<b>1</b>
<b>2. Identificatie van de gebruiksaanwijzing</b> .....	<b>1</b>
<b>3. Technische gegevens</b> .....	<b>1</b>
<b>4. Wijziging van het product</b> .....	<b>1</b>
<b>5. Informatie over veiligheid</b> .....	<b>2</b>
5.1 Symbolen.....	2
5.2 Veiligheidsinstructies.....	2
5.3 Waarschuwingen en symbolen.....	3
<b>6. Conformiteit met het product</b> .....	<b>4</b>
<b>7. Technische specificatie</b> .....	<b>4</b>
7.1 Beschrijving van de machine .....	4
<b>8. Montage van het hefplatform</b> .....	<b>5</b>
8.1 Checklist (paklijst): .....	5
8.2 Bodemgesteldheid.....	5
8.3 Montagehandleiding.....	5
8.4 Controlepunten volgens de structuur .....	6
<b>9. Inbedrijfstelling</b> .....	<b>7</b>
9.1 Veiligheidsmaatregelen.....	7
9.2 Beschrijving van de besturingseenheid.....	7
<b>10. Problemen oplossen</b> .....	<b>9</b>
<b>11. Onderhoud</b> .....	<b>10</b>
11.1 Dagelijkse inspectie en onderhoud van de hefplatformelementen vóór gebruik.....	10
11.2 Wekelijkse inspectie en onderhoud van de hefplatformelementen .....	10
11.3 Maandelijkse inspectie en onderhoud van het hefplatform .....	10
11.4 Jaarlijkse inspectie en onderhoud van de hefplatformelementen .....	10
<b>12. Gedrag bij incidenten</b> .....	<b>11</b>
<b>13. Bijlage</b> .....	<b>11</b>
13.1 Paklijst.....	11
13.2 Afmetingen van de lift.....	12
13.3 Vereisten voor fundering en werkgebied.....	12
13.4 Pneumatisch plan.....	13
13.5 Schakelschema's.....	14
13.6 Gedetailleerde tekening en onderdelenbeschrijving van de lift.....	15



## Handmatige motorbrug TWM-02

### Verdere bijlage:

- EU-conformiteitsverklaring

Belangrijke informatie:

**OPBOUW**



Je kunt de montagevideo voor deze lift vinden op YouTube: [https://youtu.be/Igs\\_Uzpm83U](https://youtu.be/Igs_Uzpm83U) of scan de QR-code.



**PRODUCT VIDEO**



Je kunt de productpresentatievideo voor deze lift vinden op YouTube: [https://youtu.be/5k7R4\\_oUwcQ](https://youtu.be/5k7R4_oUwcQ) of scan de QR-code.





## TIPS & TRUCS



In het gedeelte "Tips & trucs" laten we je eenvoudige oplossingen zien, in video's om uw TWIN BUSCH® producten nog efficiënter te maken om te werken. Onze technische specialist zal je de exacte stappen uitleggen.

<https://www.twinbusch.nl/Tips-Tricks: :74.html>

## 24/7 Service Centre:



Ons **24/7 Self-Service Centre** is een mobiele website voor zelfdiagnose van problemen met uw Twin Busch lift, bandenwisselaar of balancer. Hier bieden wij u een uitgebreide collectie video's over een breed scala aan onderwerpen die relevant zijn voor uw Twin Busch product, van fijnafstelling tot onderhoud en het vervangen van onderdelen.

Het **24/7 Self-Service Centre** is een veelzijdig hulpmiddel waarmee u leert hoe u uw Twin Busch-lift, bandenwisselaar of balancer zelf kunt onderhouden en repareren.

Om de pagina op uw mobiele apparaat te openen, gaat u naar [twinbusch.com/qr](https://twinbusch.com/qr) of scant u de QR-code hiernaast.

Voor Twin Busch liften die vanaf medio 2020 worden geleverd, vind je de QR-code ook op een sticker op het bedieningskastje.

## 1. Algemene informatie

Met de TWM-02 motorlift heb je een oerdegelijke hydraulische schaarlift voor motoren (ook voor grote machines zoals choppers, tourers, enz.) en scooters tot 500 kg. Een krachtige elektromotor zorgt voor comfortabel heffen en dalen van je tweewielers.

## 2. Identificatie van de gebruiksaanwijzing

### Gebruiksaanwijzing TWM-02

van de Twin Busch GmbH,  
Ampèrestraße 1,  
D-64625 Bensheim

Twin Busch Nederland B.V.  
7471EW Goor  
Wheeweg 26

Telefoon: +49 6251-70585-0  
Telefax: +49 6251-70585-29  
Internet: www.twinbusch.de  
E-mail: info@twinbusch.de

Telefoon: +31 (0) 548 61 44 11  
Internet: www.twinbusch.nl  
Email: info@twinbusch.nl

Status: -00, 28.08.24

Bestand: TWM-02\_Handmatige\_Motorbrug\_nl\_00\_20240702.pdf

## 3. Technische gegevens

Krachtstroom	230 V
Bescherming	16A (C/sluggish)
Hef capaciteit CE	500 kg
Maximale hefhoogte	1200 mm
Heffen, dalen ca.	ca. 30 sec
Lengte platform	2480 mm
Perronlengte (incl. oprijplaat)	3810 mm
Platform breedte	715 mm
Motorvermogen	0,75 kW
Gewicht	285 kg

## 4. Wijziging van het product

Oneigenlijk gebruik, modificaties, ombouw en bevestigingen van de motorlift en alle onderdelen daarvan die niet met de fabrikant zijn overeengekomen, zijn niet toegestaan. De fabrikant aanvaardt geen aansprakelijkheid voor onjuiste installatie, bediening of overbelasting. Ondeskundig gebruik maakt ook de CE-certificering en de geldigheid van het certificaat ongeldig.

Als u wijzigingen wilt, neem dan vooraf contact op met uw dealer of de deskundige medewerkers van Twin Busch GmbH.

## 5. Informatie over veiligheid

Lees de bedieningsinstructies zorgvuldig door voordat u het hefsysteem bedient. Bewaar de instructies op een veilige plaats zodat u ze later kunt raadplegen. Volg de instructies zorgvuldig op om de beste prestaties uit de machine te halen en om schade door persoonlijke nalatigheid te voorkomen.

Pak alle onderdelen uit en controleer aan de hand van de paklijst of alle onderdelen aanwezig zijn.

Controleer alle verbindingen en componenten grondig op beschadigingen. De lift mag alleen in gebruik worden genomen als hij in veilige staat verkeert.

### 5.1 Symbolen



**Waarschuwing voor gevaarlijke plekken**



**Waarschuwing voor gevaarlijke elektrische spanning**



**Belangrijke instructies, niet-naleving kan leiden tot schade aan de testopstelling**



**Waarschuwing voor pletgevaar**



**Belangrijke informatie**

### 5.2 Veiligheidsinstructies

- Installatie alleen toegestaan op gladde en stevige oppervlakken met een druksterkte van meer dan 3 kg/mm<sup>2</sup>.
- Lees en begrijp de bedieningsinstructies en veiligheidsinstructies voordat u de motorlift bedient.
- **Let vooral op het toegestane maximale laadvermogen van 500 kg.** Probeer nooit voertuigen te tillen die de maximaal toegestane belasting overschrijden met deze lift.
- Het voertuig moet altijd worden vastgezet met veiligheidsriemen voordat het wordt opgetild.
- Verlaat de besturingseenheid in geen geval wanneer de lift in beweging is.
- Houd handen en voeten uit de buurt van bewegende delen. Let vooral op uw voeten bij het laten zakken.
- Het hefplatform mag alleen worden bediend door getraind personeel.
- Draag geschikte werkkleding.
- Het gebied rond het hefplatform moet altijd vrij worden gehouden van obstakels. Het gebied rond het

hefplatform moet opgeruimd en schoon zijn.

- Zorg er altijd voor dat alle veiligheidsmaatregelen zijn genomen voordat u in de buurt van de lift gaat werken.
- Verwijder nooit veiligheidsrelevante componenten uit het hefsysteem. Gebruik de lift onder geen enkele omstandigheid als er veiligheidsrelevante componenten ontbreken of beschadigd zijn.
- Controleer altijd of de lift in perfecte staat is voordat je hem in gebruik neemt om zeker te zijn van zijn prestaties.
- Zorg voor regelmatig onderhoud. Als er zich onregelmatigheden voordoen, stop dan met het gebruik van de lift en neem contact op met uw dealer of Twin Busch GmbH.
- Laat de lift volledig zakken als hij niet wordt gebruikt. Vergeet niet de stroomtoevoer los te koppelen.
- **Zorg ervoor dat de luchtdruk in het systeem constant blijft, anders kan de klemkracht van de voorwielklem verminderen en de werking nadelig worden beïnvloed.**

### 5.3 Waarschuwingen en symbolen

Alle waarschuwingen zijn duidelijk zichtbaar op de lift om ervoor te zorgen dat de gebruiker het apparaat op een veilige en juiste manier gebruikt.

De waarschuwingsborden moeten schoon worden gehouden en worden vervangen als ze beschadigd zijn of ontbreken. Lees de borden zorgvuldig en onthoud hun betekenis voor toekomstig gebruik.



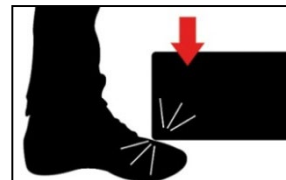
Instructies voor gebruik en veiligheidsinstructies lees aandachtig!



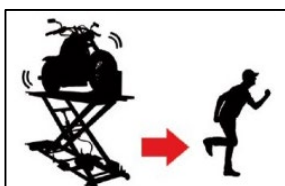
De lift mag alleen worden bediend door gekwalificeerd personeel!



Reparaties en onderhoud mogen alleen door gespecialiseerd personeel worden uitgevoerd, nooit veiligheidsvoorzieningen buiten werking stellen!



Let op de  
Laat je voeten los!  
Verpletterend gevaar!



Ontsnappingsroutes altijd helder blijven!



Gevaar voor beknelling bij het optillen of laten zakken!



Het voertuig moet worden vastgezet zodat het niet kan omvallen!



LET OP!  
Elektrische spanning!

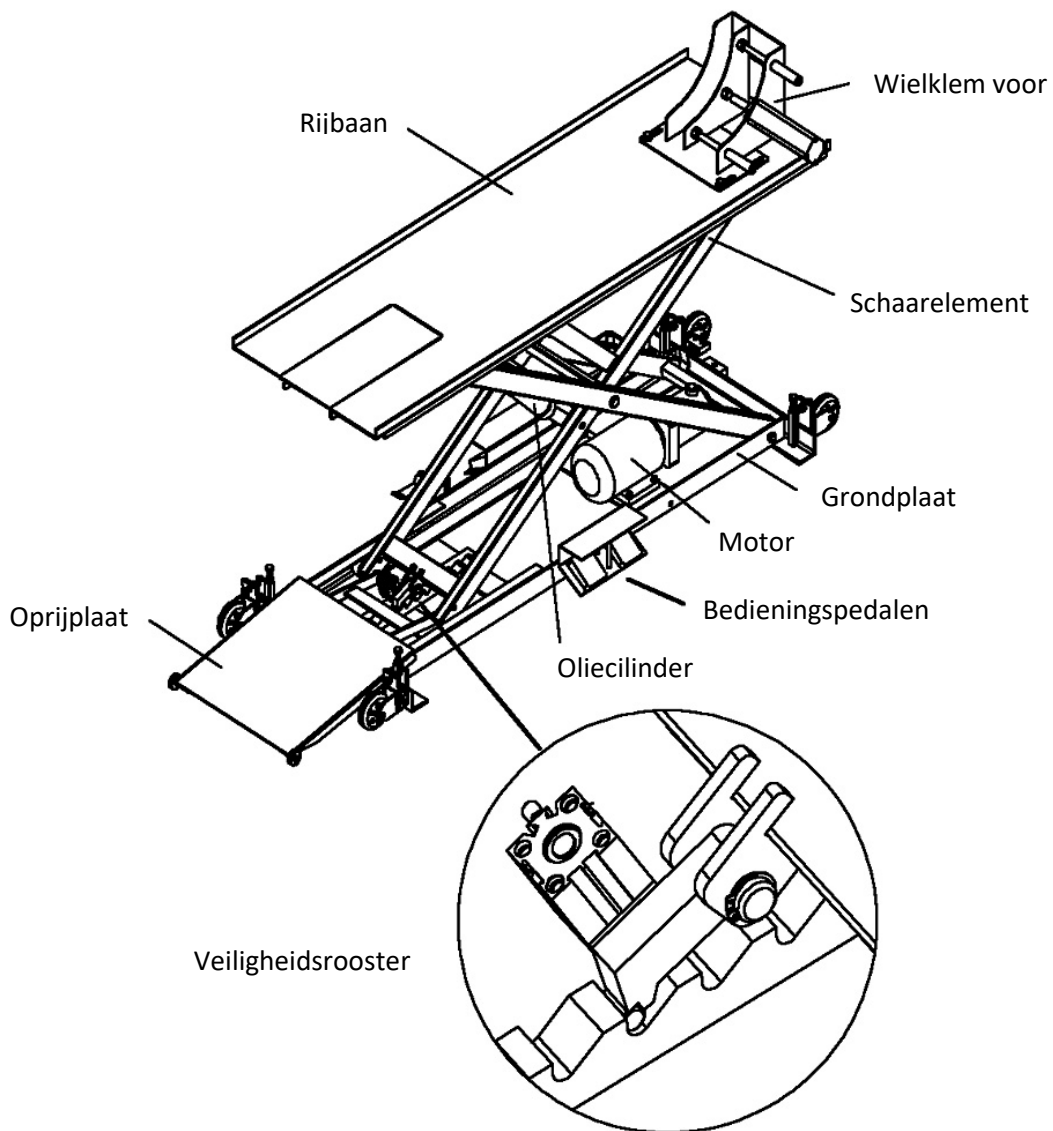


## 6. Conformiteit met het product

De TWM-02 motorlift is CE-gecertificeerd en voldoet aan de Machinerichtlijn 2006/42/EG en voldoet aan de normen EN 1493:2022, EN 60204-1:2018, EN IEC 61000-6-2:2019, EN IEC 61000-6-4:2019, EN IEC 61000-3-2:2019+A1:2021 en EN 61000-3-3:2013+A2:2021 (zie onder: EU Conformiteitsverklaring, aan het einde van de gebruiksaanwijzing).

## 7. Technische specificatie

### 7.1 Beschrijving van de machine



## 8. Montage van het hefplatform

### 8.1 Checklist (paklijst)

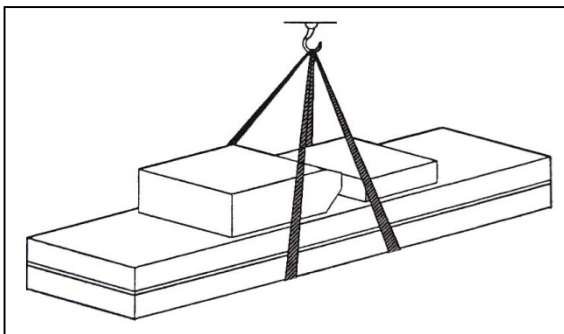
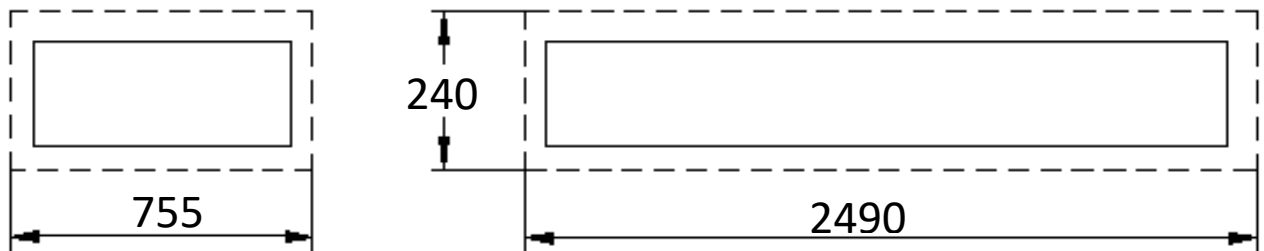
Pak alle onderdelen van de lift uit en controleer aan de hand van de paklijst (zie **bijlage: Paklijst**) of alle onderdelen compleet zijn.

### 8.2 Bodemgesteldheid

Het hefplatform moet worden geïnstalleerd op een stevige fundering met een druksterkte van meer dan  $3 \text{ kg/mm}^2$ , een vlakheid van minder dan 5 mm en een minimale dikte van 200 mm. Gedetailleerde informatie is ook te vinden in het bijbehorende funderingsplan op onze homepage op [www.twinbusch.nl](http://www.twinbusch.nl).

Opmerking: Als er een nieuwe betonvloer wordt gestort, moet deze minstens 28 dagen rusten voordat er een hefplatform kan worden geïnstalleerd.

### 8.3 Montagehandleiding



- 1) Verwijder de verpakking en haal de doos met accessoires eruit. Lees en begrijp de gebruiksaanwijzing voordat u verder gaat.
- 2) Verwijder de oprijplaat en leg hem aan de kant.
- 3) Om het platform van de pallet te halen, trek je de wielen uit. Hierdoor kan het platform van de pallet worden gerold. Trek vervolgens de wielen in zodat het platform weer stevig op de grond staat.
- 4) Sluit het hefplatform aan en zet het op een comfortabele werkhoogte.

- 5) Bevestiging voorwiel  
Monteer deze. Afhankelijk van de lengte van je motor kun je de voorwielbevestiging in een van de 3 verschillende posities op het wegdek schroeven. Draai de schroeven lichtjes aan en stel de bevestiging af op de gewenste lengte. Vervolgens kunnen de 4 bouten stevig worden aangedraaid.
- 6) Leid de twee perslucht-slangen door het daarvoor bestemde gat in de rijbaan en sluit elke slang aan op een van de T-stukken. Leg nu de slangen in de schacht onder de rijbaan.
- 7) Verwijder de voorgemonteerde schroeven voor de montage van de oprijplaat. Plaats ze en draai ze vast. Schroef ook de borgringen aan beide kanten van de rijbaan vast.
- 8) Maak ten slotte de verbinding met de perslucht.
- 9) Voer een testrit uit met de lift na de voorgeschreven installatie. Voer de testrit van de bedieningsfuncties uit zonder een voertuig op de lift.
  - a. Test de werking van de pneumatisch bediende wielklem
  - b. Test de werking van de hydraulische hef- en daalinrichting

**Opmerking:** Als er problemen optreden of als de lift niet goed werkt, controleer dan alle aansluitingen nogmaals op fouten of neem contact op met uw dealer of Twin Busch GmbH.

#### 8.4 Controlepunten volgens de structuur

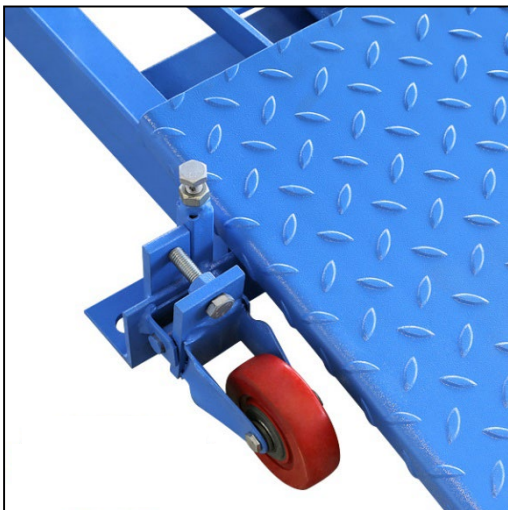
S/N	Controleer	JA	GEEN
1	Is de olieslang goed aangesloten?		
2	Zijn de elektrische aansluitingen correct?		
3	Zijn alle onderdelen die gesmeerd moeten worden gesmeerd?		

### 9. Inbedrijfstelling

#### 9.1 Veiligheidsmaatregelen

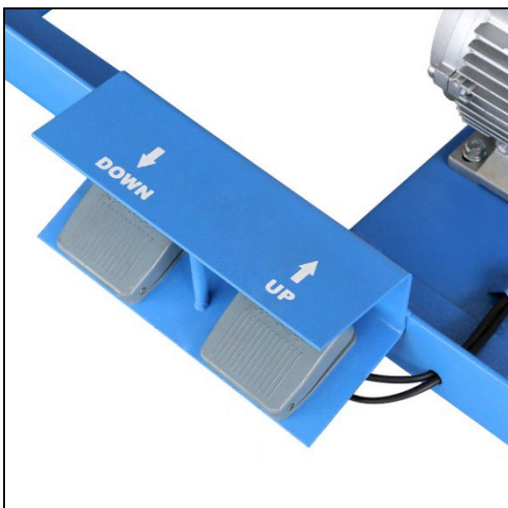
- a) Als de veiligheidsvoorzieningen defect zijn of afwijkingen vertonen, mag de lift in geen geval in gebruik worden genomen!
- b) Controleer of alle verbindingen van de hydraulische leidingen goed vastzitten en goed werken. Als er geen lekken zijn, kan het hefproces worden gestart.
- c) Alleen de bediener mag zich tijdens het heffen of laten zakken in de buurt van het hefplatform bevinden. Zorg er altijd voor dat er zich geen personen in de gevarezone bevinden.
- d) Zorg ervoor dat de veiligheidssluitingen zijn ingeschakeld voordat u begint te werken op of onder een voertuig. Tijdens het heffen en dalen mogen zich geen personen in het werkgebied van het hefplatform bevinden.

#### 9.2 Beschrijving van de besturingseenheid

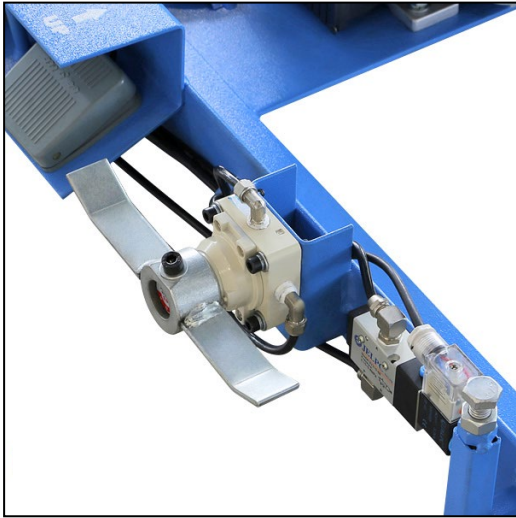


Voordat u de lift gebruikt, moet u ervoor zorgen dat alle wielen zo zijn afgesteld dat ze geen contact meer maken met de grond.

Gebruik de stelschroef om de wielen af te stellen.



Gebruik de voetpedalen ("OMHOOG" en "OMLAAG") om het heffen en laten zakken van het hefplatform te bedienen.



Met de tuimelschakelaar wordt de klem van het voorwiel bediend.



De vergrendeling van het voorwiel kan pneumatisch worden bediend.



De oprijplaat beweegt automatisch buiten het bewegingsbereik van de gebruiker tijdens het hefproces.

## 10. Problemen oplossen

**Let op:** Aarzel niet om contact op te nemen met de deskundige medewerkers van Twin Busch GmbH als je een storing niet zelf kunt verhelpen. Wij helpen u graag bij het oplossen van het probleem. Documenteer in dit geval de storing en stuur ons foto's en een nauwkeurige beschrijving van de storing, zodat we de oorzaak zo snel mogelijk kunnen vaststellen en verhelpen.

De volgende tabel geeft een overzicht van mogelijke fouten, hun oorzaak en de bijbehorende probleemoplossing voor snellere identificatie en zelfherstel.

PROBLEMEN	OORZAAK	OPLOSSING
Ongewoon geluid.	Slijtage aan de binnenkant van de pilaren.	Vet de binnenkant van de pilaren in.
	Verontreiniging in de kolommen.	Verwijder het vuil.
De motor kan niet worden gestart en de lift beweegt niet omhoog.	De kabelverbindingen zitten los.	Controleer de kabels en sluit ze opnieuw aan.
	De motor is defect.	Vervangen.
	De eindschakelaar is defect/beschadigd of de kabelverbinding zit los.	Sluit de kabels opnieuw aan of vervang de eindschakelaar.
De motor loopt, maar de lift gaat niet omhoog.	De motor draait achteruit/in de verkeerde draairichting.	Controleer de kabelaansluiting.
	Het overdrukventiel zit los of is vuil.	Maak het schoon of schroef het vast.
	De tandwielpompe is defect.	Vervang ze.
	Het oliepeil is te laag.	Vul bij met olie.
	De olieslang is losgeraakt of afgescheurd.	Maak het vast of vervang het.
Te langzaam tillen.	Het oliefilter is vuil of zit vast.	Maak hem schoon of vervang hem.
	Oliepeil te laag.	Vul bij met olie.
	De overdrukklep is verkeerd geïnstalleerd.	Monteer het op de juiste manier.
	De hydraulische olie is te heet. (meer dan 45°C)	Ververs de olie.
	De cilinderafdichting is versleten.	Vervang de afdichting.
Te langzaam zakken.	De gasklep zit vast/vuil.	Maak hem schoon of vervang hem.
	De hydraulische olie is vervuild.	Ververs de olie.
	De aftapkraan is geblokkeerd.	Maak het schoon.
	De olieslang is beschadigd/geknikt.	Vervangen.

## 11. Onderhoud

Regelmatig onderhoud van uw lift zorgt voor een lange en veilige levensduur. Hieronder staan suggesties voor onderhoudsintervallen en de uit te voeren werkzaamheden. Hoe vaak u uw lift moet onderhouden, hangt af van de omgevingsomstandigheden, de mate van vervuiling en natuurlijk de belasting van de lift.

### 11.1 Dagelijkse inspectie en onderhoud van de hefplatformelementen vóór gebruik

Een dagelijkse controle van de veiligheidsrelevante componenten moet worden uitgevoerd voor elke opstart! Dit kan u veel tijd besparen door storingen, grote schade of zelfs letsel.

- Controleer of de olieslangen goed vastzitten.
- Controleer de elektrische aansluitingen. Controleer of alle aansluitingen in goede staat zijn.
- Controleer of de bouten en schroeven goed vastzitten.
- Controleer of de veiligheidsvoorzieningen werken.

### 11.2 Wekelijkse inspectie en onderhoud van de hefplatformelementen

- Controleer alle bewegende onderdelen.
- Controleer alle veiligheidsfuncties.
- Controleer het hydraulische oliepeil door de lift omhoog te zetten.  
Als de lift niet de maximale hoogte bereikt, moet u het oliepeil controleren.
- Controleer alle schroeven, bouten en moeren en draai ze indien nodig vast.

### 11.3 Maandelijkse inspectie en onderhoud van het hefplatform

- Controleer alle schroeven, bouten en moeren en draai ze indien nodig vast.
- Controleer of alle bewegende delen voldoende gesmeerd zijn. De hele constructie moet worden geïnspecteerd op tekenen van slijtage; als er schade wordt ontdekt, moet deze worden gerepareerd.

### 11.4 Jaarlijkse inspectie en onderhoud van de hefplatformelementen

- Leeg en reinig de hydrauliekolietank en vervang de hydrauliekolie.
- Vervang het oliefilter.

**Als u de bovenstaande onderhoudsintervallen en onderhoudswerkzaamheden volgt, blijft uw lift in goede staat en blijven schade en ongelukken voorkomen.**

## 12. Gedrag bij incidenten

Als de lift niet goed werkt, kunnen eenvoudige storingen de oorzaak zijn. Gebruik de volgende lijst voor het oplossen van problemen \*).

Als de oorzaak van de storing niet kan worden gevonden, neem dan contact op met het deskundige team van Twin Busch GmbH.

*Probeer nooit zelf reparaties uit te voeren, vooral niet aan veiligheidsapparatuur of onderdelen van het elektrische systeem.*

\*) Punten afhankelijk van het ontwerp en type lift



Werkzaamheden aan elektrische systemen alleen door gekwalificeerde elektriciens!

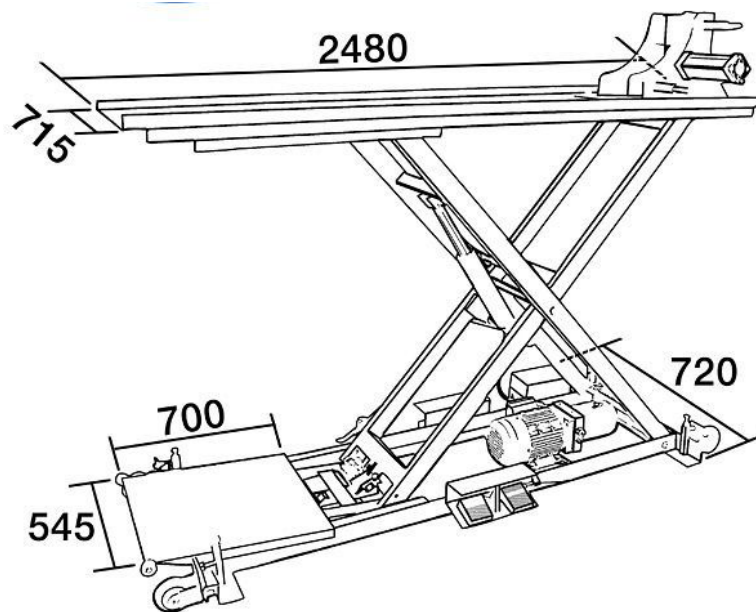
## 13. Bijlage

### 13.1 Paklijst

Naam	Foto	Spec.	Qty
1. Pneumatisch ventiel		φ6*4	1
2. T-stuk		φ6*4	1
3. Aansluiting luchtslang		φ6*4	1
4. Pedaalchakelaar		CFS-201 AC-15	1
5. Zekering		2A	2
6. Zekering		10A	2
7. Hoek		φ6*4	1
8. Instructies			1



### 13.2 Afmetingen van de lift



### 13.3 Vereisten voor fundering en werkgebied

#### Vereisten voor het beton:

- Beton C20/25 volgens DIN 1045-2 (vorige benaming: DIN 1045 beton B25).
- De vloer moet vlak zijn en een vlakheid hebben van minder dan 5 mm/m.
- Pas gestort beton moet minstens 28 dagen uitharden.

#### Andere vereisten:

- De omringende grond moet geschikt zijn voor de belasting, bijvoorbeeld geen zandgrond enz.
- Wapening in het beton is niet verplicht voor een goed gebruik van de lift, maar wordt wel aanbevolen.
- Bij twijfel moet de fundering worden bepaald en gecontroleerd door een bouwkundig ingenieur.

#### Voor grond die blootstaat aan vorst moet het volgende in acht worden genomen:

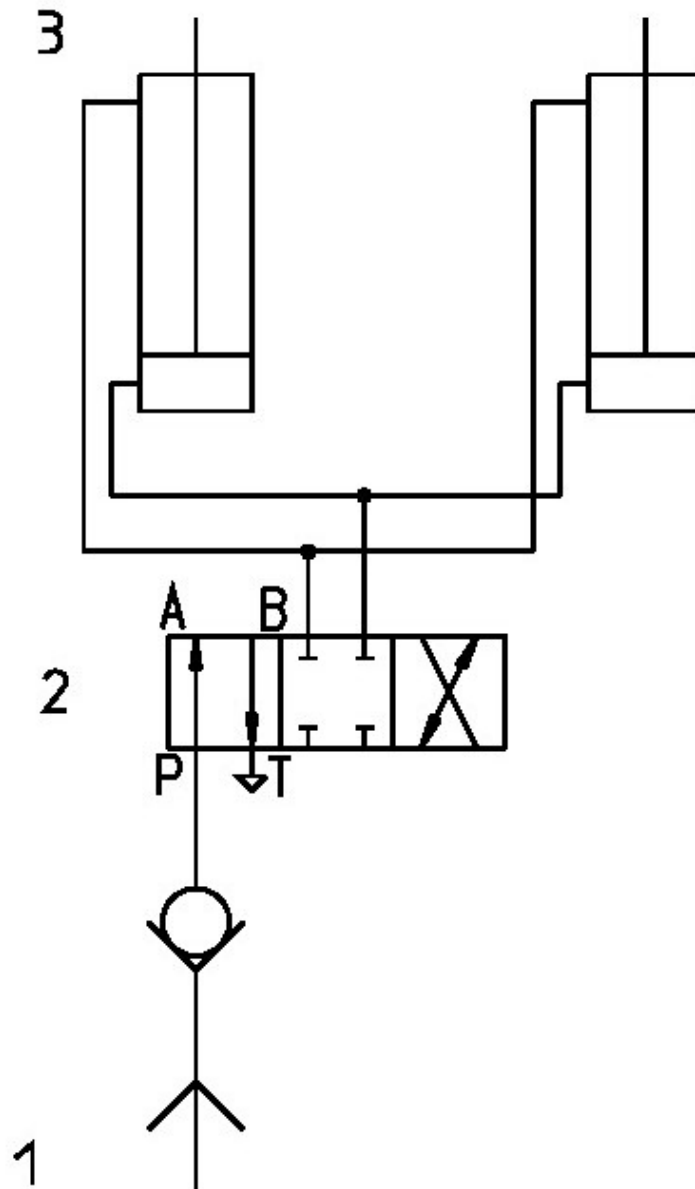
In het geval van blootstelling aan vorst moet het beton overeenstemmen met blootstellingsklasse XF4, aangezien het binnendruppelen van dooimiddel niet kan worden uitgesloten.

Dit resulteert in de volgende minimumeisen voor beton onder vorstspanning:

Belichtingsklasse:	XF4
Maximale w/c:	0,45
Minimum druksterkte:	C30/37 (in plaats van C20/25)
Minimaal cementgehalte:	340 kg/m <sup>3</sup>
Minimaal luchtleeptegehalte:	4.0 %

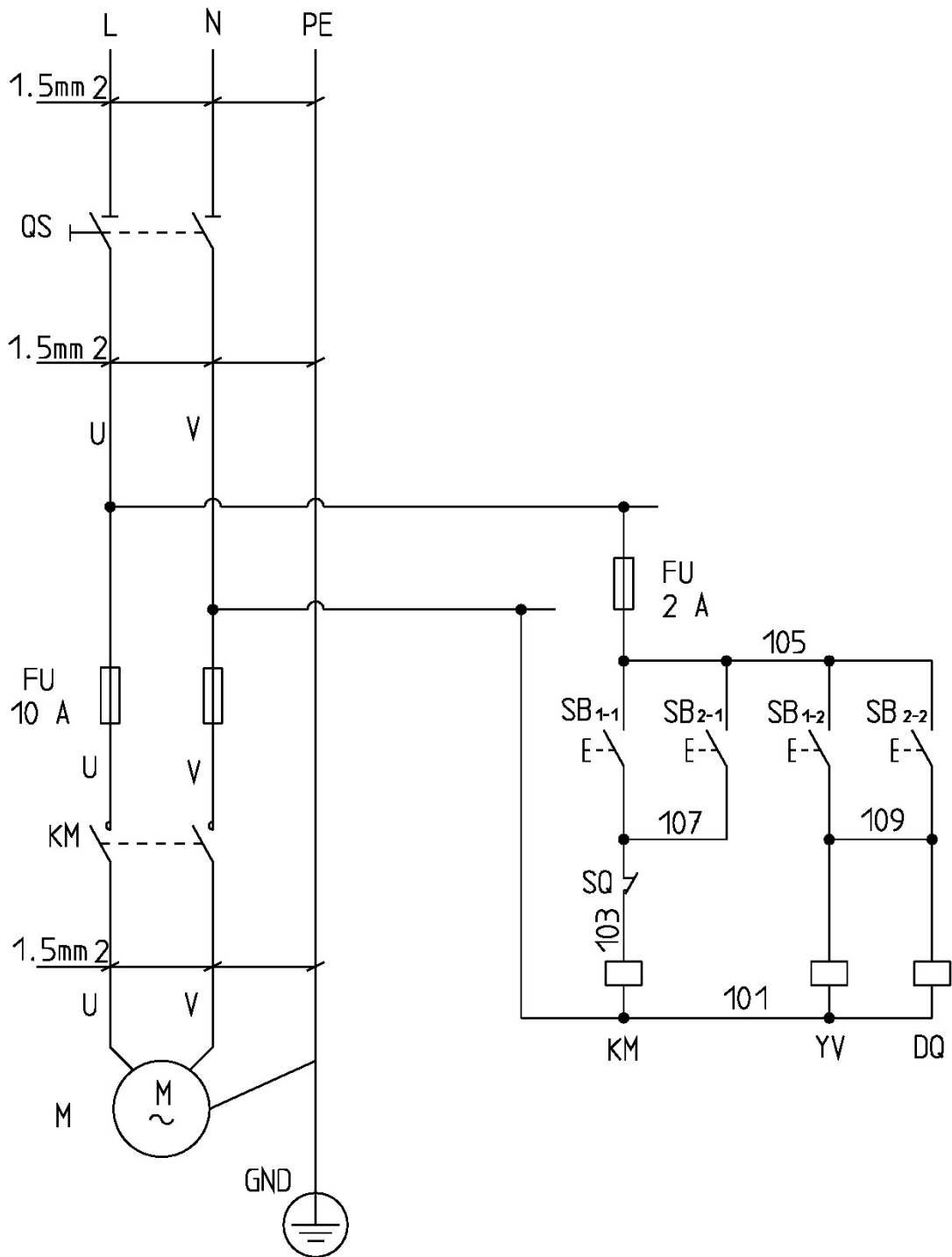
De liften zijn echter niet ontworpen voor gebruik buitenshuis. Hoewel de besturingskast voldoet aan IP54, hebben de rest van de elektronica, motoren en eindschakelaars een maximale IP44-classificatie.

13.4 Pneumatisch plan



- 1 Snelkoppeling, vergrendeling aan één kant
- 2 4/3-wegklep
- 3 Pneumatische cilinders, dubbelwerkend

13.5 Schakelschema's



SB voetpedaal

FU-zekering

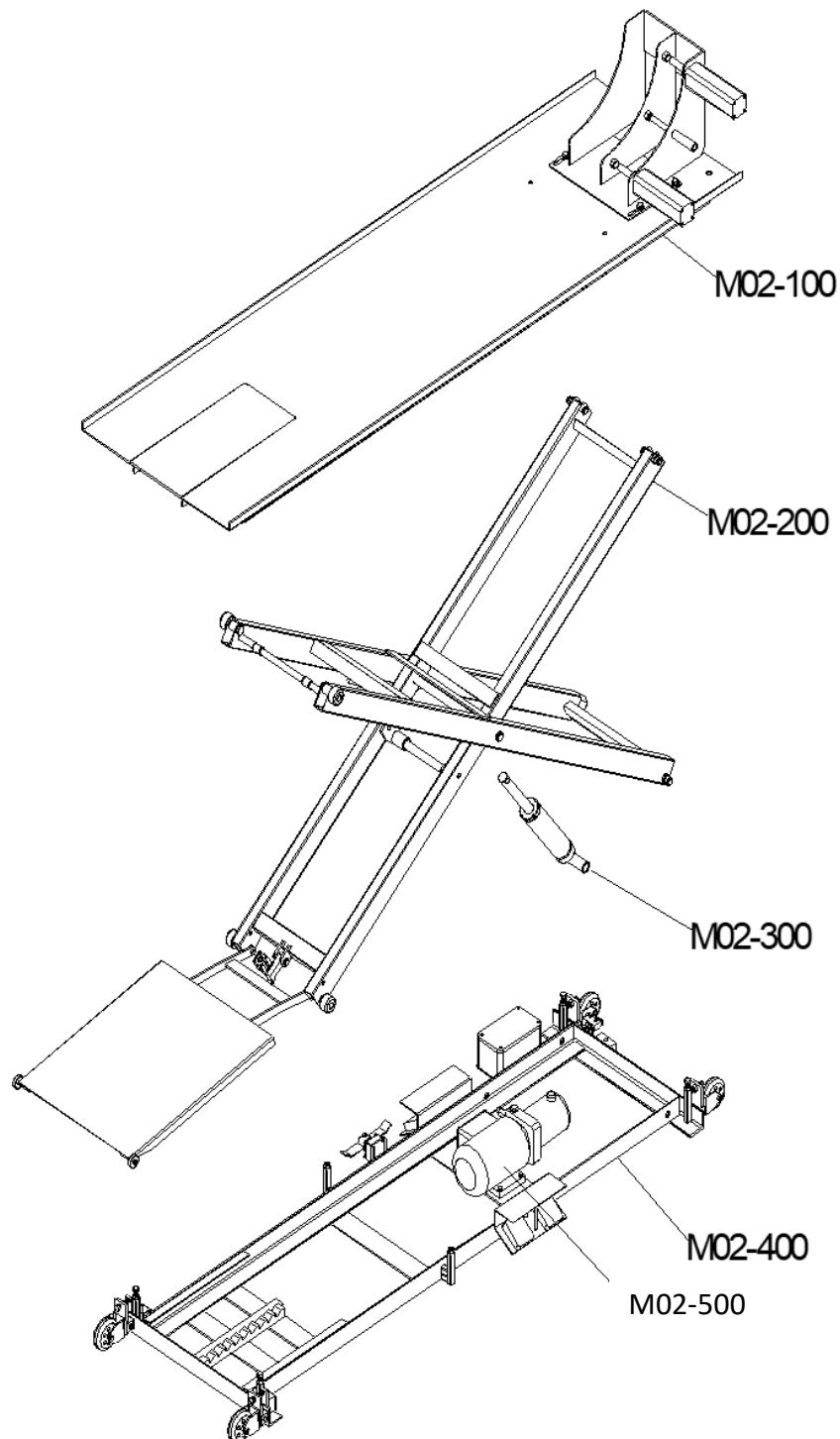
DQ Pneumatisch

M Motor

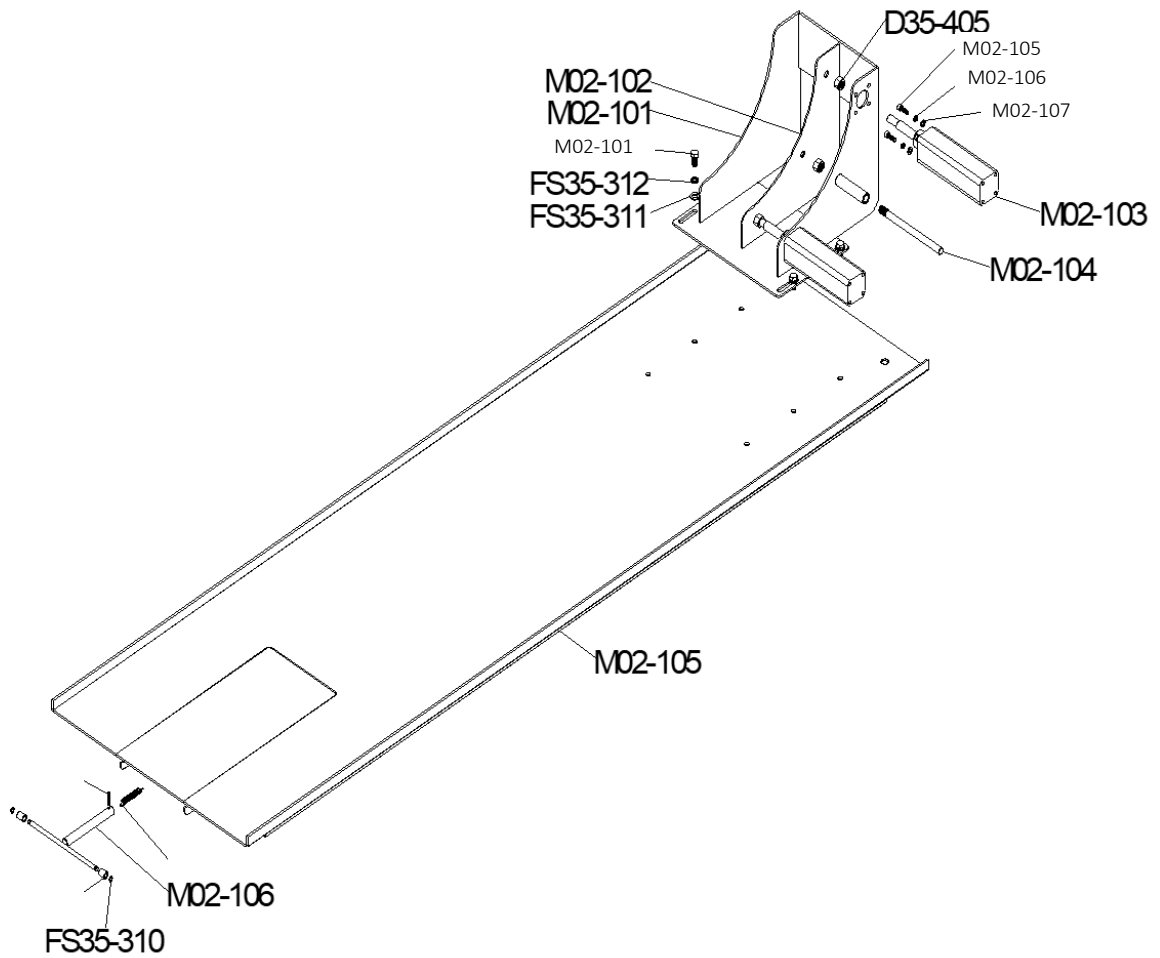
ventiel

KM motor contactor

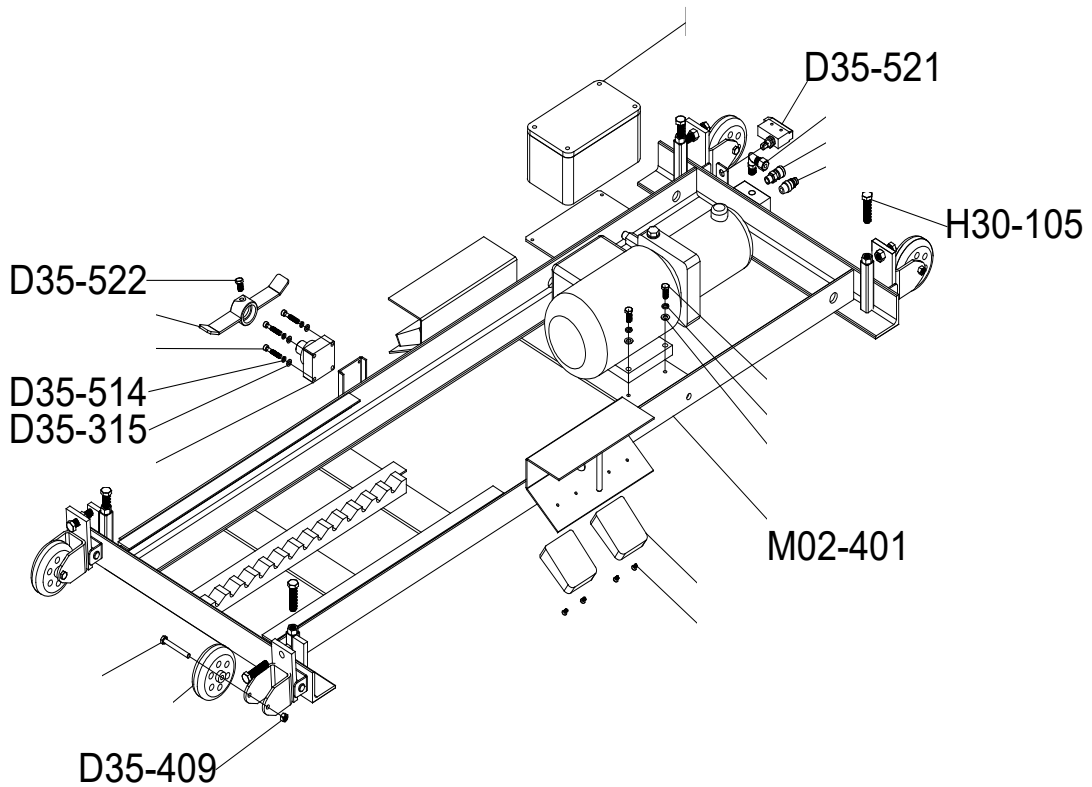
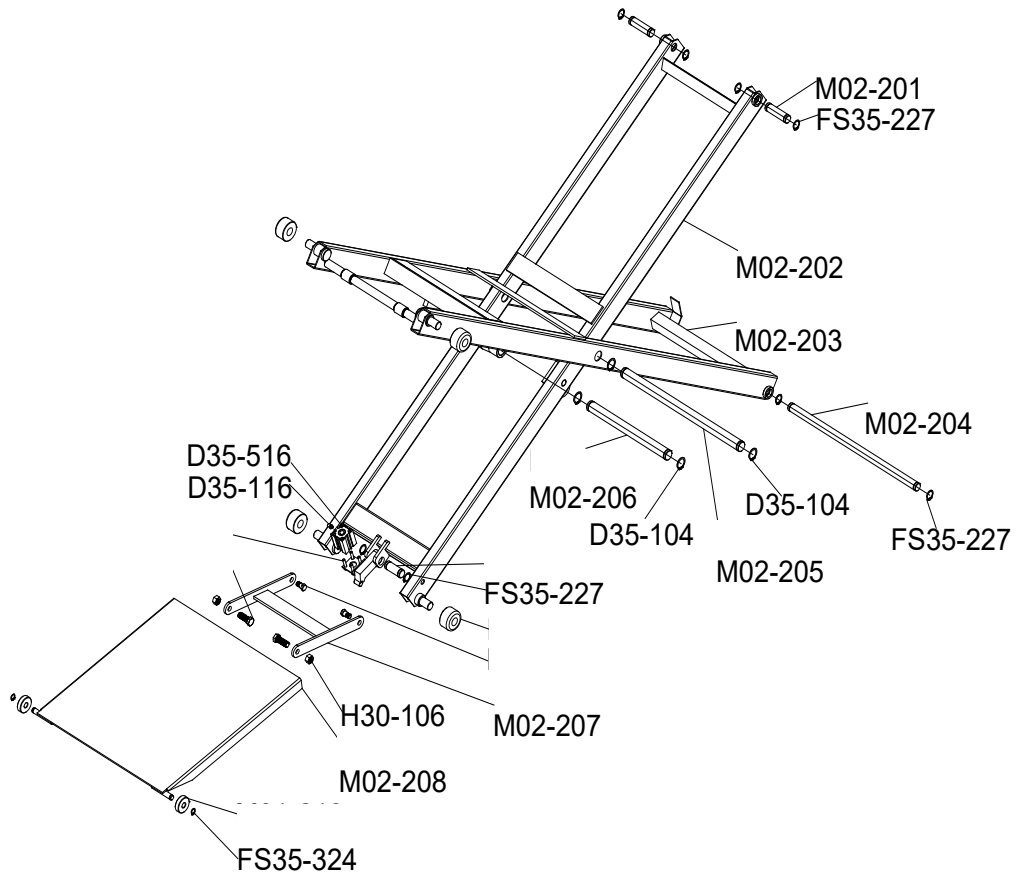
13.6 Gedetailleerde tekening en onderdelenbeschrijving van de lift



M02-100	Volledige rijbaan bovenaan
M02-200	Compleet schaarsysteem
M02-300	Oliecilinder compleet
M02-400	Vloerplaat compleet
M02-500	Motoreenheid

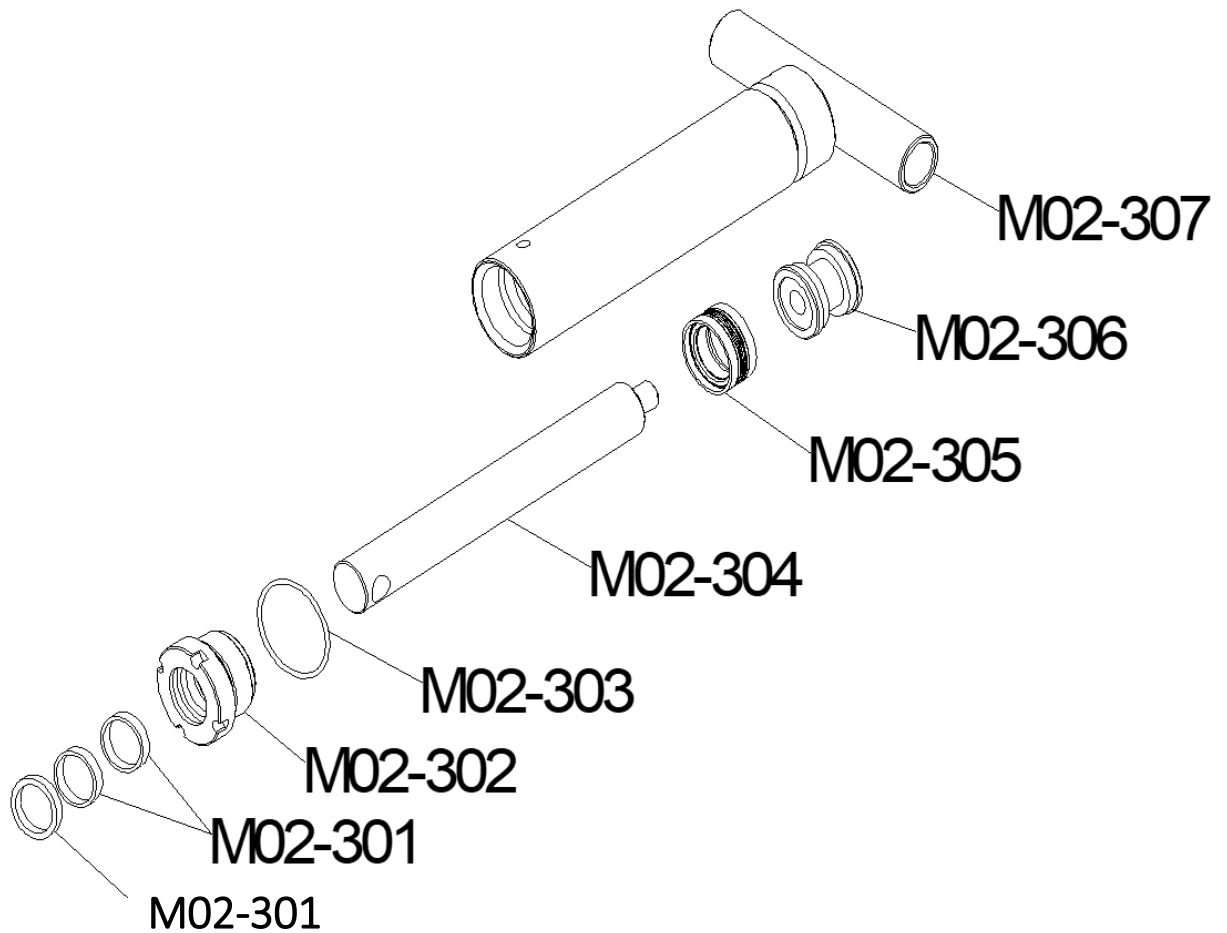


FS35-311	U-schijf $\varnothing$ 12
FS35-312	Veerring $\varnothing$ 12
D35-405	Moer M16
FS35-310	Seeger ring $\varnothing$ 10
M02-101	Wielklem compleet
M02-102	Drukplaat
M02-103	Pneumatische cilinders
M02-104	Geleidepen
M02-105	Rijbaan
M02-106	Gids bush
M02-107	U-schijf $\varnothing$ 8



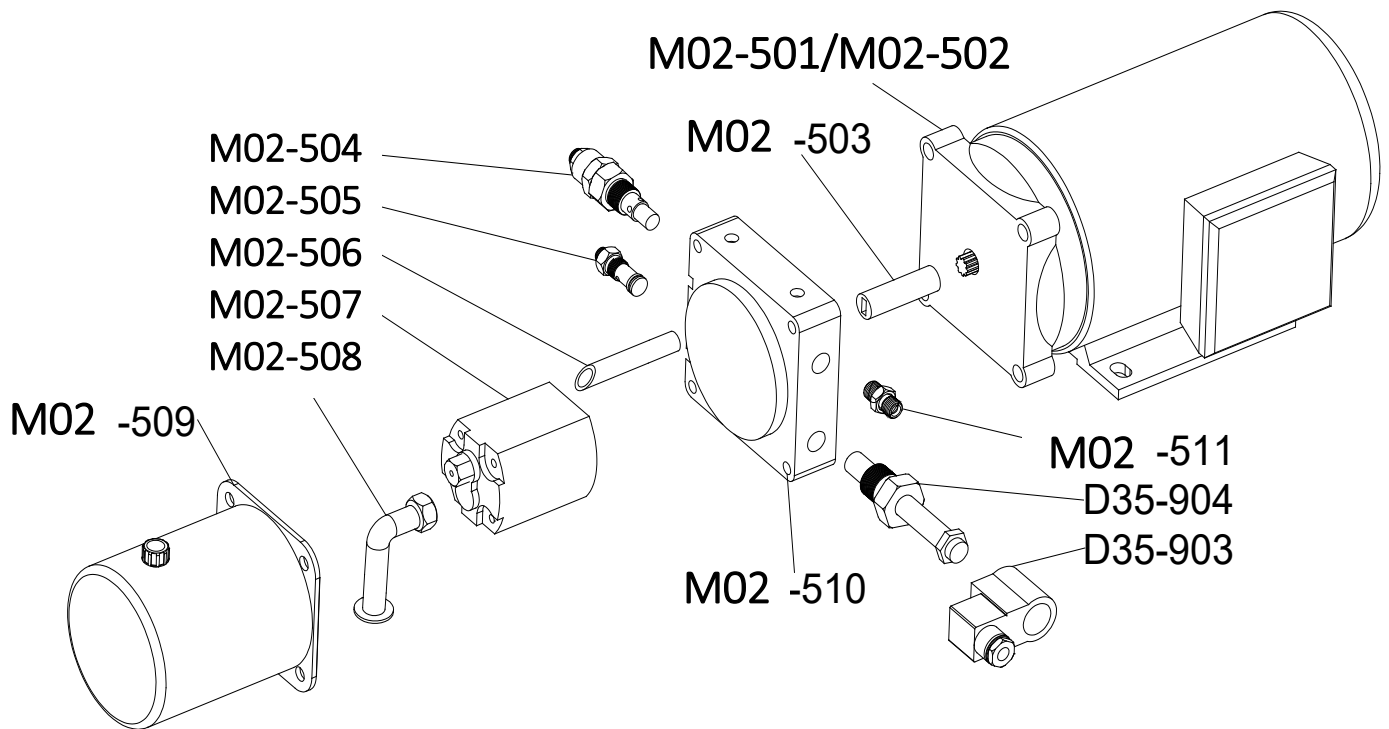
<b>M02-201</b>	Pen
<b>FS35-227</b>	Seeger ring Ø20
<b>M02-202</b>	Drijfstang binnen
<b>M02-203</b>	Externe drijfstang
<b>M02-204</b>	Pen
<b>D35-104</b>	Seegerring Ø25
<b>M02-205</b>	Pen
<b>M02-206</b>	Montage cilinder
<b>M02-207</b>	Pin voor oprit
<b>H30-106</b>	Moer M12
<b>M02-208</b>	Oprijplaat
<b>FS35-324</b>	Seegerring Ø12
<b>D35-516</b>	Cilinder SSDA25X25

<b>D35-515</b>	U-schijf Ø6
<b>D35-514</b>	Veerring Ø6
<b>D35-522</b>	M8X16 schroef
<b>D35-521</b>	Eindschakelaar LZ7312
<b>H30-105</b>	M12X50 schroef
<b>M02-401</b>	Onderste frame
<b>D35-409</b>	Moer M8



M02-301	Slipring
M02-302	Deksel oliecilinder
M02-303	O-ring $\varnothing 45 \times 3.55$
M02-304	Zuigerstang
M02-305	Afdichtingsring $\varnothing 45 \times 29 \times 18.4$
M02-306	Zuiger
M02-307	Oliecilinder





<b>M02-501</b>	1-fasemotor (M01, M02)
<b>M02-502</b>	3-fasemotor (M01, M02)
<b>M02-503</b>	Contactdoos (M01, M02)
<b>M02-504</b>	Ontlastklep (M01, M02)
<b>M02-505</b>	Gasklep (M01, M02)
<b>M02-506</b>	Ontsnappingsolieslang (M01, M02)
<b>M02-507</b>	Versnellingsbak (M01, M02)
<b>M02-508</b>	Olieleiding (M01, M02)
<b>M02-509</b>	Olietank (1,5 liter) (M01, M02)
<b>M02-510</b>	Kleppenblok (M01, M02)
<b>M02-511</b>	Slangaansluiting (M01, M02)
<b>D35-904</b>	Aftapkraan (M01, M02)
<b>D35-903</b>	Magneetventiel (M01, M02)





Het bedrijf

**Twin Busch GmbH | Ampèrestr. 1 | D-64625 Bensheim**

verklaart hierbij dat de **Lift voor motorfietsen**

**TWM-02 | 500 kg**

serienummer:

in de versie die we op de markt brengen, de relevante essentiële gezondheids- en veiligheidseisen voldoet aan een of meer van de volgende EG-richtlijn(en) in de huidige versie(s):

EG-richtlijn(en)

**2006/42/EC**

**machinerie**

Toegepaste geharmoniseerde normen en voorschriften

**EN 1493:2022**

**EN 60204-1:2018, EN IEC 61000-6-2:2019, EN IEC 61000-6-4:2019,  
EN IEC 61000-3-2:2019+A1:2021, EN 61000-3-3:2013+A2:2021**

EU - typeonderzoekcertificaat

**ICR Polska/VC/HS221004**

datum van afgifte: 11.10.2022  
plaats van afgifte: Warschau  
technisch document nr.: TLSH22092941493, ...4

certificeringsinstantie:

ICR Polska co. Ltd.  
Plac Przymierza 6,  
03-944 Warszawa, Poland  
Nummer van de certificeringsinstantie: 2703

**In het geval van oneigenlijk gebruik, evenals in het geval van constructie, wijziging of wijzigingen die niet met ons zijn overeengekomen, verliest deze verklaring haar geldigheid.**

Geautoriseerde persoon om de technische documentatie voor te bereiden: Michael Glade (adres zoals hieronder)

  
  
**TWIN BUSCH GmbH**  
Ampèrestr. 1 · 64625 Bensheim  
Tel. 06251 / 70585-0 · Fax: 70585-29

Gevolmachtigde ondertekenaar: Michael Glade  
Bensheim, 23.10.2023  
Qualitätsmanagement

**Twin Busch GmbH | Ampèrestr. 1 | D-64625 Bensheim**  
twinbusch.de | E-Mail: info@twinbusch.de | Tel.: +49 (0)6251-70585-0



*Meer producten vindt u op:*

***[twinbusch.nl](http://twinbusch.nl)***

---

**Twin Busch NL B.V.**  
Wheeweg 26  
7471 EW Goor, NL

Tel.: +31 (0) 548 61 44 11  
E-mail: [info@twinbusch.nl](mailto:info@twinbusch.nl)  
Internet: [www.twinbusch.nl](http://www.twinbusch.nl)

De in de gebruiksaanwijzing vermelde technische gegevens en afbeeldingen zijn niet bindend. Onze producten zijn onderhevig aan technische wijzigingen, waardoor de leveringsconditie kan afwijken.