



TW SA 55

Oprij Schaarlift
Hef capaciteit: 5500 kg

twinbusch.nl



Installatie, Bediening en Onderhoud



Leest u de gebruiksaanwijzing zorgvuldig door voordat u de lift in gebruikneemt. Volg de instructies zorgvuldig.

Twin Busch Netherland B.V. | Alexander Bellstraat 4 | 7442DE Nijverdal

Tel.: +31 (0) 548 61 44 11 | info@twinbusch.nl

Inhoud

1. BELANGRIJKE INSTRUCTIES/WAARSCHUWINGEN	4 - 6
1.1 Belangrijke instructies	
1.2 Geschoold personeel	
1.3 Veiligheidsinstructies	
1.4 Waarschuwingen	
1.5 Geluidsniveau	
1.6 Training	
2. Overzicht van de hefbrug	7
2.1 Algemene beschrijving	
2.2 Technische gegevens	
2.3 Opbouw van de hefbrug	
3. Installatie	8 - 9
3.1 Vóór de installatie	
3.1.1 Vereiste gereedschappen en apparatuur	
3.1.2 Controlelijst	
3.1.3 Bodemgesteldheid	
3.2 Veiligheidsmaatregelen voor de installatie	
3.3 Installatie	
3.4 Controlepunten na de installatie	
4. Handleiding	10 - 13
4.1 Veiligheidsmaatregelen	
4.2 Beschrijving van de schakelkast (controlebox)	
4.3 Schema van de bediening	
4.4 Handleiding	
4.5 Nooddaalfunctie bij stroomuitval	
5. Foutopsporing	14
6. Onderhoud	15
7. Bijlage	16 - 32
Bijlage 1: Paklijst van de hefbrug	
Bijlage 2: Algemeen diagram	
Bijlage 3: Diagram voor bodembevestiging	
Bijlage 4: Diagram voor de olieslangverbinding	
Bijlage 5: Hydraulisch plan	
Bijlage 6: Elektrisch schakelplan	
Bijlage 7: Diagram voor de persluchtaansluiting	
Bijlage 8: Explosietekening - hefbrug	
Bijlage 9: Lijsten met reserveonderdelen	

1. Belangrijke veiligheidsinstructies

1.1 Belangrijke instructie

Bij een verkeerde installatie, een verkeerde bediening, overbelasting of ongeschikte bodemcondities wordt er door de fabrikant geen enkele aansprakelijkheid aanvaard.

Dit model is specifiek ontworpen voor het heffen van personenvoertuigen en bestelwagens die het toegelaten maximale gewicht

niet overschrijden. Als u de hefbrug voor andere doeleinden gebruikt, zijn noch de fabrikant noch de verkoper is aansprakelijk voor ongevallen of schade. (zie diagram voor lastenverdeling)

Besteed speciale aandacht aan het toegelaten maximale gewicht. Een plaatje met het toegelaten maximale gewicht is aan de hefbrug bevestigd. Probeer nooit voertuigen die het maximaal gewicht overschrijden, met de hefbrug op te heffen.

Lees de handleiding zorgvuldig voordat u de hefbrug bedient om schade door persoonlijke nalatigheid te voorkomen.

1.2 Geschoold personeel

1.2.1 Uitsluitend gekwalificeerd geschoold personeel mag de hefbrug bedienen.

1.2.2 Elektrische aansluitingen moeten door een elektricien worden uitgevoerd.

1.2.3 Niet-betrokken personen zijn niet toegestaan in de buurt van de hefbrug.

1.3 Veiligheidsinstructies

1.3.1 Installeer de hefbrug niet op een geasfalteerd oppervlak.

1.3.2 Lees en begrijp de veiligheidsinstructies voordat u de hefbrug bedient.

1.3.3 U mag in geen geval de bedieningseenheid verlaten als de hefbrug in beweging is.

1.3.4 Houd handen en voeten uit de buurt van bewegende onderdelen. Besteed vooral aandacht aan uw voeten tijdens het neerlaten.

1.3.5 De hefbrug mag uitsluitend worden bediend door gekwalificeerd personeel.

1.3.6 Draag geschikte kleding.

1.3.7 De omgeving van de hefbrug moet netjes en opgeruimd zijn om incidenten te voorkomen.

1.3.8 De hefbrug is ontworpen om het volledige voertuig op te heffen, die het toegelaten maximale gewicht niet overschrijden. Besteed aandacht aan de lastverdeling zoals weergegeven in het diagram op pagina 30.

1.3.9 Zorg er altijd voor dat alle veiligheidsmaatregelen zijn getroffen, voordat u in de buurt van of onder het voertuig gaat werken. **Verwijder nooit veiligheidsgerelateerde componenten van de hefbrug. Gebruik de hefbrug niet wanneer veiligheidsgerelateerde componenten ontbreken of beschadigd zijn.**

1.3.10 Verplaats in geen enkel geval het voertuig of verwijder zware voorwerpen uit het voertuig, die aanzienlijke gewichtsverschillen kunnen veroorzaken, terwijl het voertuig op de hefbrug staat.

1.3.11 Controleer altijd de mobiliteit van de hefbrug om de efficiëntie ervan te garanderen. Zorg voor regelmatig onderhoud. Mocht er een onregelmatigheid optreden, stop dan onmiddellijk met werken met de hefbrug en neem contact op met uw dealer.

1.3.12 Saat de hefbrug volledig zakken wanneer deze niet in gebruik is. Vergeet niet om de stroomtoevoer te onderbreken.

1.3.13 Mocht u de hefbrug voor een langere periode niet gebruiken:

- a. Koppel de hefbrug dan los van de stroombron.
- b. Maak de olietank leeg.
- c. Smeer de bewegende onderdelen in met hydraulische olie.

Let op:

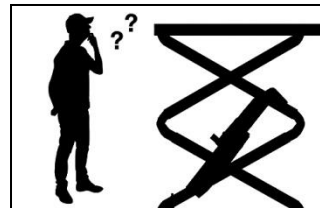
Om het milieu te beschermen verwijdert u de niet gebruikte olie op de overeenkomstige manier.

1.4 Waarschuwingen

Alle waarschuwingen zijn duidelijk zichtbaar aan de hefbrug aangebracht om er zeker van te zijn dat de gebruiker het apparaat op een veilige en geschikte manier gebruikt. De waarschuwingen moeten schoon worden gehouden en vervangen als ze beschadigd zijn of ontbreken. Gelieve de tekens aandachtig te lezen en de betekenis ervan te onthouden voor toekomstige operaties.



Vóór gebruik de handleiding en de veiligheidsinstructies zorgvuldig lezen!



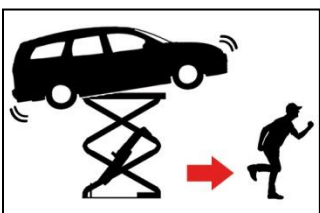
Bediening van de hefbrug alleen door geschoold personeel!



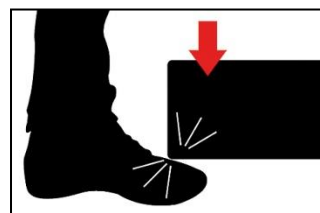
Reparaties en onderhoud alleen door geschoold personeel, nooit veiligheidsvoorzieningen buiten bedrijf stellen!



De aanwezigheid van personen (bij heffen of dalen) onder de hefbrug is verboden!



Vluchtwegen altijd vrijhouden!



Let bij het neerlaten op uw voeten!
Pletgevaar!



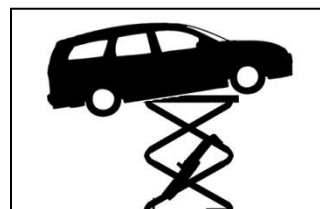
Pletgevaar bij het heffen en dalen!



Probeer nooit slechts één zijde van de hefbrug te belasten!



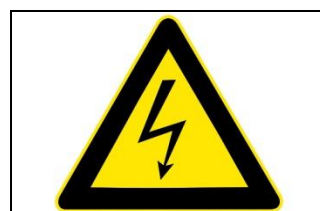
Sterk schudden aan het voertuig vermijden!



Verdeel het voertuiggewicht gelijkmatig over beide platforms!



Geen extra steunen of storende voorwerpen bij het zakken!



Let op!
Elektrische spanning!

1.5 Geluidsniveau

Het afgegeven geluid mag de 75 dB niet overschrijden.

1.6 Training

Alleen gekwalificeerd geschoold personeel mag de hefbrug bedienen. Indien nodig bieden we professionele opleidingen voor gebruikers.

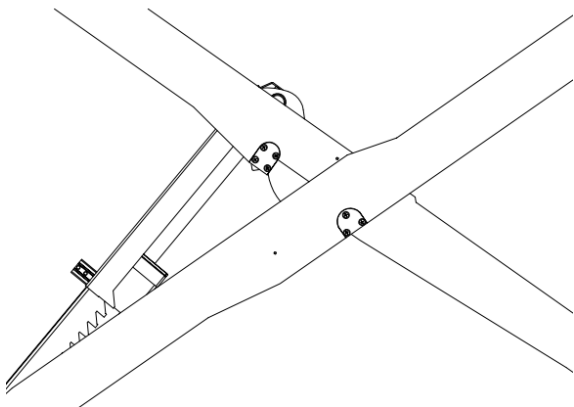
2. Overzicht van de hefbrug

2.1 Algemene beschrijving

Deze hefbrug bestaat uit twee rijbanen (platforms), die worden bediend via hydraulische cilinders en een schaarmechanisme. In de schakelkast is een hydraulische aggregaat geïntegreerd die de nodige druk genereert. Dit wordt

gestuurd via kleppen en verplaatst de cilinders en platforms omhoog via het schaarmechanisme. Tijdens het naar boven bewegen vergrendelen de veiligheidsspallen om bij een defect in een hydraulisch systeem een naar beneden vallen te voorkomen.

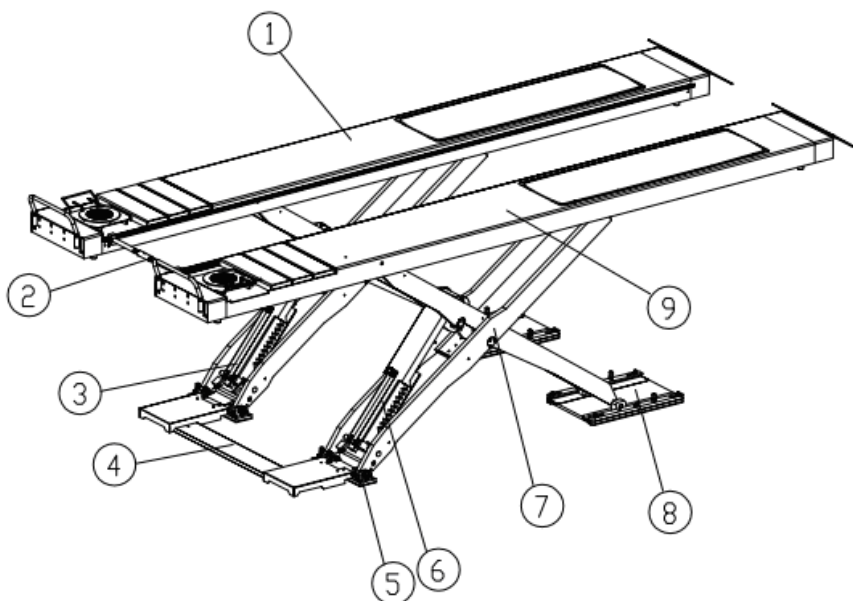
Veiligheidsstructuur:



2.2 Technische gegevens

Model	Draagkracht	Hefsnelheid	Hefhoogte	Aandrijfspanning
TW SA-55	5500 kg	80 sec.	1750 mm	380V/400V (3 fasen)

2.3 Opbouw van de hefbrug



- 1 platform A
- 2 Verbindingsleiding
- 3 Hydraulische cilinder Montage
- 4 Slang- en kabelbescherming
- 5 Grondplaat A
- 6 Primaire hydraulische cilinder Montage
- 7 Schaaram
- 8 Grondplaat B
- 9 platform B
Rijbaan B

3. Installatie

3.1 Voorbereidingen voor de installatie

3.1.1 Vereiste gereedschappen en apparatuur

- √ Boormachine
- √ Momentsleutel
- √ Schroevendraaier
- √ Steeksleutel

3.1.2 Controlelijst bijlage 1 (Paklijst)

Pak alle onderdelen uit en controleer met behulp van bijlage 1 of elk onderdeel aanwezig is.

3.1.3 Bodemgesteldheid

De hefbrug moet op een gladde en stevige ondergrond met een druksterkte van meer dan 3 kg/m², een vlakheid van minder dan 5 mm en minstens een dikte (sterkte) van 200 mm worden geïnstalleerd.

Bovendien moet een nieuwe betonnen ondergrond minimaal 28 dagen rusten voordat daarop een hefbrug kan worden geïnstalleerd.

3.2 Veiligheidsmaatregelen voor de installatie

3.2.1 Controleer alle slangen en verbindingen. De hefbrug mag alleen in gebruik worden genomen, als er geen lekkages aanwezig zijn.

3.2.2 Alle schroeven moeten goed zijn vastgeschroefd.

3.2.3 Plaats geen voertuig op de hefbrug tijdens het proefdraaien.

3.3 Installatie

Stap 1: Gebruik een vorkheftruck om de hefbrug naar de gewenste locatie te brengen.
In bijlage 3 kunt u nalezen, welke plaatsen er voor een installatie geschikt zijn.

Stap 2: Verbind de olieslang zoals het in de diagram voor een olieslangverbinding is afgebeeld.
(Deze stap is zeer belangrijk. Alvorens u begint, moet u onder alle omstandigheden het diagram van de olieverbinding in bijlage 4 hebben begrepen).

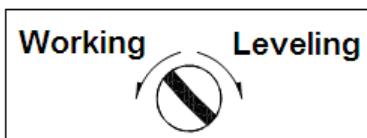
Stap 3: Verbind het pneumatisch ontgrendelingssysteem, zoals in het diagram van de persluchtverbinding in bijlage 6 is weergegeven.

Stap 4: Verbind de eindschakelaar met de besturingseenheid.

Stap 5: Vul 20 liter hydraulische olie HLP 32 in de olietank. Het oliepeil moet ong. 10 tot 40 mm van de tankdop verwijderd zijn. (U kunt het oliepeil aan de voeler aflezen die op de tankdop is bevestigd).

Stap 6: Synchroniseren

Elektrische synchronisatie van hefbrugplatforms



- 1) Verbind de schakelkast met het stroomnet en schakel de netschakelaar op de schakelkast in, totdat het groene controlelampje oplicht.
- 2) Plaats de optieschakelaar op de bedieningseenheid op "Working" en houd de "UP"-knop gedurende 30 seconden ingedrukt. Normaal gezien wordt er nu minstens één van de twee platforms opgeheven.
- 3) De optieschakelaar nu op "Leveling" plaatsen en op de "UP"- of "DOWN"-knop drukken om de hoogte van een platform op de hoogte van het andere platform in te stellen.

Herhaal de bovenstaande synchronisatiestappen tot dezelfde hoogte is bereikt.

Als de hoogte van de platforms is bereikt, moet u de optieschakelaar op "Working" plaatsen.

3.4 Controlepunten na de installatie

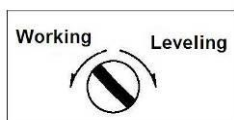
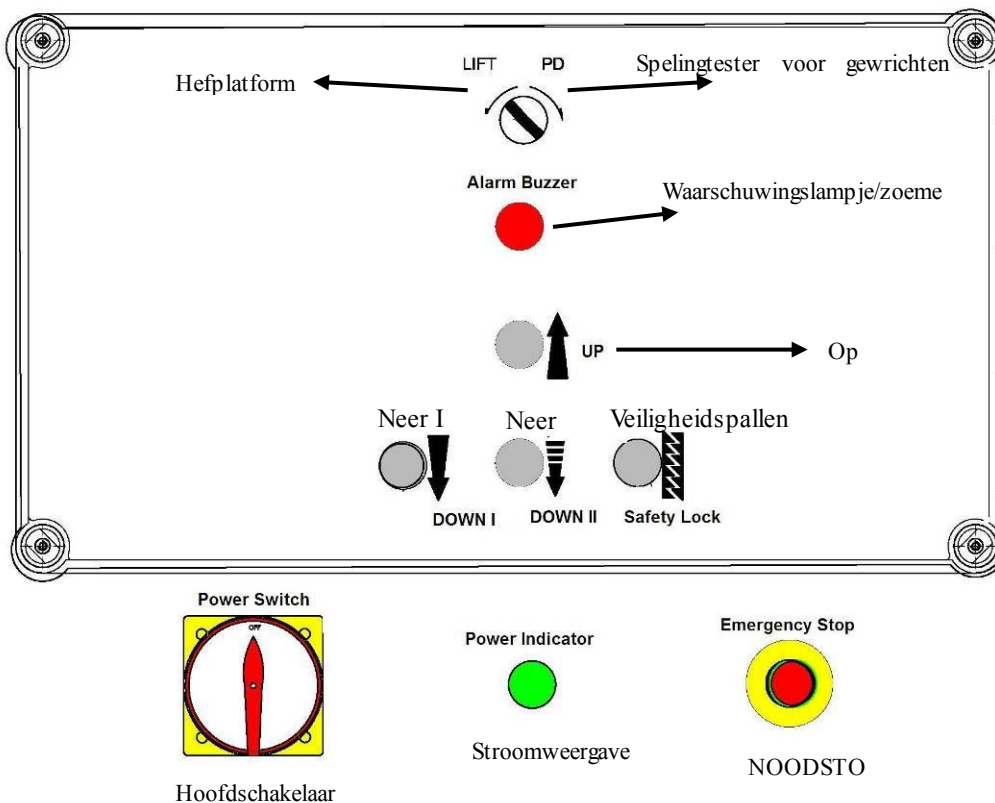
S/N	Controleren	JA	NEE
1	Hebben de twee platforms dezelfde hoogte?		
2	Zijn de olieslangen met elkaar verbonden?		
3	Zijn de elektrische verbindingen volgens de voorschriften?		
4	Zijn de kleppen van het aggregaat van de oliepomp afgedicht en zitten ze vast?		

4. Handleiding

4.1 Veiligheidsmaatregelen

- 4.1.1 Controleer alle verbindingen van de olieslang. Als er geen lekken zijn, kan het hefproces worden gestart.
- 4.1.2 Als de veiligheidsvoorzieningen uitvallen, mag de hefbrug niet worden gebruikt.
- 4.1.3 Als het voertuig het zwaartepunt niet in het midden heeft, mag de hefbrug niet omhoog of omlaag worden bewogen. Anders zijn noch de fabrikant, noch de verkoper verantwoordelijk voor de problemen die door hen worden veroorzaakt.
- 4.1.4 Gebruikers en andere betrokken werknemers moeten zich tijdens het hefproces in een veilige omgeving bevinden.
- 4.1.5 Wanneer de dragers de gewenste hoogte hebben bereikt, schakelt dan de stroom uit om incidenten, veroorzaakt door buitenstaanders te voorkomen.
- 4.1.6 Zorg ervoor dat de veiligheidspallen zijn ingeschakeld voordat u met de werken onder het voertuig begint. Eveneens mogen er tijdens het heffen of dalen geen personen onder de hefbrug bevinden.

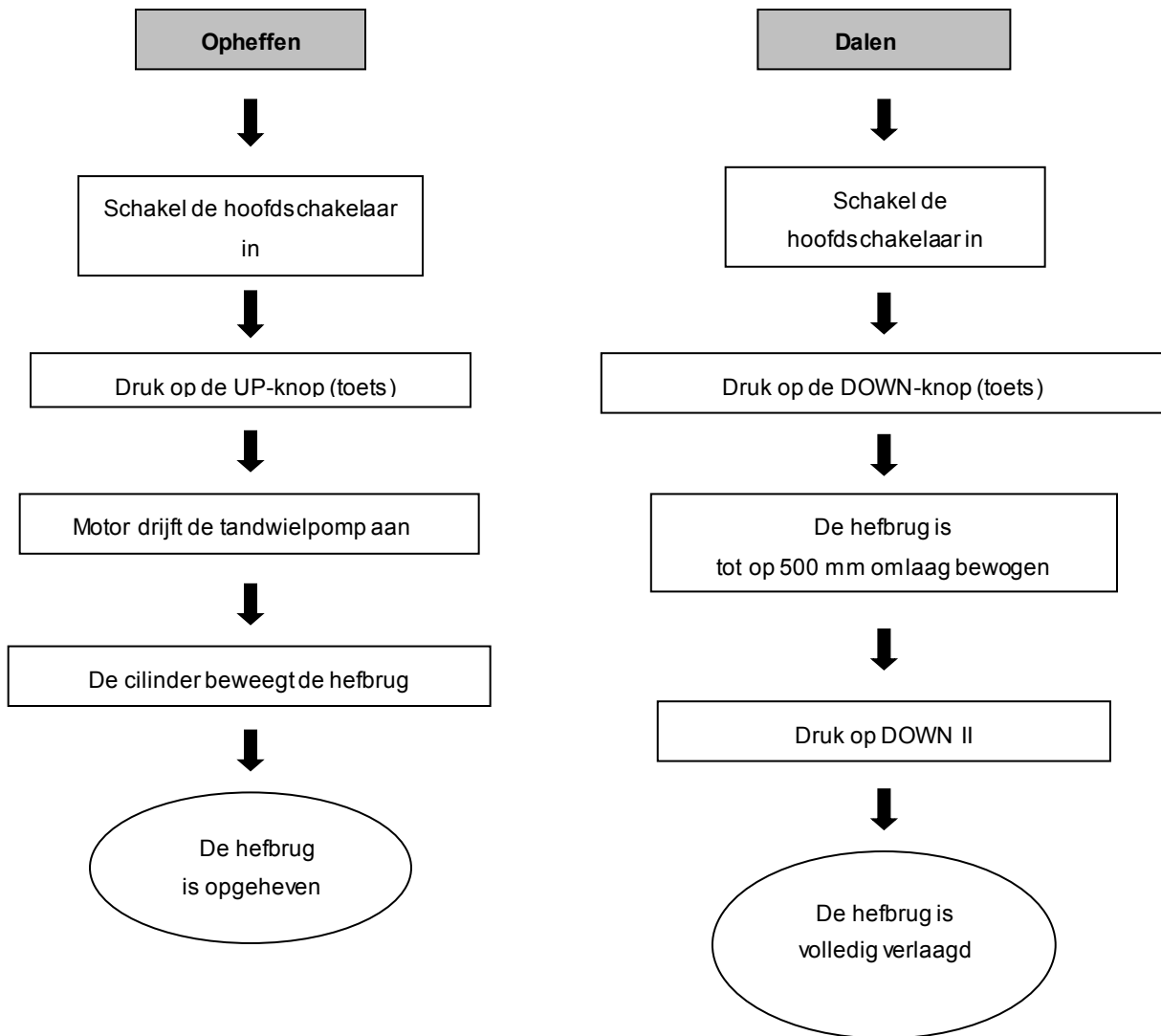
4.2 Beschrijving van de schakelkast (controlebox)



Locate in the control unit

**In schakelkast
aangebracht**

4.3 Schema van de bediening



4.4 Handleiding

4.4.1 Hefproces

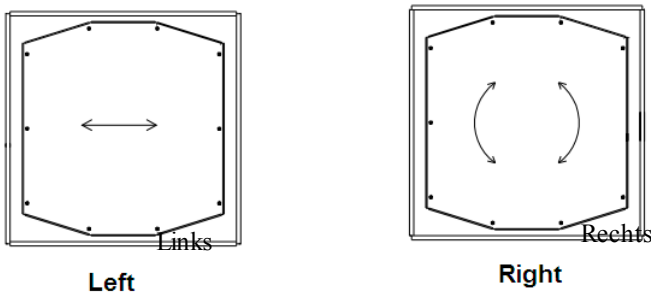
1. Lees en begrijp de handleiding voordat u met de werken begint.
2. Plaats het voertuig symmetrisch op de platforms.
3. Beveilig het voertuig tegen weggrollen.
4. Schakel de hefbrug in en druk op de UP-knop (toets) om de hefbrug naar de gewenste hoogte te verplaatsen.
5. Platforms met de knop safetylock in de veiligheidsपालen vergrendelen.
6. Zet de hoofdschakelaar op "OFF" en start met het werk aan het voertuig.

4.4.2 Daalproces

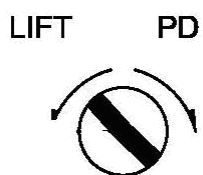
1. Schakel de stroom aan.
2. Druk op de DOWN I-knop(toets) om de hefbrug te laten dalen.
De hefbrug stopt met dalen als deze een afstand van ong. 500 mm van de grond heeft bereikt.
3. Druk op de DOWN II-knop (toets) om verder te gaan met dalen en hierbij zal u een alarm horen.
4. Verwijder het voertuig.

4.4.3 Bediening optionele spelingtester voor gewrichten

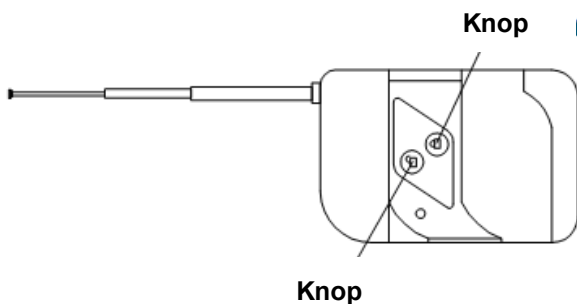
Bewegingsrichtingen



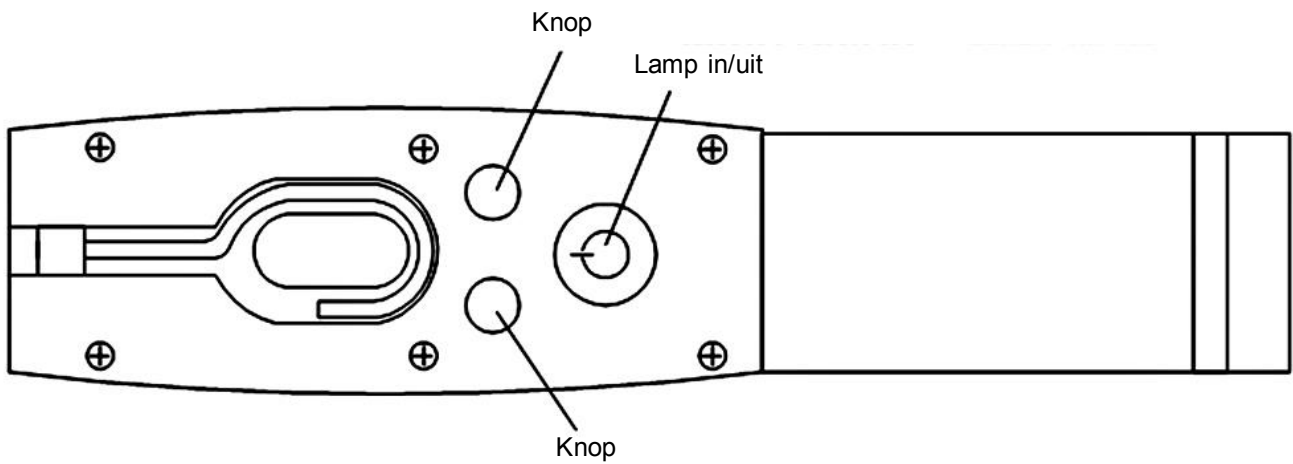
- 1) Optieschakelaar aan de bedieningsconsole op "PD" draaien.



- 2) Als er voor de afstandsbediening wordt gekozen, kunt u met de knoppen de spelingtester voor gewrichten bedienen.



- 3) Als de oplaadbare LED-zaklamp is gekozen, bedient men de spelingtester voor gewrichten door te drukken op de rode en groene knoppen. Indien nodig kan de zaklamp om te verlichten onder het voertuig worden gebruikt. Na gebruik terug in de houder plaatsen, zodat de accu opnieuw wordt opgeladen.



4.5 Nooddaalfunctie bij stroomuitval

Als een nooddaling nodig is, stel u dan met de TWIN BUSCH-service in verbinding.

5. Foutopsporing

LET OP: Aarzel niet om contact met ons op te nemen, als u het probleem niet zelf kon oplossen. We zullen u zo snel mogelijk helpen. Als u ons een exacte foutbeschrijving of afbeelding stuurt, kunnen we het probleem sneller herkennen en verhelpen.

PROBLEMEN	OORZAKEN	OPLOSSING
Ongebruikelijk geluid. De motor kan niet worden gestart en de hefbrug gaat niet omhoog.	Slijtage aan de binnenkant van de kolommen.	Smeer de binnenkant van de kolommen.
	Vervuiling in de kolommen.	Verwijder het vuil.
	De kabelaan sluitingen zitten los.	Controleer de kabels en sluit ze opnieuw aan.
Motor draait, beweegt maar de hefbrug gaat niet omhoog.	De motor is defect.	Vervang hem.
	De eindschakelaar is defect/beschadigd of de kabelverbinding zit los.	Sluit de kabels opnieuw aan of vervang de eindschakelaar.
	De motor loopt achteruit.	Controleer de kabelaan sluiting.
	De overdruk klep zit los of is vervuild.	Reinig de klep of schroef deze vast.
	De tandwiel pomp is defect.	Vervang ze.
	Het oliepeil is te laag.	Vul olie bij.
De rijbaan gaat langzaam naar beneden nadat ze waren opgeheven.	De olieslang is los geraakt of is afgescheurd.	Bevestig haar.
	De dempingsklep zit los of vast/is verstopt.	Reinig of bevestig ze.
	De olieslang lekt.	Controleer of vervang ze.
	De oliecilinder/zuiger lekt.	Vervang de pakking.
	De directionele klep lekt.	Reinig of vervang ze.
Te langzaam opheffen.	De overdruk klep lekt.	Reinig of vervang ze.
	Handmatige of elektrische ontlastingsklep lekt/is vervuild.	Reinig of vervang ze.
	Het oliefilter is vervuild of zit vast.	Reinig of vervang het.
	Oliepeil is te laag.	Vul olie bij.
	Het overdruk klep is verkeerd gemonteerd.	Monteer het op de juiste manier.
Te langzaam zakken.	De pakking van de cilinder is versleten.	Vervang de pakking.
	De stroomregelklep is vastgelopen/vervuild.	Reinig of vervang ze.
	De hydraulische olie is vervuild.	Verwissel de olie.

6. Onderhoud

Eenvoudig en goedkoop regelmatig onderhoud zorgt ervoor dat de hefbrug normaal en veilig werkt.

Hieronder staan de vereisten voor regelmatig onderhoud.

De onderhoudsintervallen kunnen afhankelijk van de werkomstandigheden en implementatietijd zelf worden gekozen.

6.1. Dagelijkse controle van de onderdelen voor de bediening

Een dagelijkse controle van de veiligheidsfuncties voordat de hefbrug in gebruik wordt genomen, is erg belangrijk, het ontdekken van een apparaatstoring voor het gebruik bespaart u tijd, grotere schade of zelfs letsel.

- Controleer of de olieslangen bevestigd en afgedicht zijn.
- Controleer de elektrische verbindingen. Zorg ervoor dat alle verbindingen in goede staat verkeren.
- Controleer of de bouten en schroeven goed zijn vastgeschroefd.
- Controleer of de veiligheidsvoorzieningen werken.

6.2. Wekelijkse controle

- Controleer alle bewegende onderdelen.
- Controleer alle beveiligingsfuncties.
- Controleer het hydraulische oliepeil waarbij de hefbrug omhoog gaat.
In het geval dat de hefbrug haar max. hoogte niet bereikt, moet het oliepeil worden gecontroleerd.
- Controleer alle schroeven, bouten en moeren, indien nodig opnieuw aantrekken.

6.3. Maandelijks controle

- Controleer alle schroeven, bouten en moeren, indien nodig opnieuw aantrekken.
- Controleer of de bewegende onderdelen voldoende gesmeerd zijn. De gehele constructie moet worden geïnspecteerd op tekenen van slijtage, als er schade wordt ontdekt, moet u deze repareren.

6.4. Jaarlijks onderhoud

- Maak de olietank leeg. Vul ze met hydraulische olie.
- Vernieuw het oliefilter.

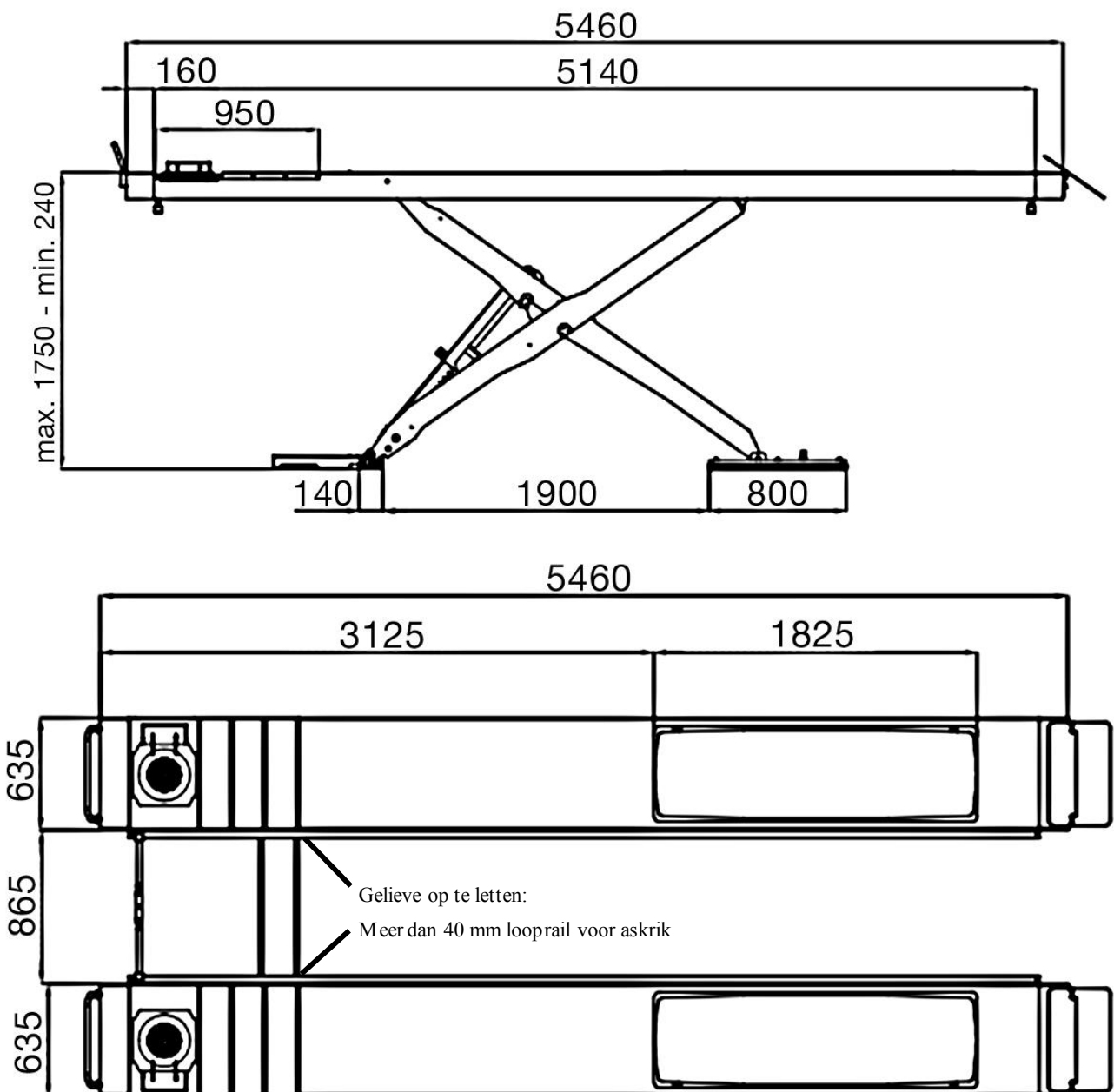
Als de gebruiker bovenstaande onderhoudssuggesties volgt, zal de hefbrug in goede staat blijven en kunnen ongelukken ook in de toekomst vermeden worden.

7. Bijlage

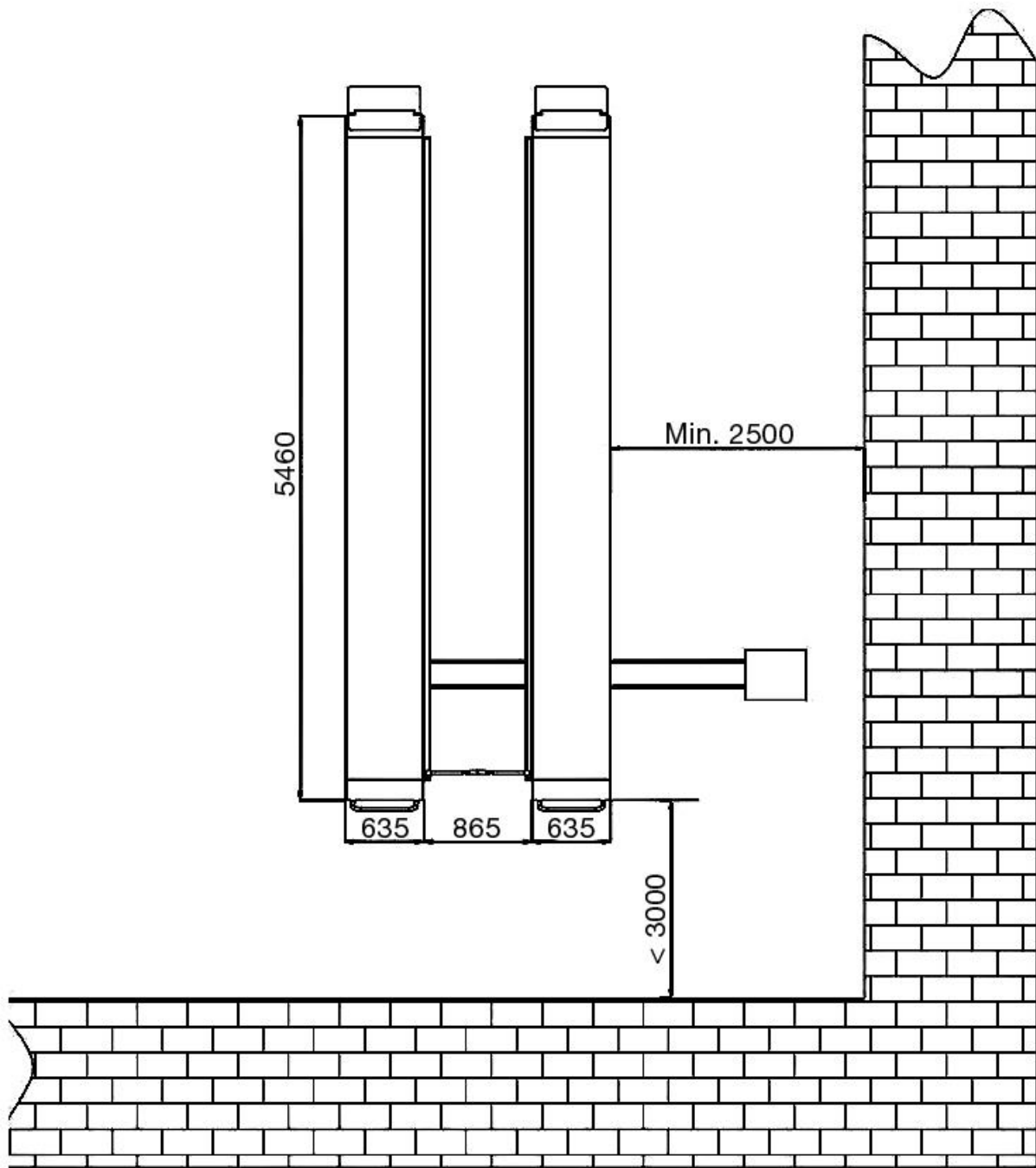
Bijlage 1: Paklijst

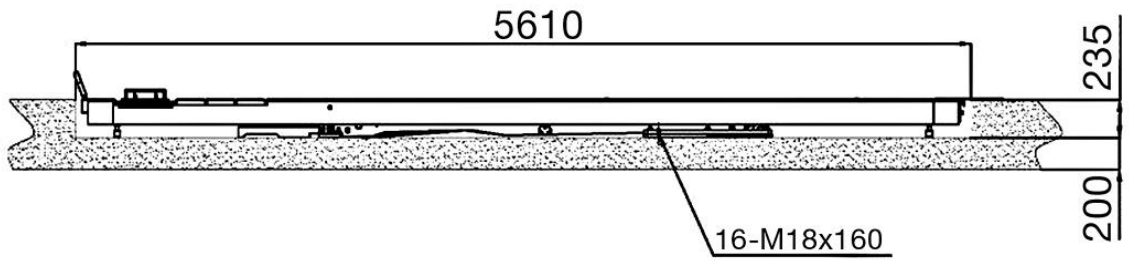
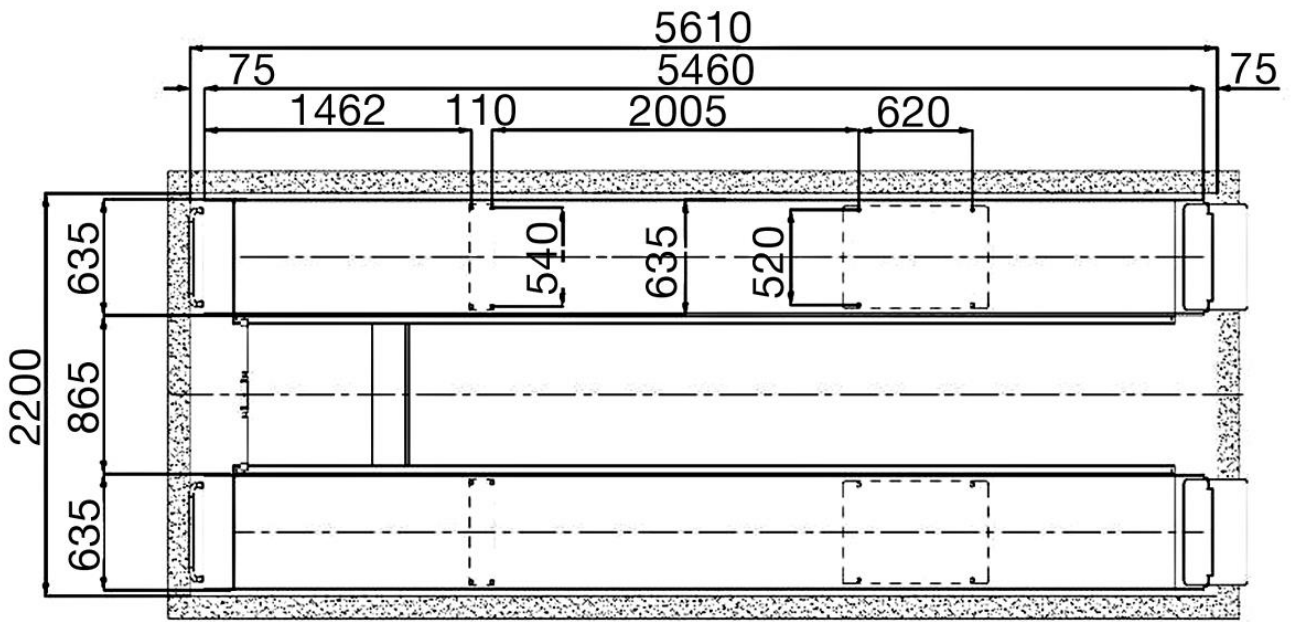
Pos.	Naam	Beschrijving	Aantal
1	6605 voertuighefbrug	Montage	2
2	Bodemanker M16*120	Standaard	12
3	Zekering	Montage	1

Bijlage 2: Algemeen diagram

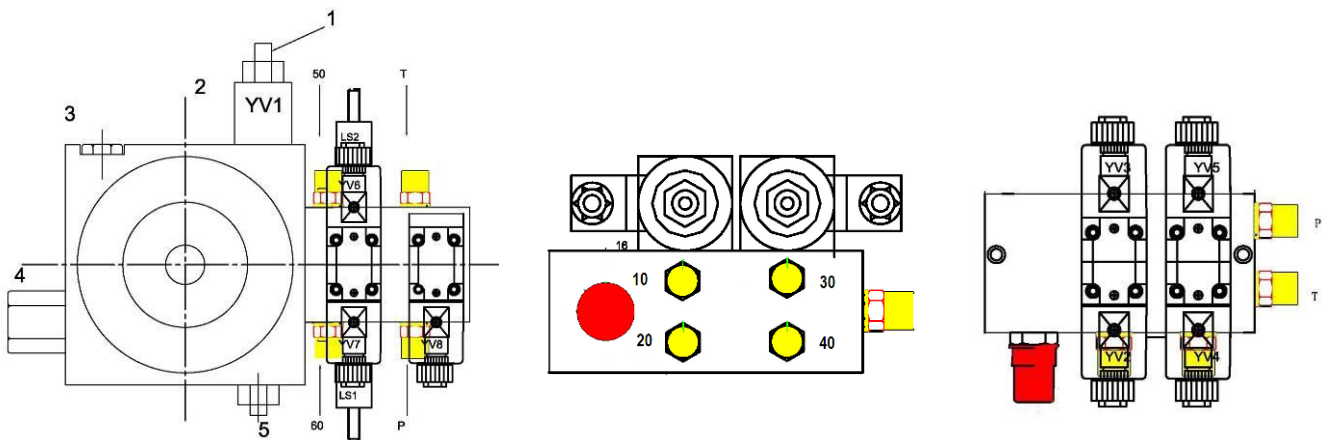
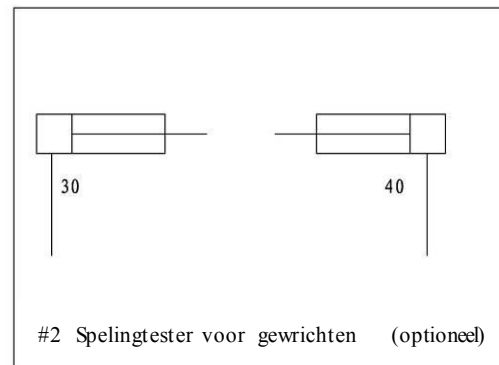
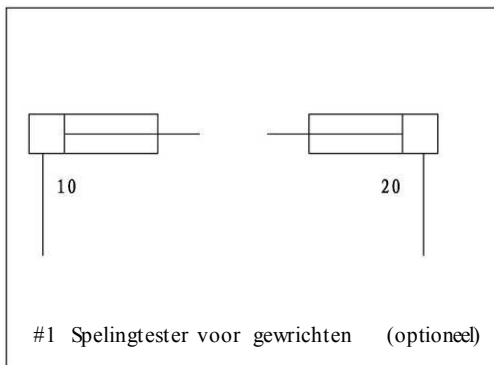
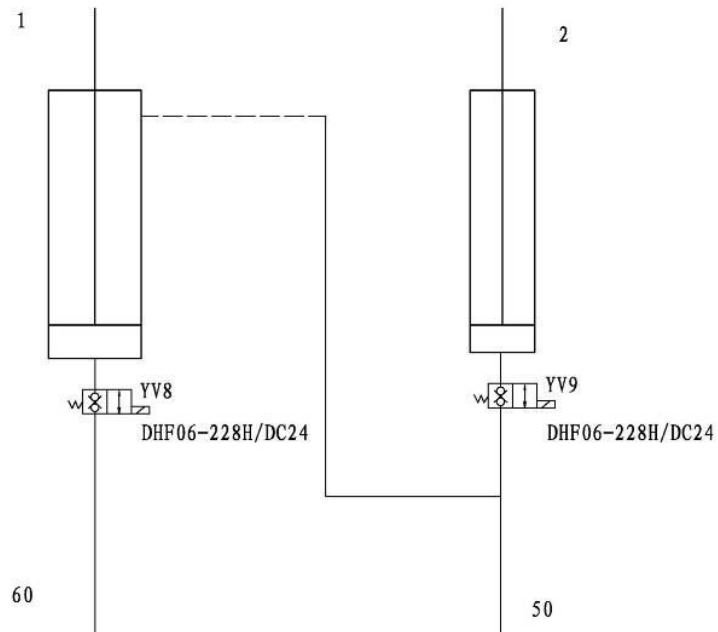


Bijlage 3: Diagram voor bodembevestiging

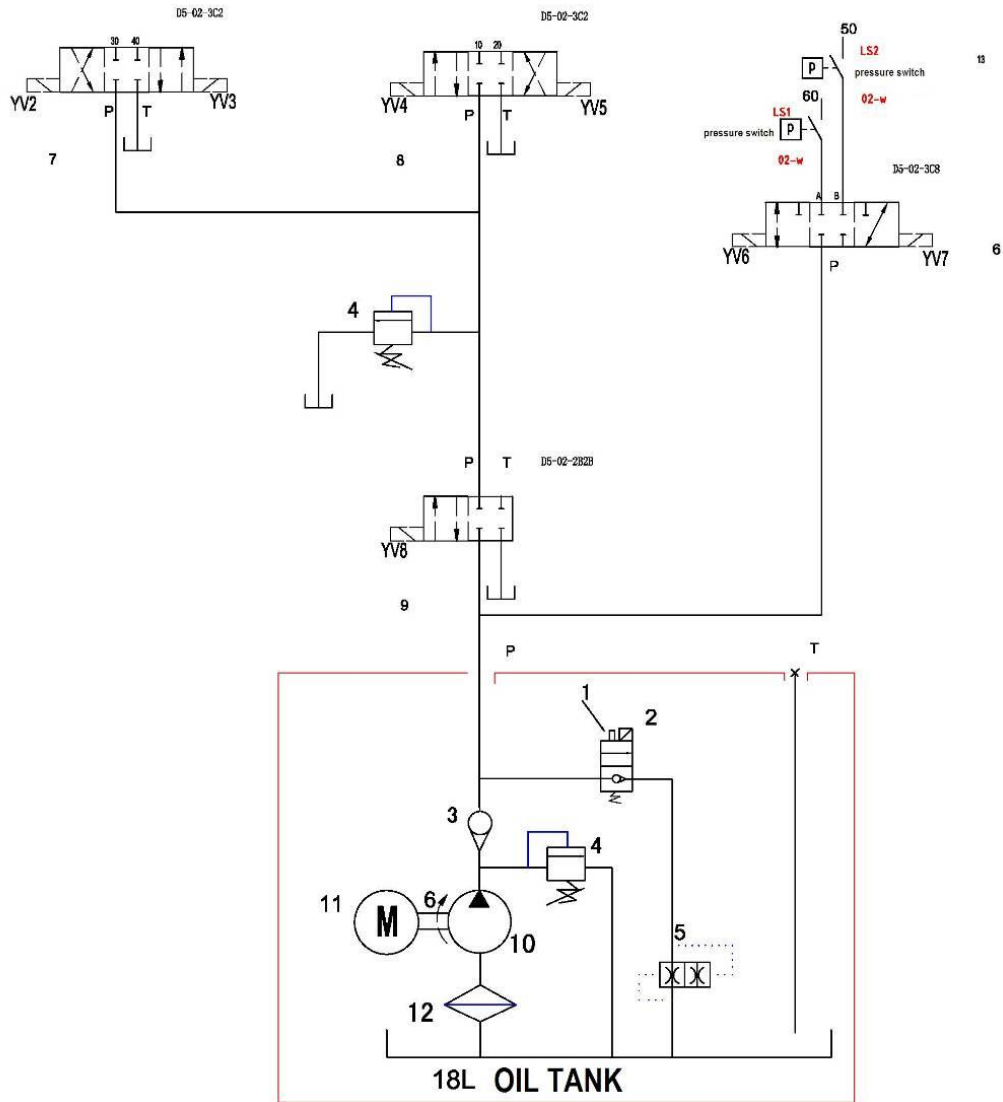




Bijlage 4: Diagram voor de olieslangverbinding

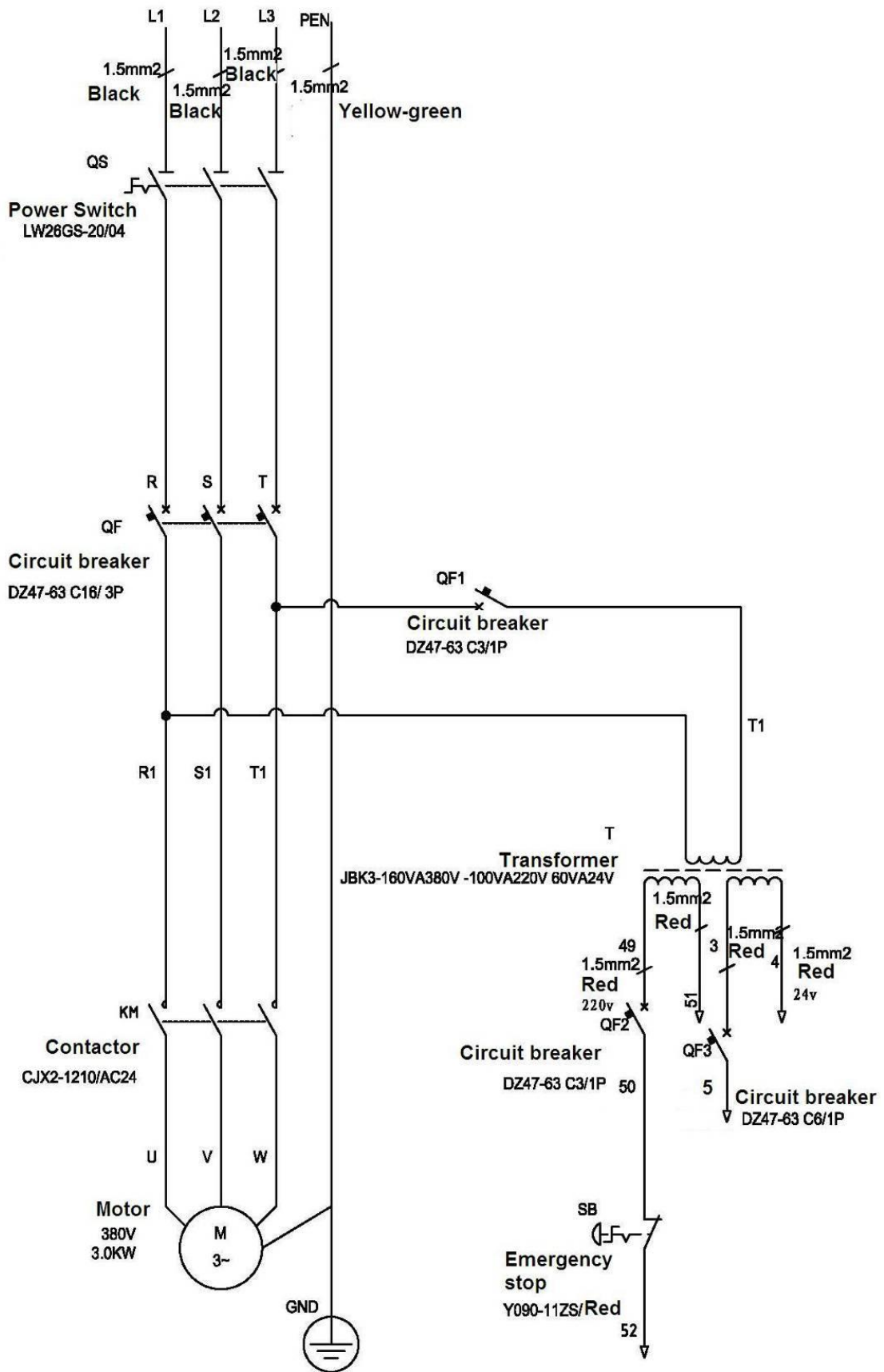


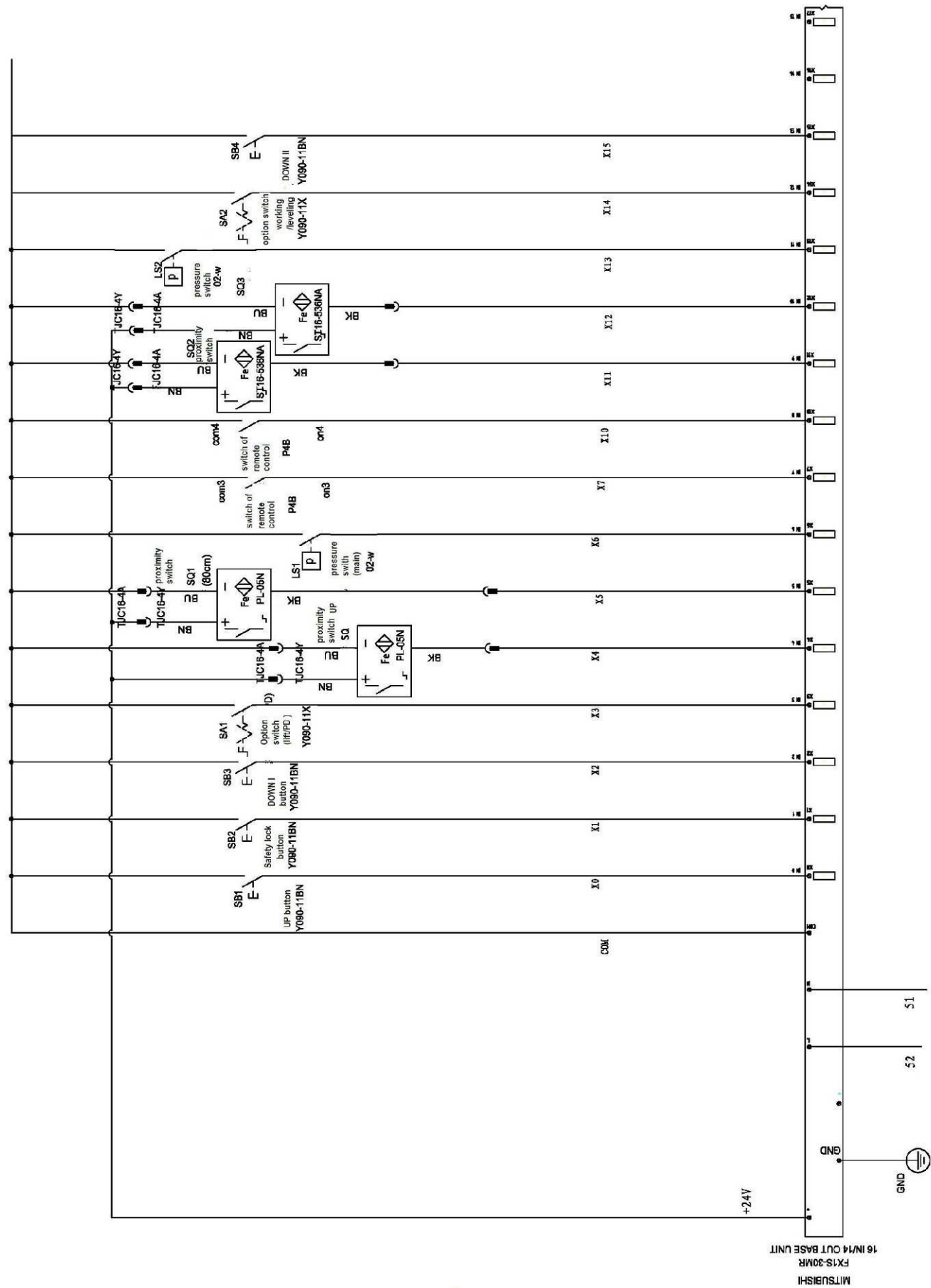
Bijlage 5: Hydraulisch plan

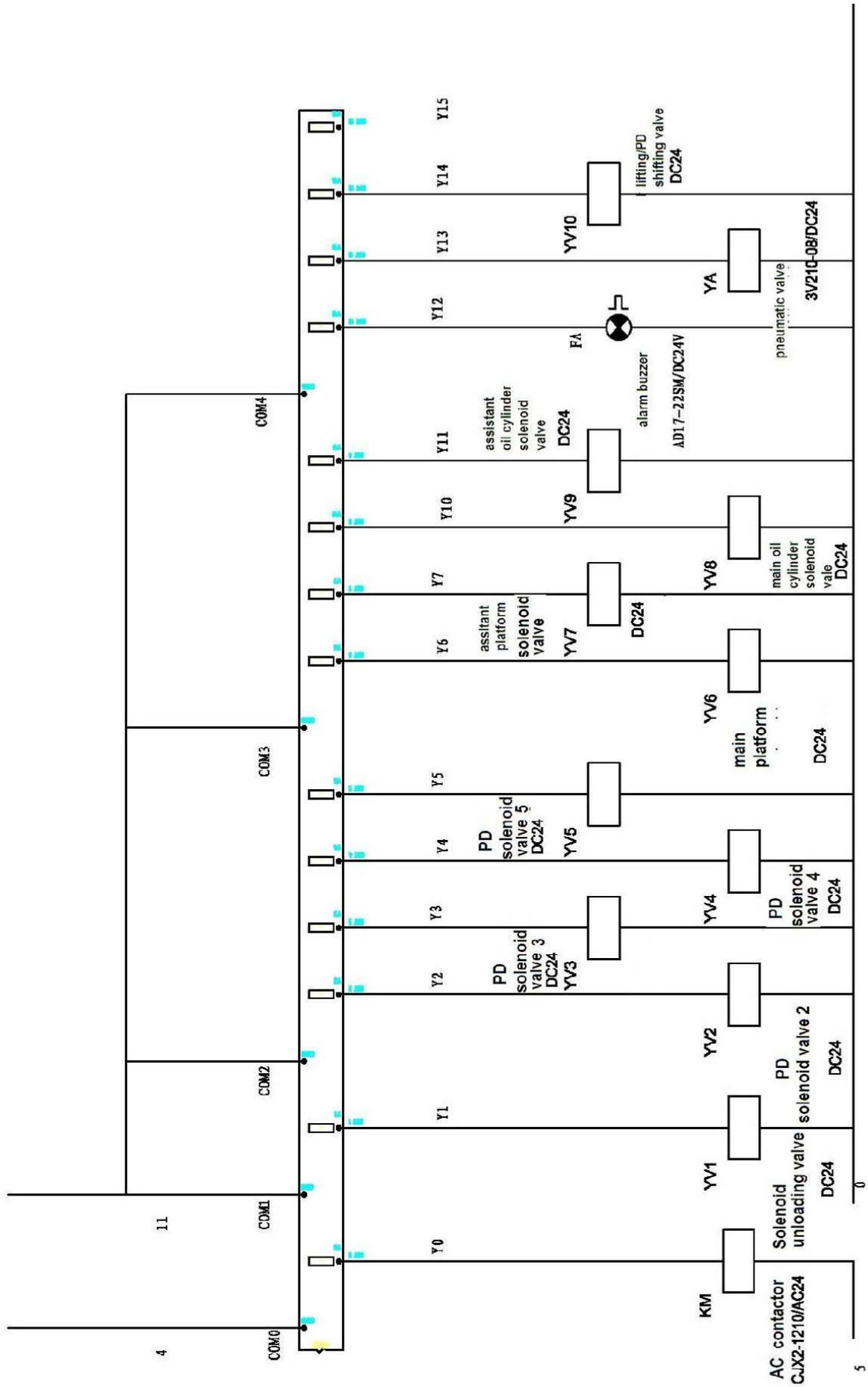


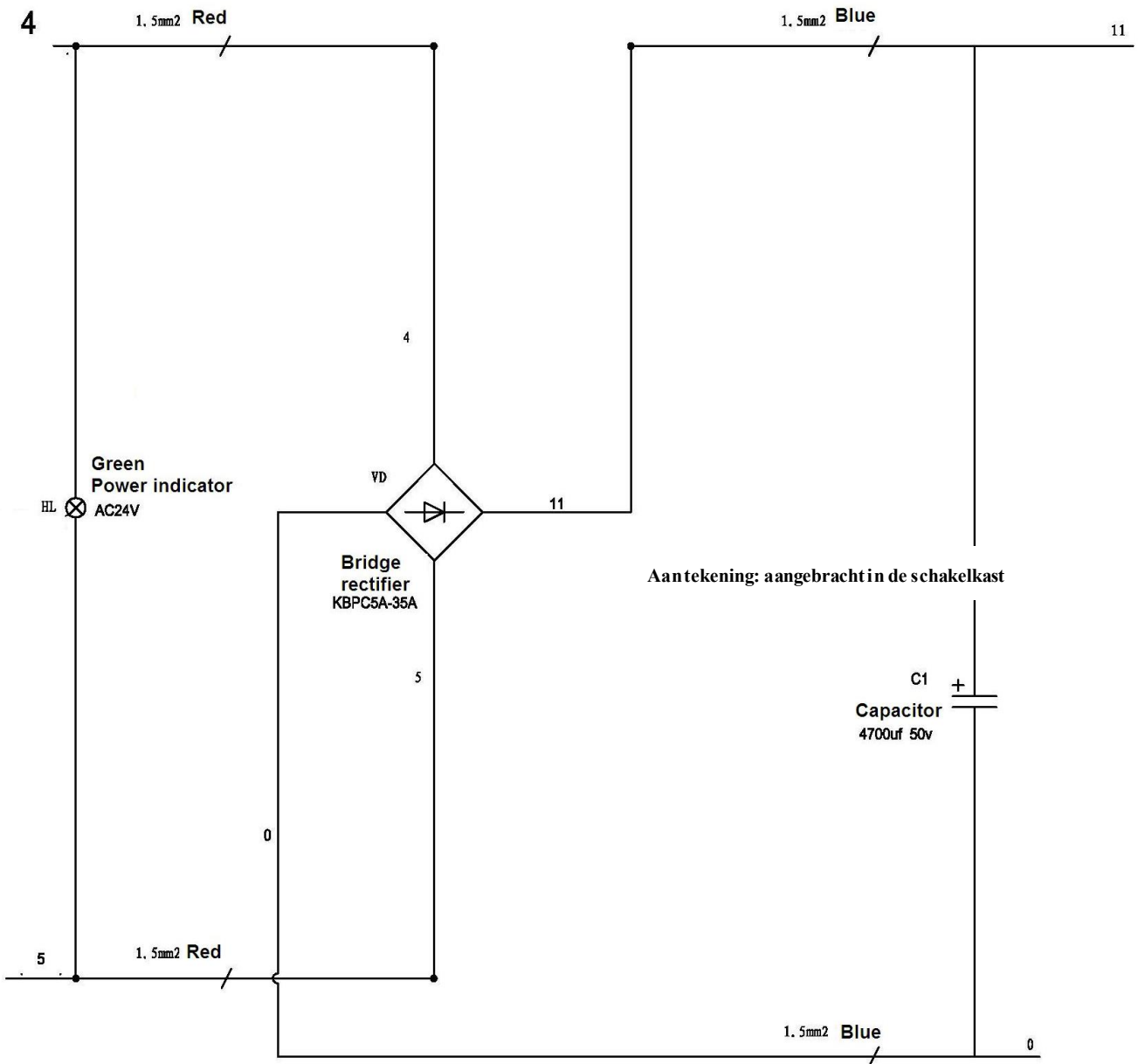
S/N	BESCHRIJVING	AANTAL
1	Motor	1
2	Hydraulisch blok	1
3	Drukbegeenzingsklep	1
4	Transportplug	2
5	Dempingsklep	1
6	Olie aanzuigbuis	1
7	Oliefilter	1
8	Stroomregelklep instelbaar	1
9	Olieslang verschroeving	1
10	E-magnetische overdrukklep	1
11	Directionele klep	1
12	Tandwielpompe	1
13	Olietank	1
14	Vuldeksel	1
15	Olietour	1

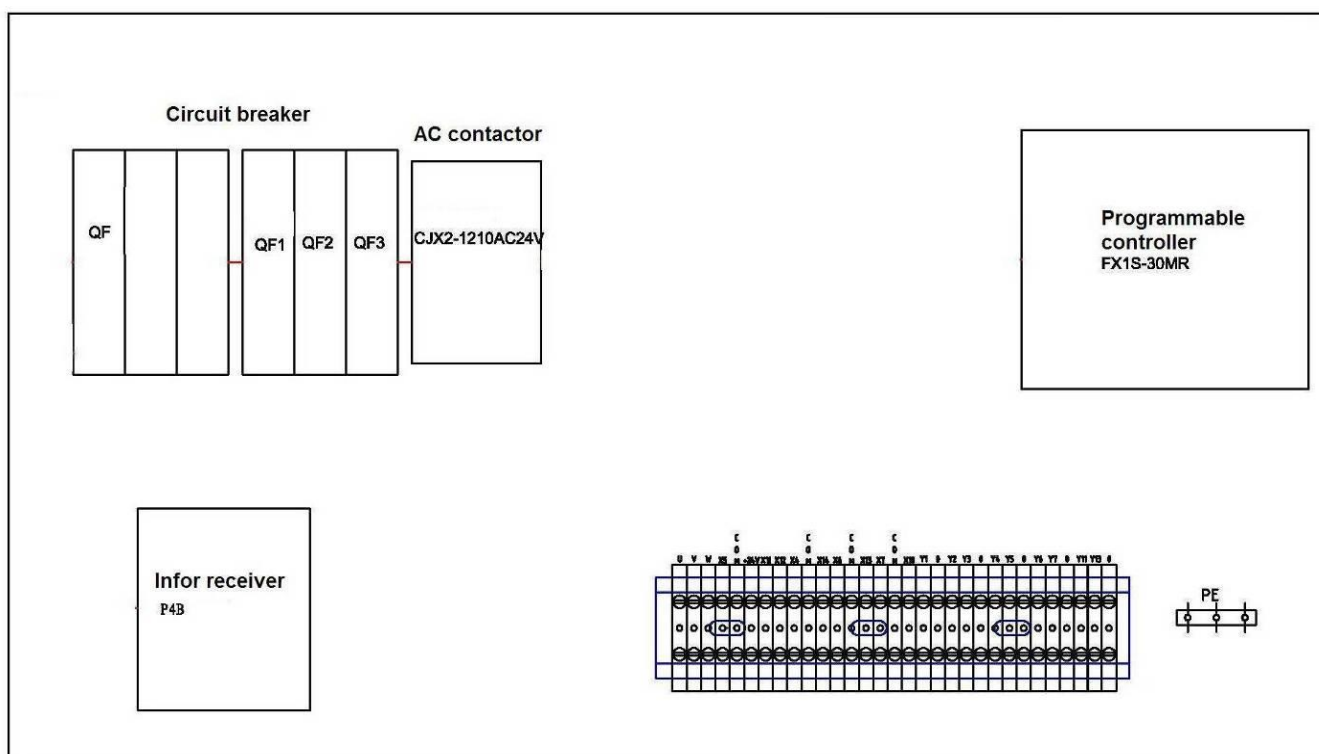
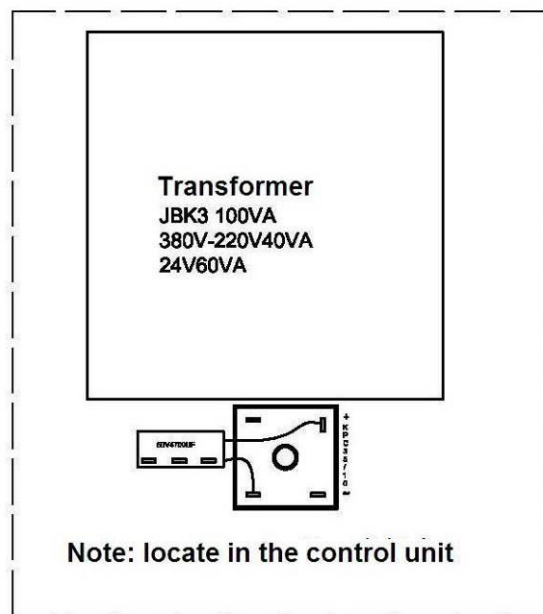
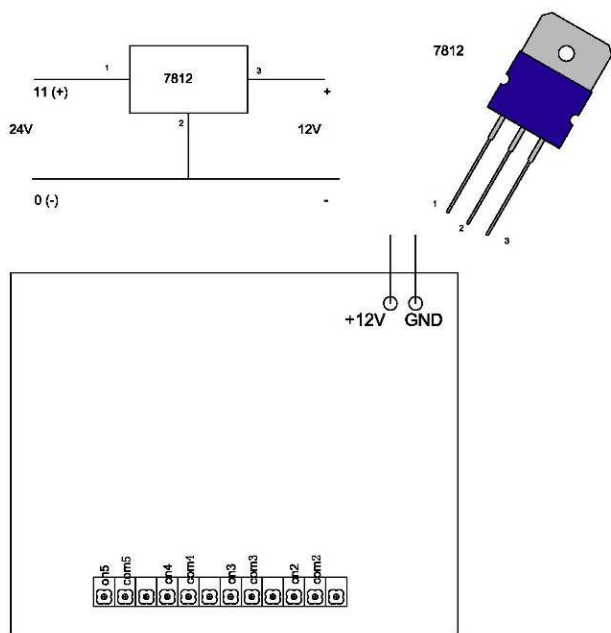
Bijlage 6: Elektrisch schakelplan



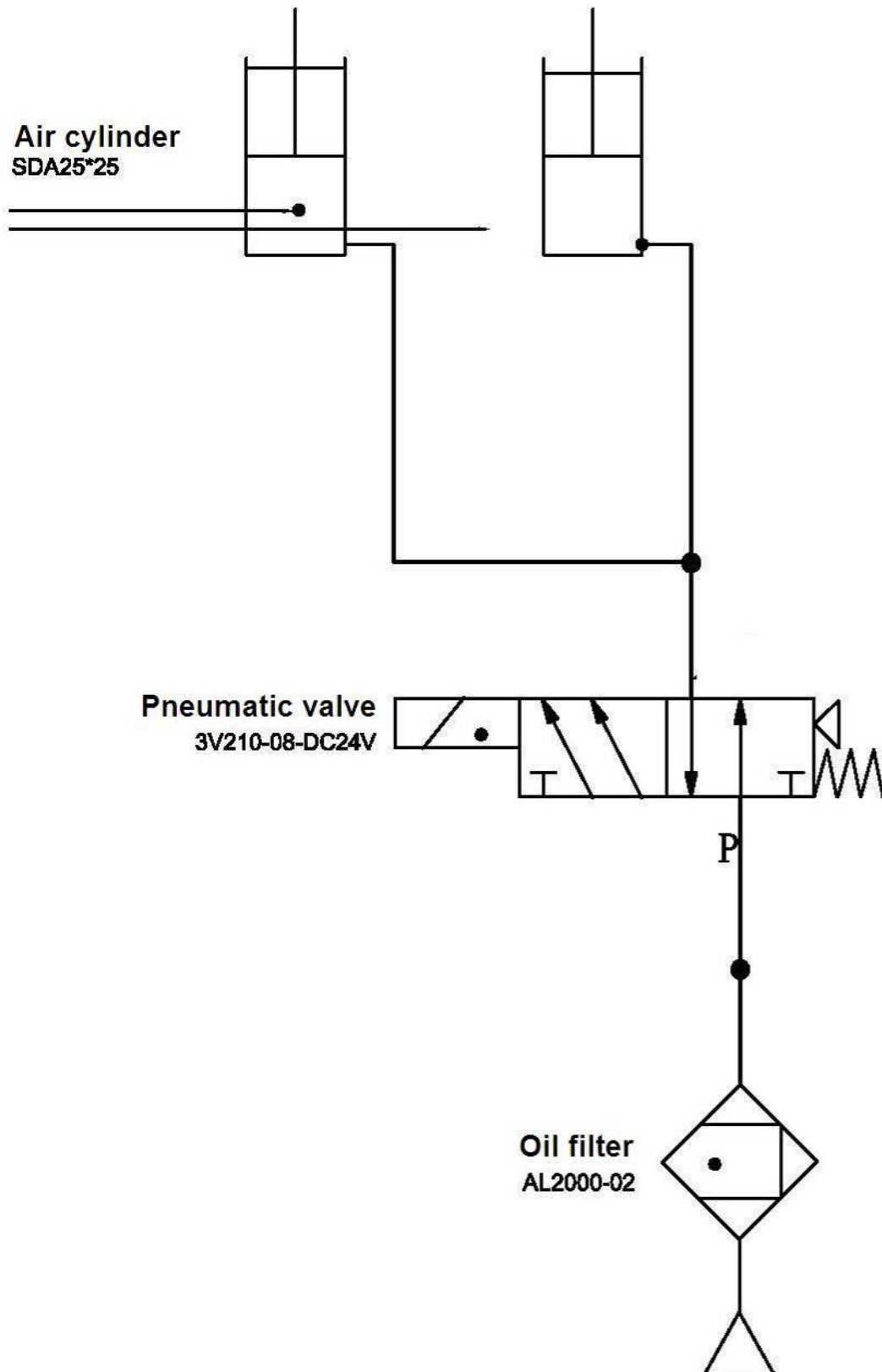




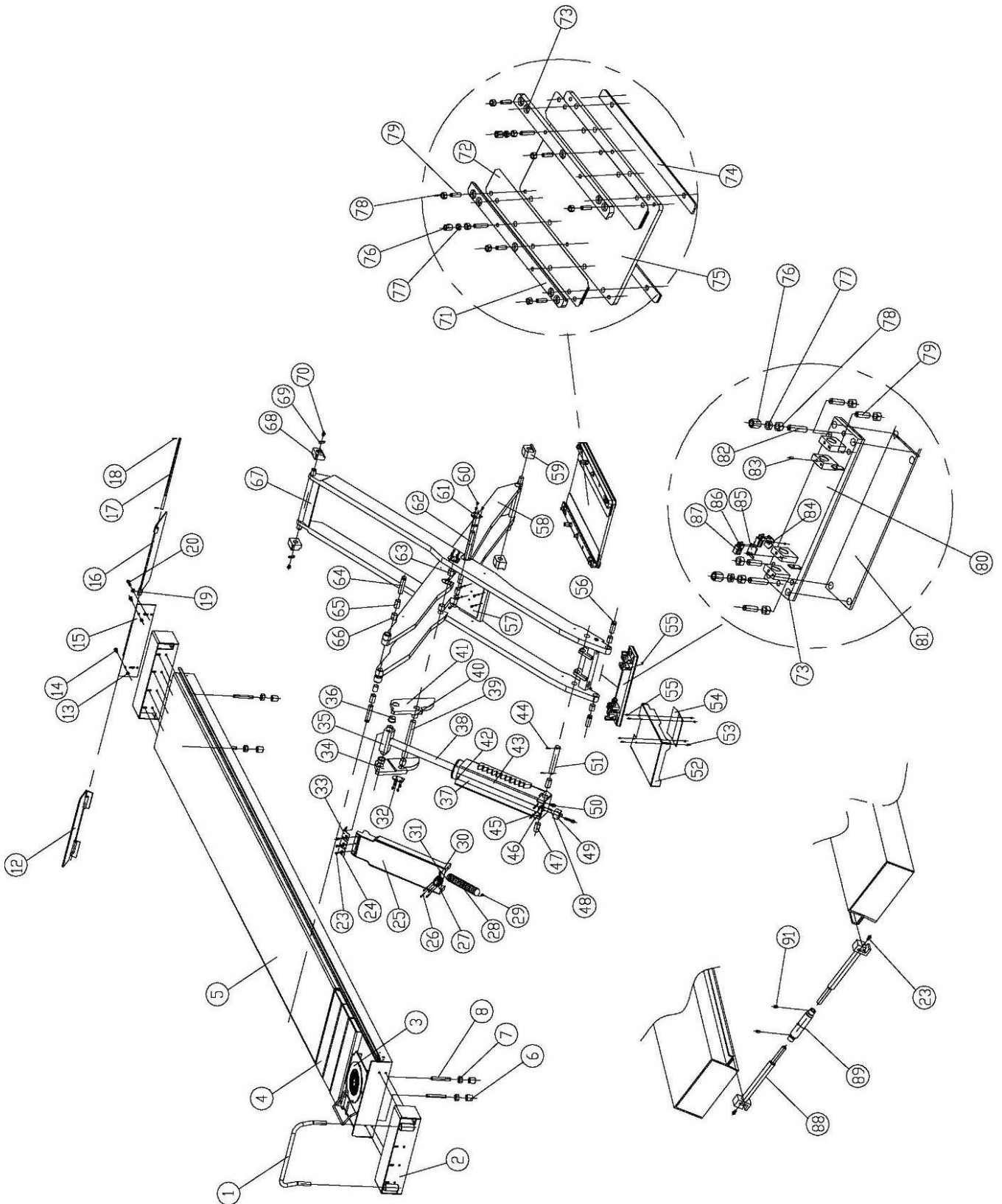




Bijlage 7: Diagram voor de persluchtaansluiting



Bijlage 8: Explosietekening hefbrug



Bijlage 9: Lijst met reserveonderdelen

Pos.	Onderdeelnr.	Naam	Tekeningnummer/specificatie	Aantal	Aantekening
1	426165	Bending tube of the baffle	6603-A4-B2	2	
2	631003	Box B	6605-A1-B3	4	
3	261501	Turn table	380X380	2	
4	631015	Box	6605-A24	6	
5	631001	Platform A (welding)	6605-A1-B1	1	
6	272004	Adjustable nylon slider	6605-A1-B8	8	
7	216009	Nut	M20	8	
8	211087	Inside hex tightening bolt	M20X140	8	
9	262011	Rotor ball holder	6435N-A20	6	
10	261077	Pin	6435N-A22	4	
11	631018	Side slip assembly	6605-A1-B9	2	
12	631005	Ramp	6605-A1-B5	2	
13	216010	Self lock nut	M12	24	
14	211083	Inside hex bolt	M12X35	4	
15	631004	Fixing plate of the ramp	6605-A1-B4	2	
16	631006	Ramp	6605-A1-B6	2	
17	271018	Ramp shaft	6605-A1-B7	2	
18	224066	Open pin	2.5x30	4	
19	217005	Washer	Φ12	28	
20	211084	Inside hex post head bolt	M12X35	20	
21	217020	Washer	Φ8XΦ40X2.5	4	
22	211102	Inside hex round headed bolt	M8X12	4	
23	212001	Inside hex bolt	M8X15	14	
24	208006	Washer	Φ8	12	
25	631022	Teeth of safety lock	6605-A5	2	
26	211017	Inside hex post bolt	M5X50	8	
27	223003	Air Cylinder	CQ2B 32X30 (tie-in 1/8)	2	
28	226011	Tensile tube	CL-0850-6	1	
29	221047	PVL air cylinder connector	PV8	2	
30	230009	Noise muffle	SLM-01	2	
31	221045	PLL Swivel two-way air hose	PLL8-01	2	
32	271031	Baffle block B	6605-A14	4	
33	271030	Teeth rod connection plate	6605-A10	6	
34	271032	Start rotor plate A	6605-A15	2	
35	271052	Oil cylinder connector	6605-A3-B3		
36	220038	Flange bush	4025F	4	
37	271019	Stainless steel pad	6605-A3-B4	2	
38	271012	Assistant oil cylinder	6605-A4-B2	1	Driving oil cylinder for the
39	271058	Start rotor plate	6605-A9	2	
40	220037	Bushing	3530	4	
41	271033	Start rotor plate B	6605-A16	2	
42	214012	Cross flat headed bolt	M4X6	4	
43	631010	Sheath of assistant oil cylinder	6605-A4-B1	1	
44	224079	Open pin	3x50	4	
45	218002	Washer	Φ6	12	

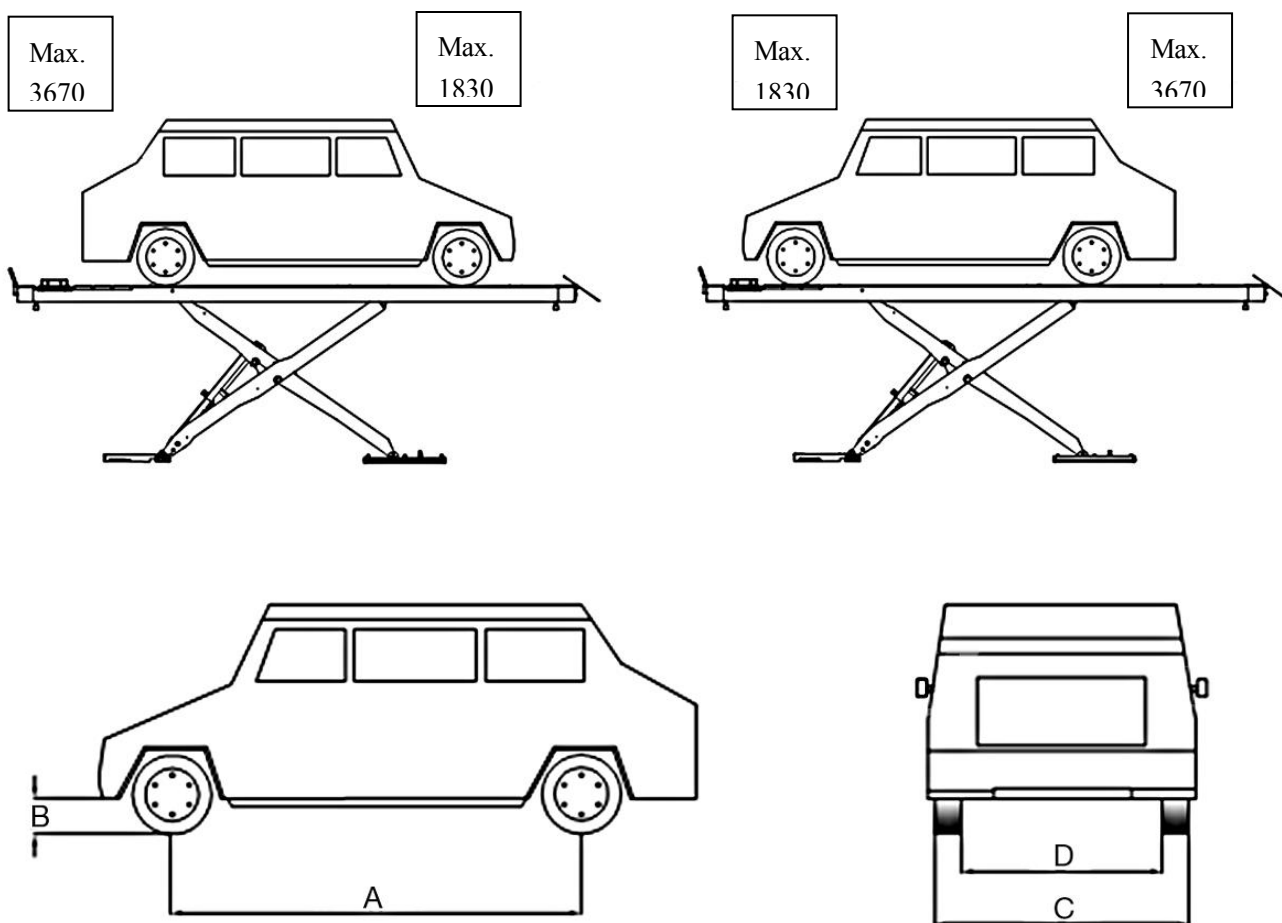
Pos.	Onderdeelnr.	Naam	Tekeningnummer/specificatie	Aantal	Aantekening
46	211094	Inside hex round headed bolt	M6X12	8	
47	220019	Bushing	3560	4	
48	224080	Post pin	6x16	2	
49	271020	6605 hydraulic block	6605-A3-B5	2	
50	246036	Hose connector B	6603-A9-B6	2	
51	271059	Down shaft of oil cylinder	6605-A11	2	
52	431048	Protection plate A	6605-A17	2	
53	216003	Nut	M6	8	
54	272005	Rubber pad	6605-A26	2	
55	215004	Cross round headed bolt	M6X12	10	
56	271060	Shaft of bracket A	6605-A12	4	
57	271025	Block of padding plate	6605-A6-B1-C3	2	
58	631012	Bracket B (welding)	6605-A6-B2-C1	2	
59	272001	Base plate slider	6605-A6-B2-C2	4	
60	214002	Cross flat headed bolt	M8X12	28	
61	271028	Baffle block A	6605-A6-B4	4	
62	271002	Mid shaft of bracket	6605-A6-B3	2	
63	220042	Bushing	3535	4	
64	271061	Shaft of bracket B	6605-A13	4	
65	220023	Bushing	3045	4	
66	220016	Bushing	3040	12	
67	631011	Bracket A (welding)	6605-A6-B1-C1	2	
68	272002	Slider of platform	6605-A6-B1-C2	4	
69	219005	Circlip	Φ30	8	
70	250041	Padding block	6603-A5-B6	4	
71	431045	Clamp plate of base B	6605-A8-B2	4	
72	431046	Padding plate for slider	6605-A8-B3	4	
73	222003	Expansion bolt	M18X160	16	
74	431047	Padding plate of base B	6605-A8-B4	4	
75	431044	Plate B of Base	6605-A8-B1	2	
76	271029	Adjustable padding plate	6605-A7-B3	8	
77	216008	Nut	M16	8	GB/T6174
78	216008	Nut	M16	28	GB/T6170
79	211093	Inside hex flat head tightening bolt	M16X50	20	
80	631013	Base A (welding)	6605-A7-B1	2	
81	431041	Padding plate of base A	6605-A7-B2	2	
82	211086	Inside hex flat head tightening bolt	M16X70	8	
83	211087	Inside hex sharp head tightening bolt	M8X10	8	
84	431043	Plate D of limit switch	6605-A7-B5	1	
85	431042	Plate C of limit switch	6605-A7-B4	1	
86	215027	Cross round headed bolt	M3X15	4	
87	321032	Limit switch	PL-05N	2	
88	271038	Connection rod	6605-A25-B1	2	
89	271042	Mid sheath of connection rod	6605-A25-B2	1	
90	262010	Rotor ball	6435N-A21	240	
91	227003	Inside hex sharp head tightening bolt	M6X10	2	

Bijlage 9: Lijst met reserveonderdelen elektriciteit

S/N	Materiaal nr.	Beschrijving	Markering	Aantal	Eenheid	Afbeelding
1	321001	Hoofdschakelaar	LW26GS-20/04	Stk.	1	
2	321008	Knop	Y090-11BN	Stk.	3	
3	324021	Controlelampje	AD17-22G-AC24	Stk.	1	
4	320124	Transformator	JBK-160VA220V- 220V100VA 24V60VA	Stk.	1	Hetzelfde uitzien zoals in afb. 7
5	320125	Transformator	JBK-160VA230V- 220V100VA 24V60VA	Stk.	1	Hetzelfde uitzien zoals in afb. 7
6	320126	Transformator	JBK-160VA240V- 220V100VA 24V60VA	Stk.	1	Hetzelfde uitzien zoals in afb. 7
7	320092	Transformator	JBK-160VA380V- 220V100VA 24V60VA	Stk.	1	
8	320097	Transformator	JBK-160VA400V- 220V100VA 24V60VA	Stk.	1	Hetzelfde uitzien zoals in afb. 7
9	320019	Transformator	JBK-160VA415V- 220V100VA 24V60VA	Stk.	1	Hetzelfde uitzien zoals in afb. 7
10	330004	Bescherming	CJX2-1210/AC24	Stk.	1	
11	327004	Zekeringautomaat	DZ47-63 C16 /3P	Stk.	1	
12	327002	Zekeringautomaat	DZ47-63 C32 /2P	Stk.	1	

S/N	Materiaal nr.	Beschrijving	Markering	Aantal	Eenheid	Afbeelding
13	327003	Zekeringautomaat	DZ47-63 C3 /1P	Stk.	1	
14	313016	Pneumatische klep	3V210-08/DC24	Stk.	1	
15	321004	Begrenzerschakelaar	D4MC5020	Stk.	2	
16	321007	optieknop	Y90-11x/21	Stk.	1	
17	321031	optieknop	Y90-22x	Stk.	1	
18	336012	Bruggelijkrichter	KBPC5A-35A	Stk.	1	
19	335007	Condensator	4700UF/50V	Stk.	1	
20	328003	Schakelkast		Stk.	1	
21	326002	Relais	MY4NJ/DC24	Stk.	1	
22	321005	Sensor	PL-05N	Stk.	1	
23	326004	Relaissocket	PYF14AE	Stk.	1	

Bijlage 10: Gewichtsverdeling en afmetingen van de voertuigen



	Min. (mm)	Max. (mm)
A	-	4000
B	100	-
C	-	2000
D	1000	-



Installatieprotocol

De hefbrug van het type met het
serienummer.: werd op
bij het bedrijf in
geïnstalleerd, op veiligheid gecontroleerd en in gebruik genomen.

De installatie werd uitgevoerd door de operator | expert
(doorstrepen wat niet van toepassing is)

De veiligheid van de hefbrug was vóór de ingebruikname door de
expert gecontroleerd.

De operator bevestigt de installatie van de hefbrug, de expert bevestigt
de correcte inbedrijfstelling.

Datum

Naam operator

Handtekening

Datum

Naam expert

Handtekening

Adres operator:

Adres expert:



Resultaten van de controle

over een reguliere / buitengewone controle

De hefbrug werd op onderworpen aan een reguliere / buitengewone controle.

Daarbij zijn er geen / volgende gebreken gevonden.

Omvang van de controle:

Nog uit te voeren deelcontroles:

Er zijn geen bezwaren tegen verdere bediening, verdere controle is niet vereist.

plaats, datum

Handtekening expert

Adres expert (stempel):

Operator of vertegenwoordiger

Geconstateerde gebreken

Datum

Handtekening

Verholpen gebreken

Datum

Handtekening

Controle

De hefbrug werd op nogmaals gecontroleerd. De gebreken opgemerkt tijdens de reguliere/buitengewone controle werden opgelost.

Er zijn geen bezwaren tegen verdere bediening, verdere controle is niet vereist.

Plaats, datum

Handtekening expert

Adres expert (stempel):



Veiligheidscontrole volgens VVO (voorschriften ter voorkoming van ongevallen) van het type

Veiligheidscontrole vóór ingebruikname/regulier/ buitengewoon
(doorstrepen wat niet van toepassing is)

Beoordeling	In orde	Ontoereikend	Controle	Aantekening
Waarschuwingstekens				
Typeplaatje				
Functie van de eindschakeling				
Staat rubberen bord				
Functie draagarmvergrendeling				
Draagconstructie (scheuren e.d.)				
Functie veiligheidsclips				
Vastheid van alle lagerbouten				
Staat uitlijningskabel				
Staat afdekkingen				
Staat ketting				
Staat kabelrollen				
Staat hydraulische leidingen				
Niveau hydraulisch systeem				
Dichtheid hydraulisch systeem				
Staat van de zuigerstang				
Staat elektronica en aarding				
Functietest hefbrug				
Staat betonnen ondergrond (scheuren)				
Geleiding van de heftruck in de hefkolom				
Overige				
(vink het corresponderende vakje aan, vink bovendien het overeenkomstige vakje aan wanneer verdere controle vereist is!)				

Expert (naam, adres):

.....

Gecontroleerd op:

Resultaat van de controle:

- Inbedrijfstelling mogelijk, gebreken hersteld tot
.....
- Inbedrijfstelling niet toegestaan, verdere controle vereist
- Geen gebreken, inbedrijfstelling veilig

Handtekening operator:

Handtekening expert:

.....



Resultaten van de controle

over een reguliere / buitengewone controle

De hefbrug werd op onderworpen aan een
reguliere / buitengewone controle.
Daarbij zijn er geen / volgende gebreken gevonden.

.....

.....
Omvang van de controle:

.....
Nog uit te voeren deelcontroles:

Er zijn geen bezwaren tegen verdere bediening, verdere controle is niet vereist.

.....

plaats, datum

Handtekening expert

Operator of vertegenwoordiger

Geconstateerde gebreken Datum Handtekening

Verholpen gebreken Datum Handtekening

Controle

De hefbrug werd op nogmaals gecontroleerd.
De gebreken opgemerkt tijdens de reguliere/buitengewone controle werden opgelost.

Er zijn geen bezwaren tegen verdere bediening, verdere controle is niet vereist.

.....

Plaats, datum

Handtekening expert

Adres expert (stempel):



Veiligheidscontrole volgens VVO (voorschriften ter voorkoming van ongevallen) van het type

Veiligheidscontrole vóór ingebruikname/regulier/ buitengewoon
(doorstrepen wat niet van toepassing is)

Beoordeling	In orde	Ontoereikend	Controle	Aantekening
Waarschuwingstekens				
Typeplaatje				
Functie van de eindschakeling				
Staat rubberen bord				
Functie draagarmvergrendeling				
Draagconstructie (scheuren e.d.)				
Functie veiligheidsclips				
Vastheid van alle lagerbouten				
Staat uitlijningskabel				
Staat afdekkingen				
Staat ketting				
Staat kabelrollen				
Staat hydraulische leidingen				
Niveau hydraulisch systeem				
Dichtheid hydraulisch systeem				
Staat van de zuigerstang				
Staat elektronica en aarding				
Functietest hefbrug				
Staat betonnen ondergrond (scheuren)				
Geleiding van de heftruck in de hefkolom				
Overige				
(vink het corresponderende vakje aan, vink bovendien het overeenkomstige vakje aan wanneer verdere controle vereist is!)				

Expert (naam, adres):

.....

Gecontroleerd op:

Resultaat van de controle:

- Inbedrijfstelling mogelijk, gebreken hersteld tot
.....
- Inbedrijfstelling niet toegestaan, verdere controle vereist
- Geen gebreken, inbedrijfstelling veilig

Handtekening operator:

Handtekening expert:

.....



Het bedrijf

Twin Busch GmbH | Ampèrestr. 1 | D-64625 Bensheim

verklaart hierbij dat de **Schaarlift, opbouw- of inbouw installerie**

TW SA-55 G (6605) | 5500 kg

serienummer:

in de versie die we op de markt brengen, de relevante essentiële gezondheids- en veiligheidseisen voldoet aan een of meer van de volgende EG-richtlijn(en) in de huidige versie(s):

EG-richtlijn(en)

2006/42/EC **machinerie**

2014/35/EU **elektra**

Toegepaste geharmoniseerde normen en voorschriften

EN 1493:2010, Annex 1 2006/42/EC

EU - typeonderzoekcertificaat

MDC1623

datum van afgifte: 31.08.2016
plaats van afgifte: Durham
technisch document nr.: CST228666/1/TF

certificeringsinstantie:

SGS United Kingdom Limited, Units 12a & 12b,
Bowburn South Industrial Estate Bowburn,
Durham DH6 5AD
Nummer van de certificeringsinstantie: 0353

In het geval van oneigenlijk gebruik, evenals in het geval van constructie, wijziging of wijzigingen die niet met ons zijn overeengekomen, verliest deze verklaring haar geldigheid.

Geautoriseerde persoon om de technische documentatie voor te bereiden: Michael Glade (adres zoals hieronder)



TWIN BUSCH GmbH
Ampèrestr. 1 · 64625 Bensheim
Tel. 06251 / 70585-0 · Fax: 70585-29

Gevolmachtigde ondertekenaar: Michael Glade
Bensheim, 01.12.2016 Qualitätsmanagement

Twin Busch GmbH | Ampèrestr. 1 | D-64625 Bensheim

twinbusch.de | E-Mail: info@twinbusch.de | Tel.: +49 (0)6251-70585-0



Uitgebreide product- en opbouw-montage video's zijn te vinden op onze website.

www.twinbusch.nl



Twin Busch Nederland B.V. | 7442DE Nijverdal | Alexander Bellstraat 4
Tel.: +31 (0) 548 61 44 11 | info@twinbusch.nl