



TW X-98

Demonteermachine

twinbusch.nl



Installatie, Bediening en Onderhoud



Lees de gebruiksaanwijzing aandachtig voordat u het
apparaat in gebruik neemt. Volg de instructies zorgvuldig.

Twin Busch Netherland B.V. | Alexander Bellstraat 4 | 7442DE Nijverdal

Tel.: +31 (0) 548 61 44 11 | info@twinbusch.nl

INHOUD

1. Inleiding/Toepassingsgebied	4
2. Veiligheidsvoorschriften	4
3. Waarschuwingsplaat	4
4. Technische gegevens	5
5. Transport	5
6. Uitpakken	5
7. Werkplaatsvereisten	5
8. Overzichtsscherm	6
9. Montagehandleiding	7
10. Pneumatische en elektrische verbinding	7
11. Besturingsapparaat	8
12. Functietest	8
13. Bandenmontage instructies	9-11
13.1 Afdrukken van de band	
13.2 Opspannen van de band	
13.3 Demontage van de band	
13.4 Montage van de band	
14. Oppompen van de band	12
15. Banden oppompen	12
16. Luchtbooster functie	13
17. Opslag	13
18. Onderhoud	14
19. Foutopsporing	15
20. Lijst met reserveonderdelen	16-32
21. Schakelplan	33
22. Elektrisch diagram	34

1. Inleiding/Toepassingsgebied

De halfautomatische bandenmontagemachine is uitsluitend ontworpen voor de demontage/montage van banden.

Opgelet: Gebruik de machine alleen voor doeleinden, waarvoor ze ontworpen is, gebruik de machine niet voor andere doeleinden. De fabrikant is niet aansprakelijk voor enige schade of letsel, die door het niet naleven van deze voorschriften ontstaan.

Waarschuwing:

Gelieve dit handboek vóór de installatie en het gebruik aandachtig door te lezen. Dit is eveneens noodzakelijk voor het veilige gebruik en het onderhoud van de machine. Gelieve dit handboek zorgvuldig te bewaren.

2. Veiligheidsvoorschrift

Het gebruik van de bandenmontagemachine is alleen voorbehouden voor geschoold en gekwalificeerd personeel.

Eventuele wijzigingen aan dit apparaat, zonder de toestemming van de fabrikant,

kunnen tot defecten en schade aan de machine leiden.

In dit geval vervalt de garantie van de fabrikant. Bij eventuele beschadigingen,

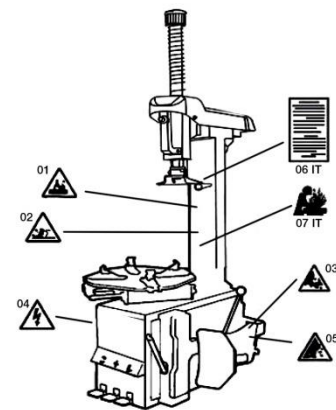
verhelp deze dan onmiddellijk, of vervang de overeenkomstige onderdelen aan de hand van de lijst met reserveonderdelen. (zie bijlage).

(Opgelet: de garantietermijn bedraagt een jaar na de aankoop).

3. Waarschuwingen

- 01 Tijdens het gebruik de handen nooit onder de montagekop plaatsen.
- 02 Tijdens het gebruik de handen nooit tussen de spanklauwen plaatsen.
- 03 De handen bij demontage niet onder de bandhiel plaatsen.
- 04 Let erop dat het systeem op een juiste manier is geaard.
- 05 De voeten tijdens het gebruik nooit tussen de afdrukveugel en de machinebehuizing plaatsen.
- 06 Let absoluut op alle waarschuwingen:

- Deze machine is niet uitgerust met enige mechanische bescherming tegen bandexplosies.
- De band- en velgdiameter moeten gelijk zijn en geen gebreken uitwijken.
- De door de fabrikant voorgeschreven bandenspanning niet overschrijden. Als de druk wordt overschreden kan de band exploderen en zware lichaamsletsels alsook de dood van de operator veroorzaken.
- De handen en het lichaam tijdens het opblazen van de banden ver uit de buurt houden.

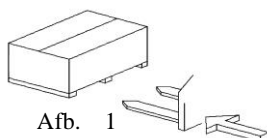


4. Technische gegevens

Technische gegevens	TW X-98
Spanbereik buiten	12" tot 26"
Spanbereik binnen	14" tot 28"
Wiel (max.)	45" (1.143 mm)
Velgbreedte (max.)	16" (406 mm)
Afdrukkracht	2.500 kg
Persluchtaansluiting	8-10 bar
Voeding	400 V/3-fase
Aandrijfvermogen	0,75 KW
Geluidsniveau	<70 dB
Draagvermogen (ong.)	276 kg

5. Transport

Het transport van de machine moet worden uitgevoerd door een vorkheftruck. Gepositioneerd zoals in de afb. 1.

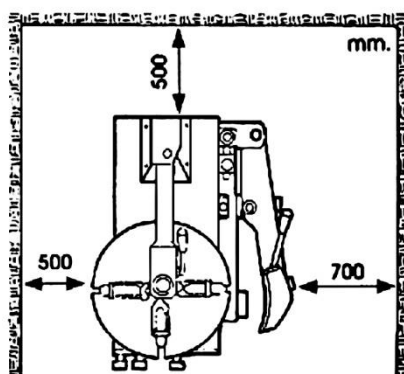


Afb. 1

6. Uitpakken

Verwijder voorzichtig de verpakking van de machine. Zorg ervoor dat alle onderdelen zoals weergegeven op de lijst met reserveonderdelen zijn meegeleverd. Mochten er onderdelen ontbreken of beschadigd zijn, neem dan zo snel mogelijk contact op met de fabrikant of de dealer.

7. Werkplaatsvereisten



Afb.

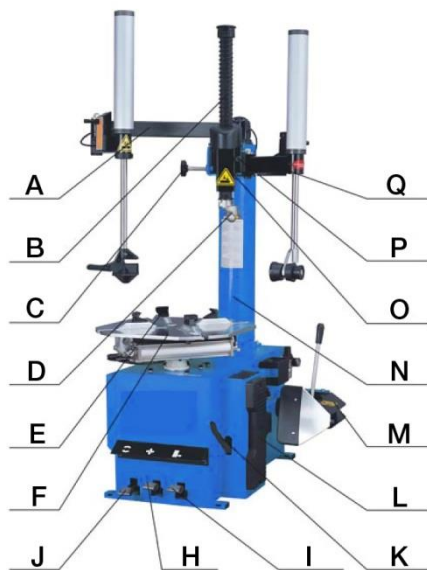
2

Selecteer de werkplaats in overeenstemming met de veiligheidsvoorschriften. Voeding en luchtbron volgens de handleiding aansluiten. De werkplaats moet droog zijn en een vlakke vloer hebben om de machine te kunnen bevestigen. De werkplaats vereist voldoende vrije ruimte van elke muur zoals weergegeven in afb. 2.

Instructies:

De bandenmontagemachine mag niet in een explosiegevaarlijke omgeving worden gebruikt.

8. Overzichtsscherf



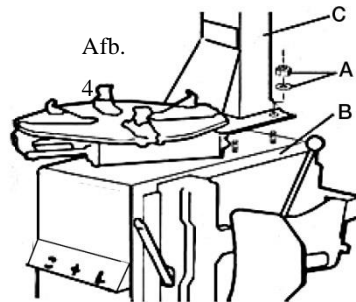
Afb.

3

- | | | |
|-------------------------|-------------------------------|----------------------------|
| A Hulparm | H Pedaal van spanklauwen | N Hoofdkolom |
| B Verticale arm | I Afdrukpedaal | O Slagpennen |
| C Verstelbare handgreep | J Pedaal van de draairichting | P Vergrendelingsschakelaar |
| D Montagekop | K Voethendel | Q Hulparm |
| E Spanklauwen | L Rubberen buffer | |
| F Draaischijf | M Afdrukarm | |

9. Montagehandleiding

1. Draai de beide schroeven 11 (afb. 3) op de linker afdekking 10 (afb. 3) los en verwijder de afdekking.
2. Schuif de luchtslang door de opening aan de bovenkant van de behuizing en bevestig deze aan de kolom, plaats kolom 1 (afb. 3) op de vier bouten boven op de behuizing 9 (afb. 3), draai de vier zelfborgende moeren vast.
3. Bevestig de hulpmontageas op de bovenkant van de kolom met de vier imbuschroeven, monteer de hulpcilinder aan de hulparm en schroef hem vast, verbind de luchtslang aan de hulpcilinder.
4. Monteer de luchtonderzoeker aan de linkerkant van kolom 1 en verbind de luchtslang aan de achterkant van de machine.
5. Plaats de spiraalveer op de zeshoekige kolom van de montagearm en schroef de afdekking er bovenop.



10. Pneumatische verbindingen en elektrische verbinding

1. Druk op het pedaal van de spanklauwen om er zeker van te zijn, dat de spanklauwen op de draaitafel niet onverwacht openen, om letsels te voorkomen.
2. Sluit indien nodig de bandenvuller aan op de aangegeven aansluiting.
3. Verbind de bandenmontagemachine met de drukverlager aan de rechterkant met de perslucht (slang/binnendrukmeter 7 tot 8 mm), luchtdruk van 8 ~ 10 bar aanbevolen.
4. Luchtdruk boven 10 bar is niet toegelaten. Bij overschrijding vervalt de fabrieksgarantie.

Opgelet: Als de luchtdruk hoger moet zijn dan 10 bar, dan moet er nog een extra drukverlager worden geïnstalleerd.

Alvorens u de machine elektrisch verbindt, gelieve te controleren of de netspanning overeenkomt met de spanning op het typeplaatje. Het is belangrijk dat de machine geaard is. De machine moet met een stroomvoorzieningsleidingsschakeling voor 30 A worden aangesloten.

Opgelet: Het nominale vermogen van de bandenmontagemachine is op de achterkant aangegeven, gelieve de spanning te controleren.

Elektrische aansluitingen mogen alleen door gekwalificeerd personeel worden uitgevoerd. De fabrikant is niet aansprakelijk voor schade veroorzaakt door het niet naleven van de voorschriften.

11. Besturingsapparaat

Het besturingsapparaat is zoals in afb. 3 weergegeven en bevat het volgende:

- Vergrendelingschakelaar (voor het vergrendelen en ontgrendelen van de montagearm)
- Montagekop (wordt automatisch ong. 2 - 3 mm opgeheven wanneer de vergrendeling is ingeschakeld)
- Pedaal van spanklauwen (wordt gebruikt om de vier klauwen op de draaischijf te openen of te sluiten)
- Pedaal van de afdrukker (wordt gebruikt om de afdrukarm te bedienen)
- Pedaal van de draairichting (wordt gebruikt, om de draaischijf (F) met de klok mee/tegen de klok in te draaien)
- Pedaal van de luchtvuller voor het vullen van de band, en het bedienen van de luchtbooster.

12. Functietest

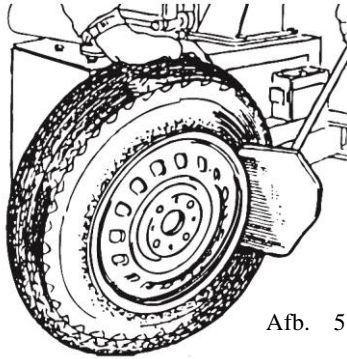
Controleer na het aansluiten van de bandenmontagemachine of alle functies correct lopen:

- Druk op het pedaal van de draairichting, hierbij moet de draaischijf met de klok mee draaien.
Trek aan het pedaal van de draairichting (met de punt van de voet onder het pedaal en naar boven verplaatsen), hierbij moet de draaischijf tegen de klok in draaien.
- Houd de afdrukarm aan de hendel vast en druk op het pedaal van de bandenafdrukker.
De afdrukarm wordt gesloten en lost de band van de velg.
- Druk op het pedaal van de spanklauwen om de vier klauwen te openen, druk er opnieuw op om de klauwen te sluiten. Houd het pedaal in de middelste stand om de klauwen om in de huidige positie te houden.
- Druk op het pedaal van de kiparm, de kiparm verplaatst zich naar achter. Druk nogmaals, de kiparm verplaatst zich naar voor in de montagepositie.
- Druk op de toets aan de vergrendelingsgreep. Aansluitend wordt de horizontale en verticale arm in deze positie vergrendeld. Hierbij wordt de montagekop ongeveer 2-3 mm automatisch van de rand van de velg opgeheven. Druk nogmaals op deze toets om de arm te ontgrendelen.
- Druk op het pedaal van de bandenvuller om de band te vullen. Druk op de knop aan de manometer om lucht uit de band af te laten.

13. Bandenmontage instructies

Opgelet: Verwijder voor de start van de werkzaamheden de balanceergewichten aan beide kanten van de velgen.

13.1. Afdrukken van de band



Afb. 5

Wees voorzichtig bij het afdrukken van de band. De afdrukam beweegt zich snel en met een ernstige kracht, dit wil zeggen bij het drukken op het pedaal van de bandenafdrucker kunnen er in het werkgebied van de afdrukarm letsels of verwondingen optreden.

- Lucht uit de banden volledig aflat, draai het bandenventiel eruit.
- Sluit de vier spanklauwen op de draaitafel, om letsels te voorkomen. Als de spanklauwen openen, kunnen er letsels optreden. Raak ook nooit de hiel aan bij het lossen.
- Open de afdrukarm handmatig, door hem naar buiten te drukken, plaats het wiel tegen de rubberen buffer. Plaats de vleugel tegen de hiel, 10 mm van de rand van de velg verwijderd. (zie afb. 5)
- Druk het afdrukpedaal om de vleugel tegen de band te drukken. Herhaal de bovenstaande procedure op de verschillende posities, rond de band en aan beide kanten van de band totdat de band volledig vrij is.

13.2. Opspannen van het wiel

- Verwijder alle gewichten op de velg.
- Smeer de bandhiel en de velg in met een geschikte bandenmontagepasta.
- Span de velg op de draaischijf van binnen of buiten in.
- Druk het pedaal van de spanklauwen naar beneden om de vier spanklauwen te positioneren, plaats het wiel in het midden van de draaischijf, druk op het pedaal van de spanklauwen tot het wiel door de spanklauwen is vastgezet.

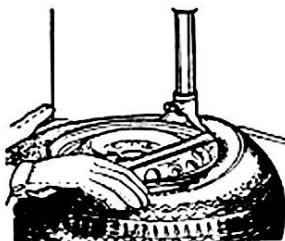
Opgelet: Houd bij het opspannen van het wiel uw handen niet onder het wiel.

- Het wiel langs buiten klemmen (wieldiameter van 12" tot 26").
- Het wiel langs binnen klemmen (wieldiameter van 14" tot 28").

13.3. Demontage van de band

Om ongevallen te voorkomen, houd uw handen en andere delen van uw lichaam ver weg van bewegende onderdelen in lopende werking.

- Verplaats de montagekop aan de velgrand door te trekken in horizontale en te drukken in verticale richting. Vergrendel de arm met de vergrendelingsgreep, de montagekop heft zich automatisch ong. 2 – 3 mm op.
- Ga met het montage-ijzer tussen de bandhiel en het voorste deel van de montagekop en beweeg de band over de montagekop zoals in afb. 8 weergegeven.



Afb. 6

Instructies:

Om de binnenband niet te beschadigen, is het aanbevolen om deze stap met het ventiel ongeveer 10 cm rechts naast de montagekop uit te voeren.

- Draai met het montage-ijzer in positie gehouden, zoals in de afb. 6 weergegeven, de draaischijf met de klok mee door het pedaal van de draairichting volledig in te drukken.
- Ga door tot de band volledig van de velg gescheiden is.

Instructies:

De band kan vanwege de ouderdom uit de montagekop worden geschoven. Om dit te verhinderen, draai de draaischijf ongeveer 1 - 2 cm tegen de klok in met het montage-ijzer in positie zoals in afb. 6, draai met de klok mee

- Verwijder de luchtkamer, bij binnenbanden.
- Herhaal punt 13.3 voor de andere kant van de band.
- Verwijder de band van de velg.

13.4. Montage van de band

Controleer de band en de velg

Opgelet: Zorg ervoor dat de band en de velg bij elkaar passen (gelijke hoogte), om beschadigingen te voorkomen.

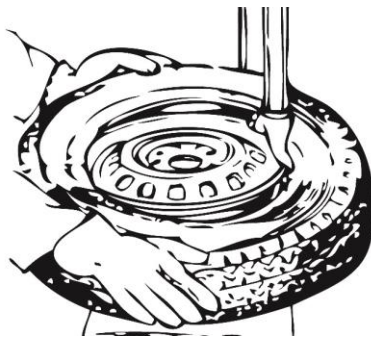
Controleer of er kleine beschadigingen aan de band of aan de velg aanwezig zijn.

Bij beschadiging vervangen.

Vooraf bij lichtmetalen velgen kunnen kleine, interne scheuren ontstaan. Deze vervolgens niet meer gebruiken.

Bandenmontage:

- Vernieuw het bandenventiel.
- Smeer de bandhiel en de velg in met een door de fabrikant aanbevolen bandenmontagepasta.
- Span de velg conform paragraaf "opspannen van het wiel" op, als de velg van de draaischijf werd verwijderd.
- Breng het bandenventiel op de hoogte van de montagekop.
- Plaats de band met inachtneming van de looprichting van de band op de velg.
- Breng de kop terug in de montagepositie zoals in paragraaf 13.3 beschreven.
- Houd uw handen ver weg van de velg om letsels tijdens deze procedure te voorkomen.
- Verplaats de band zo, dat de hiel onder het voorste gedeelte van de montagekop en tegen de rand van het achterste gedeelte van de montagekop wordt gebracht, druk met de rol van de rechter hulparm de bandhiel een beetje naar beneden.
- Druk de bandhiel over de velgrand, druk op het pedaal van de draairichting (draairichting met de klok mee) totdat de bandhiel volledig over de velgrand is.
- Bij banden met binnenband voegt u deze in.
- Herhaal paragraaf (9) voer de band indien nodig met behulp van de linker hulpmontagearm en hielklemhouder om een juist en spanningsvrij optrekken mogelijk te maken.
- Druk op het pedaal van de spanklauwen en verwijder het wiel van de draaischijf.



Afb. 7

Instructies:

De draaischijf draait tijdens de montage of demontage altijd met de klok mee; links draaiend is alleen voor de correctie.

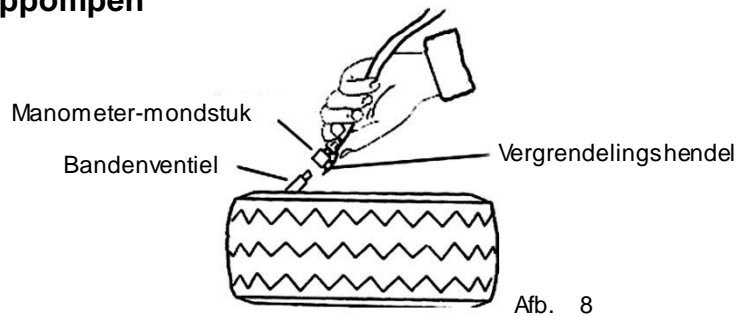
14. Oppompen van de band

Belangrijk: Het oppompen van de band kan gevaarlijk zijn. Gelieve de volgende instructies zorgvuldig uit te voeren. Het ontploffen van de band kan tot zware letsels leiden.

Banden kunnen door de volgende oorzaken ontploffen

- De velg en de band zijn niet van dezelfde grootte.
- De band of de velg zijn beschadigd.
- De bandendruk is meer dan door de fabrikant aanbevolen en de toegelaten maximale druk.
- Niet in overeenstemming met geldende veiligheidsnormen.

15. Banden oppompen



- Verwijder de ventieldop van het ventiel en draai het bandenventiel eruit.
- Plaats de bandenvulslang op het bandenventiel tot tegen de aanslag en vul de band.
Bij stramme banden langzaam vullen en pauzes invoeren, waardoor de banden zich kunnen zetten.

Band tot op ong. 3,3 bar (maximale springdruk) oppompen, zodat de hiel over de humps springt en correct op de velgrand rusten. Controleer of de ijkpunten van de hiel een gelijke afstand ten opzichte van de velgrand hebben. Lucht aflaten, bandenventiel correct inschroeven en op de voor het voertuig voorgeschreven luchtdruk oppompen.

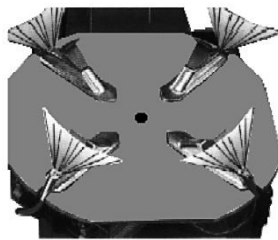
16. Luchtbooster functie

- Bevestig het wiel op de draaischijf zoals in punt 13.2 staat beschreven (spanklauwen van binnenuit klemmen)
- Verwijder de ventieldop van het ventiel en draai het bandenventiel eruit.
- Plaats de bandenvulslang op het bandenventiel tot tegen de aanslag en vul de band.
Hef de band gelijkmatig omhoog, dat de bandhiel tegen de velgrand ligt, druk het vulpedaal volledig in (luchtboosterfunctie wordt geactiveerd, lucht treedt langs het mondstuk van de spanklauwen naar buiten).
- Band tot op ong. 3,3 bar (maximale springdruk) oppompen, zodat de hiel over de humps springt en correct tegen de velgrand rust. Controleer of de ijkpunten van de hiel een gelijke afstand ten opzichte van de velgranden hebben.
Lucht aflaten, bandenventiel correct inschroeven en op de voor het voertuig voorgeschreven luchtdruk oppompen.

Een veiligheidsventiel verhindert een oppompen van de band boven de 3,5 bar maar dan bestaat de mogelijkheid op ontploffen nog altijd.

Instructies:

Overschrijd nooit de aangegeven max. bandendruk van de bandenfabrikant. Houd uw handen en uw lichaam ver weg bij het oppompen van de banden. Alleen speciaal geschoolde personen mogen de machine bedienen, laat ongeschoolde personen nooit in de buurt van het apparaat komen of het apparaat bedienen.



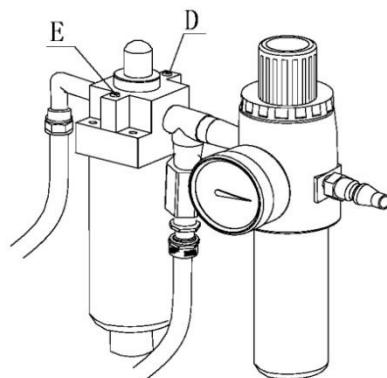
Afb. 9

17. Opslag

Als de machine gedurende een langere tijd niet wordt gebruikt, koppel dan de stroom- en persluchtvoorziening los van de machine. Reinig en smeer alle bewegende onderdelen in.

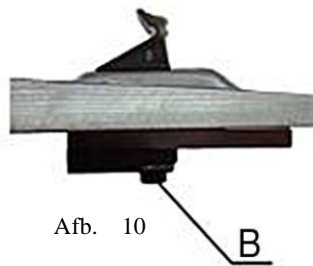
Ledig de olie en het water uit de onderhoudseenheid.

Bescherm de machine met een afdekkfolie tegen stof en vuil.



Afb. 10

18. Onderhoud



Opgelet: Laat het onderhoud van de machine alleen uitvoeren door gekwalificeerde personen. Alvorens het onderhoud wordt uitgevoerd, altijd de netstekker uittrekken en de netstekker in het zicht van het onderhoudspersoneel houden. Schakel de perslucht uit, koppel de perslucht slang van de onderhoudseenheid en druk het pedaal van de afdrucker 3 - 4 keer naar beneden, om de resterende perslucht te laten ontsnappen.

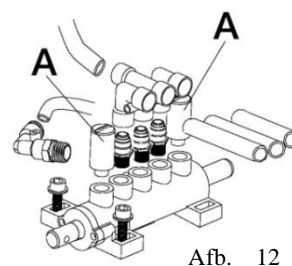
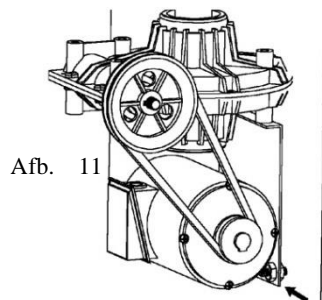
Om de machine in goede staat te houden en de levensduur te verlengen, is het noodzakelijk om regelmatig onderhoud uit te voeren conform de instructies in de gebruikershandboek. Anders zullen de werking en de betrouwbaarheid van de machine worden beïnvloed of persoonlijk letsel veroorzaakt.

- Machine om het werkgebied schoon te houden en stof tegen het binnendringen in de bewegende onderdelen te voorkomen.

- Houd de zeshoekige kolom schoon en smeer deze regelmatig zodat ze goed kan worden verplaatst.
- De horizontale arm schoon houden en regelmatig smeren, zodat hij goed kan worden verplaatst.
- De draaischijf, de klauwen en de geleidingsrail dagelijks reinigen en smeren.
- Alle andere bewegende onderdelen wekelijks reinigen en smeren.
- Het oliepeil in het oliereservoir 1x wekelijks controleren en bijvullen (SAE30).
- Het gecondenseerde water in het waterreservoir dagelijks ledigen.
- De spanning van de V-snaar alle 6 maanden controleren (afb. 11).
- De ventielen van de spanklauwen en de bandenafdrucker alle 6 maanden reinigen.
- Respectievelijk na een gebruik van 20 dagen de bevestigingsschroeven onder de draaischijf vastdraaien.
- De beschermkap van de zeskantstang verwijderen.
- Stel de twee zeskantmoeren op de borgplaat bij.
- Perslucht losdraaien en de positie na het instellen controleren.

Ventielen van de spanklauwen en de bandenafdrucker reinigen, conform de volgende stappen uitvoeren:

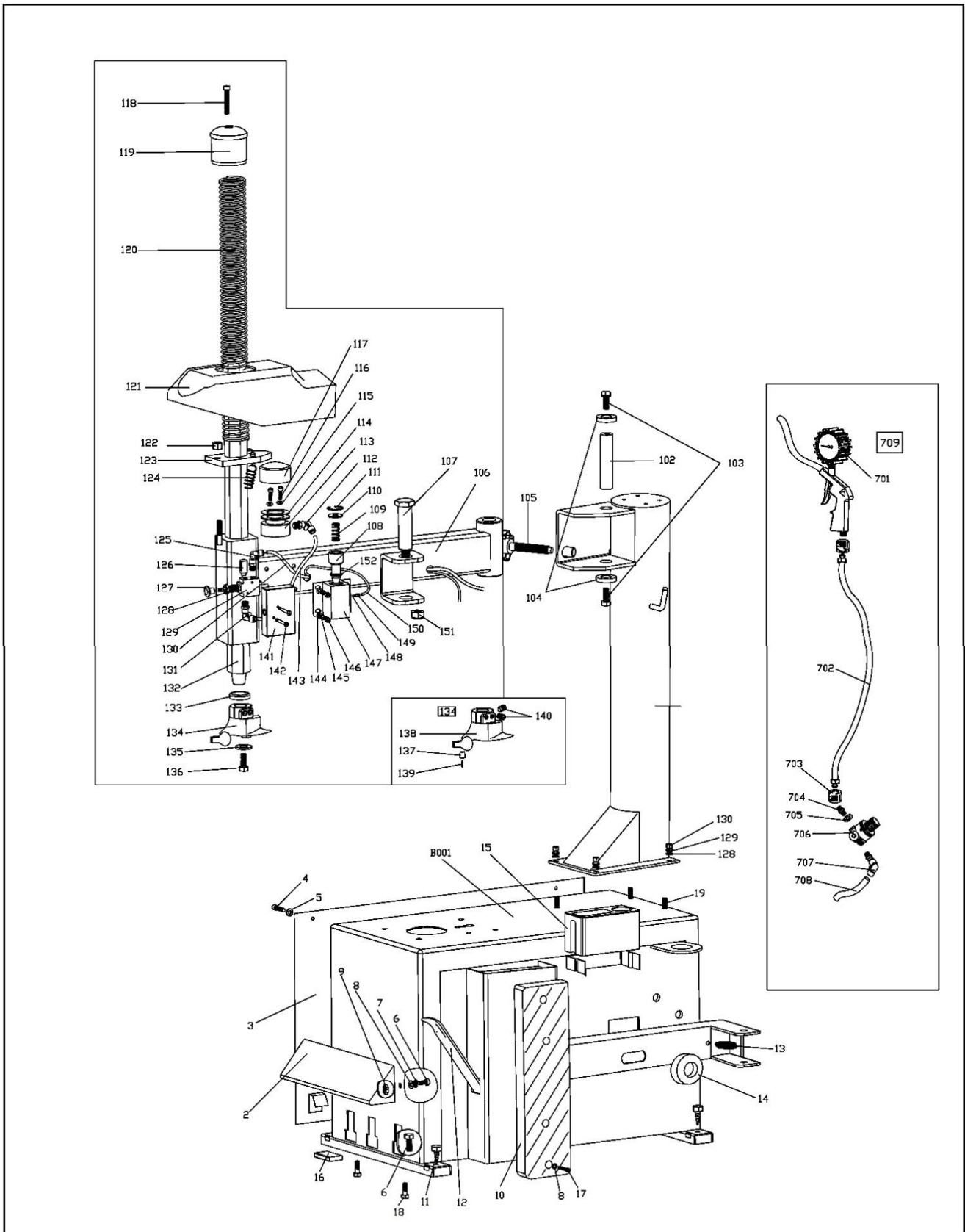
- De zijdelingse afdekking van de behuizing verwijderen.
 - Geluidsdemper ventiel van de afdrucker en de spanklauwen los schroeven.
- Ventiel met perslucht reinigen (indien defect, vernieuwen).

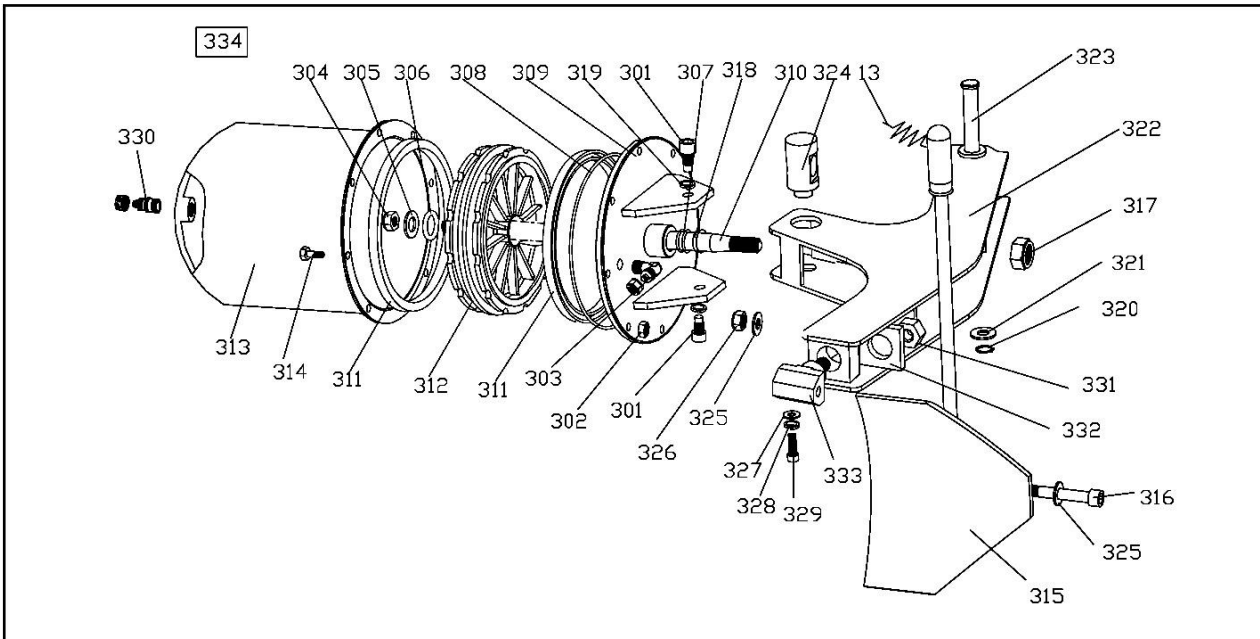
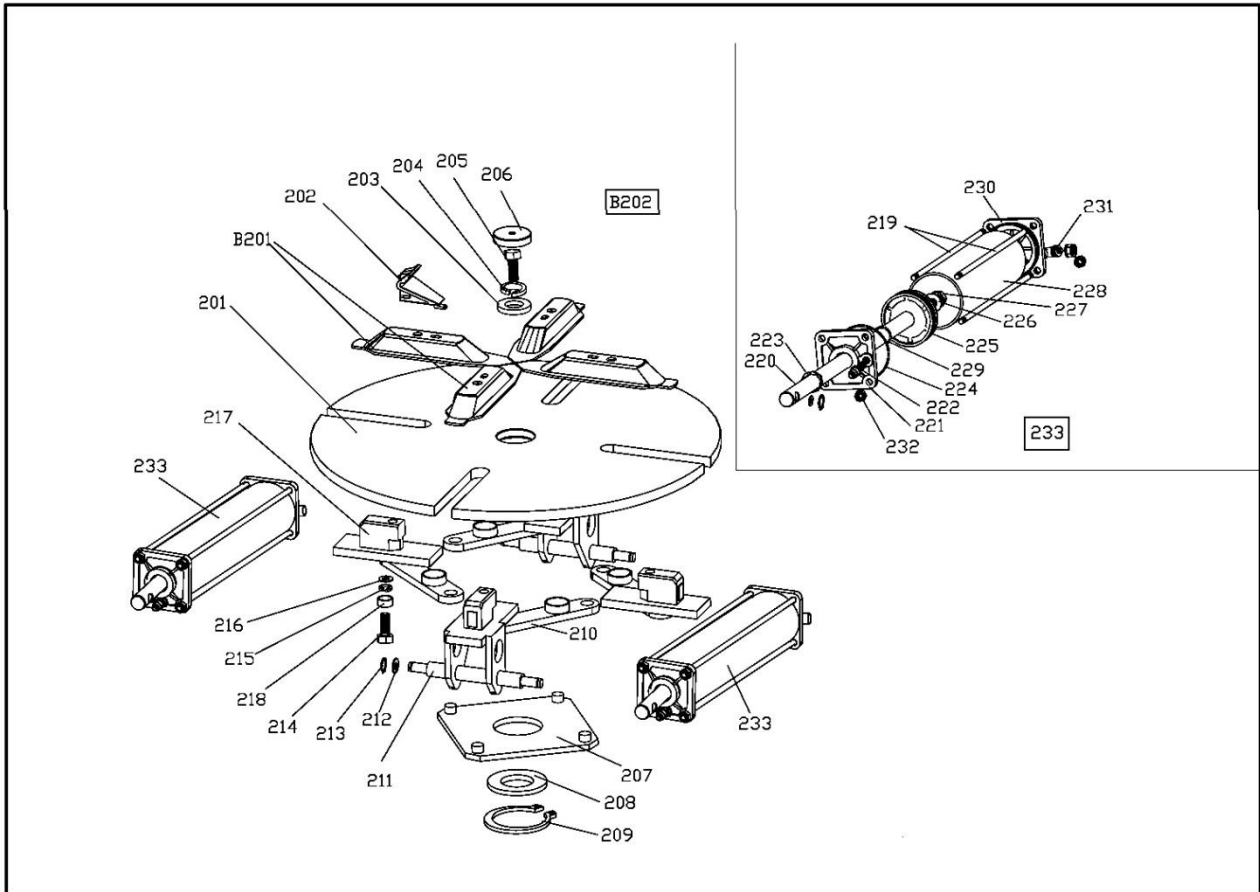


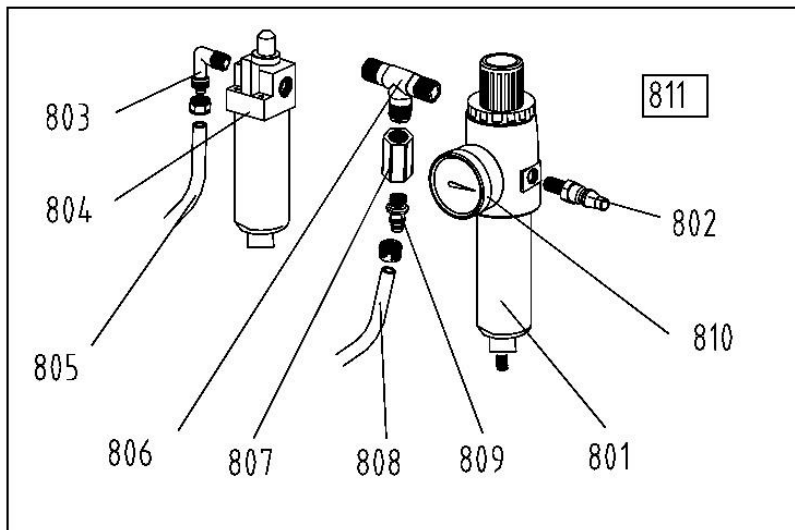
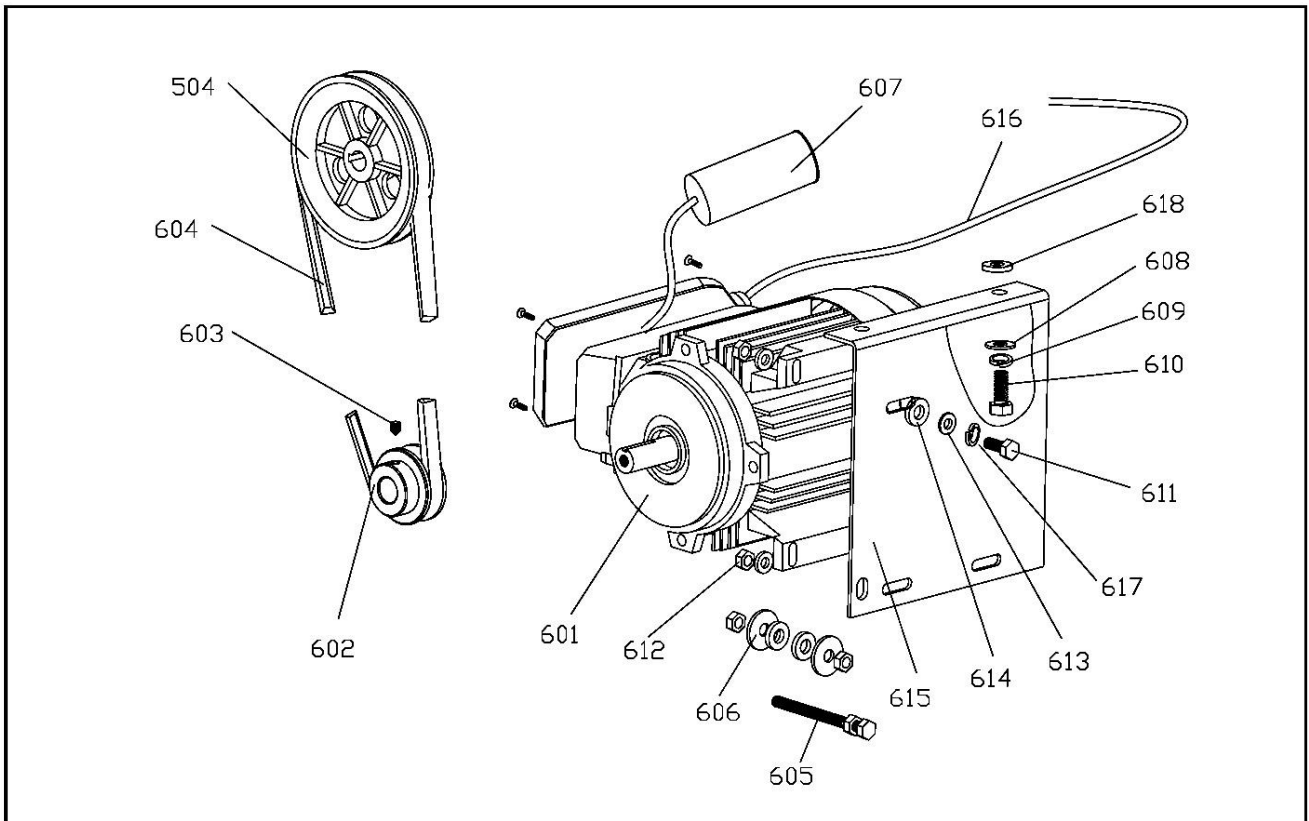
19. Foutopsporing

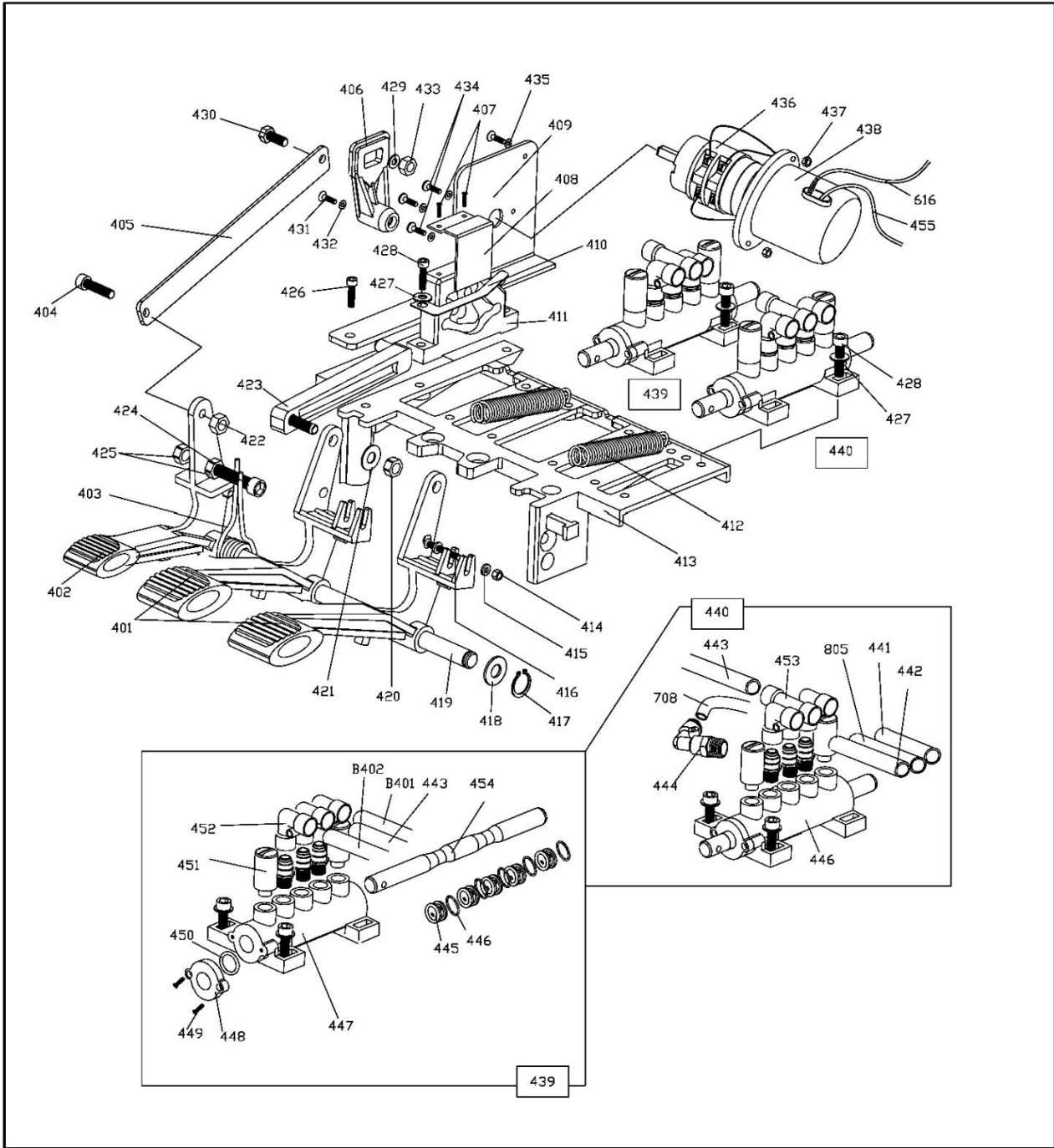
Probleem	Basis	Oplossing
De draaischijf draait slechts in één richting of draait totaal niet.	Schakelaar defect.	Vervangen.
	V-snaar zit los.	Aanspannen.
	Motor defect.	Controleer de kabel, motor vervangen, indien defect.
De spanklauwen openen of sluiten te langzaam.	Persluchtlekkage.	Lekkage verhelpen/defecte onderdelen vervangen.
	Cilinder defect.	Vervang de cilinder.
	Geluidsdemper ventiel is vervuild.	Vervangen of reinigen, conform de onderhoudshandleiding.
De montagekop raakt altijd de velg tijdens het gebruik.	De vergrendelingsplaat is verkeerd ingesteld.	Vervangen, of laten instellen, conform de onderhoudshandleiding.
Pedaal kan niet terug in zijn uitgangspositie worden gebracht.	Terugkeerveer is beschadigd.	Terugkeerveer vervangen.
Bandenafdrukker is krachtloos of te langzaam.	Geluidsdemper ventiel is vervuild.	Vervangen of reinigen, conform de onderhoudshandleiding.

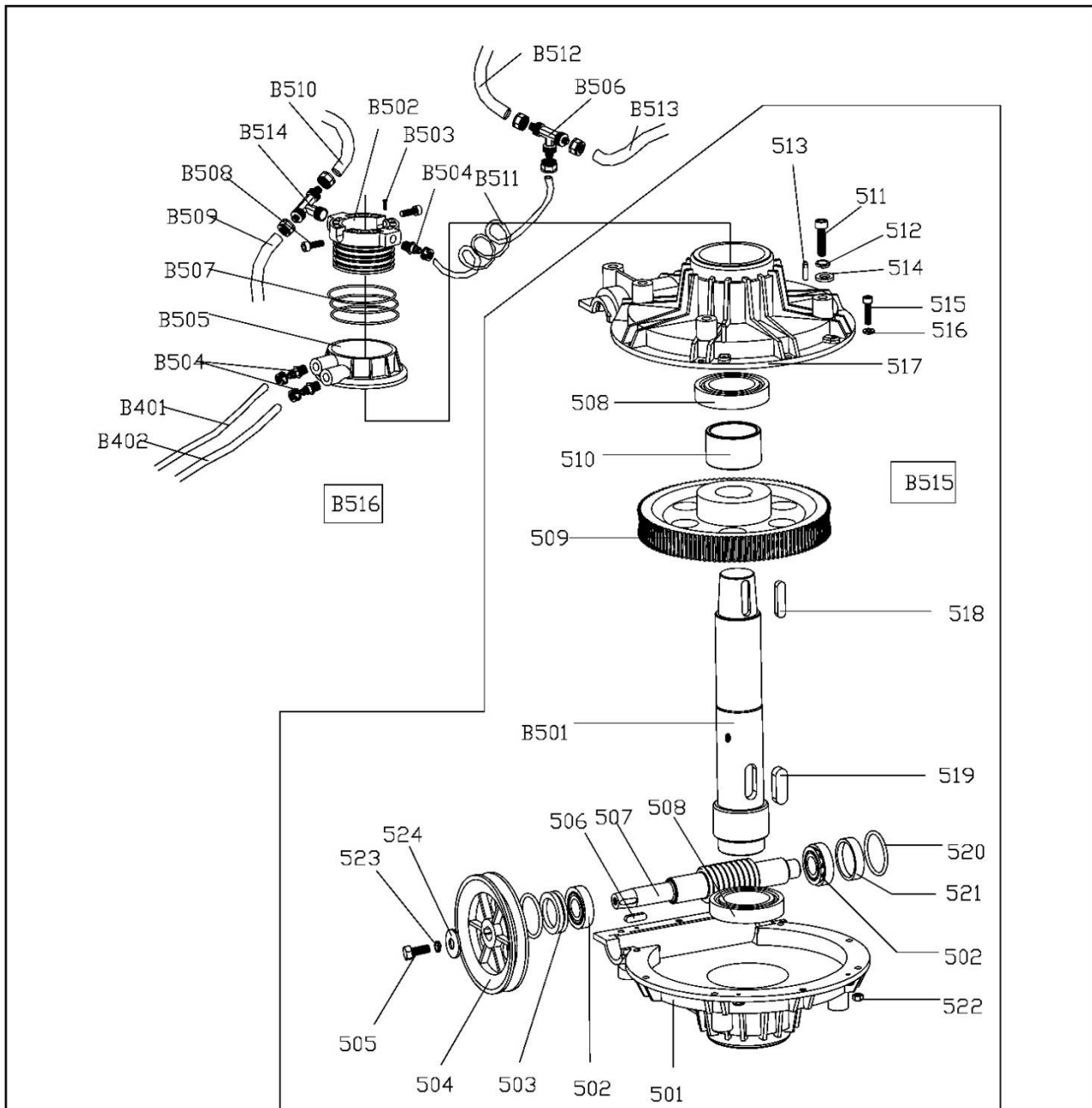
20. Lijst met reserveonderdelen

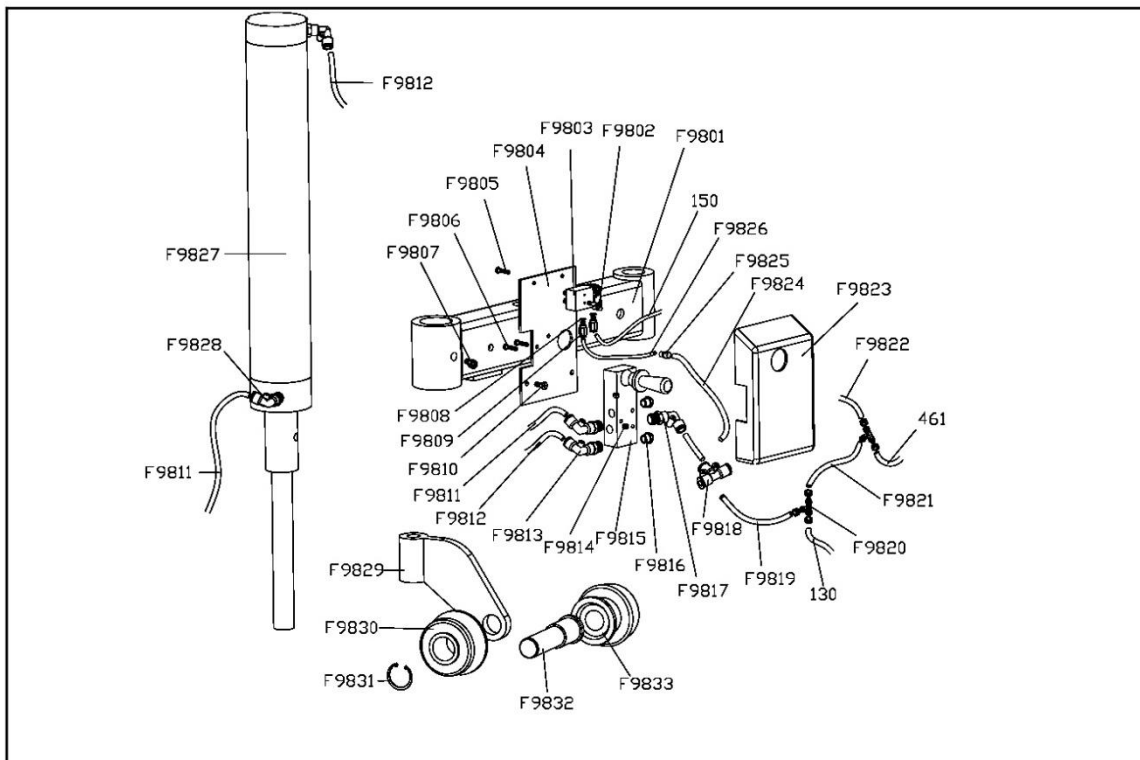
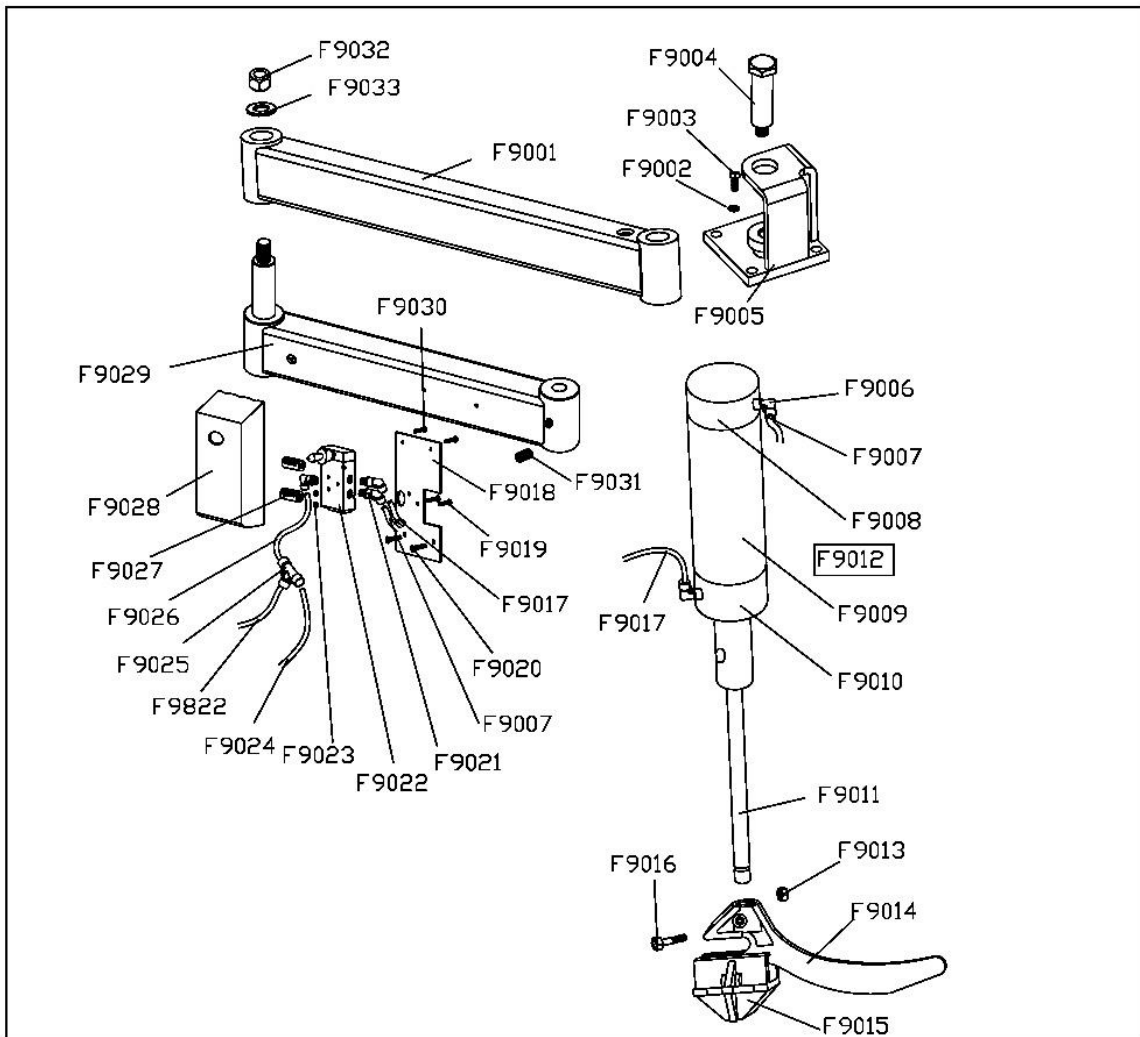












ID	Artikelnr.	Tekeningnr.	Aantal	Productnaam
2		U228.01.08	1	Voorste afdekking
3		U203.01.02	1	Linker afdekking
4	B-01-013-006	GB/T 70	4	Schroef M6*10
5	B-02-001-007	GB/T 95	4	Sluitring φ6*14*1,2
6	B-01-013-023	GB/T 70	1	Schroef M8*15
7	B-01-011-003	GB/T 70	4	Schroef M5*16
8	B-02-001-027	GB/T 95	5	Sluitring φ8*22*2
9	C-35-003-001		4	Rubberen voet
10	C-36-001-001	U200.01.50	1	Type B rubberen buffer
11	B-01-014-002	GB/T 70	4	Schroef M6*40
12	Y-10-001-001	U200.01.58	1	Hendel
13	C-07-005-001	U200.01.36	1	Veer
14	C-35-002-001	U200.01.51	1	Rubberstootkussen
15	C-44-001-001	U200.01.47	1	Box
16	B-01-013-006	GB/T 70	2	Schroef M8*25
17	B-01-007-015	GB/T 70	4	Schroef M8*20
18	B-01-013-017	GB/T 70	4	Schroef M10*55
102	CX-08-005-001	U200.01.19	1	Splijtpen
103			2	Schroef M14*30
104			2	Sluitring φ14,5*47*10
105	C-38-003-001	U200.01.55	1	Instelhendel
106		U2098.01	1	Horizontale arm
107		U2098.03	1	Pen
108		U007.18.06	1	Veerdrager
109		U007.18.07	2	Veer
110		U007.18.09	2	Ring
111			1	Houder
112	C-03-003-004	U221.03.37	1	L-aansluiting 1/8-φ6
113	CZ-40-002-001	U221.01.09.01	1	Vijzelzuiger
114	C-01-002-006		1	Vafdichting 60*50*6,5
115	B-02-001-007	GB/T 95	2	Sluitring φ6*14*1,2
116	B-01-007-011	GB/T 70	2	Schroef M6*55
117	CX-06-015-001	U221.01.09.02	1	Cilinder φ60
118	B-01-007-018	GB/T 70	1	Schroef M8*50
119		U228.01.49	1	Handgreep
120		U228.01.39	1	Veer
121		U228.01.59	1	Plastic afdekking
122	B-01-001-004	GB/T 1337	1	Zelfborgende moer M8

123		U228.01.22	1	Vergrendelingsplaat
124	C-07-001-003	U221.01.40	2	Veer
125	C-03-003-004	U221.03.37	1	L-aansluiting 1/8- ϕ 6
126	C-15-001-001	C211011221	4	Geluidsdemper 1/8"
127			1	toetsenvergrendelings handgreep
128			1	Moer
129			1	Ventiel
130	C-06-001-003		1	Slang 6*4
131	C-03-003-004	U221.03.37	1	L-aansluiting 1/8- ϕ 6
132		U228.01.16	1	Verticale arm
133			1	Ring
134	CZ-14-001-002	U200.01.15	1	Complete Montagekop
135	CX-01-010-001	U200.01.17	1	Ring
136	B-01-013-014	GB/T 78	1	Schroef M10*25
137	CX-08-032-001	U200.01.15.02	1	Rol
138	CX-50-012-002	U200.01.15.01	1	Montagekop
139	C-14-001-001	U200.01.15.04	1	Pen
140	B-01-004-016	GB/T 80	3	Schroef M12*16
141		U2098.07	1	Plastic afdekking
142		GB/T 78	2	Schroef M4
143	C-06-001-003		1	Slang 6*4
144		GB/T 95	4	Sluitring ϕ 8
145		GB/T 95	4	Veerring ϕ 8
146		GB/T 80	4	Schroef M6
147		U2098.08	1	Pneumatische vergrendeling
148				
149			1	Aansluiting M5- ϕ 4
150			1	Slang 4
151	B-01-001-009	GB/T95	1	Zelfborgende moer M16*1,5
152			1	O-afdichting
201		U228.01.13	1	Ring ϕ 660 (U2092 ϕ 615) Draaischijf ϕ 660 (U2092 ϕ 615)
202	CX-18-001-001	U200.01.57	4	Spanbeugel
203	CX-09-006-001	U200.01.14	1	Draaiplaatschijf
204	B-02-002-006	GB/T 95	1	Veerring ϕ 16
205	B-01-013-022	GB/T 5781	1	Schroef M16*40
206	C-42-002-001	U200.01.44	1	Slot
207	CX-08-001-004	U221.01.28	1	Bedieningspaneel

208	CX-09-003-001	U200.01.29	1	Ring
209	B-03-001-009	GB/T 894	1	Houder ϕ 65
210	CX-08-001-006	U221.01.31	4	Stang
211	CX-01-019-001	U221.01.11	2	Geleibaan met pen
212	B-02-001-019	GB/T 95	4	Sluitring ϕ 12*25*2
213	B-03-001-001	GB/T 894.1	4	Houder ϕ 12
214	B-01-013-021	GB/T 80	4	Schroef M12*80
215	B-02-002-005	GB/T 95	4	Veerring ϕ 12
216	B-02-001-018	GB/T 95	4	Sluitring ϕ 12*30*3
217	CX-01-018-001	U221.01.11.01	2	Geleibaan
218	CX-09-004-001	U200.01.30	4	Vakke afstandshouder voor spanmoer
219	C-13-001-003	U221.01.10.04	8	Spanner
220	C-08-001-003	U221.01.10.02	2	Cilinderstang
221	C-13-025-001	U200.01.10.01	2	Flens zonder handgreep
222	C-03-002-010	C2110336	2	Aansluiting 1/8- ϕ 8
223	C-01-002-004	JB/T 6997	2	V-afdichting UHS-20*28*7.5
224	C-01-001-011	JB1092	4	O-afdichting 63*2,65
225	C-37-001-001	U200.01.54	2	Zuigers
226	B-02-001-019	GB/T 95	2	Sluitring ϕ 12*25*2
227	B-01-002-008	GB/T 1337	2	Moer M12*7*1,5
228	C-60-001-002	U221.01.10.05	2	Spancilinder
229	C-01-001-007	JB1092	2	O-afdichting 20*2,65
230	C-13-024-001	U200.01.10.03	2	Flens zonder handgreep
231	C-03-003-005	U221.03.37	2	L-aansluiting 1/8- ϕ 8
232	B-01-001-004	GB/T 1337	16	Zelfborgende moer M8
233	CZ-14-002-001	U221.01.10	2	Complete spancilinder
301	B-01-007-043	U200.01.05.05.03	2	Ring M14*30 Schroef M14*30
302	B-01-001-003	GB/T 41	12	Zelfborgende moer M6
303	C-03-005-003	C2110353	1	L-aansluiting 1/4- ϕ 8
304	B-01-002-009	GB/T 1337	1	Moer M16*1,5
305	B-02-001-021	GB/T 95	1	Sluitring ϕ 16*28*2
306	C-01-001-006	JB1092	1	O-afdichting 16*2,65
307	C-01-001-006	JB1092	2	O-afdichting 20*2,65
308	C-01-001-014	JB1092	2	O-afdichting 180*3,5
309	CX-03-005-001	U200.01.05.05	1	Afdrukcilinder

				Deksel (vooraan)
310	C-08-002-001	U200.01.05.01	1	Afdrukstang
311	C-01-002-003	JB/T 1091	2	Vafdichting 185*168*11,5
312	C-11-001-001	U200.01.05.02	1	Zuigers
313	CX-50-015-001	U200.01.05.03	1	Afdrukcilinder
314	B-01-007-006	GB/T 70	12	Schroef M6*20
315		U228.01.03	1	Vleugel
316	B-01-007-030	GB/T 70	1	Schroef M12*100
317	B-01-001-009	GB/T 1337	1	Zelfborgende moer M16
318	C-63-001-005	U200.01.05.08	1	Geleideband
319	B-02-002-008	GB/T 95	2	Veerring ϕ 14
320	B-03-001-002	GB/T 894.1	1	Houder ϕ 14
321	B-02-001-021	GB/T 96	1	Sluitring ϕ 16*28*2
322	CX-04-001-001	U200.01.07	1	Afdrukker
323	CX-01-011-001	U200.01.04	1	Pen
324	CX-01-001-001	U200.01.05.06	1	Draaiende pen
325	B-02-001-019	GB/T 95	2	Sluitring ϕ 12*25*2
326	B-01-001-006	GB/T 1337	1	Zelfborgende moer M16
327	B-02-001-011	GB/T 5287	1	Sluitring ϕ 8*30*3
328	B-02-002-003	GB/T93	1	Veerring ϕ 8
329	B-01-013-005	GB/T 5783	1	Schroef M8*20
330	C-03-002-010	C2110353	1	Aansluiting 1/8- ϕ 8
331		GB/T 1337	1	Zelfborgende moer M16
332		U228.01.03.09	1	Pen
333		U228.01.03.08	1	Pen
334	CZ-14-003-001	U200.01.05	1	Complete afdrukcilinder
401	C-55-002-003	U228.01.06.03	2	Pedaal
402	C-55-002-004	U228.01.06.04	1	Pedaal
403	C-07-004-001	U200.01.37	1	Draaiveer
404	B-01-007-015	GB/T 70	1	Schroef M8*20
405	CX-03-013-001	U200.01.06.06	1	Verbindingsstang
406	C-38-002-001	U200.01.53	1	Schakelaarhandgreep
407	B-01-009-002	GB/T 845	2	Parkerschroef ST2,9*12
408	CX-03-007-001	U200.01.06.05	1	Ventieldeksel
409	CX-03-012-001	U200.01.06.08	1	Schakelaarondersteuning
410	C-22-001-001	U200.01.81	1	Sluitring

411	C-41-001-001	U200.01.06.15	1	Ventiel
412	C-07-003-001	U200.01.38	2	Veer
413	C-51-001-001	U200.01.06.01	1	Pedaalondersteuning
414	B-01-001-001	GB/T95	2	Zelfborgende moer M4
415	B-02-001-002	GB/T 1337	4	Sluitring ϕ 4

416	B-01-008-005	GB/T 973	2	Schroef M4*30
417	B-03-001-001	GB/T 894.1	2	Houder ϕ 12
418	B-02-001-019	GB/T95	2	Sluitring ϕ 12*25*2
419	CX-03-010-001	U200.01.06.07	1	Pedaalrol
420	B-01-001-004	GB/T 1337	1	Zelfborgende moer M8
421	B-02-001-009	GB/T 5287	1	Sluitring ϕ 8*17*1,2
422	B-01-001-004	GB/T 41	1	Zelfborgende moer M8
423	C-41-002-001	U200.01.06.13	1	Klikstang
424	B-01-007-018	stks	1	Schroef M8*50
425	B-01-003-001	GB/T 41	2	Moer M8
426	B-01-007-005	GB/T 70	2	Schroef M6*16
427	B-02-001-006	GB/T95	9	Sluitring ϕ 6*12*1
428	B-01-007-006	GB/T 70	9	Schroef M6*20
429	B-02-001-006	GB/T95	1	Sluitring ϕ 6*12*1
430	B-01-007-006	GB/T 70	1	Schroef M6*20
431	B-01-008-005	GB/T 845	1	Schroef M4*30
432	B-02-001-001	GB/T95	1	Sluitring ϕ 3
433	B-01-001-003	GB/T 41	1	Zelfborgende moer M6
434	B-01-010-012	GB/T 845	4	Schroef M4*16
435	B-02-001-002	GB/T95	4	Sluitring ϕ 4
436	C-49-001-003		1	Schakelaar
437	B-01-002-002	GB/T 41	1	Moer M4
438	C-33-005-001	U200.01.06.14	1	Schakelaar afdekking
439	CZ-14-006-010		1	Compleet 5-weg ventiel
440	CZ-14-006-012		1	Compleet 5-weg ventiel
441	C-06-001-002	U200033003	1	Slang 5*8
442	C-06-001-002	U200033003	1	Slang 5*8
443	C-06-001-002	U200033003	1	Slang 5*8
444	C-03-003-005		1	L-aansluiting 1/8- ϕ 8
445	C-34-001-001	U200.01.06.10	10	Afstandhouder
446	C-01-001-004	JB1092	12	O-afdichting 12*20*4
447		U200.01.06.09	1	5-weg ventiel
448	C-34-001-002	U200.01.06.11	2	Ventielafdekking

449	B-01-012-005	GB/T 70	4	Parkerschroef ST2,9*16
450	C-01-001-004	JB1092	2	O-afdichting 12*20*4
451	C-15-001-001	GB/T 70	4	Geluidsdemper 1/8
452	C-03-003-005		4	L-aansluiting 1/8-φ8
453	C-04-001-007		1	L-aansluiting 1/8-2*φ8
454	CX-50-011-001	U200.01.06.12	2	Ventielstang
455	CZ-13-037-002		1	Draad 3*1,5
456	C-34-001-008	U200.01.06.09.02	1	5-weg ventiel
501	CZ-50-001-001	U200.01.32.03B	1	Bodemafdekking
502	C-16-001-001	GB/T 297	2	Lager 30204
503	C-01-003-001	GB/T 10708	1	Afdichting φ20*35*8
504	CZ-50-004-001	U200.01.32.05	1	Rol
505	B-01-013-005	GB/T 70	1	Schroef M8*20
506	B-04-001-001	GB/T 1096	1	Toets 6*20
507	CZ-13-020-001	U200.01.32.04	1	Wormschroef
508	C-16-001-002	GB/T 292	2	Lager 6010
509	C-23-001-001	U200.01.32.01	1	Wormwiel
510	CZ-01-020-001	U200.01.32.06	1	Afstandhouder
511	B-01-013-017	GB/T 5783	6	Schroef M10*55
512	B-02-002-004	GB/T93	6	Veerring φ10
513	B-06-001-001	GB/T 117	2	Pen 6*20
514	B-02-001-014	GB/T95	6	Sluitring φ10*20*2
515	B-01-007-006	GB/T 70	10	Schroef M6*20
516	B-02-001-007	GB/T95	10	Sluitring φ6*14*1,2
517	CZ-50-002-001	U200.01.32.03A	1	Bovendeksel
518	B-04-001-002	GB/T 1096	1	Toets 10*40
519	B-04-001-003	GB/T 1096	1	Toets 14*40
520	C-01-001-018	JB1092	2	O-afdichting φ27,8*3,1
521	C-45-001-001	U200.01.32.07	1	Afdichting
522	B-01-001-003	GB/T 1337	10	Zelfborgende moer M6
523	B-02-002-003	GB/T93	1	Veerring φ8
524	B-02-001-011	GB/T95	2	Sluitring φ8*30*3
601		C2110201	1	Motor MY8024
602	CX-01-012-001	U200.01.33	1	Motorrol
603	B-01-004-010	GB/T 71	1	Schroef M8*12
604	S-042-000028-0	GB/T11544-1997	1	Riemen A-28
605	B-01-013-011	GB/T 71	1	Schroef M8*70
606	B-02-001-011	GB/T 71	2	Sluitring φ8,5*30*3
607		GB/T 11544	1	Condensator

608	B-02-001-014	GB/T 1337	2	Sluitring φ10*20*2
609	B-02-002-004	GB/T93	2	Veerring φ10
610	B-01-013-014	GB/T 70	2	Schroef M10*25
611	B-01-013-006	GB/T 70	4	Schroef M8*25
612	B-01-003-001	GB/T95	4	Moer M8
613	B-02-001-010	GB/T 1337	8	Sluitring φ8*22*1,5
614	C-35-005-001	U200.01.56	6	Rubberen ring
615	CX-03-008-001	U221.01.34	1	Motorhouder
616	CZ-13-038-002	RVV	1	Draad 5*1
617	B-02-002-003	GB/T93	2	Sluitring φ8
618	C-35-005-001	U200.01.56	2	Rubberen ring
801	C-15-002-021	U2000332	1	Filter voor drukverlaging
802	C-17-001-001	U2000333	1	Spuitsstuk
803	C-03-005-003	U2000343	1	L-verbinding
804	C-15-002-004		1	Onderhoudseenheid
805	C-06-001-002	U200033003	1	Slang 5*8
806	C-04-002-001		1	T-verbinding
807	C-03-002-006		1	Aansluiting 1/4-1/4
808	C-06-001-002		1	Slang 5*8
809	C-03-002-010		1	Verbinding 1/8- φ8
810			1	Manometer
811	CZ-14-014-002		1	Eenheid oliereservoir
F9001	CX-25-003-001	U009.02	1	Drukarm voor banden 1
F9002	B-02-002-004	GB/T 1337	4	Veerring φ10
F9003	B-01-004-014	GB/T 70	4	Schroef M10*30
F9004	CX-25-002-001	U009.01.03	1	Pen
F9005	CX-25-001-001	U009.01	1	Houder
F9006	C-03-003-004	U2000343	2	L-aansluiting 1/8-φ6
F9007	C-06-001-011		1	Slang 6*4
F9008	CX-25-004-042	U009.06.02	1	Rugafdekking
F9009	C-60-001-007	U009.06.03	1	Lichtcilinder
F9010	CX-25-004-041	U009.06.01	1	voorste afdekking
F9011	C-50-024-001	U009.06.04	1	Zuigerstang φ25*750
F9012	CZ-14-002-011	U209	1	complete cilinder
F9013	B-01-001-003	GB/T95	1	Zelfborgende moer M6
F9014	C-31-001-005	U009.04	1	Banden drukkop
F9015	C-31-001-003	U008.09.02	1	Onderste band Drukkop
F9016	B-01-007-008	GB/T 70	1	Schroef M6*30
F9017	C-06-001-011		1	Slang 6*4
F9018	CX-06-008-001	U005.20	1	Schakelafel
F9019	B-01-008-005	GB/T 70	4	Schroef M4*30

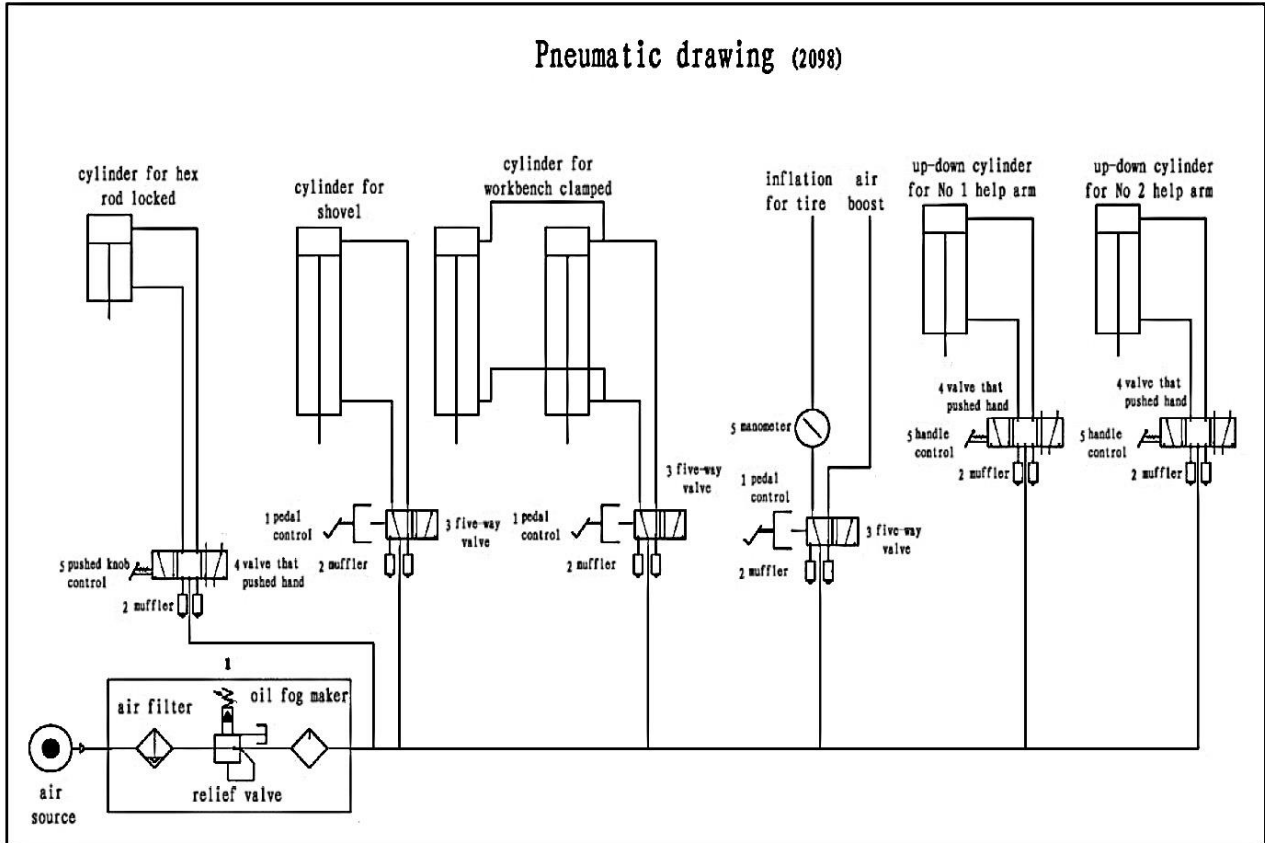
F9020	B-01-011-003	GB/T 70	2	Schroef M5*16
F9021	C-03-003-001		3	L-aansluiting ¼-φ6
F9022	C-05-005-001		1	Ventiel
F9023	B-01-002-002		2	Moer M4
F9024	C-06-001-011		1	Slang 6*4
F9025	C-03-006-002		1	T-aansluiting 3-φ6
F9026	C-06-001-011		1	Slang 6*4
F9027	C-15-001-001		2	Geluidsdemper 1/8
F9028	C-06-020-001	U007.18.10	1	Stuurventiel afscherming
F9029	CX-25-004-001	U009.03	1	Banden drukarm 2
F9030	B-01-008-004		2	Schroef M4*16
F9031	B-01-007-042		1	Schroef M10*16
F9032	CX-09-006-001		1	Draaischijf
F9033	B-01-001-009		1	Zelfborgende moer M16*1,5
0098-2# Hulparm				
F9801		U2098.02	1	Banden drukarm
F9802		GB/T 70	2	Schroef M4
F9803			1	Banden drukblok
F9804	CX-06-008-001	U005.20	1	Schakelafel
F9805	B-01-008-004	GB/T 70	2	Schroef M4*16
F9806	B-01-008-005	GB/T 70	2	Schroef M4*30
F9807		GB/T 70	1	Schroef M10
F9808			2	O-afdichting
F9809			2	Aansluiting M5- φ4
F9810	B-01-010-007	GB/T 70	2	Schroef M5*10
F9811	C-06-001-011		1	Slang 6*4
F9812	C-06-001-011		1	Slang 6*4
F9813	C-03-003-001		2	L-aansluiting 1/4-φ6
F9814	B-01-002-002	GB/T 41	2	Moer M4
F9815	C-05-005-001		1	Stuurventiel
F9816			2	Geluidsdemper
F9817	C-03-003-001		1	L-aansluiting 1/4-φ6
F9818			1	T-aansluiting 3-φ6
F9819	C-06-001-011		1	Slang 6*4
F9820			2	T-aansluiting 1/8-2*φ6
F9821	C-06-001-011		1	Slang 6*4
F9822	C-06-001-011		1	Slang 6*4
F9823	C-06-020-001	U007.18.10	1	Afscherming stuurventiel
F9824	C-06-001-011		1	Slang 6*4
F9825			1	Snelwisseladapter
F9826			1	Slang 6X4
F9827			1	Cilinder
F9828	C-03-003-001		2	L-aansluiting 1/4-φ6

F9829		U2098.04	1	Bandenaandrukrol ondersteuning
F9830		U2098.06.01	1	Banden drukrol 1
F9831			1	Houder
F9832			1	Rolas
F9833		U2098.06.02	1	Banden drukrol 1
B001		U203.01.01	1	Lichaam
B201	CX-01-017-002	U200.01.12	4	Slede
B202		U228.01.13	1	Complete draaischijf φ660
B401	C-06-001-002	U200033003	1	hoes 5*8 Slang 5*8
B402	C-06-001-002	U200033002	1	Slang 5*8
B501	CZ-13-021-001	U200.01.32.02	1	Worm
B502	CZ-40-001-002	U200.01.43.02	12	Roterende geleidingspen
B503	B-01-004-001	GB/T 5783	13	Schroef M4*6
B504	C-03-002-010	C2110342	1	Aansluiting 1/8 -φ8
B505	CZ-33-006-001	U200.01.43.01	1	Draaiende ventielbehuizing
B506	C-03-006-007	C2110341	3	L-aansluiting 3*φ8
B507	C-01-001-010	JB1092	2	O-afdichting 59,9*2,62
B508	B-01-007-006	GB/T 70	1	Schroef M6*20
B509	C-06-001-002		1	Toevoerslang perslucht 5*8
B510	C-06-001-002		1	Toevoerslang perslucht 5*8
B511	C-58-001-001		1	Slang 5,5* φ8
B512	C-06-001-002		1	Ontluchtings slang 5*8
B513	C-06-001-002		1	Ontluchtings slang 5*8
B514	C-03-004-001	C2110341	1	L-aansluiting 1/8-2*φ8
B515	CZ-14-005-001	U200.01.32	1	complete aandrijving
B516	CZ-14-004-003	U200.01.43	1	Afsluitbare draaitoepping
B701	Y-07-001-001	U2001033001	1	Manometer
B702	Y-14-001-002	U200033003	1	Slang
B703	C-54-001-001	U2000334	1	Moer
B704	C-03-002-007		1	Aansluiting 1/4-1/4
B705	B-02-001-004	GB/T 1337	1	Sluitring φ13
B706	C-05-002-002	AR2000	1	pressure reducer
B707	C-03-003-002		1	L-aansluiting 1/4-φ8
B708	C-06-001-002	U200033002	1	Slang 5*8
B709		U2000330	1	Compleet vulpistool
A001		U203.01.01A	1	Lichaam
A201	CZ-14-007-003	U228.01.13A	1	Complete draaischijf Φ660A
A401	C-55-002-002	U228.01.06.02	1	Pedaal
A402	CZ-14-006-0041		1	Compleet 5-weg ventiel
A403	CX-50-010-001	U221.01.65A	1	Ventielstang

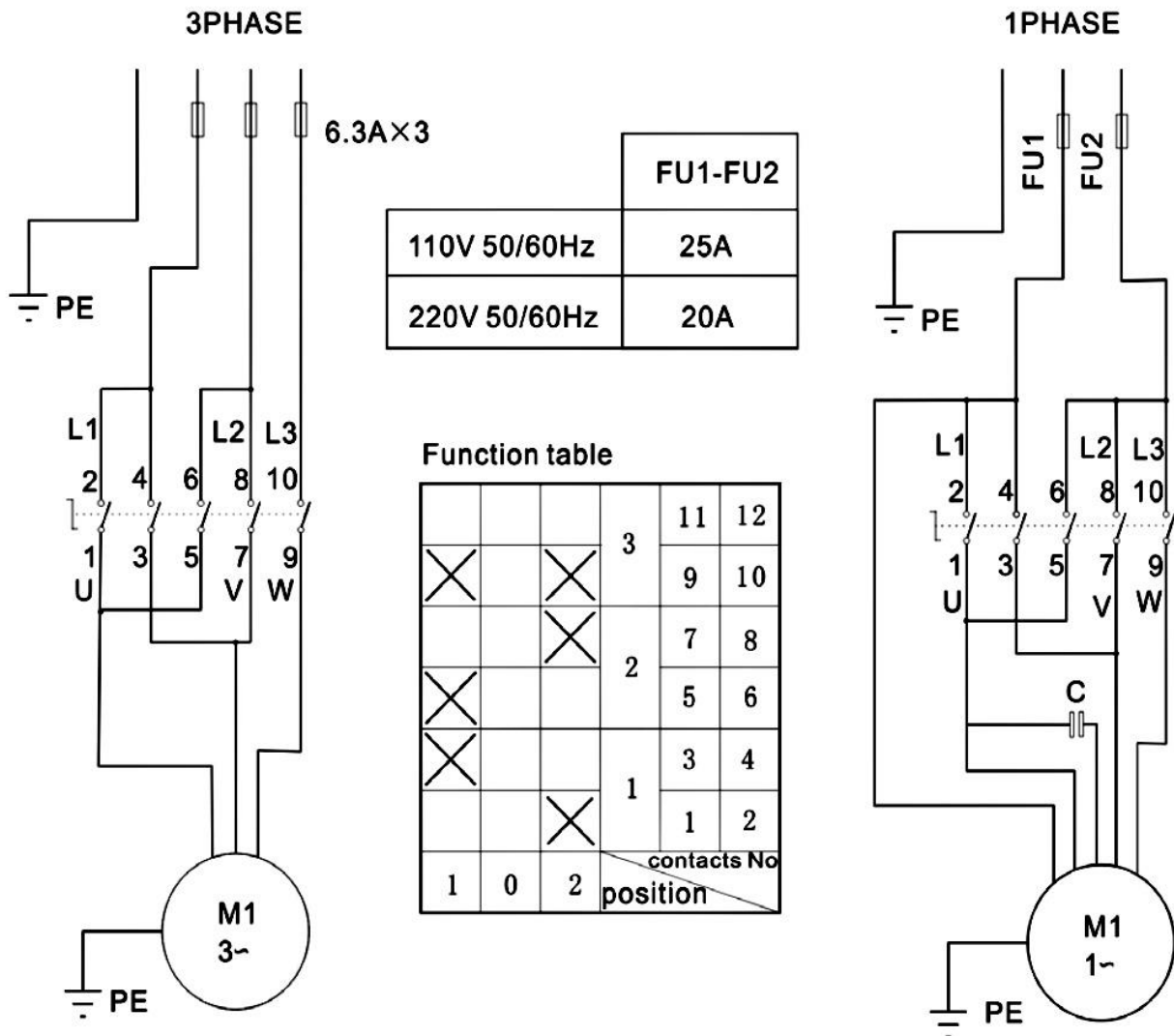
A404	C-09-001-002		1	Stekker
A501	CZ-13-021-002	U200.01.32.02A	1	Worm
A502	CZ-14-004-003	U200.01.43	1	complete aandrijving
A01	C-03-001-007	1/4-φ10	4	Aansluiting 1/4-φ10
A02	C-58-001-003	6,5*φ10	4	Slang 6,5* φ10
A03	C-06-001-002	5X8	1	Slang 5*8
A04	C-03-006-007	3*φ8	1	L-aansluiting 3*φ8
A05	C-06-001-002		1	Slang 5*8
A06	C-58-001-001	5,5*φ8	1	hoes 5,5*φ8 Slang 5,5*φ8
A07	C-03-002-010	1/8-φ8	1	Aansluiting 1/8-φ8
A08	C-40-003-001	U221.01.43.01A	1	Draaiende ventielbehuizing
A09	C-06-001-002		1	Slang 5*8
A10	C-06-001-002		1	Slang 5*8
A11	C-06-001-005		1	Slang 12*8
A12	C-06-001-005		1	Slang 12*8
A13	C-06-001-002		1	Slang 5*8
A14	B-01-007-008	GB/T 70	4	Schroef M6*30
A15	C-40-005-004	U221.01.60.05A	1	Uitlaatventiel
A16	C-40-005-007	U221.01.60.07A	1	Rubberen plaat
A17	B-01-007-006	GB/T 70	2	Schroef M6*20
A18	C-40-005-001	U221.01.60.06A	1	Afdekking uitlaatventiel
A19	B-01-001-003	GB/T95	6	Moer M6
A20	C-06-001-002	5X8	1	Slang 5*8
A21	C-03-003-002	1/4-φ8	1	L-aansluiting 1/4-φ8
A22	CX-03-009-001	U221.01.60.08A	1	Ontluchtingsventiel Ondersteuning
A23	B-01-001-003	GB/T95	2	Moer M6
A24	B-01-007-005	GB/T 70	2	Schroef M6*16
A25	C-04-001-007	1/8-2*φ8	1	L-aansluiting 1/8-2*φ8
A26		GB/T95	2	Moer M10
A27		GB/T 70	2	Schroef M10
A28			1	L-aansluiting 1"
A29			1	L-aansluiting 1"
A30		U009.07	1	Tank
A31	C-06-001-005	12X8	1	Slang 12*8
A32	C-05-003-001	GB-TQ-L10	1	Veiligheidsventiel
A33			1	L-aansluiting
A34	C-06-001-002	12X8	1	Slang 12*8
A35	C-06-001-002	12X8	1	Slang 12*8
A36	C-03-001-004	1/2-φ12	7	Aansluiting 1/2-φ12
A37	Y-14-001-001	1,5m	1	Verbindings slang
A38	C-06-001-005	12X8	1	Slang 12*8
A39	C-06-001-005	12X8	1	Slang 12*8

A40	CZ-14-018-001		1	Complete manometer
A41	C-03-002-010	1/8-φ8	2	Aansluiting 1/8-φ8
A42	C-01-001-017	89*2	1	O-afdichting 89*2
A43	C-01-001-026	φ62*2,8	3	O-afdichting φ62*2,8
A44	B-01-007-006	GB/T 70	2	Schroef M6*20
A45	C-06-001-002	5X8	1	Slang 5*8
A46	C-03-006-004	1/8-2*φ8	1	L-aansluiting 1/8-2*φ8
A47	C-06-001-002	5X8	1	Slang 5*8
A48	B-01-004-001	GB/T 70	2	Schroef M4*6
A49	C-40-001-001	U221.01.43.02A	1	Roterende geleidingspen
A50	C-03-001-003		4	Aansluiting 3/8-φ10
A51			4	Ring
A52	C-06-031-001	221.01.70A	1	Complete manometerbox
A53	CX-13-028-001	221.01.69.03A	1	Toets
A54	C-07-001-001	221.01.69.04A	1	Veer
A55	CX-13-019-001	221.01.69.01A	1	Ventiel
A56	C-09-001-002		1	Stekker
A57	C-01-001-001	4*1,8	1	O-afdichting 4*1,8
A58	C-01-001-002	6,9*1,8	1	O-afdichting 6.9*1,8
A59	CX-13-029-001	221.01.69.02A	1	As
A60	P-23-001-001	10 kg	1	Manometer
A61	CZ-13-004-001	221.01.68A	1	Zitting met gaten
A62		1/8-φ8	2	Aansluiting 1/8-φ8
A63	B-01-008-005	GB/T 70	7	Schroef M4*30
A64	CX-06-028-001	221.01.71A	1	Manometerbox Ondersteuning
A65	B-01-007-005	GB/T 70	2	Schroef M6*16
A66	B-01-001-005	GB/T95	1	Zelfborgende moer M10
A67	B-02-001-014	GB/T 1337	1	Sluitring φ10*20*2
A68	CX-06-050-001	U221.01.62.03A	1	Veerhouder
A69	C-07-006-001	U221.01.67A	1	Veer
A70	B-01-007-026	GB/T 70	1	Schroef M10*60
A71			1	Afsluitbare draaitoepping

21. Pneumatisch diagram



22. Schakelplan



Voor notities:

Voor notities:

Voor notities:



Het bedrijf

Twin Busch GmbH | Amperestr. 1 | D-64625 Bensheim

verklaart hierbij dat de **Demonteer apparaten**

TW X-31, TW X-36, TW X-36 WDK, TW X-98

Serienummer:

in de versie die we op de markt brengen, de relevante essentiële gezondheids- en veiligheidseisen voldoet aan een of meer van de volgende EG-richtlijn(en) in de huidige versie(s):

EG-richtlijn(en)

2006/42/EC

machinerie

Toegepaste geharmoniseerde normen en voorschriften

EN 60204-1:2006+A1:2009

Veiligheid van machines - elektrische uitrusting van machines

EU - typeonderzoekcertificaat

CE-C-0928-11-66-02-2A

datum van afgifte:

09.10.2013

plaats van afgifte:

London

technisch document nr.:

TF-C-0928-11-66-02-2A

certificeringsinstantie

CCQS UK Ltd.,

Level 7, Westgate House, Westgate Road,

London W5 1YY UK

Nummer van de certificeringsinstantie:

1105

In het geval van oneigenlijk gebruik, evenals in het geval van constructie, wijziging of wijzigingen die niet met ons zijn overeengekomen, verliest deze verklaring haar geldigheid.

Geautoriseerde persoon om de technische documentatie voor te bereiden: Michael Glade (adres zoals hieronder)



TWIN BUSCH GmbH

Amperestr. 1 · 64625 Bensheim
Tel. 06251 / 70585-0 · Fax: 70585-29

Gevolmachtigde ondertekenaar: Michael Glade

Bensheim, 15.10.2013

Qualitätsmanagement

Twin Busch GmbH | Amperestr. 1 | D-64625 Bensheim

twinbusch.de | E-Mail: info@twinbusch.de | Tel.: +49 (0)6251-70585-0



Uitgebreide product- en opbouw-montage video's zijn te vinden op onze website.

www.twinbusch.nl



Twin Busch Nederland B.V. | 7442DE Nijverdal | Alexander Bellstraat 4
Tel.: +31 (0) 548 61 44 11 | info@twinbusch.nl