



TW X-93

Demonteermachine

twinbusch.nl



Installatie, Bediening en Onderhoud



Lees de gebruiksaanwijzing aandachtig voordat u het apparaat in gebruik neemt. Volg de instructies zorgvuldig.

Twin Busch Netherland B.V. | Alexander Bellstraat 4 | 7442DE Nijverdal

Tel.: +31 (0) 548 61 44 11 | info@twinbusch.nl

INHOUD

1. Inleiding/Toepassingsgebied	4
2. Veiligheidsvoorschriften	4
3. Waarschuwingen	4
4. Technische gegevens	5
5. Transport	5
6. Uitpakken	5
7. Werkplaatsvereisten	5
8. Productdiagram	6
9. Montagehandleiding	6
10. Pneumatische verbinding en elektrische verbinding	7
11. Functietest	7
11.1 Pedaalfunctie	
11.2 Kleine hulparm	
12. Bandenmontage instructies	8-10
12.1 Afdrukken van de band	
12.2 Opspannen van het wiel	
12.3 Demontage van de band	
12.4 Montage van de band	
13. Oppompen van de band	11
14. Opslag	11
15. Onderhoud	12
16. Foutopsporing	13
17. Tekeningen/Lijst met reserveonderdelen	14-24
18. Elektrisch diagram (schakelplan)	25
19. Pneumatisch diagram	25

1. Inleiding/Toepassingsgebied

De automatische bandenmontagemachine is uitsluitend ontworpen voor de demontage/montage van banden. Deze bandenmontagemachine is ontworpen voor de demontage/montage van zware banden, ze kan banden met een diameter van max. 1.143 mm en een maximale breedte van 406 mm (afhankelijk van de inpersdiepte van de velg) demonteren. Door de middengatcentrering onderscheidt ze zich van conventionele montageschijf-spansystemen, er wordt een centrale conus gebruikt, om de velg te bevestigen, zodat beschadiging aanzienlijk kan worden verminderd en men efficiënter kan werken. Bovendien kan de machine voor de montage/demontage van de banden verheffen en dalen om het omhoog- en omlaag heffen te voorkomen.

Opgelet: Gebruik de machine alleen voor doeleinden, waarvoor ze ontworpen is, gebruik de machine niet voor andere doeleinden. De fabrikant is niet aansprakelijk voor enige schade of letsel, die door het niet naleven van deze voorschriften ontstaan.

Waarschuwing:

Gelieve dit handboek vóór de installatie en het gebruik aandachtig door te lezen. Dit is eveneens noodzakelijk voor het veilige gebruik en het onderhoud van de machine. Gelieve dit handboek zorgvuldig te bewaren.

2. Veiligheidsvoorschrift

Het gebruik van de bandenmontagemachine is alleen voorbehouden voor geschoold en gekwalificeerd personeel. Draag altijd geschikte beschermende kleding, bijv. veiligheidsbril, montagehandschoenen, gehoorbescherming, gezichtsbeschermingsmasker en veiligheidsschoenen (S3).

Eventuele wijzigingen aan dit apparaat, zonder de toestemming van de fabrikant, kunnen tot defecten en schade aan de machine leiden.

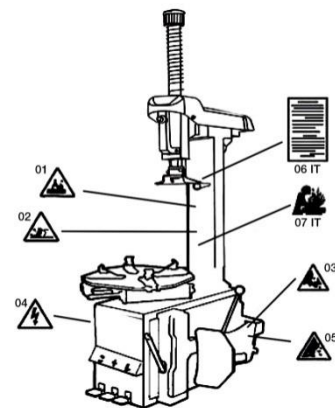
In dit geval vervalt de garantie van de fabrikant. Bij eventuele beschadigingen,

verhelp deze dan onmiddellijk, of vervang de overeenkomstige onderdelen aan de hand van de lijst met reserveonderdelen. (zie bijlage).

(Opgelet: de garantietermijn bedraagt een jaar na de aankoop).

3. Waarschuwingen

- 01 Tijdens het gebruik de handen nooit onder de montagekop plaatsen.
- 02 Tijdens het gebruik de handen nooit tussen de spankluwen plaatsen.
- 03 De handen bij demontage niet onder de bandhiel plaatsen.
- 04 Let erop dat het systeem op een juiste manier is geaard.
- 05 De voeten tijdens het gebruik nooit tussen de afdrukveugel en de machinebehuizing plaatsen.
- 06 Let absoluut op alle waarschuwingen:
 - Deze machine is niet uitgerust met enige mechanische bescherming tegen bandexplosies.
 - De band- en velgdiameter moeten gelijk zijn en geen gebreken uitwijzen.
 - De door de fabrikant voorgeschreven bandenspanning niet overschrijden. Als de druk wordt overschreden kan de band exploderen en zware lichaamsletsels alsook de dood van de operator veroorzaken.
 - De handen en het lichaam tijdens het opblazen van de banden ver uit de buurt houden.

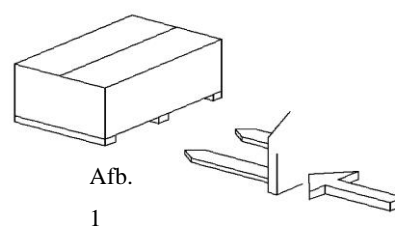


4. Technische gegevens

Technische gegevens	TW X-93
Ø Wiel (max.)	45" (1.143 mm)
Velgbreedte (max.)	16" (406 mm)
Afdrukkraft	2.500 kg
Persluchtaansluiting	8 bar
Aandrijfspanning	400 V
Aandrijfvermogen	0,75 KW
Geluidsniveau	<70 dB
Draagvermogen (ong.)	269 kg

5. Transport

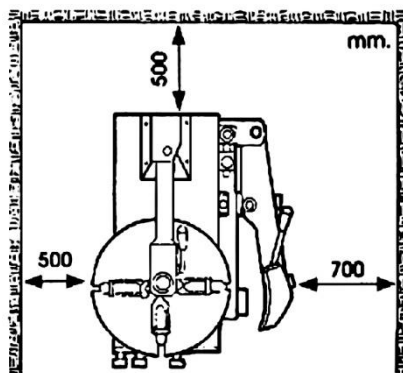
Het transport van de machine moet worden uitgevoerd door een vorkheftruck. Gepositioneerd zoals in de afb. 1.



6. Uitpakken

Verwijder voorzichtig de verpakking van de machine. Zorg ervoor dat alle onderdelen zoals weergegeven op de lijst met reserveonderdelen zijn meegeleverd. Mochten er onderdelen ontbreken of beschadigd zijn, neem dan zo snel mogelijk contact op met de fabrikant of de dealer.

7. Werkplaatsvereisten

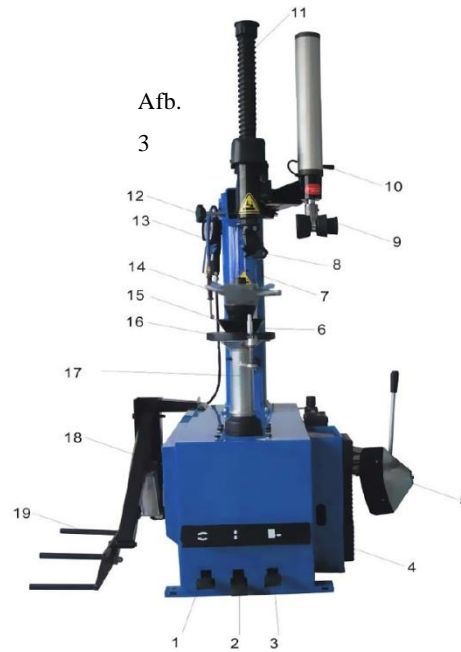


Selecteer de werkplaats in overeenstemming met de veiligheidsvoorschriften. De voeding en luchtbron volgens de handleiding aansluiten. De werkplaats moet droog zijn en een vlakke vloer hebben om de machine te kunnen bevestigen. De werkplaats vereist voldoende vrije ruimte van elke muur zoals weergegeven in afb. 2.

Instructies:

De bandenmontagemachine mag niet in een explosiegevaarlijke omgeving worden gebruikt.

8. Productdiagram



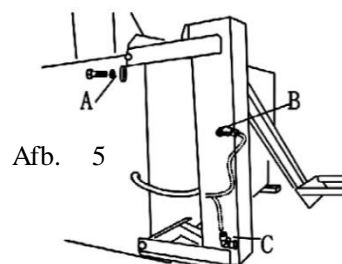
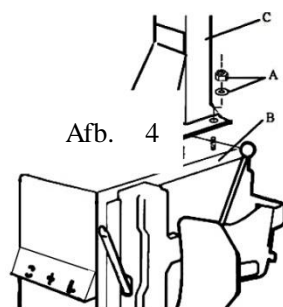
- | | | |
|--|-----------------------------|------------------------|
| 1. Montage pedaal van de draairichting | 9. Rol van klemhouder | 17. Draaischijf |
| 2. Hefpedaal | 10. Joystick/kleine hulparm | 18. Hefinrichting |
| 3. Pedaal van de afdrucker | 11. Zeshoekige kolom | 19. Hefarm voor banden |
| 4. Rubberstootkussen | 12. Montagearm-verstelling | |
| 5. Vleugel van afdrucker | 13. Luchtonderzoeker | |
| 6. Schroefspil | 14. Vleugelschroef | |
| 7. Hoofdkolom | 15. Centreerconus | |
| 8. Montagekop | 16. Rubberen kussen plaat | |

Opgelet: Bij de werkzaamheden moeten de handen en het lichaam ver verwijderd zijn van roterende onderdelen. Tijdens de werkzaamheden geen losse kleding, halskettingen of armbanden dragen!

9. Montagehandleiding

Bereid de gereedschappen voor en verwijder de machine van de pallet. Positioneer de machine (zoals in punt 7./werkplaats vereisten) en bevestig ze met de geschikte splitpenen op de vloer.

Bevestig kolom C (afb. 4) met de moer A, bevestig de bandenlift aan de linkerkant van de machine (afb. 5) met de schroeven A. verbind de drukleidingen (afb. 5) met de aansluitingen B+C.



10. Pneumatische verbinding en elektrische verbinding

1. Sluit indien nodig de bandenvuller aan op de aangegeven aansluiting.
2. Verbind de bandenmontagemachine met de drukverlager aan de rechterkant met de perslucht (slang/binnendrukmeter 7 tot 8 mm), luchtdruk van 8 ~ 10 bar aanbevolen.
3. Luchtdruk boven 10 bar is niet toegelaten. Bij overschrijding vervalt de fabrieksgarantie.

Opgelet: Als de luchtdruk hoger moet zijn dan 10 bar, dan moet er nog een extra drukverlager worden geïnstalleerd.

Alvorens u de machine elektrisch verbindt, gelieve te controleren of de netspanning overeenkomt met de spanning op het typeplaatje. Het is belangrijk dat de machine geaard is. De machine moet met een stroomvoorzienings-leidingsschakeling voor 30 A worden aangesloten.

Opgelet: Het nominale vermogen van de bandenmontagemachine is op de achterkant aangegeven, gelieve de spanning te controleren.

Elektrische aansluitingen mogen alleen door gekwalificeerd personeel worden uitgevoerd. De fabrikant is niet aansprakelijk voor schade veroorzaakt door het niet naleven van de voorschriften.

Waarschuwing: Houd uw handen en uw lichaam uit de buurt van bewegende delen van de bandmontagemachine. Draag geen kettingen, armbanden of losse kleding. Onleesbare en ontbrekende labels moeten onmiddellijk worden vervangen. Gebruik deze machine niet als waarschuwingslabels ontbreken.

Houd labels vrij voor de operator.

11. Functietest

11.1 Pedaalfunctie

Controleer na het aansluiten van de bandenmontagemachine of alle functies correct lopen:

- Druk op het pedaal van de draairichting (1), hierbij moet de draaischijf met de klok mee draaien. Trek aan het pedaal van de draairichting (1) - met de punt van de voet onder het pedaal en naar boven verplaatsen, hierbij moet de draaischijf tegen de klok in draaien.
- Houd de afdrukarm aan de hendel vast en druk op het pedaal van de bandenafdrukker (3). De afdrukarm wordt gesloten en lost de band van de velg.
- Druk het hefpedaal (2) om de bandenlift te bedienen.

11.2 Kleine hulparm

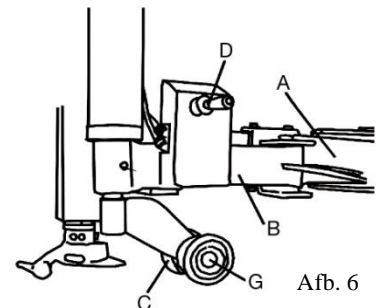
De functionele componenten van de kleine hulparm worden als volgt weergegeven:

- A Montagearm
- B Kleine hulparm
- C Hulprol C
- D Joystick voor kleine hulparm
- G Hulprol G

De functie van de hulparm is als volgt:

De joystick D voor de hulprol wordt voor de instelling van de hulprol (C, G) gebruikt, om het naar beneden drukken van de banden

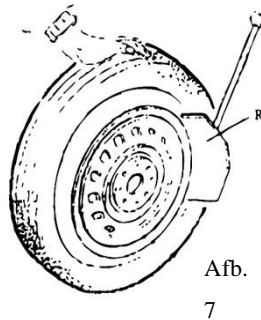
bij de montage te waarborgen.



12. Bandenmontage instructies

Opgelet: Verwijder voor de start van de werkzaamheden de balanceergewichten aan beide kanten van de velgen.

12.1 Afdrukken van de band



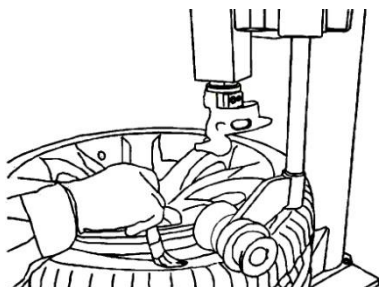
Wees voorzichtig bij het afdrukken van de band. De afdrukarm beweegt zich snel en met een ernstige kracht, dit wil zeggen bij het drukken op het pedaal van de bandenafdrukker kunnen er in het werkgebied van de afdrukarm letsels of verwondingen optreden.

- Lucht uit de banden volledig aflaten, draai het bandenventiel eruit.
- Open de afdrukarm handmatig, door hem naar buiten te drukken, plaats het wiel tegen de rubberen buffer. Plaats de vleugel tegen de hiel, 10 mm van de rand van de velg verwijderd zoals in afb. 7 weergegeven.

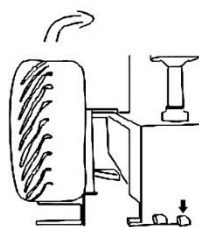
Druk het afdrukpedaal om de vleugel tegen de band te drukken. Herhaal de bovenstaande procedure op de verschillende posities, rond de band en aan beide kanten van de band totdat de band volledig vrij is.

12.2 Opspannen van het wiel

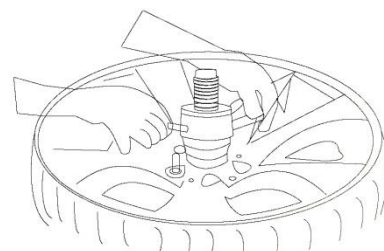
- Verwijder alle gewichten op de velg.
- Plaats het wiel op de wiellift, druk op het pedaal van de wiellift om het wiel op te heffen.
- Verwijder de schroefspil uit de draaischijf (bajonetsluiting naar links draaien en uittrekken)
- Kantel het wiel op de draaischijf, plaats de schroefspil er opnieuw in, plaats een geschikte conus en bevestig het wiel met de vleugelmoer.
- Smeer de bandhiel en de velg in met een geschikte bandenmontagepasta.



Afb.
8

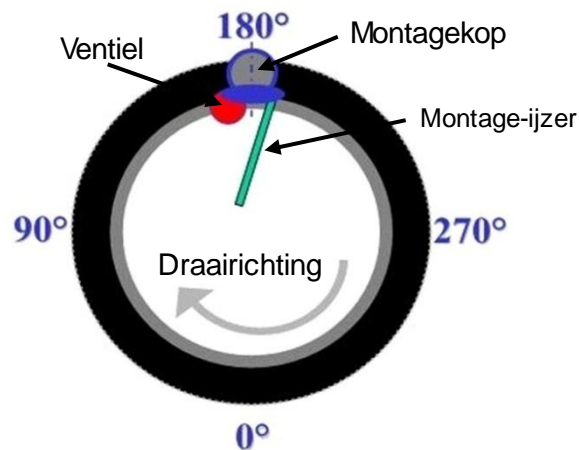


Afb.
09



Afb.
10

12.3 Demontage van de band



Om ongevallen te voorkomen, houd uw handen en andere delen van uw lichaam ver weg van bewegende onderdelen in lopende werking.

- Verplaats de montagekop naar de velgrand en stel de afstand in. Vergrendel de arm met de vergrendelingsgreep, de montagekop heft zich automatisch ong. 2-3 mm op.
- Ga met het montage-ijzer tussen de bandhiel en het voorste deel van de montagekop en beweeg de band over de montagekop zoals in afb. 8 weergegeven.



Instructies:

Om de binnenband niet te beschadigen, is het aanbevolen om deze stap met het ventiel ongeveer 10 cm rechts naast de montagekop uit te voeren.

- Draai met het montage-ijzer in positie gehouden, zoals in de afb. 8 weergegeven, de draaischijf met de klok mee door het pedaal van de draairichting volledig in te drukken.
- Ga door tot de band volledig van de velg gescheiden is.

Instructies:

De band kan vanwege de ouderdom uit de montagekop worden geschoven. Om dit te verhinderen, draai de draaischijf ongeveer 1 - 2 cm tegen de klok in met het montage-ijzer in positie zoals in afb. 8, draai met de klok mee

- Verwijder de luchtkamer, bij binnenbanden.
- Herhaal punt 12.3 voor de andere kant van de band.
- Verwijder de band van de velg.

12.4. Montage van de band

Controleer de band en de velg:

Opgelet: Zorg ervoor dat de band en de velg bij elkaar passen (gelijke hoogte), om beschadigingen te voorkomen.

Controleer of er kleine beschadigingen aan de band of aan de velg aanwezig zijn.

Bij beschadiging vervangen.

Vooraf bij lichtmetalen velgen kunnen kleine, interne scheuren ontstaan. Deze vervolgens niet meer gebruiken.

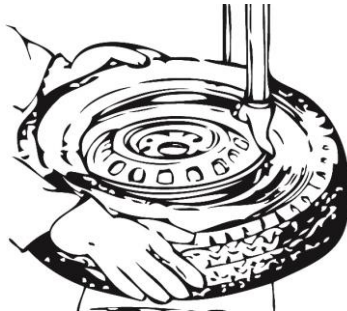
Bandenmontage:

- Vernieuw het bandenventiel.
- Smeer de bandhiel en de velg in met een door de fabrikant aanbevolen bandenmontagepasta.
- Span de velg conform paragraaf "opspannen van het wiel" op, als de velg van de draaischijf werd verwijderd.
- Breng het bandenventiel op de hoogte van de montagekop.
- Plaats de band met inachtneming van de looprichting van de band op de velg.
- Breng de montagekop in de montagepositie, zoals in 12.3 in paragraaf "demontage van de band" staat beschreven.
- Houd uw handen ver weg van de velg om letsels tijdens deze procedure te voorkomen.
- Verplaats de band zo, dat de hiel onder het voorste gedeelte van de montagekop en tegen de rand van het achterste gedeelte van de montagekop wordt gebracht (afb. 14)
- Druk de bandhiel over de velgrand, druk op het pedaal van de draairichting (draairichting met de klok mee) totdat de bandhiel volledig over de velgrand is.
- Bij banden met binnenband voegt u deze in.
- Herhaal paragraaf (9) druk de band met de rol C (afb. 15) een beetje naar beneden of hielklemhouder plaatsen (afb. 13) om een juist en spanningsvrij uittrekken mogelijk te maken.



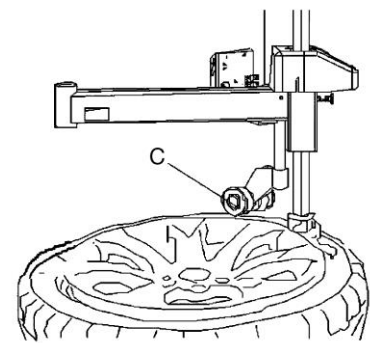
Afb.

13



Afb.

14



Afb.

15

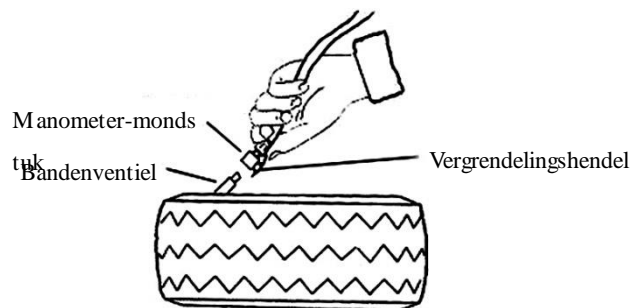
13. Oppompen van de band

Belangrijk: Het oppompen van de band kan gevaarlijk zijn. Gelieve de volgende instructies zorgvuldig uit te voeren. Het ontploffen van de band kan tot zware letsels leiden.

De banden kunnen door de volgende oorzaken ontploffen:

- De velg en de band zijn niet van dezelfde grootte.
- De band of de velg zijn beschadigd.
- De bandendruk is meer dan door de fabrikant aanbevolen en de toegelaten maximale druk.
- Niet in overeenstemming met geldende veiligheidsnormen.

Banden oppompen



Afb.

16

- Verwijder de ventieldop van het ventiel en draai het bandenventiel eruit.
- Plaats de bandenvulslang op het bandenventiel tot tegen de aanslag en vul de band.
Bij stramme banden langzaam vullen en pauzes invoeren, waardoor de banden zich kunnen zetten.

Band tot op ong. 3,3 bar (maximale springdruk) oppompen, zodat de hiel over de humps springt en correct op de velgrand rusten. Controleer of de ijkpunten van de hiel een gelijke afstand ten opzichte van de velgrand hebben. Lucht aflaten, bandenventiel correct inschroeven en op de voor het voertuig voorgeschreven luchtdruk oppompen.

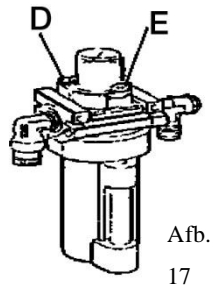
14. Opslag

Als de machine gedurende een langere tijd niet wordt gebruikt, koppel dan de stroom- en persluchtvoorziening los van de machine. Reinig en smeer alle bewegende onderdelen in.

Ledig de olie en het water uit de onderhoudseenheid (afb. 14).

Bescherm de machine met een afdekfolie tegen stof en vuil.

15. Onderhoud



Opgelet: Laat het onderhoud van de machine alleen uitvoeren door gekwalificeerde personen. Alvorens het onderhoud wordt uitgevoerd, altijd de netstekker uittrekken en de netstekker in het zicht van het onderhoudspersoneel houden.

Schakel de perslucht uit, koppel de persluchtslang van de onderhoudseenheid en druk het pedaal van de afdrucker 3 - 4 keer naar beneden, om de resterende perslucht te laten ontsnappen.

Om de machine in goede staat te houden en de levensduur te verlengen, is het noodzakelijk om regelmatig onderhoud uit te voeren conform de instructies in de gebruikershandboek. Anders zullen de werking en de betrouwbaarheid van de machine worden beïnvloed of persoonlijk letsel veroorzaakt.

- Machine om het werkgebied schoon te houden en stof tegen het binnendringen in de bewegende onderdelen te voorkomen.
- Houd de zeshoekige kolom schoon en smeer deze regelmatig zodat ze goed kan worden verplaatst.
- Alle andere bewegende onderdelen wekelijks reinigen en smeren.
- Het oliepeil in het oliereservoir 1x wekelijks controleren en bijvullen (SAE30).
- Het gecondenseerde water in het waterreservoir dagelijks ledigen.
- De spanning van de V-snaar alle 6 maanden controleren (afb. 18).
- De ventielen van de bandenafdrucker alle 6 maanden reinigen (afb. 17).

Als de horizontale arm niet juist kan worden verplaatst of de afstand na het vergrendelen te groot of te klein is, moet u de instelling volgens de volgende stappen doorvoeren:

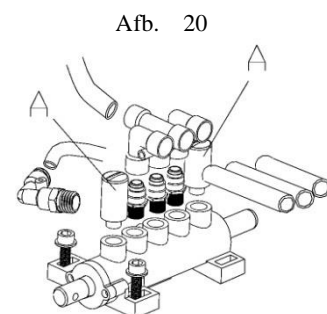
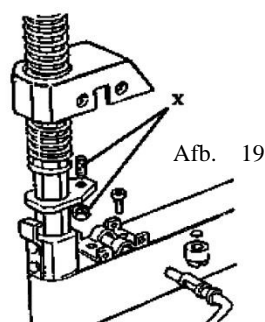
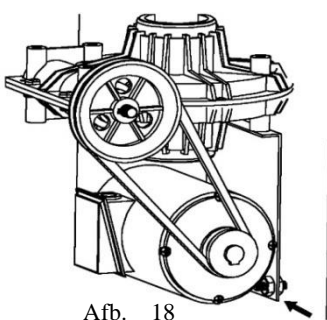
- Perslucht afstellen.
- Beschermkap van de verticale arm verwijderen.
- Stel de twee zeskantmoeren op de borgplaat bij.

Perslucht losdraaien en de positie na het instellen controleren.

Ventielen van de bandenafdrucker reinigen, volgens de volgende stappen uitvoeren:

- De zijdelingse afdekking van de behuizing verwijderen.
- Geluiddemper ventiel van de afdrucker los schroeven (afb. 17)

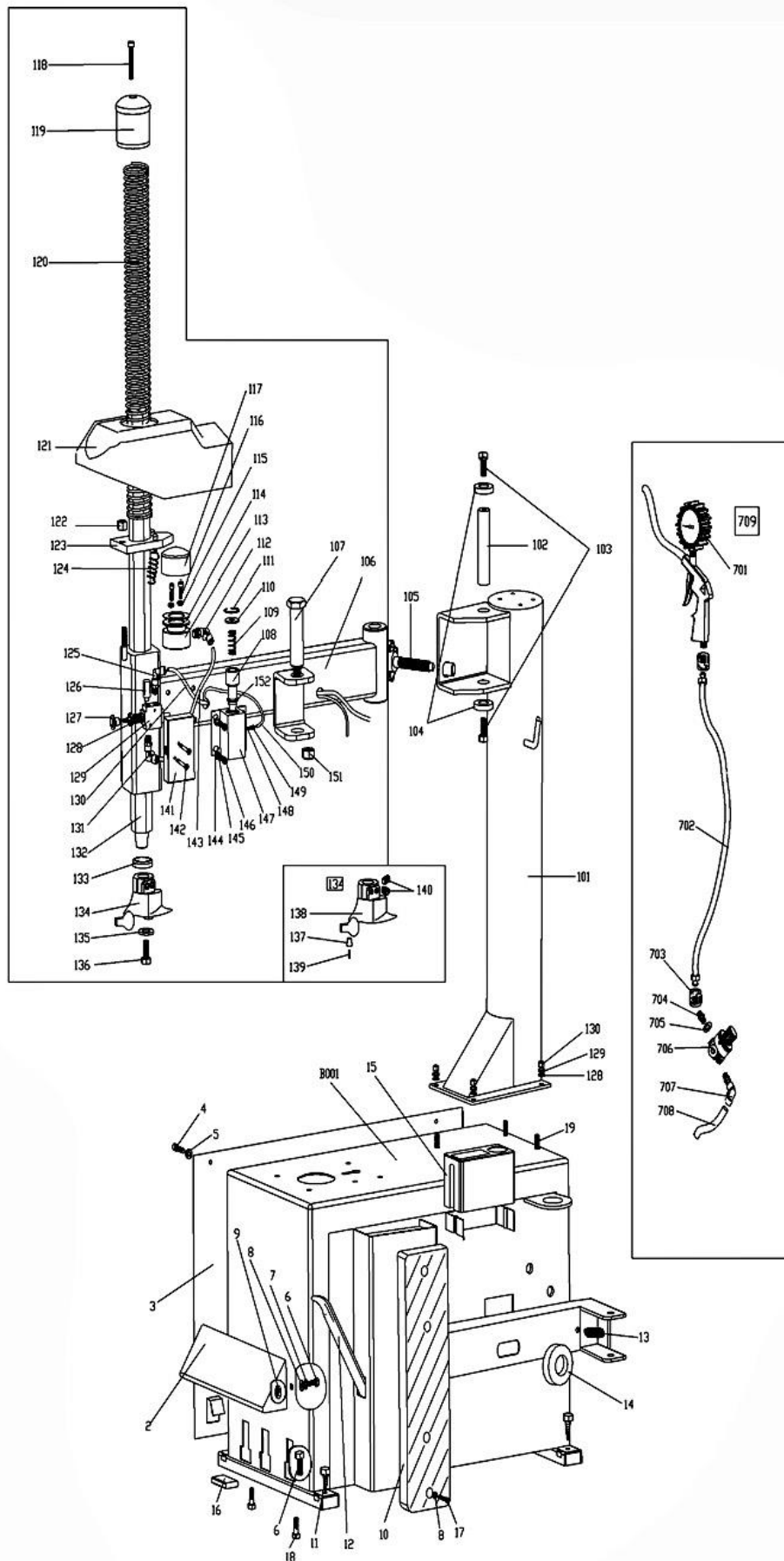
ventiel met perslucht reinigen (indien defect, vernieuwen).



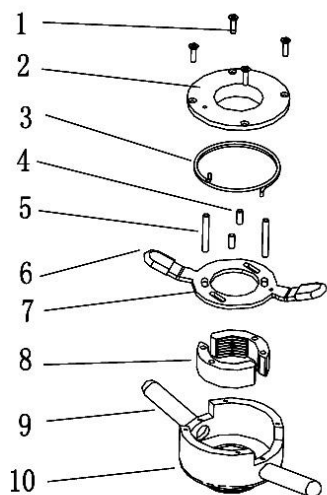
16. Foutopsporing

Probleem	Basis	Oplossing
De draaischijf draait slechts in één richting of draait totaal niet.	Schakelaar defect.	Vervangen.
	V-snaar zit los.	Aanspannen.
	Motor defect.	Controleer de kabel, motor vervangen, indien defect.
De spanklauwen openen of sluiten te langzaam.	Persluchtlekkage.	Lekkage verhelpen/defecte onderdelen vervangen.
	Cilinder defect.	Vervang de cilinder.
	Geluidsdemper ventiel is vervuild.	Vervangen of reinigen, conform de onderhoudshandleiding.
De montagekop raakt altijd de velg tijdens het gebruik.	De vergrendelingsplaat is verkeerd ingesteld.	Vervangen, of laten instellen, conform de onderhoudshandleiding.
Pedaal kan niet terug in zijn uitgangspositie worden gebracht.	Terugkeerveer is beschadigd.	Terugkeerveer vervangen.
Bandenafdrukker is krachtloos of te langzaam.	Geluidsdemper ventiel is vervuild.	Vervangen of reinigen, conform de onderhoudshandleiding.

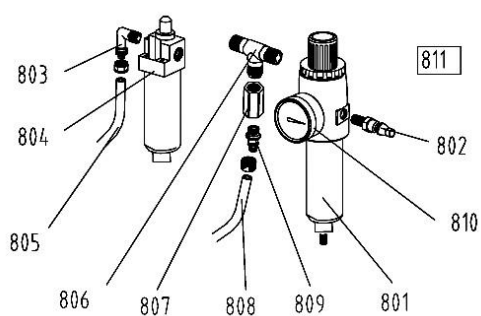
17. Tekeningen/Lijst met reserveonderdelen



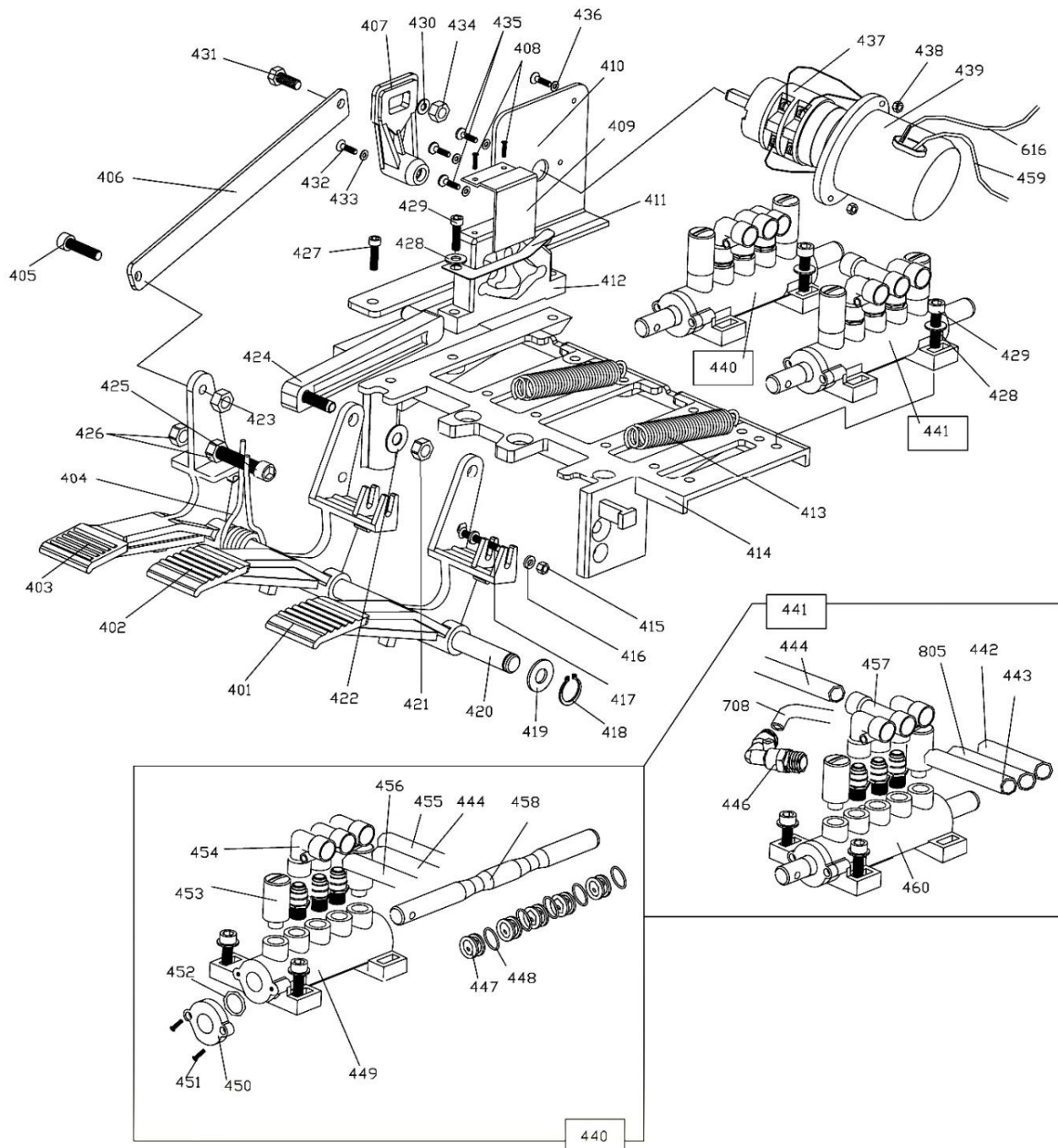
2	Voorste afdekking	119	Zuigers
3	Linker afdekking	120	Veer
4	Schroef M6*10	121	Plastic afdekking
5	Sluitring $\phi 6*14*1.2$	122	Zelfborgende moer M8
6	Schroef M8*15	123	Vergrendelingsplaat
7	Veerring	124	Veer
8	Sluitring $\phi 8*22*2$	125	L-aansluiting 1/8- $\phi 6$
9	Moer	126	Geluidsdemper 1/8"
10	Rubberen buffer	127	Vergrendelingsknop
11	Schroef M6*40	128	Moer
12	Ontluchtingshendel	129	Ventiel
13	Veer	130	Slang 6*4
14	Rubberstootkussen	131	L-aansluiting 1/8- $\phi 6$
15	Box	132	Rechthoekige ventielarm
16	Rubberen voet	133	Buffer
17	Schroef M8*20	134	Complete montagekop
18	Schroef M10*55	135	Ring
102	Splijtpen	136	Schroef M10*25
103	Schroef M14*30	137	Rol
104	Sluitring $\phi 14,5*47*10$	138	Montagekop
105	Instelhendel	139	Pen
106	Zwenkarm	140	Schroef M12*16
107	Pen	141	Plastic afdekking
108	Veerdrager	142	Schroef M4
109	Veer	143	Slang 6*4
110	Ring	144	Sluitring $\phi 8$
111	Blokkeerveer	145	Veerring $\phi 8$
112	L-aansluiting 1/8 $\phi 6$	146	Schroef M6
113	Vijzelzuiger	147	Pneumatisch vergrendelingsventiel
114	V-afdichting 60*50 *6,5	148	O-afdichting
115	Sluitring $\phi 6*14*1.2$	149	aansluiting M5- $\phi 4$
116	Schroef M6*55	150	Slang 4
117	Cilinderafdekking $\phi 60$	151	Zelfborgende moer M16*1,5
118	Schroef M8*50	152	O-afdichting



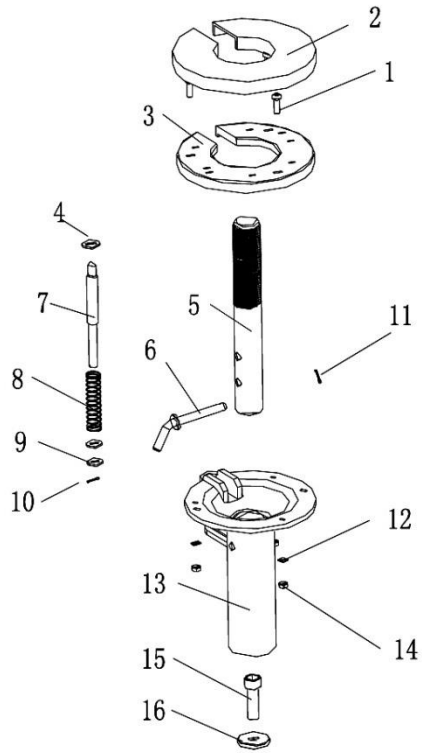
1	Schroef ST4,2*16
2	Afdekking
3	Veer
4	Korte pen
5	Lange pen
6	Huls voor handgreep
7	Handgreep
8	Moer
9	Handgreep
10	Vleugelmoer benedendeel



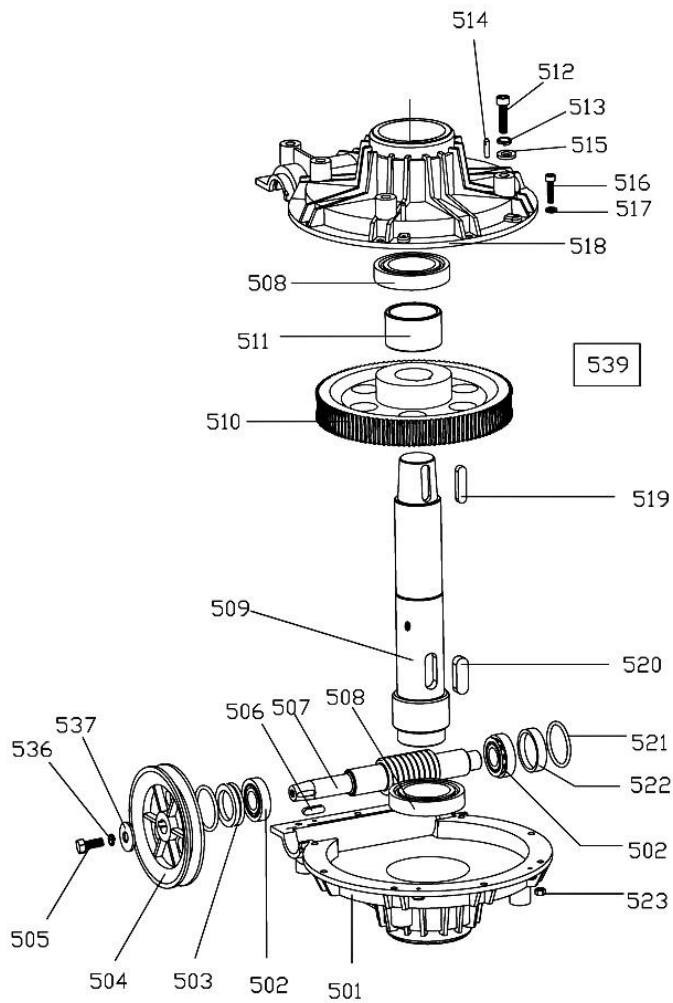
801	Drukverlager
802	Persluchtaansluiting
803	L-aansluiting
804	Oliereservoir
805	Slang 5*8
806	T-verbindingstuk
807	Aansluiting 1/4-1/4
808	Slang 5*8
809	Aansluiting 1/8-φ8
810	Manometer
811	Onderhoudseenheid



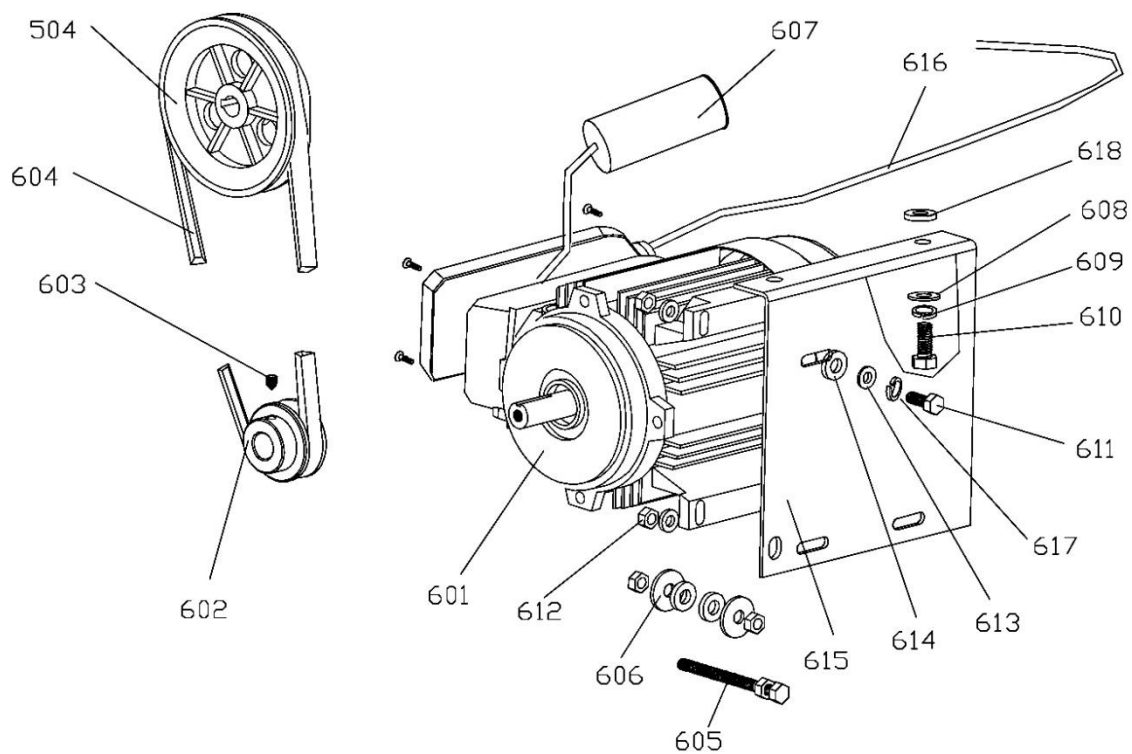
401	Pedaal	431	Schroef M6*20
402	Pedaal	432	Schroef M4*30
403	Pedaal	433	Sluitring ϕ 4
404	Draaiveer	434	Zelfborgende moer M6
405	Schroef M8*20	435	Schroef M4*16
406	Drijfstang	436	Sluitring ϕ 4
407	Schakelaarhandgreep	437	schakelaar
408	Parkerschroef ST2,9*12	438	Moer M4
409	Ventielafdekking	439	Schakelaar afdekking
410	Schakelaarondersteuning	440	Compleet 5-weg ventiel
411	Sluitring	441	Compleet 5-weg ventiel
412	Nokken	442	Slang 5*8
413	Veer	443	Slang 5*8
414	Pedaalondersteuning	444	Slang 5*8
415	Zelfborgende moer M4	445	Slang 5*8
416	Sluitring ϕ 4	446	L-aansluiting 1/8- ϕ 8
417	Schroef M4*30	447	Afstandhouder
418	Houder ϕ 12	448	O-afdichting 12*20*4
419	Sluitring ϕ 12*25*2	449	5-weg ventiel
420	Pedaalrol	450	Ventielafdekking
421	Zelfborgende moer M8	451	Schroef ST2,9*16
422	Sluitring ϕ 8*17*1,2	452	O-afdichting 12*20*4
423	Zelfborgende moer M8	453	Geluidsdemper 1/8
424	Drijfstang	454	L-aansluiting 1/8- ϕ 8
425	Schroef M8*50	455	Slang 5*8
426	Moer M8	456	Slang 5*8
427	Schroef M6*16	457	L-aansluiting 1/8-2* ϕ 8
428	Sluitring ϕ 6*12*1	458	Ventielstang
429	Schroef M6*20	459	kabel 3*1,5
430	Sluitring ϕ 6*12*1	460	5-weg ventiel



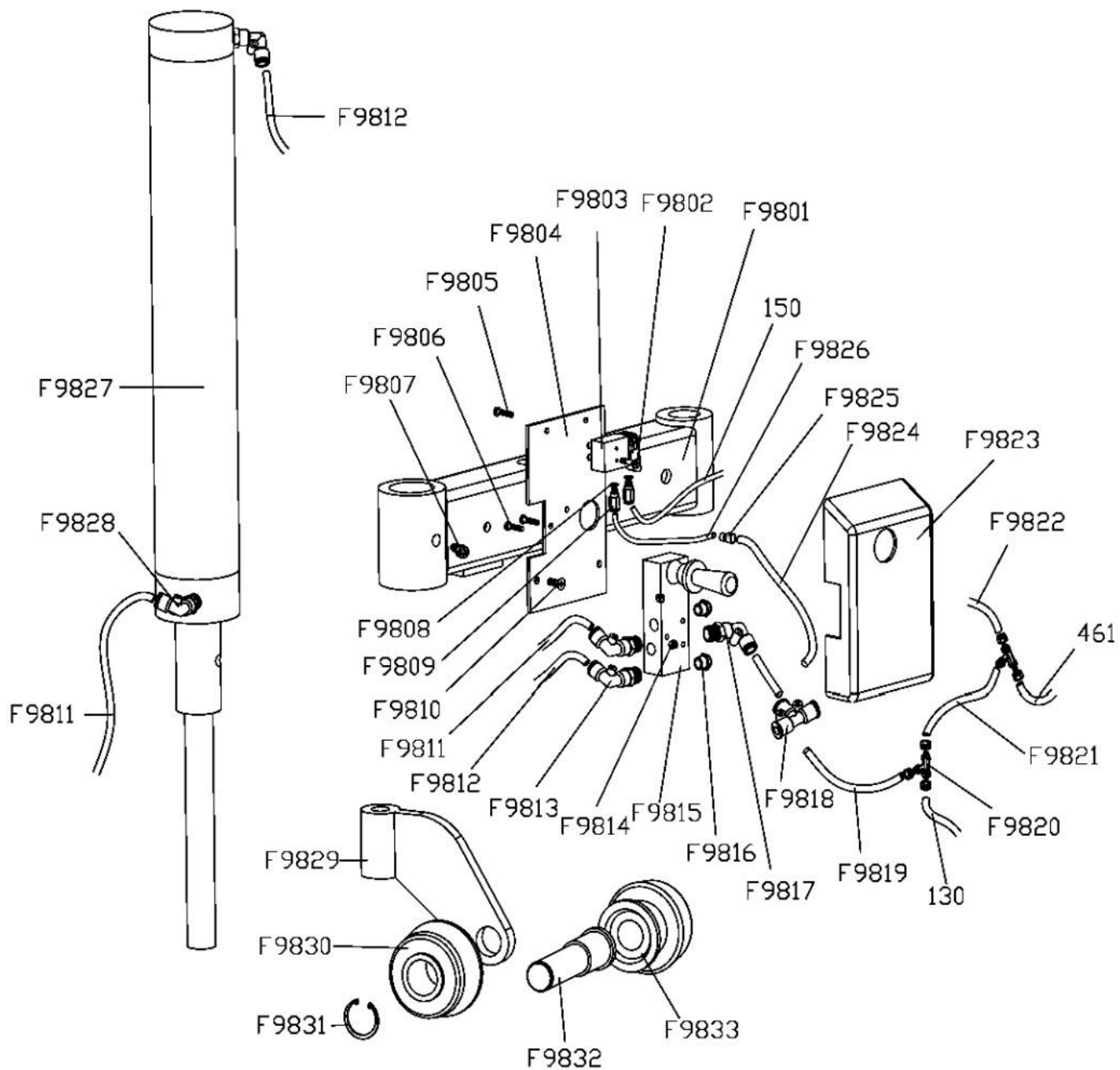
1	Schroef M8*20
2	Rubberen ring
3	Ring
4	Ring
5	Paspen
6	veiligheidspen
7	Geleidingspen
8	Veer
9	Ring
10	Splint 2*25
11	Splint
12	Schijf $\varnothing 8$
13	Opnameplaat
14	Moer M8
15	Schroef
16	Schijf M16



501	Onderste afdekking
502	Lager 30204
503	Afdichting $\phi 20 \times 35 \times 8$
504	Rol
505	Schroef M8*20
506	Toets 6*20
507	Wormschroef
508	Lager 6010
509	Worm
510	Wormwiel
511	Afstandshouder
512	Schroef M10*55
513	Sluiring $\phi 10$
514	Pen 6*20
515	Sluiring $\phi 10 \times 20 \times 2$
516	screw M6*20
517	Sluiring $\phi 6 \times 14 \times 1.2$
518	Bovenste afdekking
519	Toets 10*40
520	Toets 14*40
521	O-afdichting $\phi 27.8 \times 3,1$
522	Afdichting
523	Zelfborgende moer M6
524	Roterende geleidingspen
525	Schroef M4*6

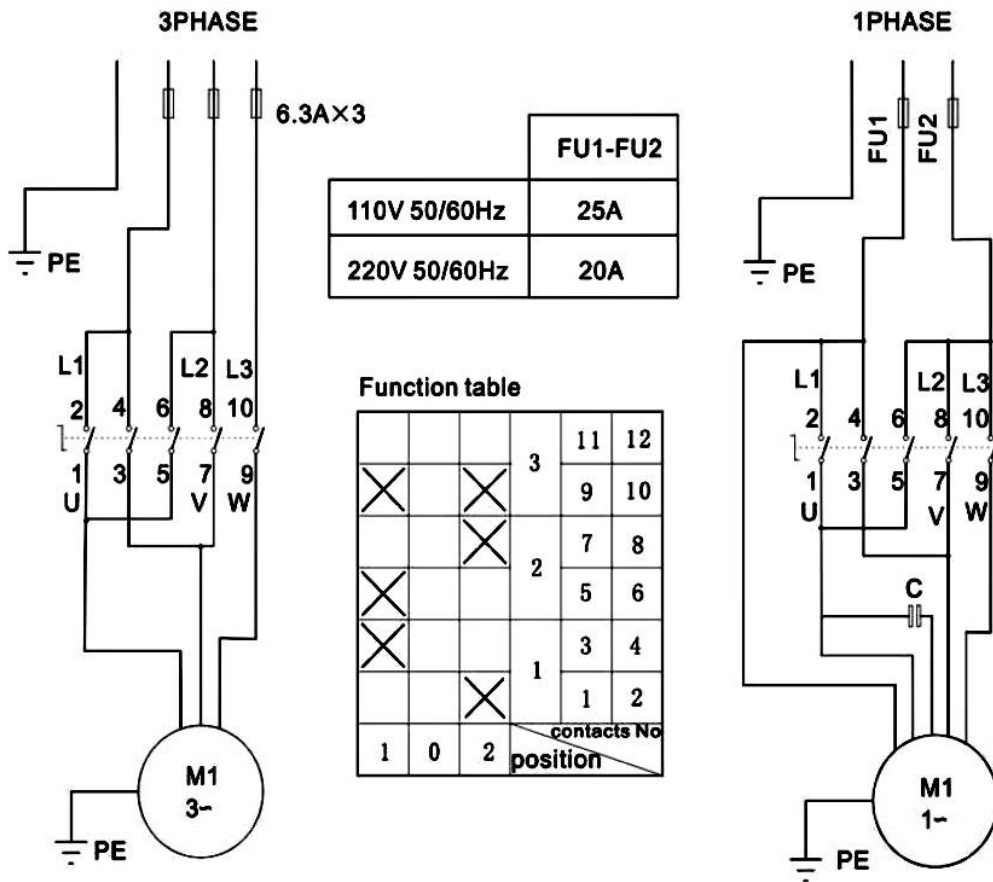


601	Motor
602	Aandrijf wiel
603	Schroef M8*12
604	Riemen A-28
605	Schroef M8*70
606	Sluitring $\varnothing 8,5*30*3$
607	Condensator
608	Sluitring $\varnothing 10*20*2$
609	Veerring $\varnothing 10$
610	Schroef M10*25
611	Schroef M8*25
612	Moer M8
613	Sluitring $\varnothing 8*22*1,5$
614	Rubberen ring
615	Motorhouder
616	kabel 5*1
617	Veerring $\varnothing 8v$
618	Rubberen ring

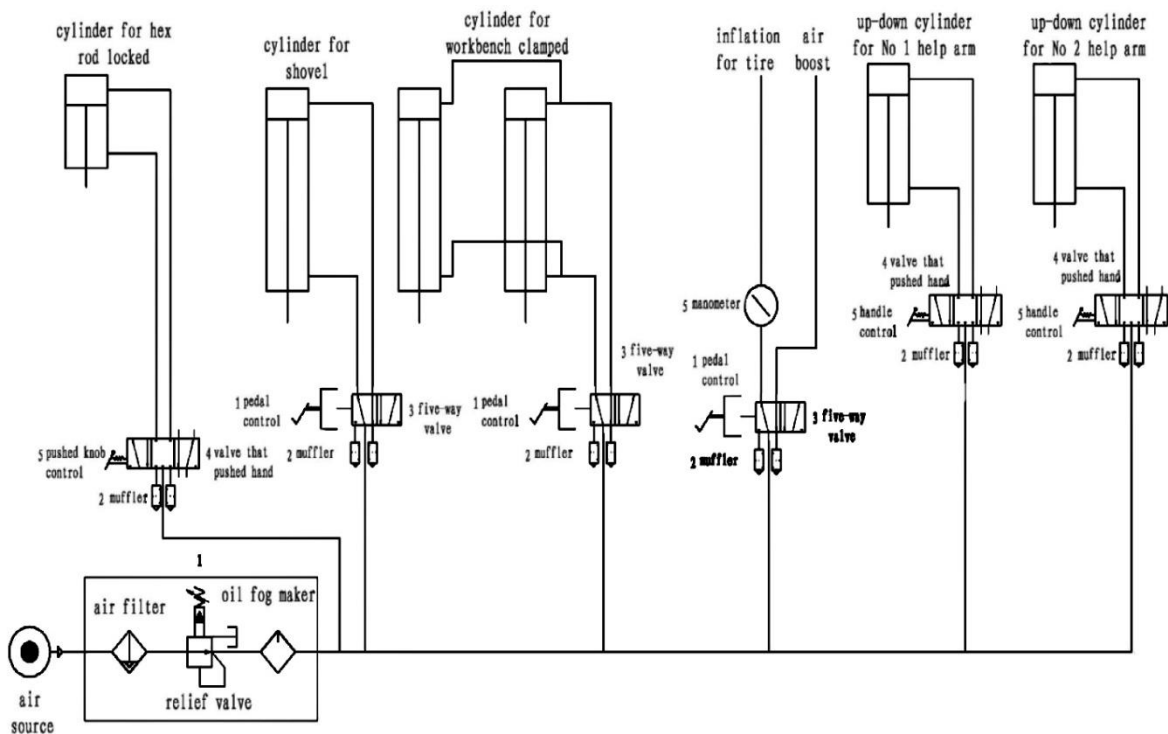


F9801	Drukarm voor banden	F9818	T-aansluiting 3-φ6
F9802	Schroef M4	F9819	Slang 6*4
F9803	Banden drukklok	F9820	T-aansluiting 1/8-2*φ6
F9804	Schakeltafel	F9821	Slang 6*4
F9805	Schroef M4*16	F9822	Slang 6*4
F9806	Schroef M4*30	F9823	Behuizing regelventiel
F9807	Schroef M10	F9824	Slang 6*4
F9808	O-afdichting	F9825	Snelwisseladapter
F9809	aansluiting M5-φ4	F9826	Slang 4
F9810	Schroef M5*10	F9827	Cilinder
F9811	Slang 6*4	F9828	L-aansluiting 1/4-φ6
F9812	Slang 6*4	F9829	Bandendrukrollen ondersteuning
F9813	L-aansluiting 1/4-φ6	F9830	Bandenaandrukrol 1
F9814	Witte moer M4	F9831	Borgring
F9815	Stuurventiel	F9832	Rolas
F9816	Geluidsdemper	F9833	Bandenaandrukrol 2
F9817	L-aansluiting 1/4-φ6		

18. Schakelplan



19. Pneumatisch diagram





Het bedrijf

Twin Busch GmbH | Amperestr. 1 | D-64625 Bensheim

verklaart hierbij dat de **Demonteer apparaten**

TW X-93

Serienummer:

in de versie die we op de markt brengen, de relevante essentiële gezondheids- en veiligheidseisen voldoet aan een of meer van de volgende EG-richtlijn(en) in de huidige versie(s):

EG-richtlijn(en)

2006/42/EC

machinerie

Toegepaste geharmoniseerde normen en voorschriften

EN 60204-1:2006+A1:2009

Veiligheid van machines - elektrische uitrusting van machines

EU - typeonderzoekcertificaat

CE-C-1201-11-84-01-2B

datum van afgifte: 09.10.2013
 plaats van afgifte: London
 technisch document nr.: TF-C-1201-11-84-01-2A

certificeringsinstantie

CCQS UK Ltd.,
 Level 7, Westgate House, Westgate Road,
 London W5 1YY UK
 Nummer van de certificeringsinstantie: 1105

In het geval van oneigenlijk gebruik, evenals in het geval van constructie, wijziging of wijzigingen die niet met ons zijn overeengekomen, verliest deze verklaring haar geldigheid.

Geautoriseerde persoon om de technische documentatie voor te bereiden: Michael Glade (adres zoals hieronder)



TWIN BUSCH GmbH
 Amperestr. 1 · 64625 Bensheim
 Tel. 06251 / 70585-0 · Fax: 70585-29

Gevolmachtigde ondertekenaar: Michael Glade
 Bensheim, 15.10.2013 Qualitätsmanagement



Uitgebreide product- en opbouw-montage video's zijn te vinden op onze website.

www.twinbusch.nl



Twin Busch Nederland B.V. | 7442DE Nijverdal | Alexander Bellstraat 4
Tel.: +31 (0) 548 61 44 11 | info@twinbusch.nl