



TW X-31 TW X-36

Demonteermachine

twinbusch.nl



Installatie, Bediening en Onderhoud



Lees de gebruiksaanwijzing aandachtig voordat u het apparaat in gebruik neemt. Volg de instructies zorgvuldig.

Twin Busch Netherland B.V. | Alexander Bellstraat 4 | 7442DE Nijverdal

Tel.: +31 (0) 548 61 44 11 | info@twinbusch.nl

INHOUD

1. Inleiding/Toepassingsgebied	4
2. Veiligheidsvoorschriften	4
3. Waarschuwingsplaat	4
4. Technische gegevens	5
5. Transport	5
6. Uitpakken	5
7. Werkplaatsvereisten	5
8. Montagehandleiding	6
9. Pneumatische verbindingen elektrische verbinding	7
10. Bediening van de machine	8
11. Functietest	9
12. Bandenmontage instructies	10-13
12.1 Afdrukken van de band	
12.2 Opspannen van de band	
12.3 Demontage van de band	
12.4 Montage van de band	
13. Oppompen van de band	13
14. Luchtbooster functie	14
15. Opslag	14
16. Onderhoud	15-16
17. Foutopsporing	17
18. Tekeningen	18-37
19. Pneumatisch diagram	38
20. Schakelplan	39

1. Inleiding/Toepassingsgebied

De automatische bandenmontagemachine is uitsluitend ontworpen voor de demontage/montage van banden.

Opgelet: Gebruik de machine alleen voor doeleinden, waarvoor ze ontworpen is, gebruik de machine niet voor andere doeleinden. De fabrikant is niet aansprakelijk voor enige schade of letsel, die door het niet naleven van deze voorschriften ontstaan.

Waarschuwing:

Gelieve dit handboek vóór de installatie en het gebruik aandachtig door te lezen. Dit is eveneens noodzakelijk voor het veilige gebruik en het onderhoud van de machine. Gelieve dit handboek zorgvuldig te bewaren.

2. Veiligheidsvoorschrift

Het gebruik van de bandenmontagemachine is alleen voorbehouden voor geschoold en gekwalificeerd personeel.

Eventuele wijzigingen aan dit apparaat, zonder de toestemming van de fabrikant, kunnen tot defecten en schade aan de machine leiden.

In dit geval vervalt de garantie van de fabrikant. Bij eventuele beschadigingen,

verhelp deze dan onmiddellijk, of vervang de overeenkomstige onderdelen aan de hand van de lijst met reserveonderdelen. (zie bijlage).

(Opgelet: de garantietermijn bedraagt een jaar na de aankoop).

3. Waarschuwingen

01 Tijdens het gebruik de handen nooit onder de montagekop plaatsen.

02 Tijdens het gebruik de handen nooit tussen de spanklauwen plaatsen.

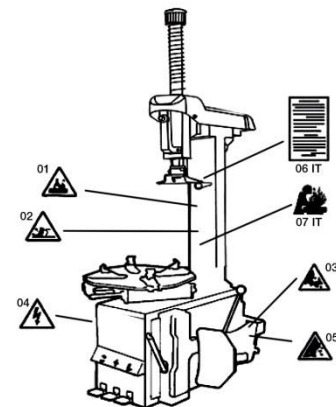
03 De handen bij demontage niet onder de bandhiel plaatsen.

04 Let erop dat het systeem op een juiste manier is geaard.

05 De voeten tijdens het gebruik nooit tussen de afdrukveugel en de machinebehuizing plaatsen.

06 Let absoluut op alle waarschuwingen:

- Deze machine is niet uitgerust met enige mechanische bescherming tegen bandexplosies.
- De band- en velgdiameter moeten gelijk zijn en geen gebreken uitwijzen.
- De door de fabrikant voorgeschreven bandenspanning niet overschrijden. Als de spanning wordt overschreden, kan de band exploderen en zware lichaamsletsels alsook de dood van de operator veroorzaken.
- De handen en het lichaam tijdens het opblazen van de banden ver uit de buurt houden.

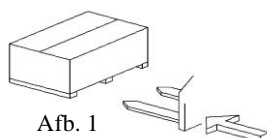


4. Technische gegevens

Type	TW X-31	TW X-36
Spanbereik buiten	12" tot 24"	12" tot 24"
Spanbereik binnen	14" tot 26"	14" tot 26"
Wiel (max.)	45" (1.143 mm)	45" (1.143 mm)
Velgbreedte (max.)	16" (406 mm)	16" (406 mm)
Afdrukkracht	2.500 kg	2.500 kg
Persluchtaansluiting	8-10 bar	8-10 bar
Voeding	380 V	380 V
Aandrijfvermogen	0,75 KW	0,75 KW
Geluidsniveau	<70 dB	<70 dB
Draagvermogen (ong.)	246 kg	320 kg

5. Transport

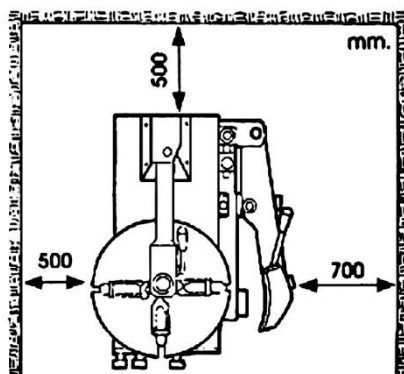
Het transport van de machine moet worden uitgevoerd door een vorkheftruck. Gepositioneerd zoals in de afb. 1.



6. Uitpakken

Verwijder voorzichtig de verpakking van de machine. Zorg ervoor dat alle onderdelen zoals weergegeven op de lijst met reserveonderdelen zijn meegeleverd. Mochten er onderdelen ontbreken of beschadigd zijn, neem dan zo snel mogelijk contact op met de fabrikant of de dealer.

7. Werkplaatsvereisten

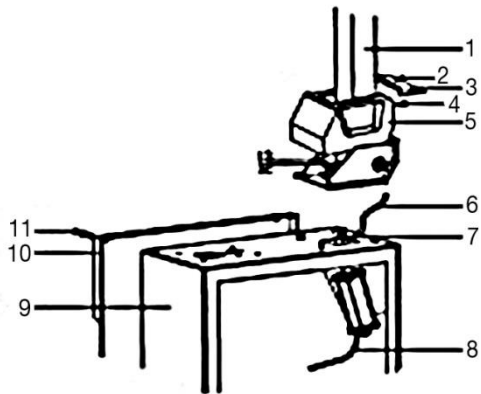


Selecteer de werkplaats in overeenstemming met de veiligheidsvoorschriften. Voeding en luchtbron volgens de handleiding aansluiten. De werkplaats moet droog zijn en een vlakke vloer hebben om de machine te kunnen bevestigen. De werkplaats vereist voldoende vrije ruimte van elke muur zoals weergegeven in afb. 2.

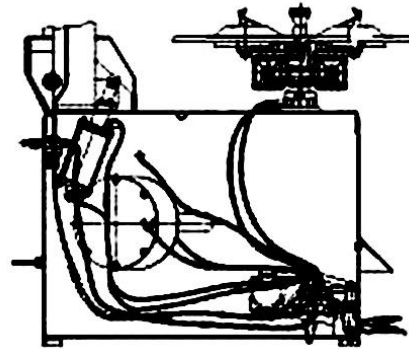
Instructies:

De bandenmontagemachine mag niet in een explosiegevaarlijke omgeving worden gebruikt.

8. Montagehandleiding

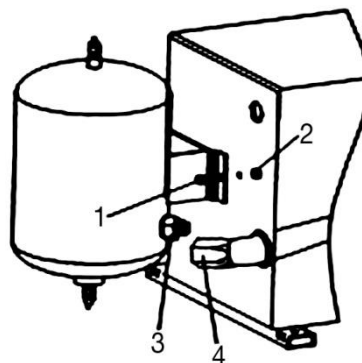


Afb. 3



Afb. 4

1. Plaats kolom 1 (afb. 3) op de vier bouten boven op de behuizing 9 (afb. 3) schuif de luchtslang 6 (afb. 3) door het gat. Draai de vier zelfborgende moeren vast.
2. Plaats de schroef 13 (afb. 3) in het gat van de kolom en verbindt ze vervolgens met cilinder 7 (afb. 3) van de kipcilinder, draai deze met een zelfborgende moer vast 12 (afb. 3)
3. Draai de beide schroeven 11 (afb. 3) op de linker afdekking 10 (afb. 3) los en verwijder de afdekking. Verbind vervolgens de eerder genoemde luchtslang met de T-luchttuitlaat aan de binnenkant van de machine.
4. Bevestig de kunststof afdekking 5 (afb. 3) met de twee schroeven 4 (afb. 3)
5. Monteer de kunststof achterkant 3 (afb. 3) op de kolom met de schroef 2 (afb. 3)
6. Monteer de lucht tank aan de achterkant van de montage machine (afb. 11) en bevestig deze met de moer 1 (afb. 11) op de tapbouten 2 (afb. 11), bevestig de slang 4 met het aanpasstuk 3 aan de lucht tank.



Afb. 11

(Alleen TW X-36)

Verwijder de onderhoudseenheid rechtsachter, monteer de drager van de hulparm aan de montage machine met de bijgevoegde imbusschroeven, plaats de hulparm op de drager van de hulparm en bevestig deze met de bijgevoegde schroeven. Monteer de onderhoudseenheid aan de achterkant van de machine en sluit de pneumatische leiding met behulp van het T-stuk aan op de middelste aansluiting van de onderhoudseenheid.

9. Pneumatische verbinding en elektrische verbinding

1. Druk op het pedaal van de spanklauwen om er zeker van te zijn, dat de spanklauwen op de draaitafel niet onverwacht openen, om letsels te voorkomen.
2. Sluit indien nodig de bandenvuller aan op de aangegeven aansluiting.
3. Verbind de bandenmontagemachine met de drukverlager aan de rechterkant met de perslucht (slang/binnendrukmeter 7 tot 8 mm) aan, luchtdruk van 8 ~ 10 bar aanbevolen.
4. Luchtdruk boven 10 bar is niet toegelaten. Bij overschrijding vervalt de fabrieksgarantie.

Opgelet: Als de luchtdruk hoger moet zijn dan 10 bar, dan moet er nog een extra drukverlager worden geïnstalleerd.

Alvorens u de machine elektrisch verbindt, gelieve te controleren of de netspanning overeenkomt met de spanning op het typeplaatje. Het is belangrijk dat de machine geaard is. De machine moet met een stroomvoorzieningsleidingsschakeling voor 30 A worden aangesloten.

Opgelet: Het nominale vermogen van de bandenmontagemachine is op de achterkant aangegeven, gelieve de spanning te controleren.

Elektrische aansluitingen mogen alleen door gekwalificeerd personeel worden uitgevoerd. De fabrikant is niet aansprakelijk voor schade veroorzaakt door het niet naleven van de voorschriften.

10. Bediening van de machine

Voetpedaal:

Pedaal van bandenvulling



Montageschijfpedaal van de draairichting



Pedaal van de spanklauwen



Pedaal van de bandenafdrukker

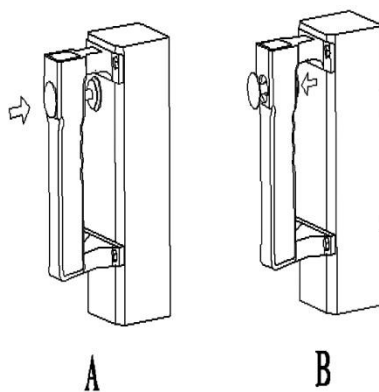


Pedaal van kiparm

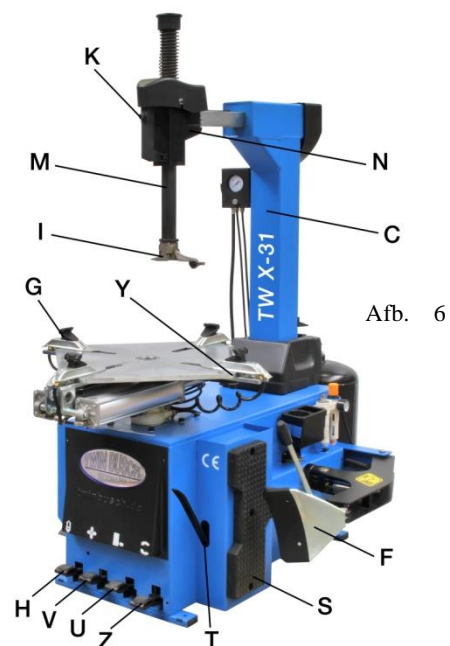


- (Afb. 5) voor het vergrendelen of ontgrendelen van de verticale arm (M) en horizontale arm (P). De montagekop (I) wordt automatisch 2 - 3 mm opgeheven als hij wordt vergrendeld.
- Het pedaal van de kiparm (H) wordt gebruikt om de kiparm (C) naar achter en naar voor te verplaatsen.
- Het pedaal van de spanklauwen (V) wordt gebruikt om de vier spanklauwen (G) op de montageschijf te openen of te sluiten.
- Pedaal van de bandenafdrukker (U) wordt gebruikt om de afdrukarm (F) te besturen.
- Pedaal van de draairichting van de draaischijf (Z) wordt gebruikt om de draaischijf (Y) met de klok mee/tegen de klok in te draaien.
- Het pedaal van de bandenvuller op de linkerkant (zie afb. 12) wordt gebruikt voor het oppompen van de band. Afb.

10



Afb. 5



Afb. 6

11. Functietest

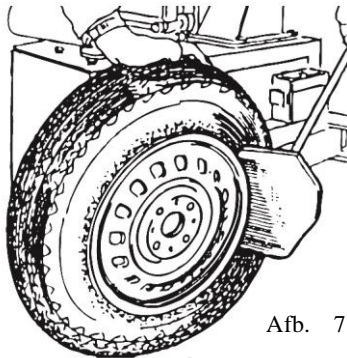
Controleer na het aansluiten van de bandenmontagemachine of alle functies correct lopen:

- Druk op het pedaal van de draairichting, hierbij moet de draaischijf met de klok mee draaien.
Trek aan het pedaal van de draairichting (met de punt van de voet onder het pedaal en naar boven verplaatsen), hierbij moet de draaischijf tegen de klok in draaien.
- Houd de afdrukarm aan de hendel vast en druk op het pedaal van de bandenafdrukker.
De afdrukarm wordt gesloten en lost de band van de velg.
- Druk op het pedaal van de spanklauwen om de vier klauwen te openen, druk er opnieuw op om de klauwen te sluiten. Houd het pedaal in de middelste stand om de klauwen om in de huidige positie te houden.
- Druk op het pedaal van de kiparm, de kiparm verplaatst zich naar achter. Druk nogmaals, de kiparm verplaatst zich naar voor in de montagepositie.
- Druk op de toets aan de vergrendelingsgreep. Aansluitend wordt de horizontale en verticale arm in deze positie vergrendeld. Hierbij wordt de montagekop ongeveer 2-3 mm automatisch van de rand van de velg opgeheven. Druk nogmaals op deze toets om de arm te ontgrendelen.
- Druk op het pedaal van de bandenvuller om de band te vullen. Druk op de knop aan de manometer om lucht uit de band af te laten.

12. Bandenmontage instructies

Opgelet: Verwijder voor de start van de werkzaamheden de balanceergewichten aan beide kanten van de velgen.

12.1. Afdrukken van de band



Afb. 7

Wees voorzichtig bij het afdrukken van de band. De afdrukkam beweegt zich snel en met een ernstige kracht, dit wil zeggen bij het drukken op het pedaal van de bandenafdrukker kunnen er in het werkgebied van de afdrukarm letsels of verwondingen optreden.

- Lucht uit de banden volledig aflaten, draai het bandenventiel eruit.
- Sluit de vier spankluwen op de draaitafel, om letsels te voorkomen. Als de spankluwen openen, kunnen er letsels optreden. Raak ook nooit de hiel aan bij het lossen.
- Open de afdrukarm handmatig, door hem naar buiten te drukken, plaats het wiel tegen de rubberen buffer. Plaats de vleugel tegen de hiel, 10 mm van de rand van de velg verwijderd zoals in afb. 7 weergegeven.

Druk het afdruppedaal om de vleugel tegen de band te drukken. Herhaal de bovenstaande procedure op de verschillende posities, rond de band en aan beide kanten van de band totdat de band volledig vrij is.

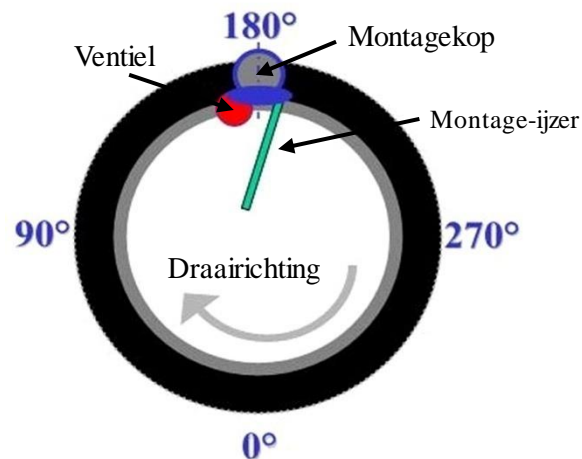
12.2. Opspannen van het wiel

- Verwijder alle gewichten op de velg.
- Smeer de bandhiel en de velg in met een geschikte bandenmontagepasta.
- Druk op het pedaal van de kiparm om de kiparm naar achter te verplaatsen.
- Span de velg op de draaischijf van binnen of buiten in.
- Druk het pedaal van de spankluwen naar beneden om de vier spankluwen te positioneren, plaats het wiel in het midden van de draaischijf, druk op het pedaal van de spankluwen tot het wiel door de spankluwen is vastgezet.

Opgelet: Houd bij het opspannen van het wiel uw handen niet onder het wiel.

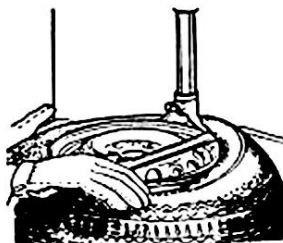
- Het wiel langs buiten klemmen (wieldiameter van 12" tot 24").
- Het wiel langs binnen klemmen (wieldiameter van 14" tot 26").

12.3. Demontage van de band



Om ongevallen te voorkomen, houd uw handen en andere delen van uw lichaam ver weg van bewegende onderdelen in lopende werking.

- Verplaats de montagekop aan de velgrand door te trekken in horizontale en te drukken in verticale richting. Vergrendel de arm met de vergrendelingsgreep, de montagekop heft zich automatisch ong. 2 – 3 mm op.
- Ga met het montage-ijzer tussen de bandhiel en het voorste deel van de montagekop en beweeg de band over de montagekop zoals in afb. 8 weergegeven.



Afb.8

Instructies:

Om de binnenband niet te beschadigen, is het aanbevolen om deze stap met het ventiel ongeveer 10 cm rechts naast de montagekop uit te voeren.

- Draai met het montage-ijzer in positie gehouden, zoals in de afb. 8 weergegeven, de draaischijf met de klok mee door het pedaal van de draairichting volledig in te drukken.
- Ga door tot de band volledig van de velg gescheiden is.

Instructies:

De band kan vanwege de ouderdom uit de montagekop worden geschoven. Om dit te verhinderen, draai de draaischijf ong. 1 ~ 2 cm tegen de klok in met het montage-ijzer in positie zoals in afb. 8, draai met de klok mee

- Verwijder de luchtkamer, bij binnenbanden.
- **(Alleen TW X-36)** Druk op het pedaal van de kiparm, om de kiparm naar achter te verplaatsen. Verplaats de draaischijf van de hulparm onder de band, trek het pedaal van de draairichting naar boven (draairichting links) en druk de band naar boven. Schuif de rol van de hulparm onder de band, druk op het pedaal van de draairichting (draairichting rechts) en druk de band over de velgrand.
- Herhaal punt 12.3 voor de andere kant van de band.
- Druk op het pedaal van de kiparm, om de kiparm naar achter te verplaatsen.
- Verwijder de band van de velg.

12.4. Montage van de band

Controleer de band en de velg

Opgelet: Zorg ervoor dat de band en de velg bij elkaar passen (gelijke hoogte), om beschadigingen te voorkomen.

Controleer of er kleine beschadigingen aan de band of aan de velg aanwezig zijn.

Bij beschadiging vervangen.

Vooraf bij lichtmetalen velgen kunnen kleine, interne scheuren ontstaan. Deze vervolgens niet meer gebruiken.

Bandenmontage:

- Vernieuw het bandenventiel.
- Smeer de bandhiel en de velg in met een door de fabrikant aanbevolen bandenmontagepasta.
- Span de velg conform paragraaf "opspannen van het wiel" op, als de velg van de draaischijf werd verwijderd.
- Breng het bandenventiel op de hoogte van de montagekop.
- Plaats de band met inachtneming van de looprichting van de band op de velg.
- Druk op het pedaal van de kiparm. Breng de montagekop in de montagepositie, zoals in 12.2 in paragraaf "demontage van de band" staat beschreven.
- Houd uw handen ver weg van de velg om letsels tijdens deze procedure te voorkomen.
- Verplaats de band zo dat de hiel onder het voorste gedeelte van de montagekop en tegen de rand van het achterste gedeelte van de montagekop wordt gebracht.



Afb. 9

- Druk de bandhiel over de velgrand, druk op het pedaal van de draairichting (draairichting met de klok mee) totdat de bandhiel volledig over de velgrand is.
- Bij banden met binnenband voegt u deze in.
- Herhaal paragraaf (9), geleid de band indien nodig met behulp van de hulpmontagearm (alleen TW X-36) en hielklemhouder om een juist en spanningsvrij optrekken mogelijk te maken.
- **(Alleen TW X-36)** schuif de rol van de hulparm aan de montagekop, ga met de arm van de bandenklemhouder direct achter de rol van de klemhouder en druk op de pneumatiek van de hulparm om de band in de montagepositie te brengen.
- Druk op het pedaal van de kiparm om de kiparm naar achter te verplaatsen.
- Druk op het pedaal van de spanklauwen en verwijder het wiel van de draaischijf.

Instructies:

De draaischijf draait tijdens de montage of demontage altijd met de klok mee; links draaiend is alleen voor de correctie.

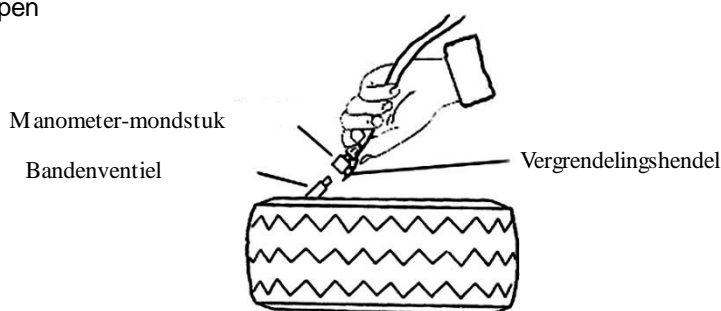
13. Oppompen van de band

Belangrijk: Het oppompen van de band kan gevaarlijk zijn. Gelieve de volgende instructies zorgvuldig uit te voeren. Het ontploffen van de band kan tot zware letsels leiden.

Banden kunnen door de volgende oorzaken ontploffen

- De velg en de band zijn niet van dezelfde grootte.
- De band of de velg zijn beschadigd.
- De bandendruk is meer dan door de fabrikant aanbevolen en de toegelaten maximale druk.
- Niet in overeenstemming met geldende veiligheidsnormen.

Banden oppompen



Afb. 10

- Verwijder de ventieldop van het ventiel en draai het bandenventiel eruit.
- Plaats de bandenvulslang op het bandenventiel tot tegen de aanslag en vul de band.
Bij stramme banden langzaam vullen en pauzes invoeren, waardoor de banden zich kunnen zetten.

Band tot op ong. 3,3 bar (maximale springdruk) oppompen, zodat de hiel over de humps springt en correct op de velgrand rusten. Controleer of de ijkpunten van de hiel een gelijke afstand ten opzichte van de velgrand hebben. Lucht aflaten, bandenventiel correct inschroeven en op de voor het voertuig voorgeschreven luchtdruk oppompen.

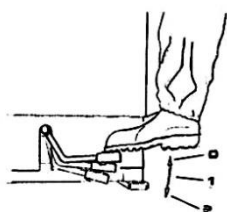
14. Luchtbooster functie

- Bevestig het wiel op de draaischijf zoals in punt 12.2 staat beschreven (spankluwen van binnenuit klemmen)
- Verwijder de ventieldop van het ventiel en draai het bandenventiel eruit.
- Plaats de bandenvulslang op het bandenventiel tot tegen de aanslag en vul de band.
Hef de band gelijkmatig omhoog, zodat de bandhiel tegen de velgrand rust, druk het vulpedaal volledig in (luchtboosterfunctie wordt geactiveerd, lucht treedt langs het mondstuk van de spankluwen naar buiten).
- Band tot op ong. 3,3 bar (maximale springdruk) oppompen, zodat de hiel over de humps springt en correct tegen de velgrand rust. Controleer of de ijkpunten van de hiel een gelijke afstand ten opzichte van de velgranden hebben. Lucht aflaten, bandenventiel correct inschroeven en op de voor het voertuig voorgeschreven luchtdruk oppompen.

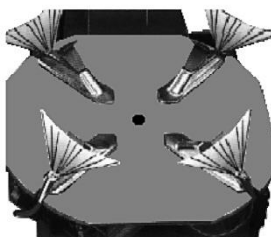
Een veiligheidsventiel verhindert een oppompen van de band boven de 3,5 bar maar dan bestaat de mogelijkheid op ontploffen nog altijd.

Instructies:

Overschrijd nooit de aangegeven max. bandendruk van de bandenfabrikant. Houd uw handen en uw lichaam weg bij het oppompen van de banden. Alleen speciaal geschoolde personen mogen de machine bedienen, laat ongeschoolde personen nooit in de buurt van het apparaat komen of het apparaat bedienen.



Afb. 12



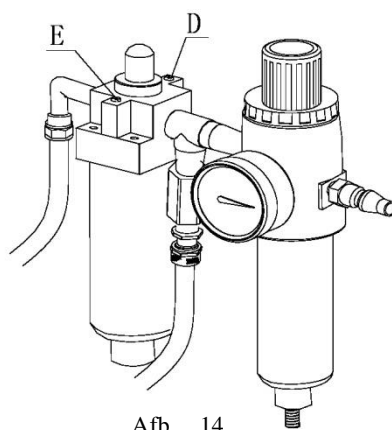
Afb. 13

15. Opslag

Als de machine gedurende een langere tijd niet wordt gebruikt, koppel dan de stroom- en persluchtvoorziening los van de machine. Reinig en smeer alle bewegende onderdelen in.

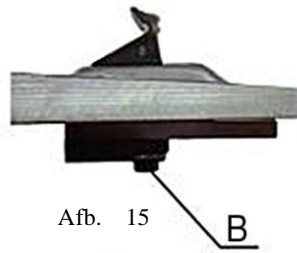
Ledig de olie en het water uit de onderhoudseenheid (afb. 14).

Bescherm de machine met een afdekfolie tegen stof en vuil.



Afb. 14

16. Onderhoud



Opgelet: Laat het onderhoud van de machine alleen uitvoeren door gekwalificeerde personen. Alvorens het onderhoud wordt uitgevoerd, altijd de netstekker uittrekken en de netstekker in het zicht van het onderhoudspersoneel houden. Schakel de perslucht uit, koppel de perslucht slang van de onderhoudseenheid en druk het pedaal van de afdrucker 3 - 4 keer naar beneden, om de resterende perslucht te laten ontsnappen.

Om de machine in goede staat te houden en de levensduur te verlengen, is het noodzakelijk om regelmatig onderhoud uit te voeren conform de instructies in de gebruikershandboek. Anders zullen de werking en de betrouwbaarheid van de machine worden beïnvloed of persoonlijk letsel veroorzaakt.

- Machine om het werkgebied schoon te houden en stof tegen het binnendringen in de bewegende onderdelen te voorkomen.
- Houd de zeshoekige kolom schoon en smeer deze regelmatig zodat ze goed kan worden verplaatst.
- De horizontale arm schoon houden en regelmatig smeren, zodat hij goed kan worden verplaatst.
- De draaischijf, de klauwen en de geleidingsrail dagelijks reinigen en smeren.
- Alle andere bewegende onderdelen wekelijks reinigen en smeren.
- Het oliepeil in het oliereservoir 1x wekelijks controleren en bijvullen (SAE30).
- Het gecondenseerde water in het waterreservoir dagelijks ledigen.
- De spanning van de V-snaar alle 6 maanden controleren (afb. 16).
- De ventielen van de spanklauwen en de bandenafdrucker alle 6 maanden reinigen (afb. 17).
- Respectievelijk na een gebruik van 20 dagen de bevestigingsschroeven onder de draaischijf vastdraaien (afb. 18).
- **(Alleen TW X-36)** De geleider van de hulparm schoon houden en regelmatig smeren, zodat hij goed kan worden verplaatst.

Als de horizontale arm niet juist kan worden verplaatst of de afstand na het vergrendelen te groot of te klein is, moet u de instelling volgens de volgende stappen doorvoeren:

- Perslucht afstellen.
- Beschermkap van de verticale arm verwijderen.
- Stel de twee zeskantmoeren op de borgplaat bij.

Perslucht losdraaien en de positie na het instellen controleren.

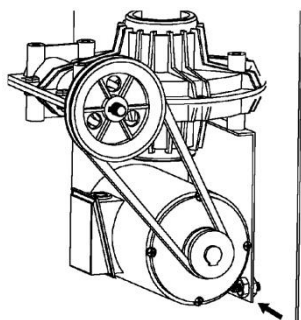
Als de verticale arm met de zeskantstang niet juist kan worden verplaatst of de afstand na het vergrendelen te groot of te klein is, moet u de volgende stappen aanpassen:

- Perslucht afstellen.
- De beschermkap van de zeskantstang verwijderen.
- Stel de twee zeskantmoeren op de borgplaat bij.
- Perslucht losdraaien en de positie na het instellen controleren.

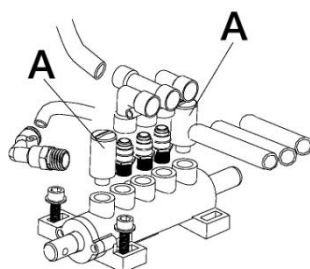
Ventielen van de spankluauwen en de bandenafdrucker reinigen, conform de volgende stappen uitvoeren:

- De zijdelingse afdekking van de behuizing verwijderen.
- Geluiddemper ventiel van de afdrucker en de spankluauwen los schroeven (afb. 17)

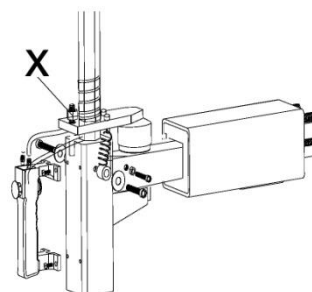
Ventiel met perslucht reinigen (indien defect, vernieuwen).



Afb.
16



Afb.
17

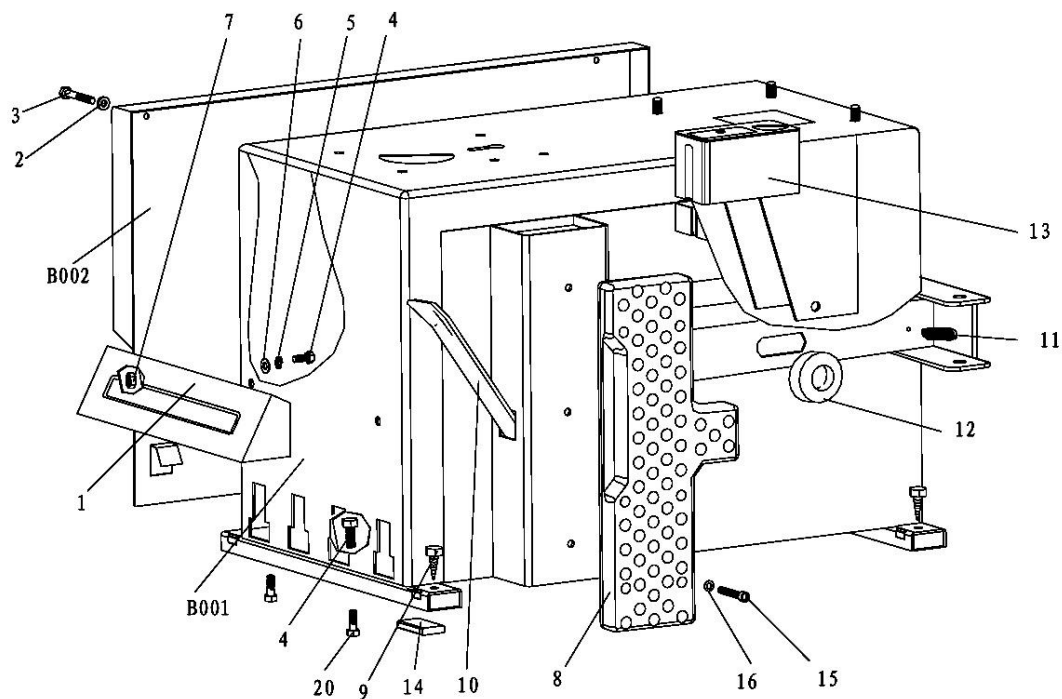


Afb.
18

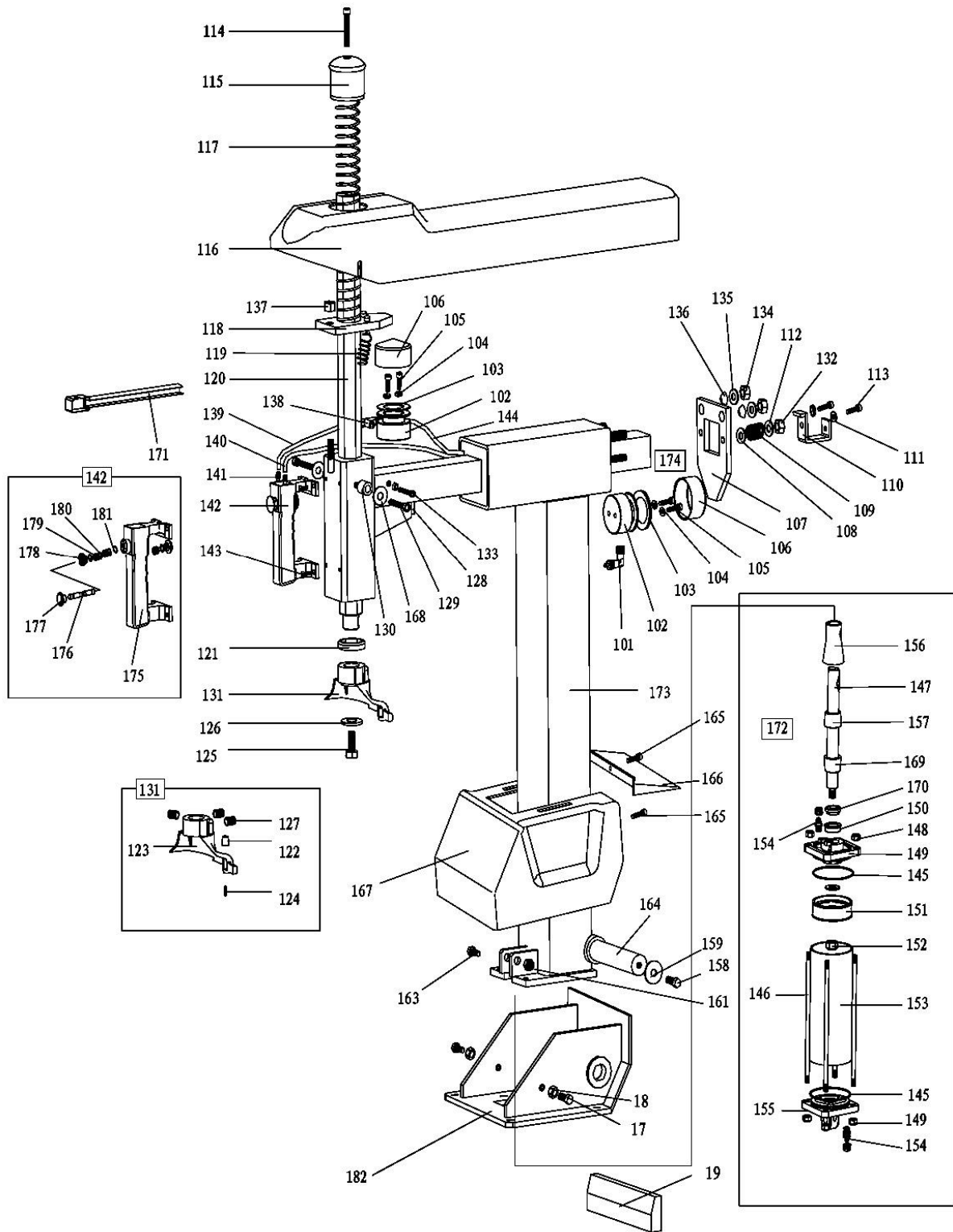
17. Foutopsporing

Probleem	Basis	Oplossing
De draaischijf draait slechts in één richting of draait totaal niet.	Schakelaar defect.	Vervangen.
	V-snaar zit los.	Aanspannen.
	Motor defect.	Controleer de kabel, motor vervangen, indien defect.
De spanklauwen openen of sluiten te langzaam.	Persluchtlekkage.	Lekkage verhelpen/defecte onderdelen vervangen.
	Cilinder defect.	Vervang de cilinder.
	Geluidsdemper ventiel is vervuild.	Vervangen of reinigen, conform de onderhoudshandleiding.
De montagekop raakt altijd de velg tijdens het gebruik.	De vergrendelingsplaat is verkeerd ingesteld.	Vervangen, of laten instellen, conform de onderhoudshandleiding.
Pedaal kan niet terug in zijn uitgangspositie worden gebracht.	Terugkeerveer is beschadigd.	Terugkeerveer vervangen.
Bandenafdrukker is krachtloos of te langzaam.	Geluidsdemper ventiel is vervuild.	Vervangen of reinigen, conform de onderhoudshandleiding.

18. Tekeningen/Lijst met reserveonderdelen

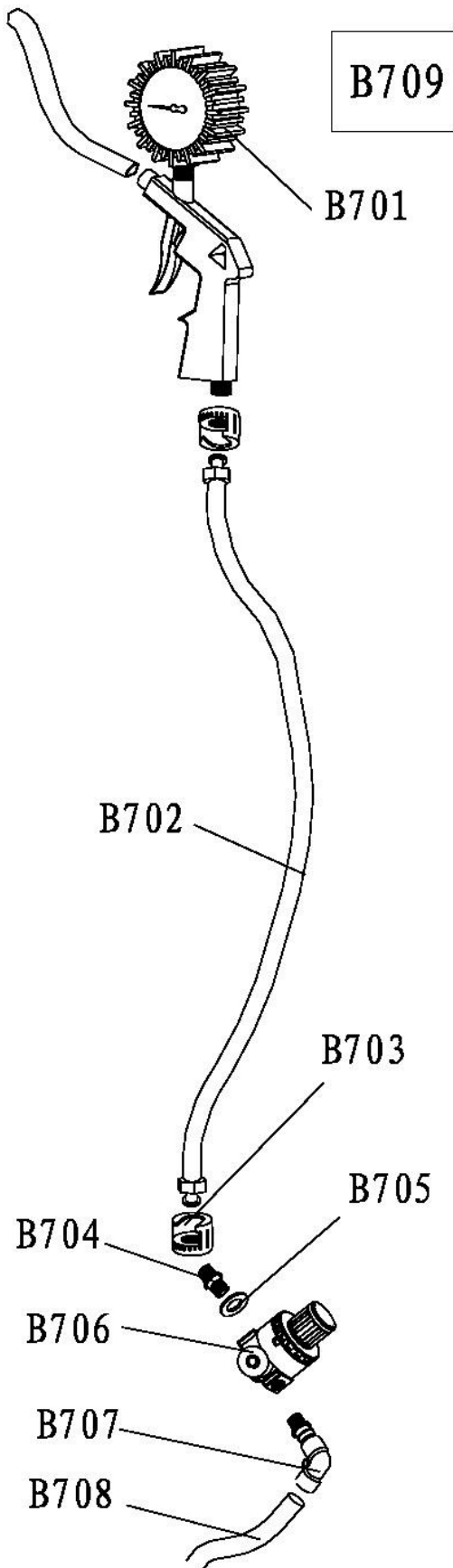


1	Frontafdekking
2	Sluitring $\phi 6 * 14 * 1,2$
3	Schroef M6*55
4	Schroef M8*20
5	Sluitring $\phi 8 * 17 * 1,5$
6	Veerring $\phi 8$
7	Moer M8
8	Rubberstootkussen
9	Schroef M6*40
10	Montageijzer
11	Terugtrekveer
12	Rubberen aanslag
13	Kasten uit kunststof
14	Rubberen voet
15	Schroef M8*25
16	Sluitring $\phi 8 * 22 * 2$
17	Schroef M10*25
18	Moer M10
19	Plastic afdekking
20	Schroef M8*25
B001	Behuizing
B002	Linker afdekking

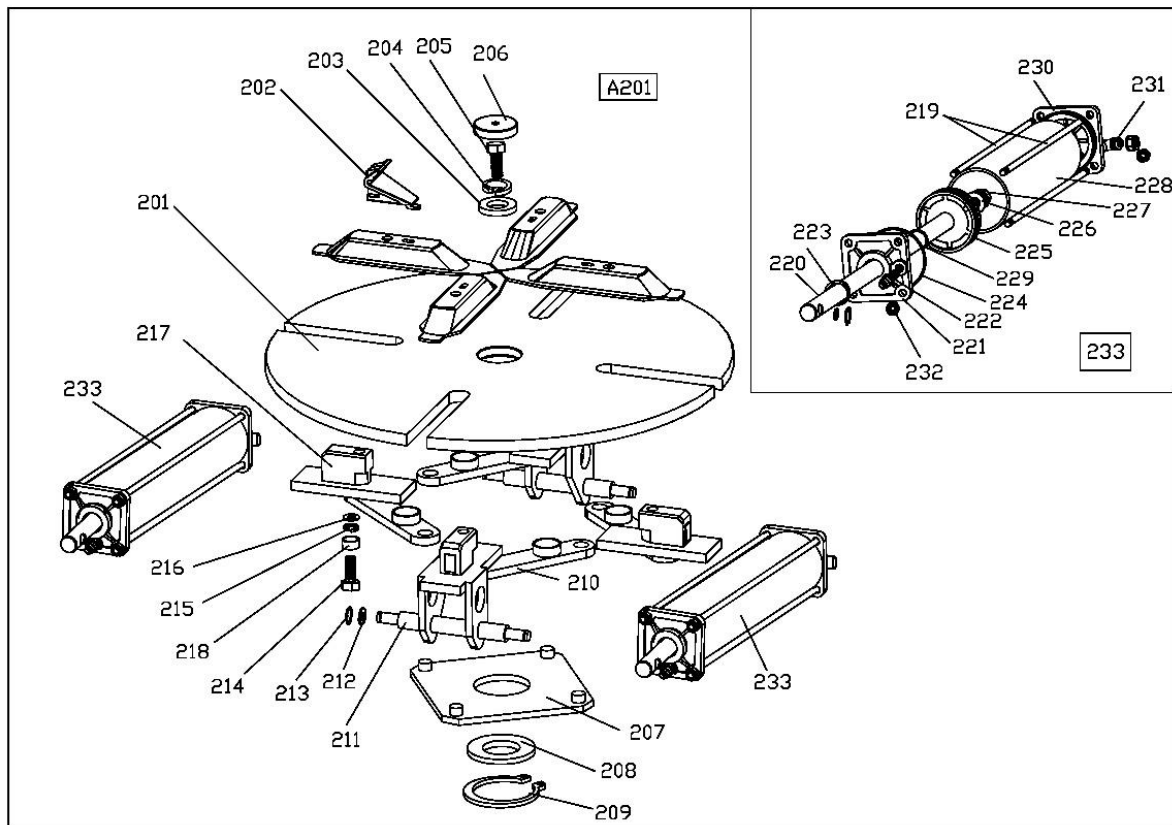
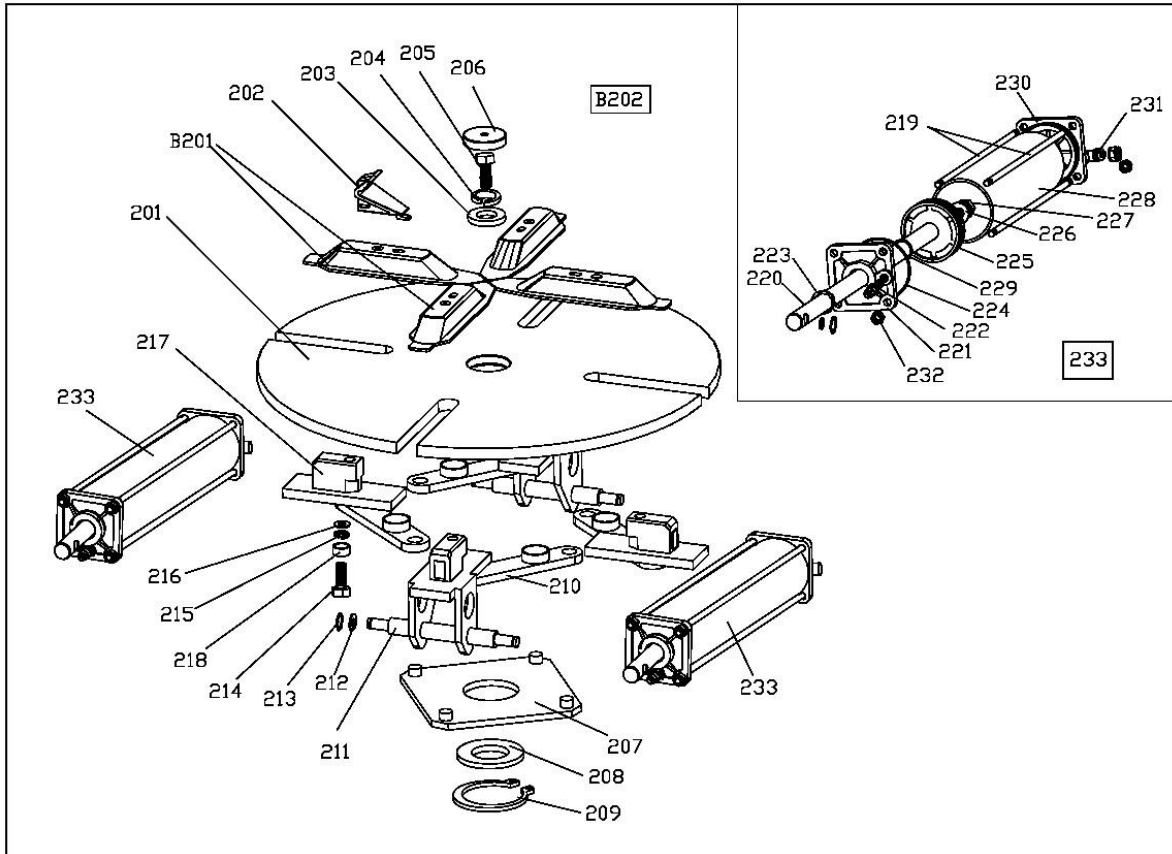


101	L-aansluiting 1/8-φ6
102	Sluitcilinderkolf
103	V-afdichting 60 * 50 * 6,5
104	Sluistring φ6*14*1.2
105	Schroef M6*55
106	Cilinderafdekking φ60
107	Horizontale vergrendelingsplaat
108	Sluistring φ8*17*1.5
109	Vergrendelingsveer
110	Armbescherming
111	Sluistring φ8*17*1.5
112	Sluistring φ8*17*1.5
113	Schroef M8*20
114	Schroef M8*50
115	Handgreep
116	Kunststof afdekking
117	Veer
118	Verticale vergrendelingsplaat
119	Veer
120	Zeskantige arm
121	Aanslagrubber
122	Rol
123	Montagekop
124	Penschroef
125	Schroef M10*25
126	Sluistring
127	Schroef M12*16
128	Aanslag
129	Schroef M6*35
130	Afstandhuls
131	Montagekop
132	Zelfborgende moer M8
133	Schroef M6*30
134	Zelfborgende moer M12

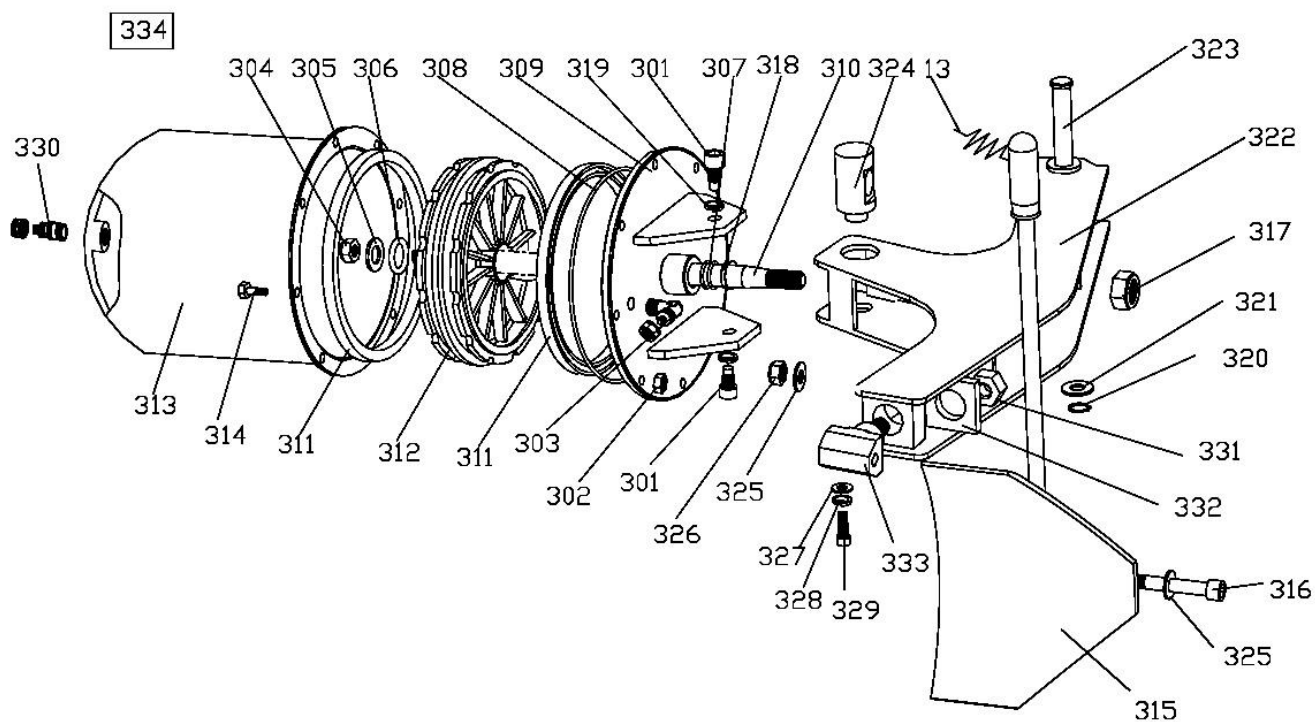
146	Spanschroef
147	Zuigerstang
148	Zelfborgende moer M8
149	Cilinderflens
150	V-afdichting $\varnothing 20 \times 36 \times 8$
151	Zuiger met afdichting
152	Moer M12*7*1,5
153	Cilinderbehuizing
154	Verbindingsaansluiting 1/8- $\varnothing 6$
155	Cilinderflens
156	Zuigerstangbescherming
157	Rubberen aanslag
158	Schroef M10*25
159	Sluitring
161	Zelfborgende moer M12
163	Schroef M10*25
164	Bouten
165	Schroef M5*16
166	Kunststof afdekking
167	Kunststof afdekking
168	Sluitring $\varnothing 6 \times 14 \times 1.2$
169	Sluitring
170	Afdekking
171	Kunststof afdekking
172	Complete kipcilinder
173	Montagekolom
174	Vergrendelingscilinder compleet
175	schakelaar
176	Ventielstang
177	Knop
178	Afdekking
179	Afstandshouder
180	O-afdichting 7,5*2.65
181	Houder $\varnothing 8$



B701	Manometer
B702	Slang
B703	Moer
B704	Aansluiting 1/4-1/4
B705	Sluitring $\varnothing 13$
B706	Drukverlager
B707	L-aansluiting 1/4- $\varnothing 8$
B708	Slang 5 * 8
B709	Luchtonderzoeker

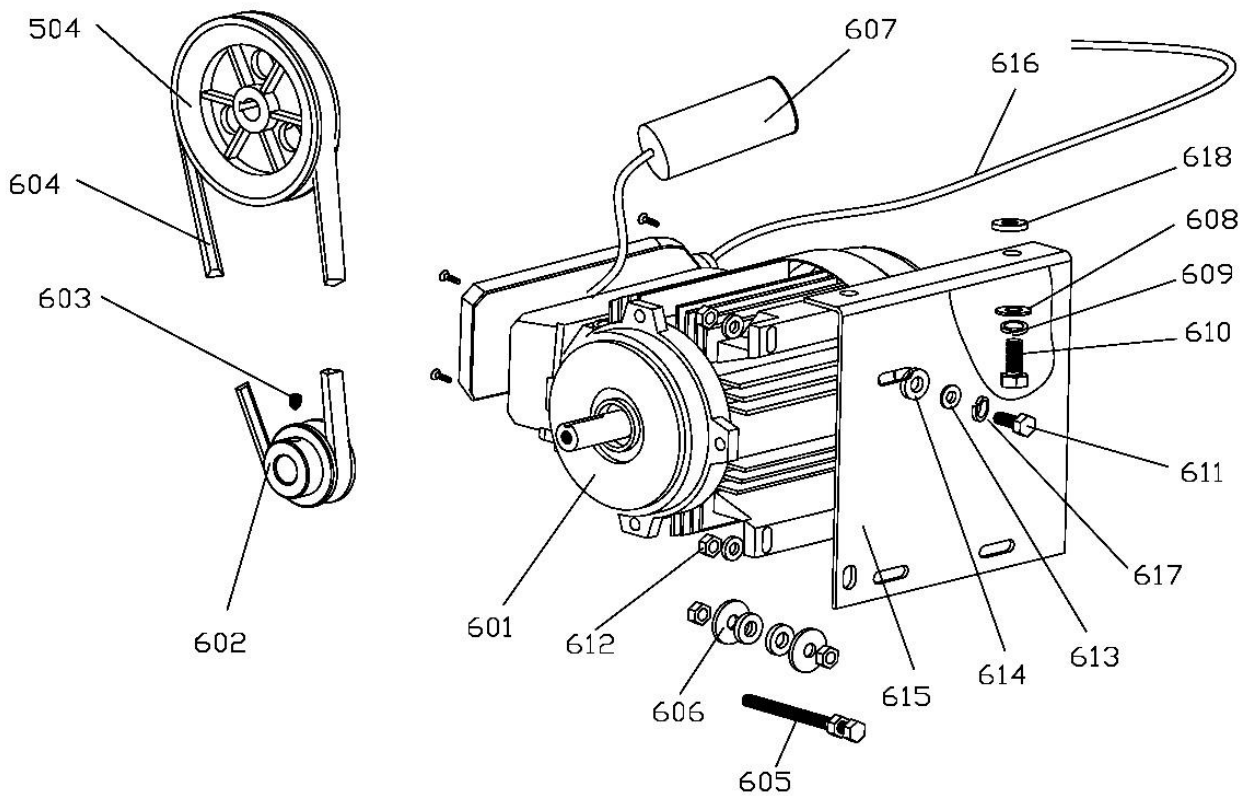


201	Montageschijf
202	Spanbeugel
203	Sluitring
204	Veerring $\varnothing 16$
205	Schroef M16*40
206	Beschermkap
207	Draaiplaat
208	Ring
209	Houder $\varnothing 65$
210	Drijfstang
211	Geleidebout
212	Sluitring $\varnothing 12 * 25 * 2$
213	Houder $\varnothing 12$
214	Schroef M12*80
215	Veerring $\varnothing 12$
216	Sluitring $\varnothing 12 * 30 * 3$
217	Schuifstuk
218	Afstandsbus $\varnothing 20$
219	Spanschroef
220	Zuigerstang
221	Cilinderafdekking
222	Aansluiting 1/8- $\varnothing 8$
223	V-afdichting UHS-20 * 28 * 7,5
224	O-afdichting 63*2.65
225	Zuiger met afdichting
226	Sluitring $\varnothing 12 * 25 * 2$
227	Moer M12*7*1,5
228	Cilinderbehuizing
229	O-afdichting 20*2,65
230	Cilinderafdekking
231	L-aansluiting 1/8- $\varnothing 8$
232	Zelfborgende moer M8
233	Complete spencilinder
B201	Geleiding voor spanklauwen
B202	Complete montageschijf $\varnothing 615$

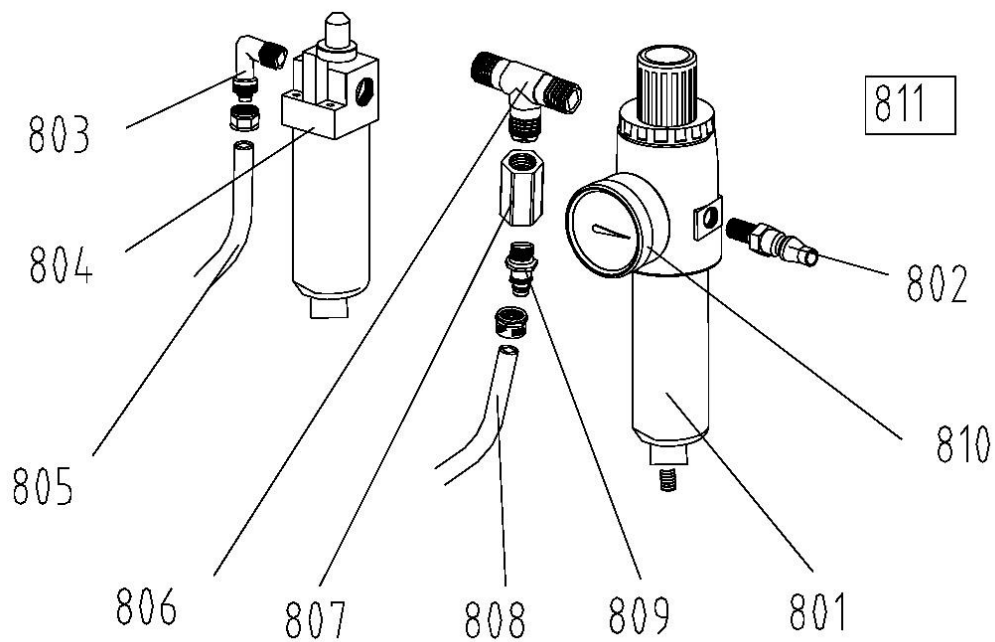


301	Schroef M14*30
302	Zelfborgende moer M6
303	L-aansluiting 1/4-φ8
304	schroefasmoer M16*1,5
305	Sluitring φ16*28*2
306	O-afdichting 16*2,65
307	O-afdichting 20*2,65
308	O-afdichting 180*3,5
309	Afdrukcilinder deksel (vooraan)
310	Zuigerstang
311	V-afdichting 185*168*11,5
312	Zuigerplaat
313	Behuizing afdrukcilinder
314	Schroef M6*20
315	Afdrukveugel
316	Schroef M12*100

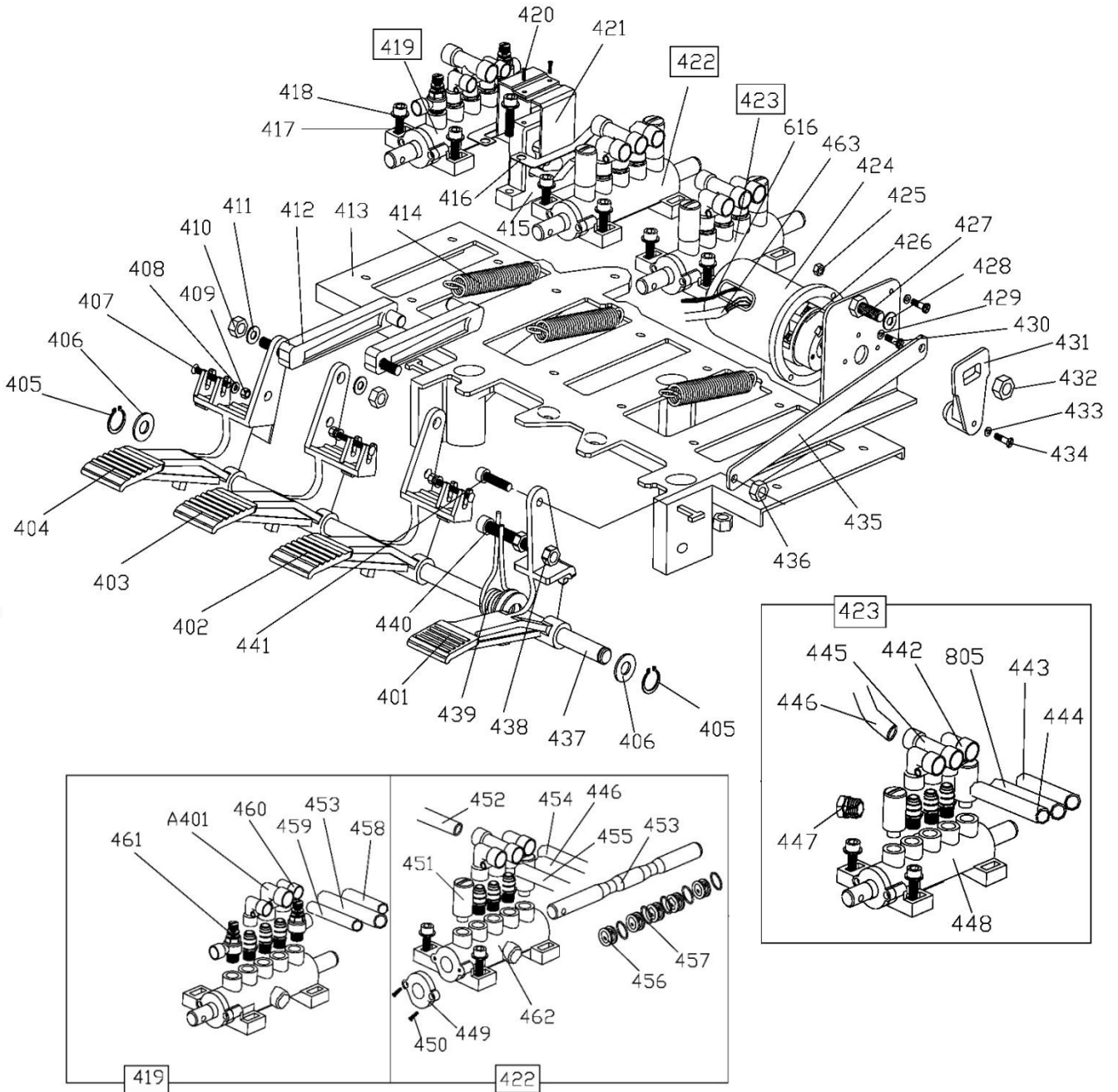
317	Zelfborgende moer M16
318	geleiderring
319	Veerring φ14
320	Houder φ16
321	Sluitring φ16*28*2
322	Afdrukarm
323	Geleidebout
324	Geleidebouten (zuigerstang)
325	Sluitring φ12*25*2
326	Zelfborgende moer M12
327	Sluitring φ8*30*3
328	Veerring φ8
329	Schroef M8*20
330	Aansluiting 1/8-φ8
331	Complete afdrukcilinder



601	Motor MY8024
602	Riemschijf (aandrijving)
603	Schroef M8*12
604	Gordel A-28
605	Schroef M8*70
606	Sluitring $\varnothing 8,5 \times 30 \times 3$
607	Condensator
608	Sluitring $\varnothing 10 \times 20 \times 2$
609	Veerring $\varnothing 10$
610	Schroef M10*25
611	Schroef M8*25
612	Moer M8
613	Sluitring $\varnothing 8 \times 22 \times 1,5$
614	Rubberen ring
615	Motorhouder
616	Aansluitkabel
617	Veerring $\varnothing 8$
618	Rubberen ring

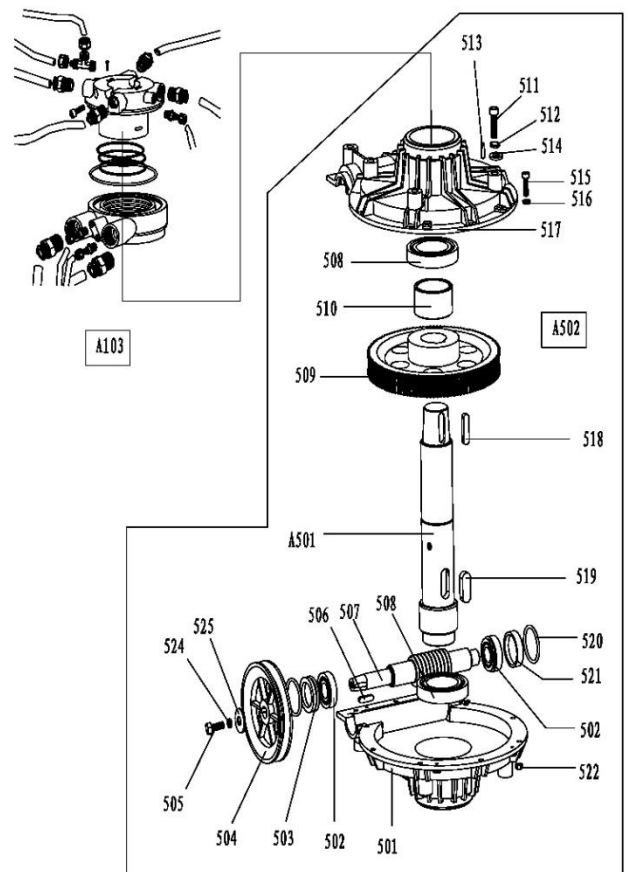
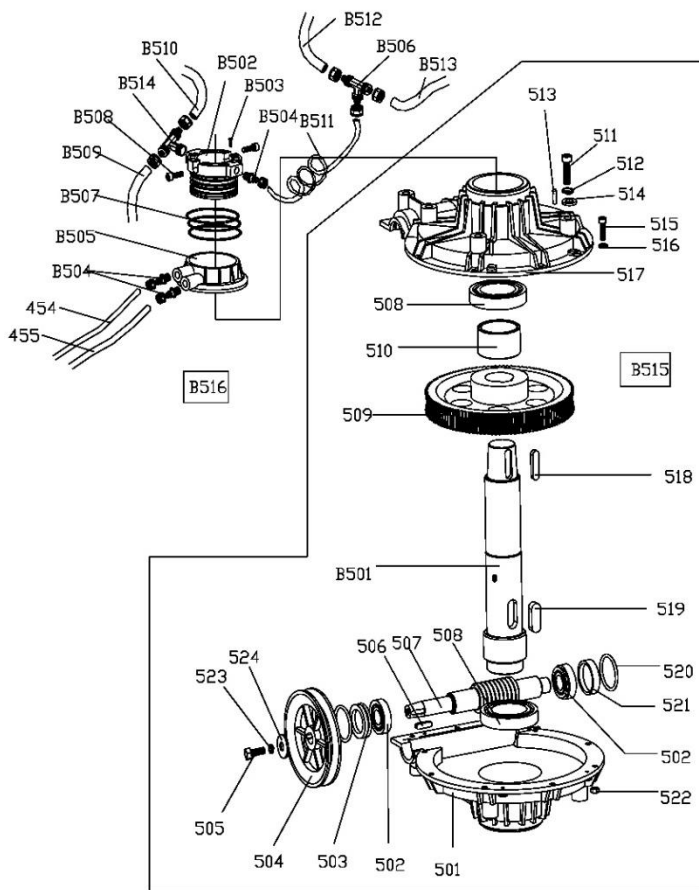


801	Waterafscheiderglas
802	Persluchtaansluiting
803	L-aansluiting
804	Olie-persluchtonderhoudseenheid
805	Slang 5*8
806	T-stuk/luchtleiding
807	Verbinding ¼-1/4
808	Slang 5*8
809	Verbinding 1/8-φ8
810	Manometer
811	Onderhoudseenheid met drukverlager



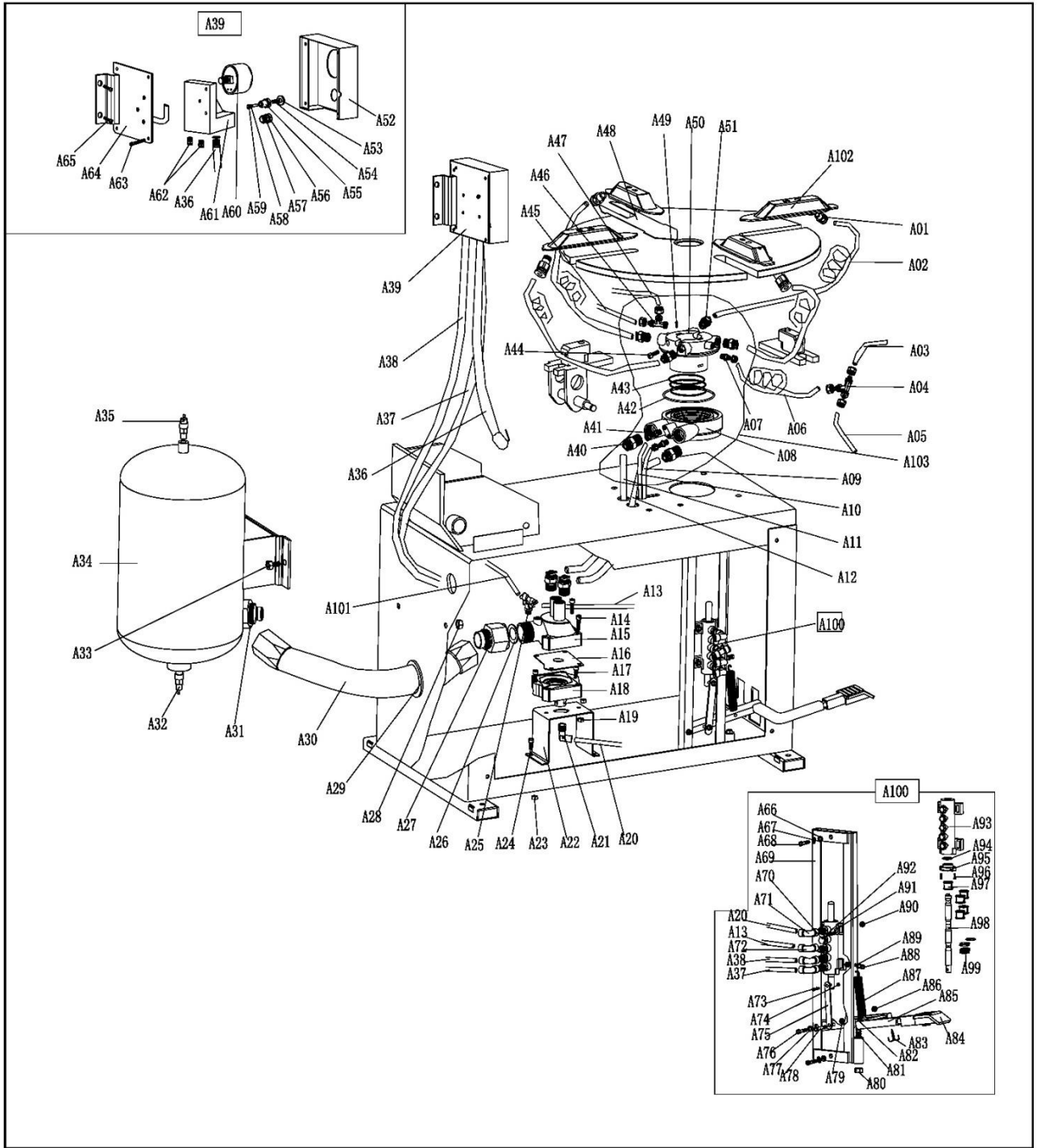
401	Pedaal (montageschijf draairichting)
402	Pedaal (bandenafdrukker)
403	Pedaal (spanklauwen)
404	Pedaal (montagearm)
405	Houder \varnothing 12
406	Sluistring \varnothing 12*25*2
407	Schroef M4*30
408	Sluistring \varnothing 4
409	Zelfborgende moer M4
410	Zelfborgende moer M8
411	Sluistring \varnothing 8*17*1,2
412	Klikstang
413	Pedaal van borgplaat
414	Veer
415	Groefslijplaat
416	Sluistring
417	Schroef M6*20
418	Sluistring \varnothing 6*12*1
419	Compleet 5-weg ventiel (kiparm)
420	Parkerschroef ST2.9*12
421	Nokkenstangbeugel
422	Compleet 5-weg ventiel (spanklauwen)
423	Compleet 5-weg ventiel (banden afdrukcilinder)
424	Schakelaar afdekking
425	Moer M4
426	Schakelaar (draairichting motor)
427	Schroef M6*20
428	Sluistring \varnothing 6*12*1
429	Sluistring \varnothing 4
430	Schroef M4*16
431	Geleidehoek
432	Zelfborgende moer M6
433	Sluitschroef
434	Schroef M4*30
435	Schakelstang
436	Zelfborgende moer M8
437	Pedaalas
438	schroefasmoer
439	Ringveer
440	Schroef M8*50

441	Schroef M8*20
442	L-aansluiting 1/8-φ8
443	Slang 5*8
444	Slang 5*8
445	L-aansluiting 1/8-2*φ8
446	Slang 5*8
447	L-aansluiting 1/8-φ6
448	5-weg ventiel behuizing
449	Ventieldeksel
450	Parkerschroef ST2,9*16
451	Geluidsdemper 1/"
452	Slang 5*8
453	Ventielstang
454	Slang 5*8
455	Slang 5*8
456	Afstandshouder
457	O-afdichting 12*20*4
458	Slang 6*4
459	Slang 6*4
460	L-aansluiting 1/8-φ6
461	Regelventiel 1/8-φ6
462	5-weg ventiel behuizing
463	Aansluitleiding 3*1,5
B401	Slang 6*4
B402	L-aansluiting 1/8-φ6



501	Behuizingsafdekking onder	516	Sluitring $\phi 6^*14*1.2$
502	Lager 30204	517	Behuizingsdeksel boven
503	Afdichting $\phi 20*35*8$	518	Wig $10*40$
504	Riemschijf	519	Wig $14*40$
505	Schroef $M8*20$	520	O-afdichting $\phi 27.8*3,1$
506	Wig $6*20$	521	Afdichting
507	Wormas	522	Zelfborgende moer $M6$
508	Lager 6010	523	Veerring $\phi 8$
509	Wormas	524	Sluitring $\phi 8^*30*3$
510	Afstandshouder		
511	Schroef $M10*55$		
512	Veerring $\phi 10$		
513	Pen $6*20$		
514	Sluitring $\phi 10^*20*2$		
515	Schroef $M6*20$		

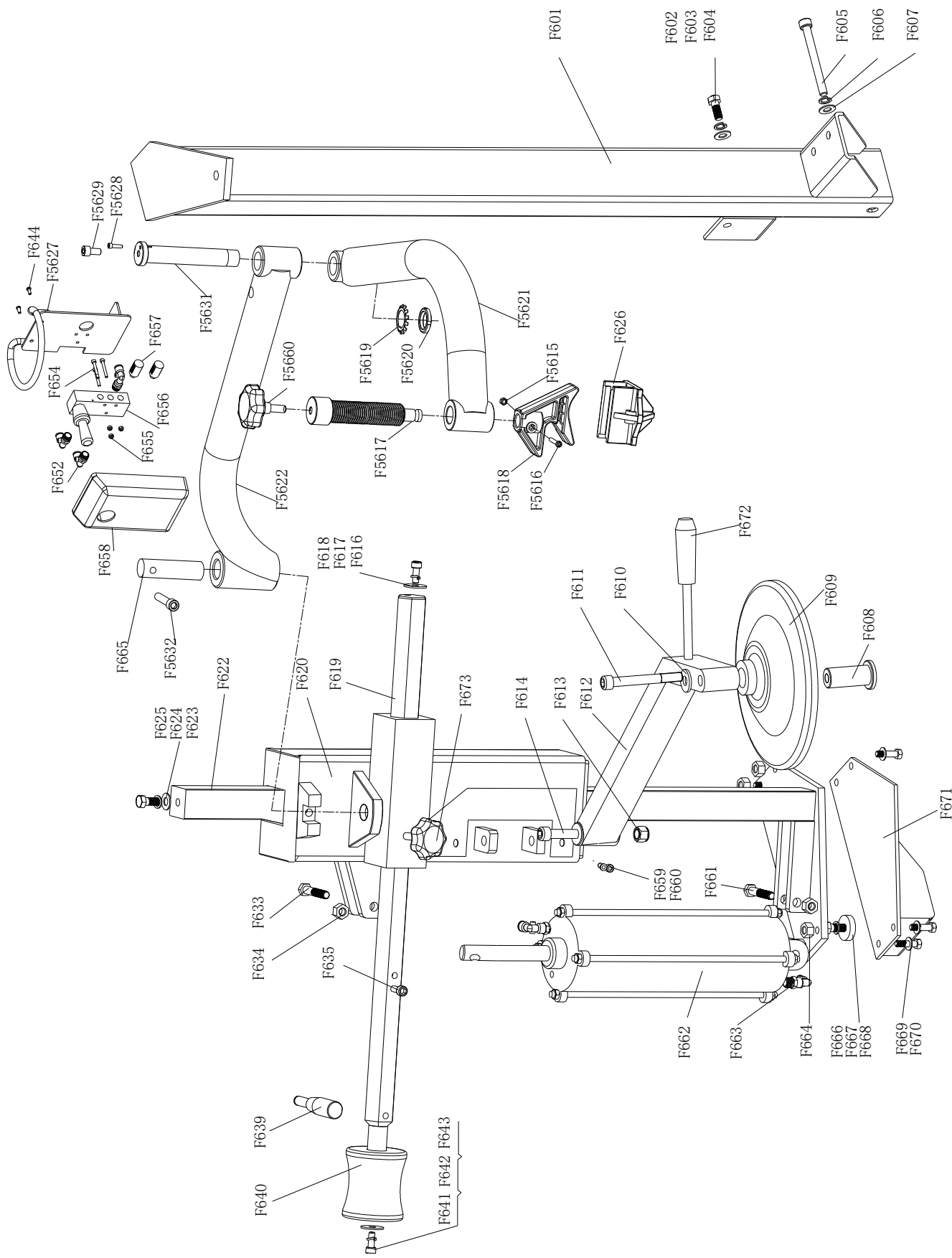
B501	Aandrijf-as
B502	Draaigeleiding
B503	Schroef $M4*6$
B504	Aansluiting $1/8 - \phi 8$
B505	Ventielbehuizing
B506	L-aansluiting $3^*\phi 8$
B507	O-afdichting $59,9*2,62$
B508	Schroef $M6*20$
B509	Toevoerslang perslucht 5^*8
B510	Toevoerslang perslucht 5^*8
B511	Slang $5,5 \phi 8$
B512	Perslucht slang 5^*8
B513	Perslucht slang 5^*8
B514	L-aansluiting $1/8-2^* \phi 8$
B515	Complete aandrijving
B516	Complete luchtverdeler



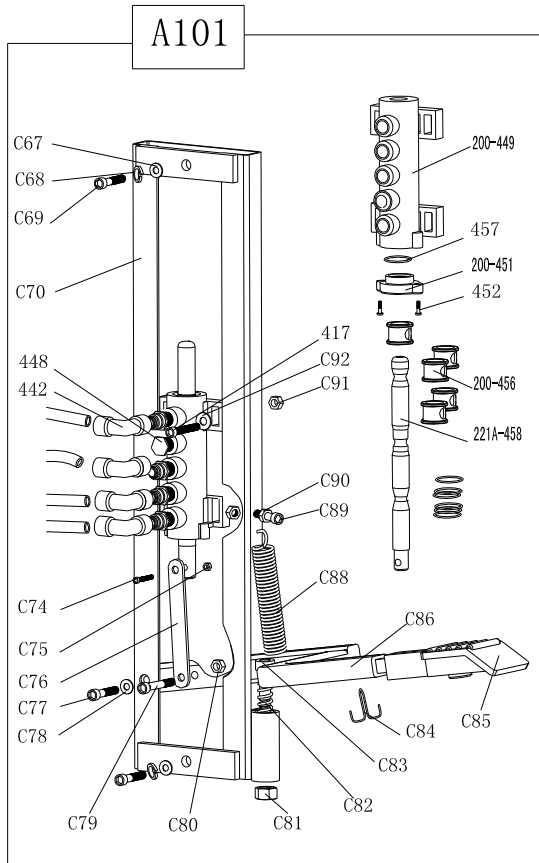
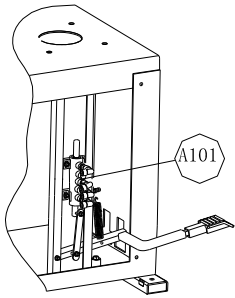
A001	Behuizing
A002	Linker afdekking
A201	Complete draaischijf $\Phi 615a$
A501	Aandrijfas
A502	Complete aandrijving
A01	Aansluiting 1/4- $\varnothing 10$
A02	Slang 6,5* $\varnothing 10$
A03	Slang 5*8
A04	L-aansluiting
A05	Slang 5*8
A06	Slang 5,5* $\varnothing 8$
A07	Aansluiting 1/8- $\varnothing 8$
A08	Luchtverdeler
A09	Slang 5*8
A10	Slang 5*8
A11	Slang 12*8
A12	Slang 12*8
A13	Slang 12*8
A14	Schroef M6*30
A15	Ventieldeksel
A16	Rubberen afdichting
A17	Schroef M6*20
A18	Onderkantventiel
A19	Moer M6
A20	Slang 5*8
A21	L-aansluiting 1/4- $\varnothing 8$
A22	Houder
A23	Moer M6
A24	Schroef M6*16
A25	L-aansluiting 1/8-2* $\varnothing 8$

A26	Rubberen ring $\varnothing 24*34*2$
A27	Aansluiting
A28	Zelfborgende moer M10
A29	Doorvoerbekleding
A30	Slang
A31	Aansluiting
A32	Aflaatventiel
A33	Schroef M10*25
A34	Tank
A35	Veiligheidsventiel
A36	Verbindings slang
A37	Slang 5*8
A38	Slang 5*8
A39	Complete luchtonderzoeker
A40	aansluiting 1/2- $\varnothing 12$
A41	Aansluiting 1/8- $\varnothing 8$
A42	O-afdichting
A43	O-afdichting $\varnothing 62*2,8$
A44	Schroef M6*25
A45	Slang 5*8
A46	L-aansluiting 1/8-2* $\varnothing 8$
A47	Slang 5*8
A48	Zijplaat
A49	Schroef M4*6
A50	Draaigeleiding
A51	Aansluiting 3/8- $\varnothing 10$
A52	Behuizing manometer
A53	Toets
A54	Veer
A55	Ventiel

A56	Stekker	A86	Moer M6
A57	O-afdichting 4*1,8	A87	Veer
A58	O-afdichting 6.9*1,8	A88	Schroef M6*25
A59	As	A89	Moer
A60	Manometer	A90	Zelfborgende moer M6
A61	Houder	A91	Sluitring $\varnothing 6*12*1$
A62	Aansluiting 1/8- $\varnothing 8$	A92	Schroef M6*20
A63	Schroef M4*30	A93	5-weg ventiel
A64	Borgplaat	A94	O-afdichting 12*20*4
A65	Schroef M6*16	A95	Ventielafdekking
A66	Sluitring $\varnothing 8*30*3$	A96	Parkerschroef ST2,9*16
A67	Veerring $\varnothing 8$	A97	Afstandhouder ventiel
A68	Schroef M6*25	A98	Ventielstang
A69	Frame	A99	O-afdichting 12*20*4
A70	Stekker 1/8	A100	Compleet voetpedaal bandenvuller
A71	L-aansluiting 1/8- $\varnothing 8$	A101	Slang 5*8
A72	L-aansluiting 1/8- $\varnothing 8$	A102	Vergrendelingschuifregelaar
A73	Schroef M5*20	A103	Complete luchtverdeler
A74	Zelfborgende moer M5		
A75	Klepsteun		
A76	Schroef M6*25		
A77	Sluitring $\varnothing 6*12*1$		
A78	Schroef M8*25		
A79	Moer 8		
A80	Zelfborgende moer M10		
A81	Veer		
A82	Schroef M10		
A83	Pen		
A84	Pedaalrubber		
A85	Pedaal		

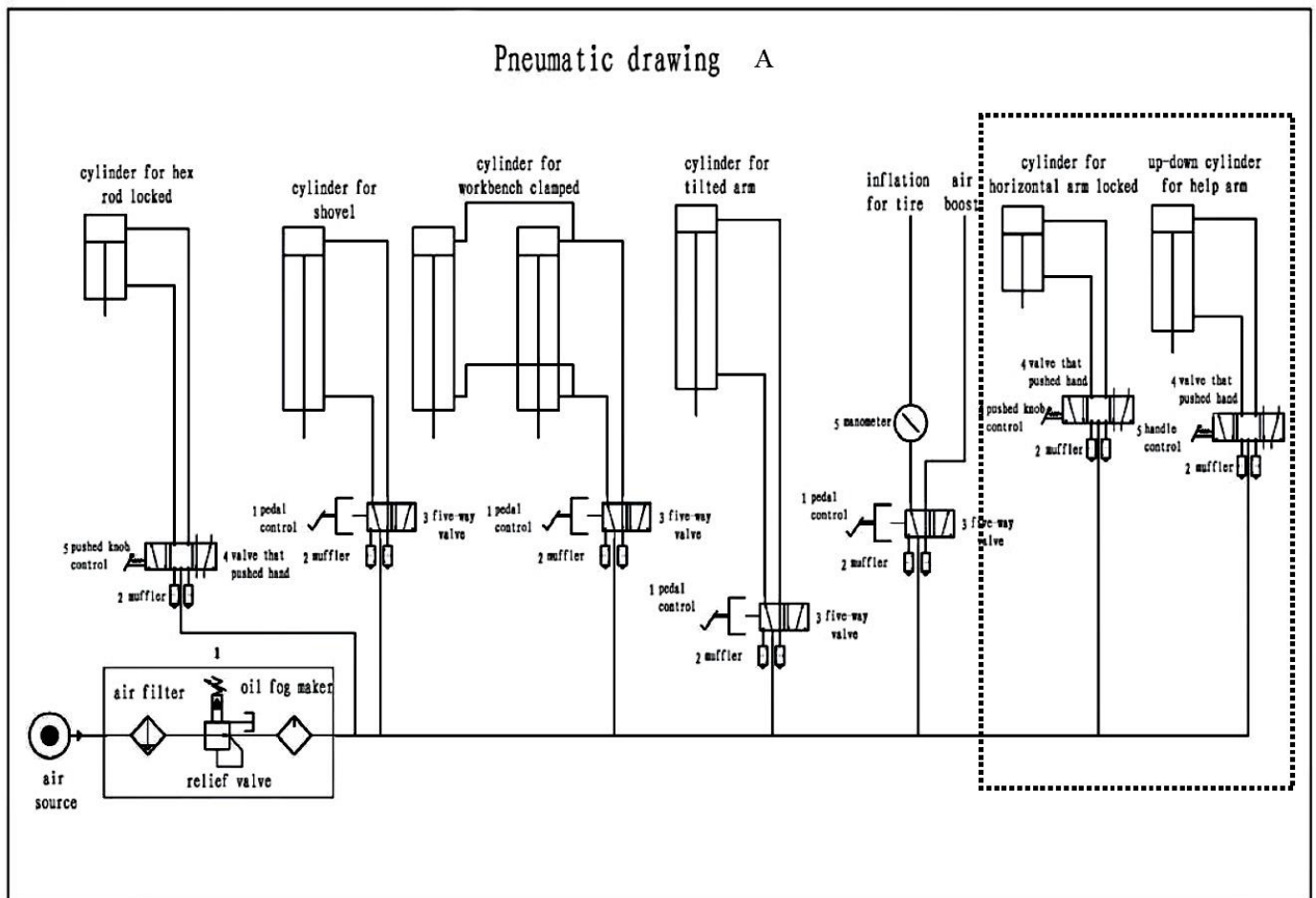
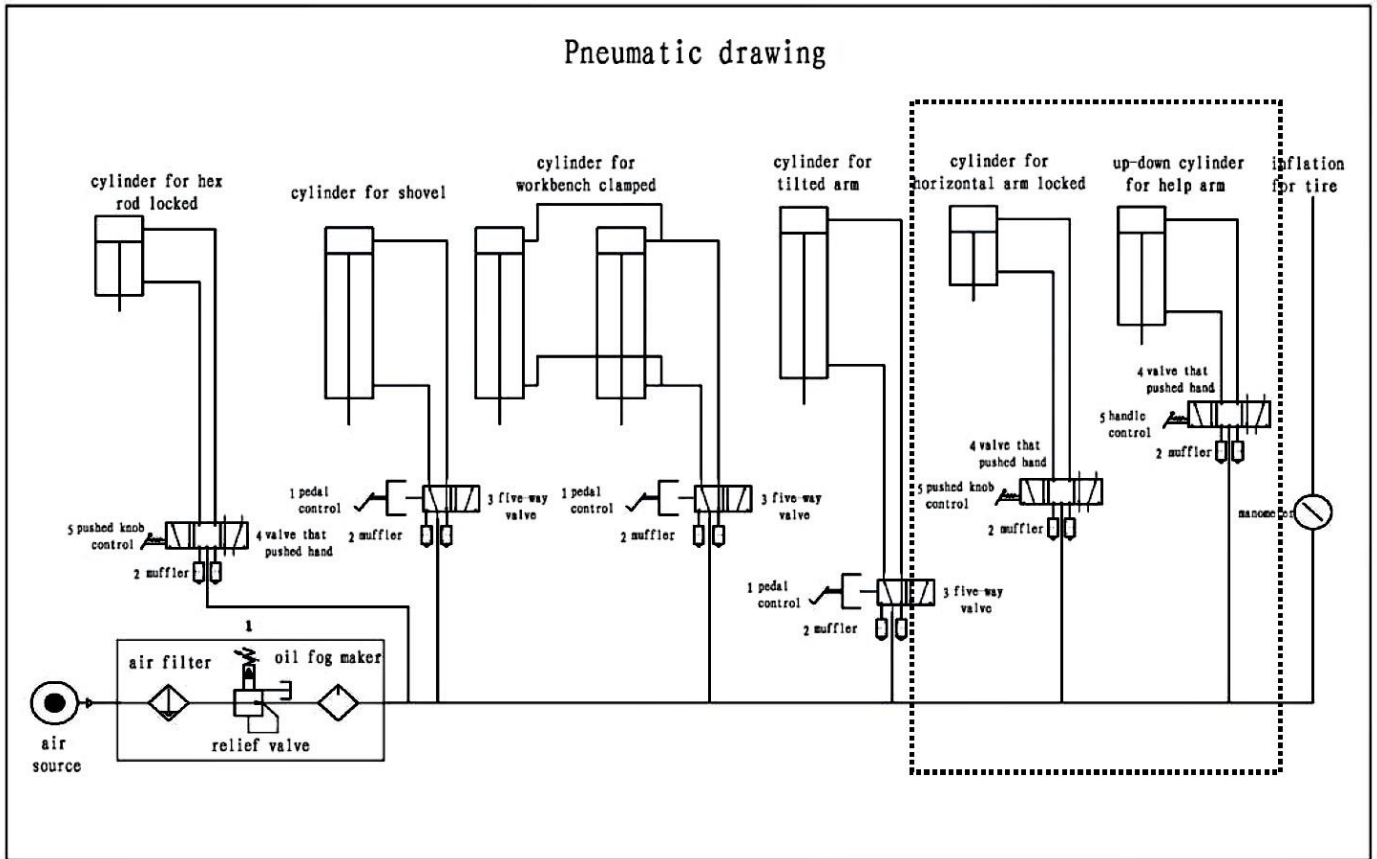


F601	CX-036-010000-0	Column 036	F639	P-000-009000-0	Handle
F602	B-040-102020-1	flat w asher Ø10*20*2	F640	C-008-080000-0	Tire pressing pulley
F603	B-050-100000-0	Spring w asher Ø10*20	F641	B-040-083030-1	flat w asher Ø8*30*3
F604	B-014-100251-0	Outer hexagon bolt M10*25	F642	B-050-080000-0	Spring w asherØ8
F605	B-010-101001-0	Hexagon socket head boltM10*100	F643	B-010-080201-0	Hex socket head bolt M8x20
F606	B-050-100000-0	Spring w asherØ10*20	F644	B-017-040161-0	Cross head screw M4*16
F607	B-040-102020-1	flat w asher Ø10*20*2	F645	B-017-040301-0	Cross head screw M4*30
F608	CX-005-110000-0	Tire lifting roller hud	F5627	CX-005-200000-0	Raise-fall sw itch plate
F609	C-005-100000-0	Tire lifting roller	F5628	B-010-050101-0	M5*10 hexagon screw
F610	B-040-122520-1	flat w asher Ø12*25*2	F5629	B-010-100251-0	M10*25hexagon screw
F611	B-010-121001-0	Hex socket head bolt M12*100	F5631	CX-056-080000-0	Connection pin
F612	CX-006-060000-0	Tire lifting roller support 006	F5632	B-010-120551-0	M12*55hexagon screw
F613	B-001-120001-0	self-lock nut M12			
F614	B-010-121001-0	Hex socket head bolt M12*100	F652	S-012-010406-0	Quick union 1/4-Ø6
			F653	CX-005-200000-0	Raise-fall sw itch plate
F616	B-040-083030-1	flat w asher Ø8*30*3	F654	B-024-050101-0	Cross head M5*10
F617	B-050-080000-0	Spring w asher Ø8	F655	B-001-040001-0	Nut M4
F618	B-010-080201-0	Hex socket head bolt M8x20	F656	S-030-010818-0	Handle valve
F619	CX-006-170000-0	Horizontal pushing arm	F657	S-023-010801-0	Muffle 1/8(plastic)
F620	CX-006-030000-0	Raise-fall sleeve 036	F658	C-007-181000-0	Control valve protection cover
F621	CX-036-050000-0	Connecting bolt 036	F659	B-010-060101-0	Hexagon socket head bolt M6*10
F622	CX-036-020000-1	Square column assembly 036	F660	B-040-061210-1	flat w asher Ø6*12*1
F623	B-040-102020-1	flat w asher Ø10*20*2	F661	B-014-100551-0	Outer hexagon bolt M10*55
F624	B-014-100251-0	Outer hex bolt M10*25	F662	C-006-040100-0	Raise-fall cylinder 006
F625	B-050-100000-0	Spring w asherØ10	F663	S-012-010806-0	Quick union 1/8-Ø6
F5660	C-238-201501-0	Adjusting handle	F664	B-001-080001-0	self-lock nutM8
F5619	B-045-000027-0	Retaining w asher			
F5620	B-004-270001-1	Ring nut M27			
F5621	CX-056-070000-0	Rotating arm connector 2			
F5622	CX-056-060000-0	Rotating arm connector 1	F666	B-014-100251-0	Outer hex bolt M10*25
F5617	C-056-140000-0	Pressing head rotation shaft	F667	B-050-100000-0	Spring w asherØ10*20
F5615	B-001-060001-0	self-lock nut M6	F668	CX-200-170000-0	Mount/demount head flat w asher
F5616	B-010-060301-0	Hexagon socket head bolt M6*30	F669	B-040-081715-1	flat w asher Ø8*17*1.2
F5618	C-008-090100-0	Tire pressing head (Upper)	F670	B-014-080301-0	Outer hex bolt M8*30
F633	B-014-100551-0	Outer hex bolt M10*55	F671	CZ-006-140000-0	Help arm support plate
F634	B-001-100001-0	self-lock nut M10	F672	C-200-230200-0	Locking handle cover
F635	B-010-080201-0	Hex socket head bolt M8x20			

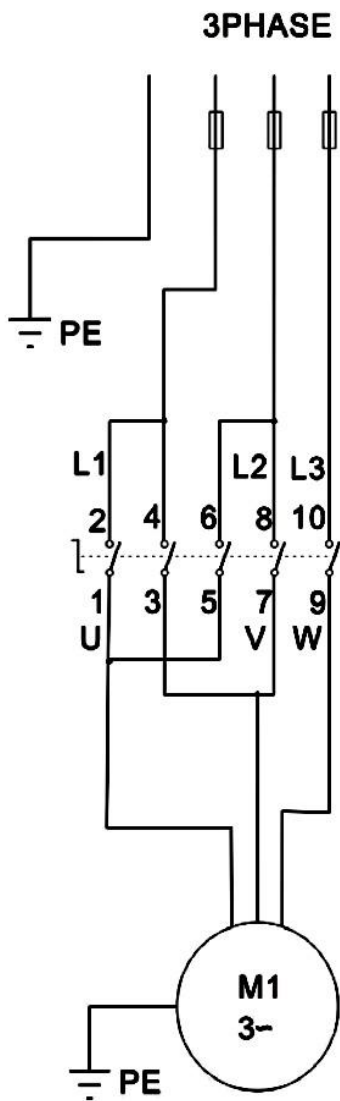


C67	B-040-081715-1	Flat washer Ø8X17X1.2
C68	B-050-080000-0	Spring washer Ø8
C69	B-010-080251-0	Hex socket head bolt M8*25
C70	CX-221-620000-A	5th IT inflating pedal suport assembly
448	B-007-180081-R	Hex socket head bolt 1/8*8
442	S-012-010808-0	Quick union 1/8-Ø8
C74	B-010-050201-0	Hex socket head bolt M5*20
C75	B-001-050001-0	Self-locking nut M5
C76	CX-221-660000-A	Inflating 5-way valve rod
C77	B-010-060251-0	Hex socket head bolt M6*25
C78	B-040-061210-1	Flat washer Ø6*12*1
C79	B-010-060251-0	Hex socket head bolt M6*25
C80	B-004-060001-1	Nut(black) M6
C81	B-001-100001-0	Self-locking nut M10
C82	C-221-670000-A	Limit spring
C83	CX-221-620400-A	Positioning bolt M10X55
C84	B-070-040040-0	Splitpin 4X40
C85	C-221-640000-A	Pedal rubber
C86	CX-221-630000-A	Inflating pedal rod
C88	C-200-380000-0	Pedal Spring
C89	B-010-060251-0	Hex socket head bolt M6*25
C90	B-004-060001-1	Nuta(silver) M6
417	B-010-060201-0	Hex socket head bolt M6x20
C91	B-001-060001-0	Self-locking nut M6
C92	B-040-061210-1	Flat washer Ø6X12X1
200-449	C-200-060901-0	5-way valve barrel
200-451	C-200-061100-0	5-way valve cover
452	B-024-290121-0	cross head screw ST2.9*16
200-456	C-200-061000-0	5-way valve rod spacer
457	S-000-012400-0	O-seal 12X20X4
221A-458	CX-221-650000-A	5-way valve rod A
A101	CW-109-021110-A	Complete inflating pedal

19. Pneumatisch diagram



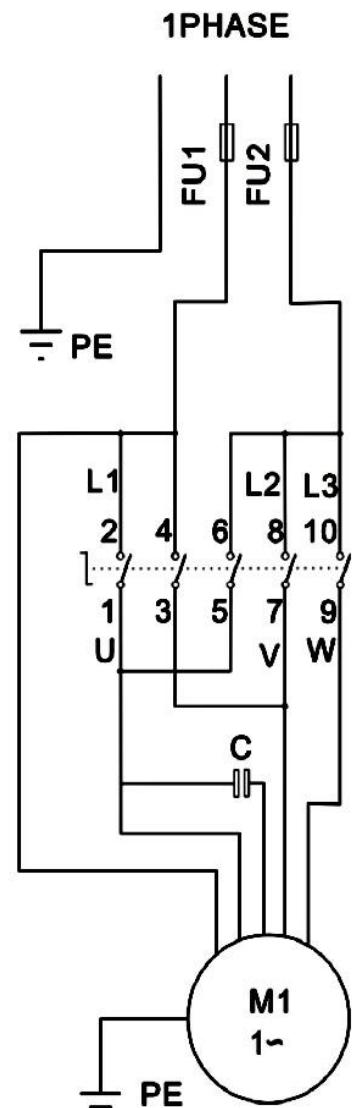
20. Schakelplan



	FU1-FU2
110V 50/60Hz	25A
220V 50/60Hz	20A

Function table

			3	11	12
X		X		9	10
		X	2	7	8
X				5	6
X			1	3	4
		X		1	2
1	0	2	contacts No position		



Voor uw notities:

Voor uw notities:



Het bedrijf

Twin Busch GmbH | Amperestr. 1 | D-64625 Bensheim

verklaart hierbij dat de **Demonteer apparaten**

TW X-31, TW X-36, TW X-36 WDK, TW X-98

Serienummer:

in de versie die we op de markt brengen, de relevante essentiële gezondheids- en veiligheidseisen voldoet aan een of meer van de volgende EG-richtlijn(en) in de huidige versie(s):

EG-richtlijn(en)

2006/42/EC

machinerie

Toegepaste geharmoniseerde normen en voorschriften

EN 60204-1:2006+A1:2009

Veiligheid van machines - elektrische uitrusting van machines

EU - typeonderzoekcertificaat

CE-C-0928-11-66-02-2A

datum van afgifte: 09.10.2013
plaats van afgifte: London
technisch document nr.: TF-C-0928-11-66-02-2A

certificeringsinstantie

CCQS UK Ltd.,
Level 7, Westgate House, Westgate Road,
London W5 1YY UK
Nummer van de certificeringsinstantie: 1105

In het geval van oneigenlijk gebruik, evenals in het geval van constructie, wijziging of wijzigingen die niet met ons zijn overeengekomen, verliest deze verklaring haar geldigheid.

Geautoriseerde persoon om de technische documentatie voor te bereiden: Michael Glade (adres zoals hieronder)



TWIN BUSCH GmbH
Amperestr. 1 · 64625 Bensheim
Tel. 06251 / 70585-0 · Fax: 70585-29

Gevolmachtigde ondertekenaar: Michael Glade
Bensheim, 15.10.2013 Qualitätsmanagement



Uitgebreide product- en opbouw-montage video's zijn te vinden op onze website.

www.twinbusch.nl



Twin Busch Nederland B.V. | 7442DE Nijverdal | Alexander Bellstraat 4
Tel.: +31 (0) 548 61 44 11 | info@twinbusch.nl