



TW 436P-D2

4 Koloms Hefbrug
Hef capaciteit: 3600 kg

twinbusch.nl



Installatie, Bediening en Onderhoud



Leest u de gebruiksaanwijzing zorgvuldig door voordat u de lift in gebruikneemt. Volg de instructies zorgvuldig.

Twin Busch Netherland B.V. | Alexander Bellstraat 4 | 7442DE Nijverdal

Tel.: +31 (0) 548 61 44 11 | info@twinbusch.nl

Inhoudsopgave

1. Belangrijke veiligheidsinstructies

- 1.1 Belangrijke instructies
- 1.2 Gekwalificeerd personeel
- 1.3 Gevareninstructies
- 1.4 Training
- 1.5 Waarschuwingstekens

2. Overzicht over de brug

- 2.1 Algemene beschrijvingen
- 2.2 Technische gegevens
- 2.3 Veiligheidsvoorzieningen
- 2.4 Montage van de brug
- 2.5 Typeplaatje

3. Montagehandleiding

- 3.1 Voorbereidingen voor de installatie
- 3.2 Voorzorgsmaatregelen voor de installatie
- 3.3 Installatie
- 3.4 Elementen, die na de installatie gecontroleerd moeten worden

4. Gebruiksaanwijzingen

- 4.1 Voorzorgsmaatregelen
- 4.2 Stroomschema voor het gebruik
- 4.3 Handleiding

5. Foutverhelping

6. Onderhoud

7. Bijlage

- Bijlage 1, paklijst van de hele brug
- Bijlage 2, totaal diagram
- Bijlage 3, hydraulisch werksysteem
- Bijlage 4, schakelplan
- Bijlage 5, afzonderlijke diagram voor de brug
- Bijlage 6, lijst met reserveonderdelen

1. Belangrijke veiligheidsinstructies

1.1 Belangrijke instructies

We bieden een jaar kwaliteitsgarantie voor de hele hefbrug aan, elk kwaliteitsprobleem wordt tot tevredenheid van de gebruiker opgelost. Wij aanvaarden echter geen verantwoordelijkheid voor schade die door onjuiste installatie en gebruik, overbelasting of ongeoorloofde bodemgesteldheid zijn ontstaan.

Gebruikers moeten er altijd rekening mee houden dat deze hefbrug speciaal is ontworpen om auto's of andere voertuigen op te heffen, gebruik deze daarom nooit voor andere doeleinden. Anders aanvaarden we, evenals onze dealer, geen aansprakelijkheid voor ongevallen of schade aan de hefbrug.

Let absoluut op het aangebrachte label op de hefbrug waarop de max. draaglast is aangegeven en we verzoeken u om nooit een voertuig met een hoger gewicht op te heffen.

Lees deze handleiding aandachtig door voordat u de hefbrug in gebruik neemt om economisch verlies of persoonlijk letsel als gevolg van onjuist gebruik te voorkomen.

Zonder ons professionele advies is het de gebruiker niet toegestaan wijzigingen aan te brengen aan de besturingseenheid of een andere mechanische eenheid.

1.2 Gekwalificeerd personeel

1.2.1 Alleen gekwalificeerd geschoold personeel mag de hefbrug bedienen.

1.2.2 De elektrische aansluiting moet door een gekwalificeerde elektricien worden uitgevoerd.

1.2.3 Niet betrokken personen zijn in het hijsbereik niet toegelaten.

1.3 Gevareninstructies

1.3.1 Installeer de hefbrug niet op een asfaltwegdek.

1.3.2 Lees en begrijp de veiligheidswaarschuwingen voordat u de hefbrug bedient.

1.3.3 Verlaat de besturing niet, terwijl de hefbrug nog in beweging is.

1.3.4 Houd handen en voeten uit de buurt van bewegende onderdelen. Let bij het neerlaten op uw voeten

1.3.5 Alleen gekwalificeerd geschoold personeel mag de hefbrug bedienen.

1.3.6 Draag geen ongeschikte kledingstukken die kunnen vast komen te zitten tussen bewegende onderdelen van de hefbrug.

1.3.7 Om eventuele incidenten die kunnen optreden te voorkomen, moeten de omliggende plaatsen van de hefbrug schoon en onbelangrijk zijn.

1.3.8 De hefbrug is zo ontworpen, dat deze het hele voertuig met het maximale gewicht van de toegestane draagkracht opheft.

1.3.9 Zorg er altijd voor dat de veiligheidssloten zijn ingeschakeld voordat u in de buurt van of onder het voertuig probeert te werken. Verwijder nooit veiligheidsgerelateerde componenten uit de hefbrug.

Niet gebruiken als veiligheidsgerelateerde componenten beschadigd zijn of ontbreken.

1.3.10 Laat het voertuig niet schommelen terwijl het zich op de hefbrug bevindt. Verwijder geen zware componenten van het voertuig die overmatige gewichtsverlaging kunnen veroorzaken.

1.3.11 Controleer de delen van de hefbrug te allen tijde om de beweeglijkheid van bewegende onderdelen en synchronisatieprestaties te garanderen. Zorg ervoor dat ze regelmatig wordt onderhouden. Als er iets ongewoons gebeurt, gebruik dan de hefbrug niet meer en neem contact met ons op, om hulp te verkrijgen.

1.3.12 Laat de hefbrug dalen tot op de laagste positie. Vergeet niet om de stroomtoevoer te onderbreken, als de dienst is beëindigd.

1.3.13 Verander geen onderdelen van de hefbrug of instructies van de fabrikant.

1.3.14 Als de hefbrug voor een lange tijd niet wordt gebruikt, trek de stroombron uit, maak de olietank leeg en smeer de bewegende onderdelen.

1.4 Training

Alleen opgeleide personen mogen de brug bedienen. We zijn heel bereid om indien nodig de gebruikers professioneel te trainen.

Opgelet: Gelieve de afvalolie op de juiste manier weg te gooien om redenen van milieubescherming.

1.5 Waarschuwingen (Lees en begrijp alle veiligheidsinstructies voor gebruik)

Alle aan de hefbrug aangebrachte veiligheidswaarschuwingen om de gebruiker te waarschuwen voor een veilige werking. De waarschuwingen moeten schoon worden gehouden en moeten worden vervangen, als ze versleten of afgevallen zijn. Lees de verklaringen van de waarschuwingen zorgvuldig door en probeer ze te onthouden.



Vóór gebruik de handleiding en de veiligheidsinstructies zorgvuldig lezen!



Bediening van de hefbrug alleen door geschoold personeel!



Reparaties en onderhoud alleen door geschoold personeel, nooit veiligheidsvoorzieningen buiten bedrijf stellen!



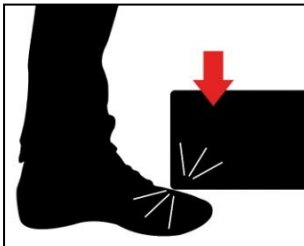
Alleen geschoold personeel is in de omgeving van de hefbrug toegestaan!



Vluchtwegen altijd vrijhouden!



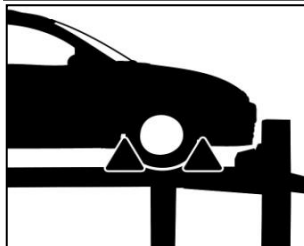
De aanwezigheid van personen (bij heffen of dalen) onder de hefbrug is verboden!



Let bij het neerlaten op uw voeten! Pletgevaar!



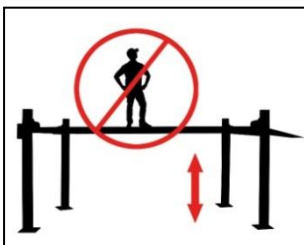
Pletgevaar bij het Heffen of neerlaten!



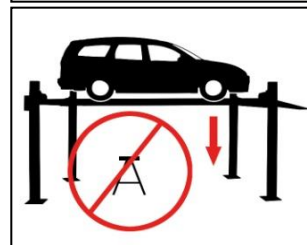
Voertuig beveiligen tegen weggrollen!



Beschadigde hefbrug mag niet in gebruik worden genomen!



Sta niet op de rijbanen (tijdens het heffen of het neerlaten)!



Geen voorwerpen onder de hefbrug bij het neerlaten!



Hefbrug niet met voertuigen rangeren!



Gebruiken alleen op een effen vloer!

2. Overzicht over de hefbrug

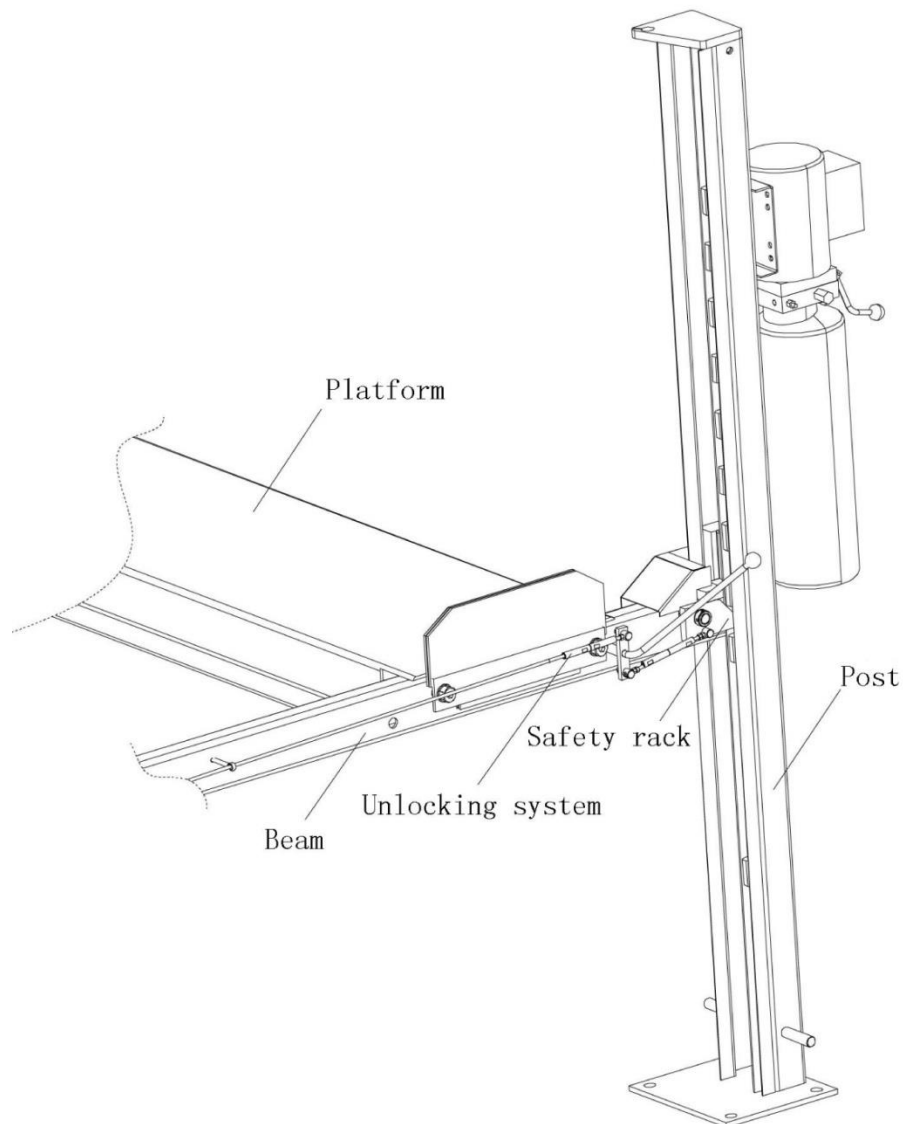
2.1 Algemene beschrijvingen

Deze 4-kolommen dubbele parkeerhefbrug bestaat over het algemeen uit vier kolommen, twee dragers, twee platforms, een hydraulische oliecilinder en een motor. De hefbrug wordt door een elektrohydraulisch systeem aangedreven. Het op- en afrijden van de platforms wordt door heen en weer beweging van de cilinder gestuurd. Om maximale veiligheid te garanderen, is ze uitgerust met mechanische veiligheidssloten in de vier kolommen, die automatisch vastgrijpen tijdens het hefproces, om te voorkomen dat de platforms plotseling vallen.

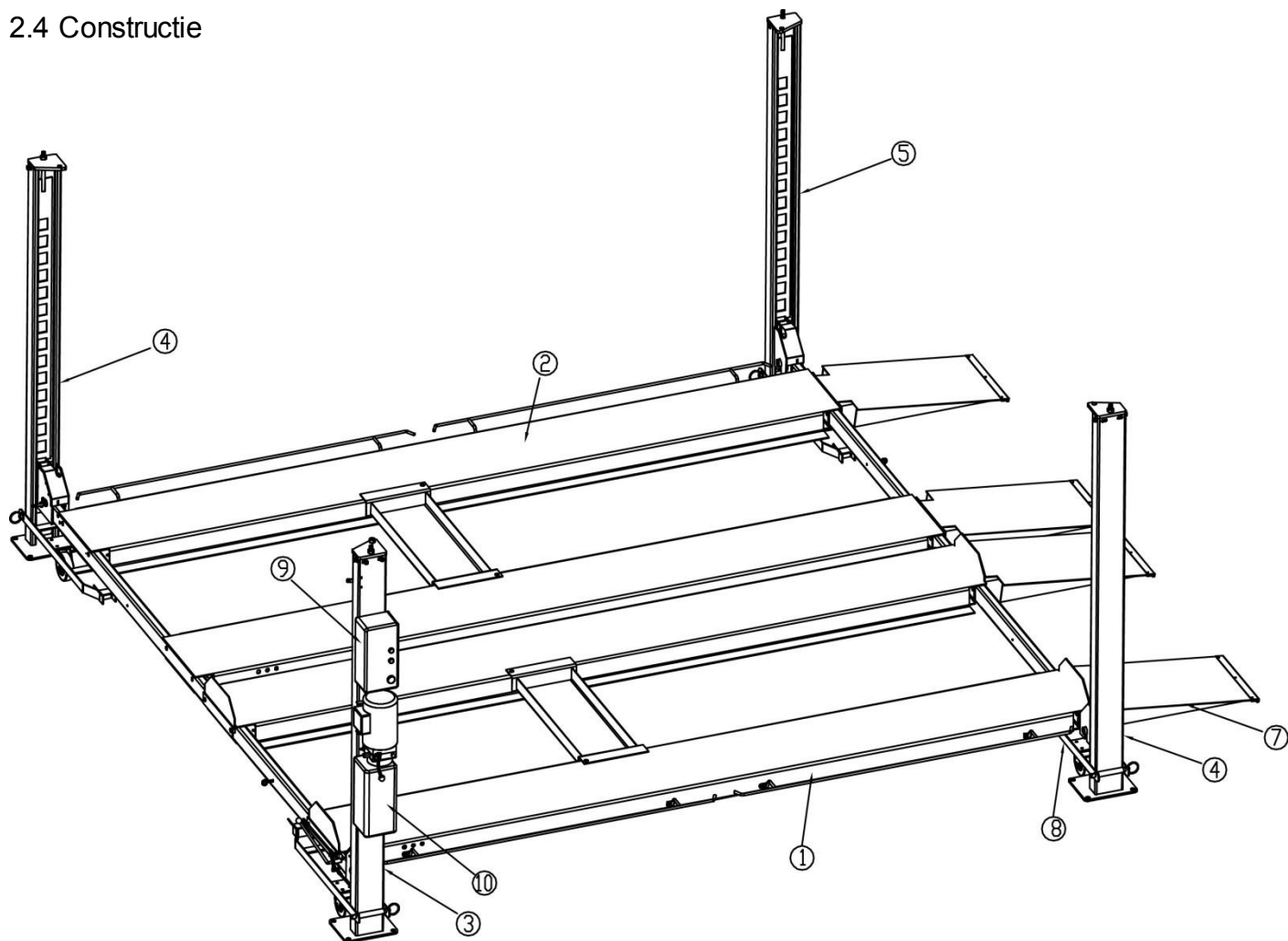
2.2 Technische gegevens

Hefhoogte:	1.900 mm.
Min. Hoogte:	122 mm
Draagvermogen:	3.600 kg
Heftijd:	50 sec.
Voeding:	220V / 380V, 50HZ

2.3 Veiligheidsconstructie



2.4 Constructie



1. Hoofdplatform
2. Hulplatform
3. Hoofdkolom
4. Sub-kolom 1
5. Sub-kolom 2
6. Drager
7. Ramp
8. Mobile kit (optioneel)
9. Besturingskast
10. Prestatie-eenheid (motor, pomp, olietank, hydraulisch blok)

2.5 Typeplaatje

Het typeplaatje is onder de olietank bevestigd.

Controleer de werkspanning en de hefcapaciteit op het typeplaatje.

Hef geen voertuigen op wiens gewicht de capaciteit overschrijdt.

Serienummer en Productiedatum kunnen nuttig zijn voor de klantenservice.

3. Installatiehandleiding

3.1 Voorbereidingen voor de installatie

3.1.1 Benodigde werkgereedschappen en uitrustingen

Geschikt hefwerktuig

Hydraulische olie

Boorhamer met een boor van 19

Krijt en meetlint, 8 meter

Steeksleutel en platte open steeksleutel, een set inbussleutels, kruis - en sleufkopschroevendraaier.

Hamer tangen, Ø17, Ø19, Ø22 steeksleutel.

3.1.2 Lijst voor inspectie van onderdelen --- Bijlage 1 (paklijst)

Open de verpakking en controleer of onderdelen volgens bijlage 1 ontbreken.

Aarzel niet om contact met ons op te nemen als er onderdelen zouden ontbreken.

3.1.3 Bodemgesteldheid

De hefbrug moet op een gladde en solide betonnen vloer worden gemonteerd, met een vlakheidstolerantie van minder dan 5 mm en een minimale dikte van 200 mm. Bovendien moet de nieuw aangelegde betonnen vloer langer dan 28 dagen worden uitgehard en versterkt.

3.2 Voorzorgsmaatregelen voor de installatie

3.2.1 Zorg ervoor dat de vier kolommen parallel en loodrecht op de grond staan.

3.2.2 De aansluitingen van de olieslang en staalkabel moeten stevig zijn verbonden om losraken van de staalkabel en lekkage van de olieleiding te voorkomen.

3.2.3 Alle schroeven moeten goed zijn vastgeschroefd.

3.2.4 Plaats geen voertuig op de hefbrug tijdens het proefdraaien.

3.3 Installatie instructies

Stap 1: Kies een geschikte plaats uit.

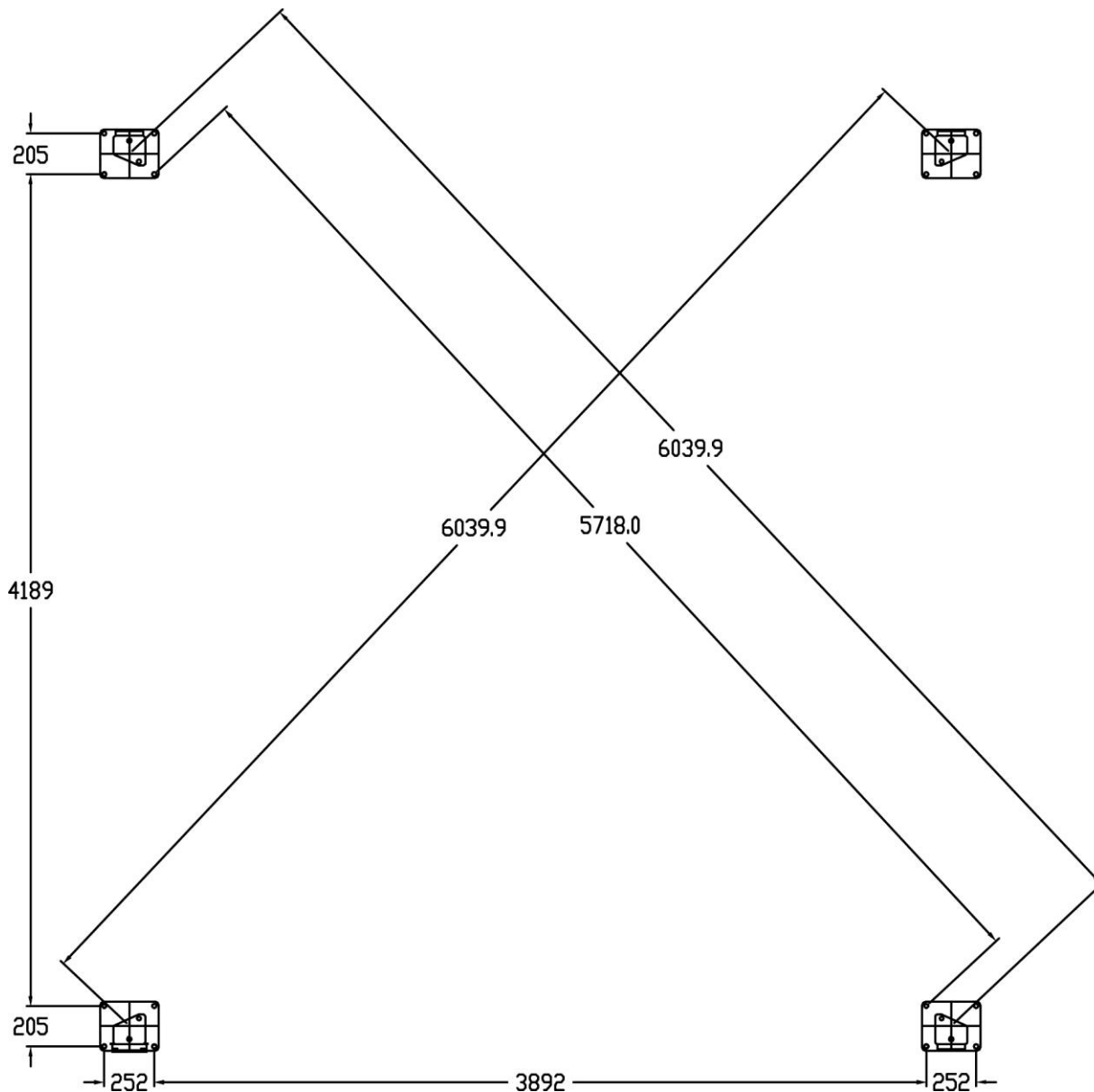
Standaardvereisten

Onze hefbruggen zijn alleen geschikt voor binnen. De hefbrug moet op een gladde en stevige betonnen vloer worden bevestigd. Installeer deze hefbrug niet op betonnen balken of op een tweede of verhoogde vloer zonder eerst contact op te nemen met de bouwingenieur. Zorg ervoor dat de ruimte rond of boven de hefbrug vrij is van obstakels, zoals verwarmingsstoestellen, bouwsteunen, elektrische bedrading, enz.

Een funderingsplan is te vinden op www.twinbusch.de

Stap 2: Gebruik de installatie lay-out.

Zodra de installatielocatie is bepaald, markeert u eerst de positie van de vier posten met een meetlint en krijt. Zorg ervoor dat twee diagonale lijnen een gelijke lengte hebben.



Stap 3: Open de verpakking.

1. Plaats een paar houten latten op de vloer en gebruik vervolgens een kraan om het verpakkingsframe op de houten latten te plaatsen.
2. Hang de platforms van de brug aan een kraan en draai vervolgens de bovenste schroeven los en verwijder het eerste platform en plaats het op de voorbereide houten latten.
3. Schroef de onderste schroef los en verwijder het verpakkingsframe aan beide zijden.
4. Verwijder de schokabsorberende plastic folie met een mes.

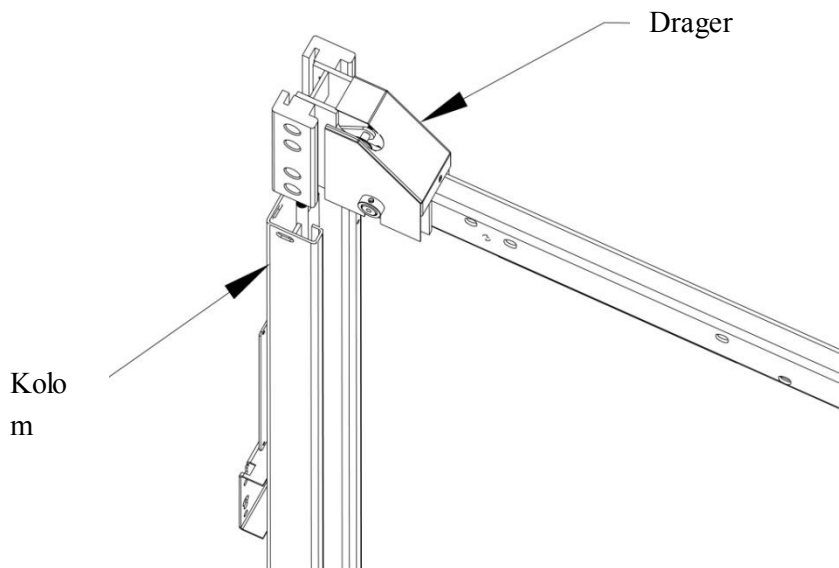
Stap 4: Gebruik een kraan om de algemene onderdelen op de volgende manier te positioneren

Oliecilinder, staalkabel en olieslang werden reeds voor het verpakken in de hoofdkolom gemonteerd.

draadkabel, olieslang, veiligheidsslot, enz. werden reeds voor het verpakken in de dragers bevestigd.

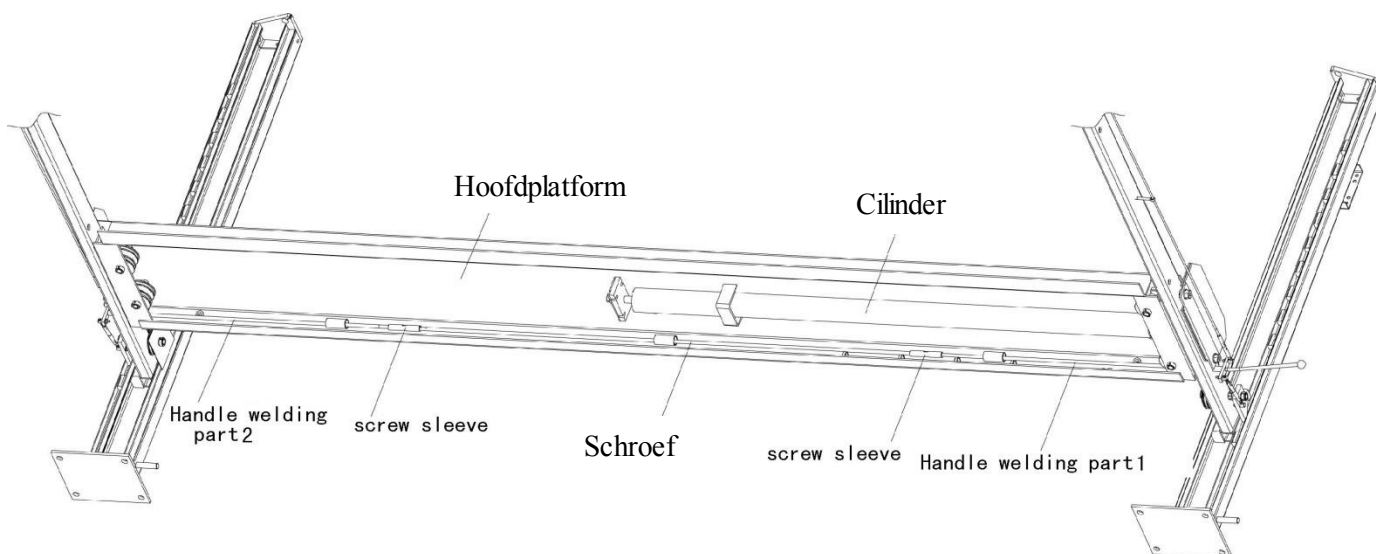
Stap 5: Plaats de vier kolommen in de voorafgaande positie.

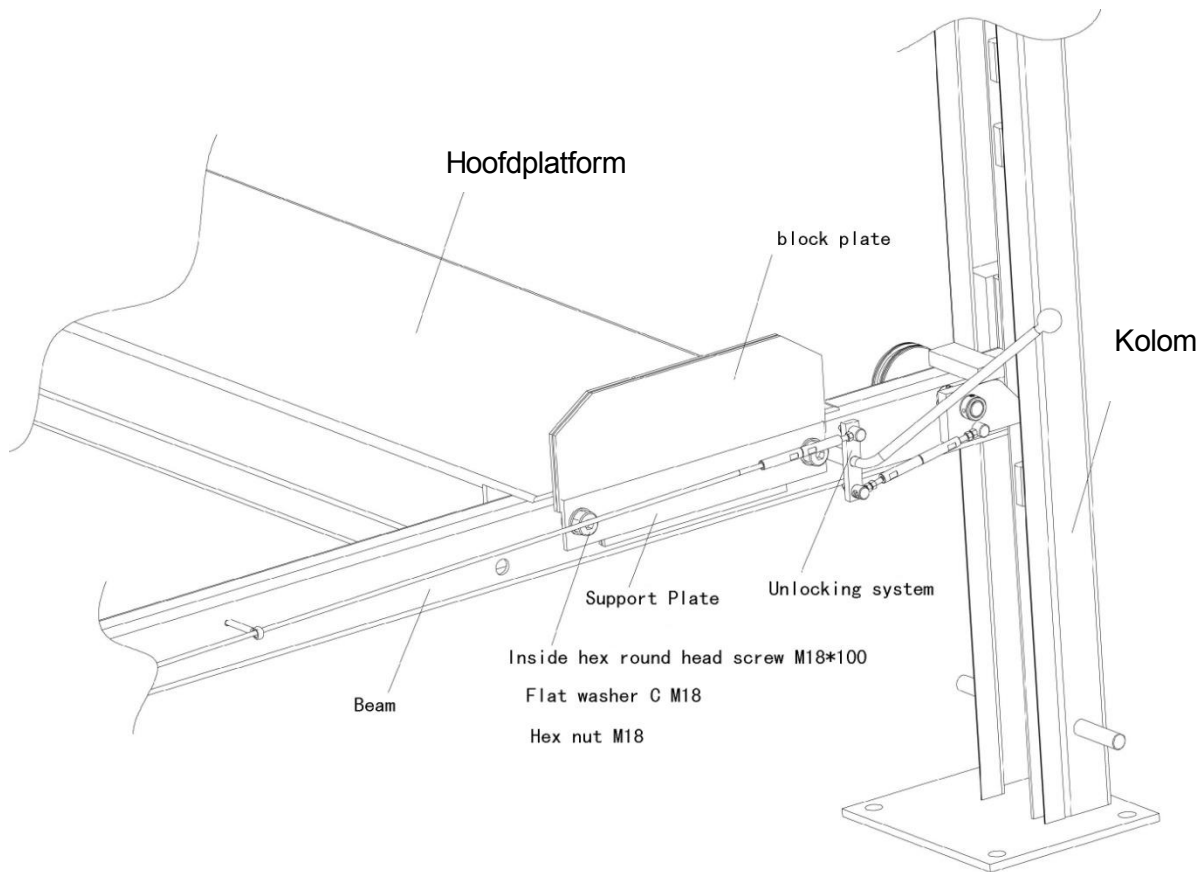
Stap 6: Plaats de dwarsbalk in de kolom, zie onderaan bijgevoegde afbeelding. (Het is beter om ze iets onder de dwarsbalk te plaatsen, ongeveer 800 mm hoog om te voorkomen dat de kolommen omkantelen.)



Stap 7: Installeer het platform en de verbindingsplaat

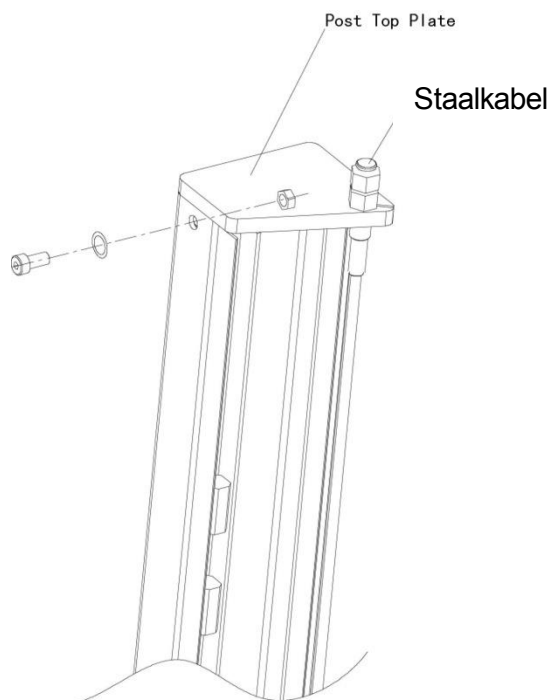
1. Installeer de ontgrendelingsonderdelen, verbind (1) aan en behandel de schroefverbinding met 2 schroefhulzen, Volg de bijgevoegde afbeelding,





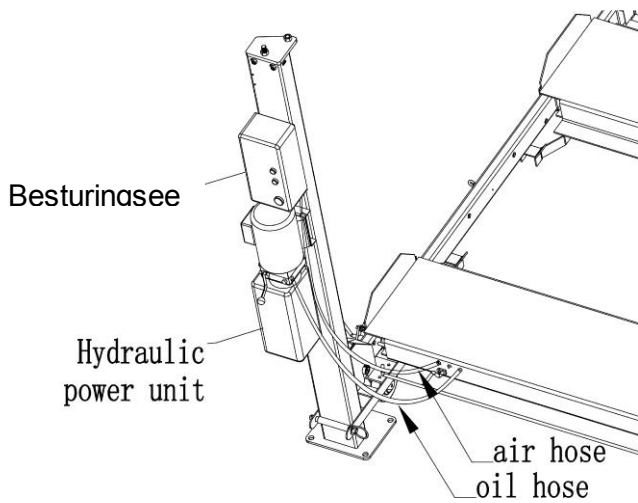
2. Gebruik een M18 * 100 zeskantschroef met ronde kop, een M18 zeskantmoer en platte sluitring [18] om het platform, de drager en de verbindingsplaat te verbinden en plaats de blokplaat. Volg de bijgevoegde afbeelding.

Stap 8: Monteer de bovenplaten van de kolommen. Gebruik de M12 * 25 zeskantschroef, de M12 zeskantmoer, de sluitring [12] om de bovenplaat te bevestigen en trek vervolgens de 4 staalkabels op de bovenplaat vast.



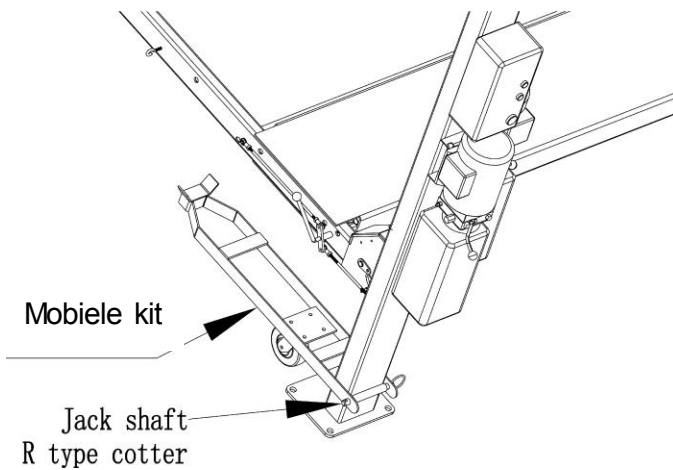
Stap 9: Monteer het hydraulisch aggregaat en de besturingsbox.

1. Slang en olieslang aan het hydraulisch aggregaat aansluiten. Volg de bijgevoegde afbeelding.
2. Stuurkast aan de kolommen met 4 kruisgleuf- vlakke kop schroeven bevestigen. Tegenhanger verbinden de besturingskabel.



1. Voeding
2. Motorkabel
3. Kabel eindschakelaar

Stap 10:



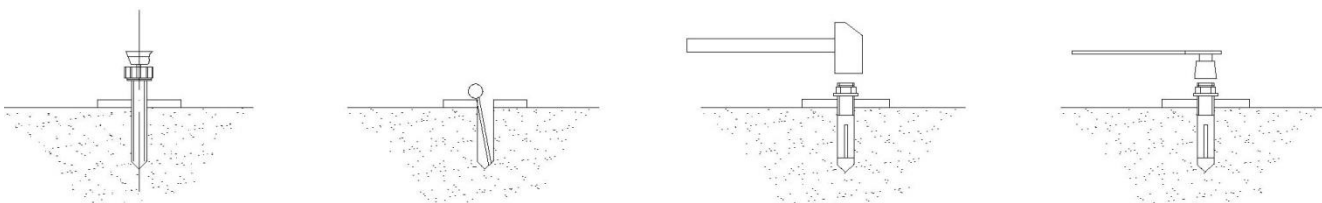
Stap 11: Pas de synchronisatie aan.

Gelieve geen auto op de brug te plaatsen als u de synchronisatie aan het instellen bent.

Schakel het apparaat in en druk op de OP-toets, nadat het controlelampje is gaan branden. Meet of beide platformhoogten gelijk zijn, zo niet, stel de staalkabel af van de bovenste kolom intussen controleert u de veiligheidsvergrendeling (indien handmatige vrijgave beschikbaar is).

Stap 12: Installeer de ramp, plaats de afdekking A en de afdekking B op de drager en plaats de oliebakken. (Laat het platform tot op het min. zakken, als u de ramp installeert.

Stap 13: Monteer het zwaarlastanker.



3.4 Punten, die na de installatie gecontroleerd moeten worden.

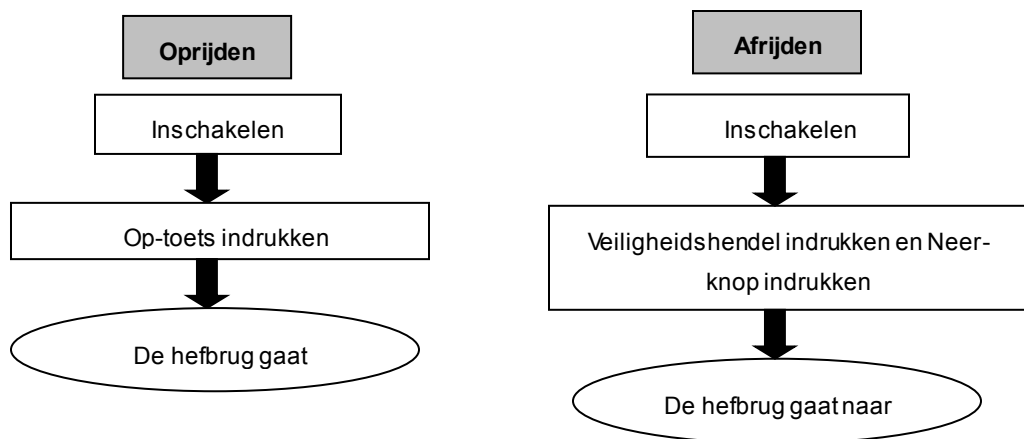
S/N	Controleren	Ja	Nee
1	Staan de kolommen loodrecht op de bodem?		
2	Zijn de olieslangen goed verbonden?		
3	Zijn de staakabels goed verbonden?		
4	Zijn de twee platforms goed verbonden?		
5	Zijn de elektrische verbindingen correct?		
6	Zijn de resterende gewrichten allemaal vastgeschroefd?		
7	Moeten alle artikelen met vet worden gesmeerd?		

4. Handleiding

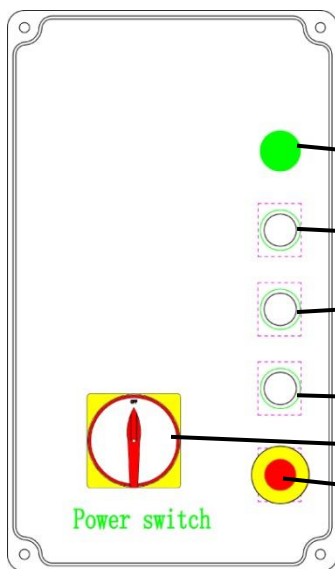
4.1 Voorzorgsmaatregelen

- 4.1.1 Controleer alle aansluitingen van de olieslang. Alleen als er geen lekkage is, kan de hefbrug in gebruik worden genomen.
- 4.1.2 De hefbrug mag niet worden gebruikt bij defecten aan de veiligheidsinrichting.
- 4.1.3 De hefbrug mag een voertuig niet opheffen of neerlaten als zijn zwaartepunt zich niet in het midden van de platform bevindt. Anders aanvaarden de fabrikant en onze dealers geen verantwoordelijkheid voor de daaruit voortvloeiende schade.
- 4.1.4 Exploitanten en ander betrokken personeel moeten tijdens het hef- en dalproces op een veilige plaats staan.
- 4.1.5 Als de platforms tot de gewenste hoogte stijgen, schakel dan onmiddellijk de voeding uit, om onjuiste bediening door onbedoelde personen te voorkomen.
- 4.1.6 Zorg ervoor dat de veiligheidsvergrendeling van de hefbrug is geactiveerd voordat u onder het voertuig gaat werken. Tijdens het hef- en dalproces mogen er zich geen personen onder het voertuig bevinden.

4.2 Schema voor het gebruik



4.3 Handleiding



Naam	Functie
Indicatielampje	Brand wanneer de hefbrug INgeschakeld is
Zoemer	Signaleert wanneer de hefbrug naar boven gaat
Op-toets	De hefbrug gaat omhoog
Vergrendelings-toets	De hefbrug gaat in de vergrendeling
Neer-knop	De hefbrug gaat naar beneden
Hoofdschakelaar	Schakel de voeding in/uit
Noodsstop	Ontkoppeld de voeding

5. Foutopsporing

OPGELET: Als de storing niet door uzelf verholpen kon worden, aarzel dan niet om contact met ons op te nemen. Trouwens, uw problemen zullen veel sneller worden beoordeeld en opgelost als u ons meer details of foto's van het probleem kunt geven.

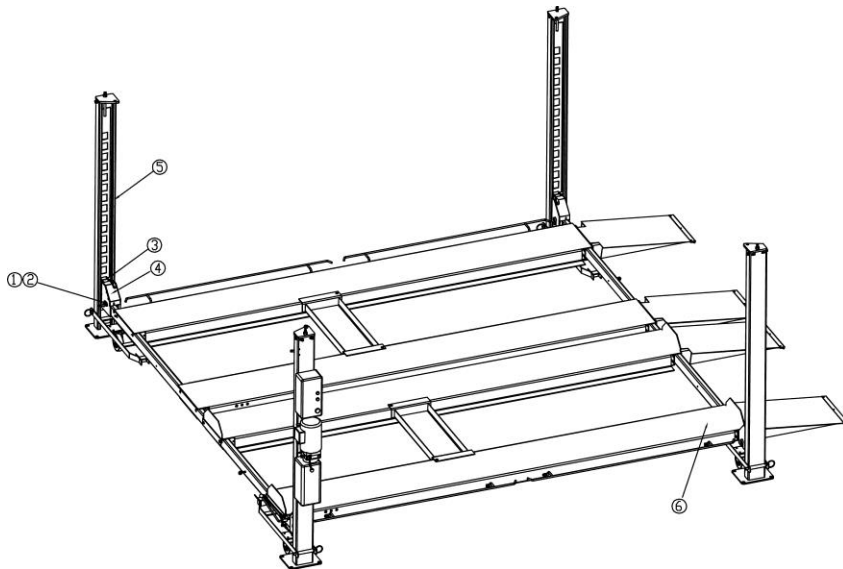
Fout	Basis	oplossing
Abnormaal geluid	Op de binnenkant van de kolommen is slijtage	Reinig en smeer de kolom
	Verontreiniging in de kolom	Reinig deze
De motor draait niet	Bekabeling defect	Aansluiting controleren
	Motor defect	Vernieuw de motor
	Eindschakelaar functioneert niet	Stel de schakelaar opnieuw in of vernieuw hem
Motor draait maar zonder beweging van de brug	De motor draait verkeerd	Draaiveld veranderen (400V)
	De overloopklep zit los of is vastgelopen	Reinigen of vernieuwen
	Pomp is defect	Vernieuw de pomp
	Oliepeil te laag	Vul de tank bij
	Slangen lekken of zijn vastgelopen	Vernieuwen
	De dempingsklep zit los of is vastgelopen.	Reinigen of vernieuwen
Brug gaat langzaam naar beneden	Lekkage in het oliesysteem	Vernieuwen
	Cilinder lekt.	Opnieuw afdichten
	Een klep lekt	Vernieuwen
	Ontlastingsklep lekt	Vernieuwen
oprijbeweging te langzaam	Oliefilter lekt	Vernieuw het oliefilter
	Oliepeil te laag	Vul olie bij
	De overbelastingsklep is verkeerd ingesteld	Stel ze in
	Olietemperatuur is te hoog (meer dan 45 °C)	Wachten
	Afdichting van de cilinder is defect	Vervang de afdichting
	Kolommen niet voldoende gesmeerd	Smeer de kolommen
Afrijbeweging te langzaam	Klep defect	Vernieuwen
	Hydraulische olie is verontreinigd	Vervang de olie
	De beschermingsklep van de pomp is	Reinig de klep
	Slangleidingen zitten geklemd	Vernieuwen
Staalkabels zijn defect of afgescheurd	Onvoldoende smering of te oud	Vernieuw de kabels

6. Onderhoud

Een eenvoudig en goedkoop routineonderhoud kan ervoor zorgen dat de hefbrug normaal en veilig werkt.

Hieronder volgen de vereisten voor routineonderhoud. U kunt de frequentie van het routinematige -onderhoud bepalen aan de hand van de arbeidsomstandigheden en werktijden van uw hefbrug.

De volgende punten moeten worden gesmeerd;



SN	Naam
1	Rol
2	Rol
3	Loopvlakken
4	Veer
5	Staalkabel
6	Lasdelen glijwiel

6.1 Dagelijkse controle voor de bediening

De gebruiker moet een dagelijkse controle uitvoeren. De dagelijkse controle van het veiligheidsvergrendelingssysteem is erg belangrijk - de ontdekking van een apparaatstoring voorafgaand aan een actie kan u tijd besparen en u beschermen tegen grote verliezen, verwondingen of ongelukken.

- Controleer voor gebruik of de veiligheidssloten zijn ingeschakeld door een geluid.
- Controleer of de olieslang is aangesloten en of ze lekt of niet.
- Controleer of de bouten vastgeschroefd zijn.
- Controleer of de veiligheidstanden en het veiligheidsblok goed passen.

6.2 Wekelijkse controle

- Controleer de flexibiliteit van de bewegende onderdelen.
- Controleer de werkomstandigheden van veiligheidsonderdelen.
- Controleer de oliehoeveelheid in de olietank. Er is genoeg olie, als de auto in de hoogste positie kan worden gebracht. Anders is de olie niet voldoende.
- Controleer of de afsluitschroeven goed zijn vastgeschroefd.

6.3 Maandelijks controle van de elementen

- Controleer of de afsluitschroeven goed zijn vastgeschroefd.
- Controleer de dichtheid van het hydraulisch systeem en schroef de gewrichten vast, wanneer deze lekt.
- Controleer de toestand van de smering en slijtage van axiale pennen, sledes, hefarmen en andere bijbehorende onderdelen en vervang ze op tijd door nieuwe als ze niet goed werken.
- Controleer de smering- en slijtagetoestand van de staalkabels.

6.4 Jaarlijkse controle van de elementen

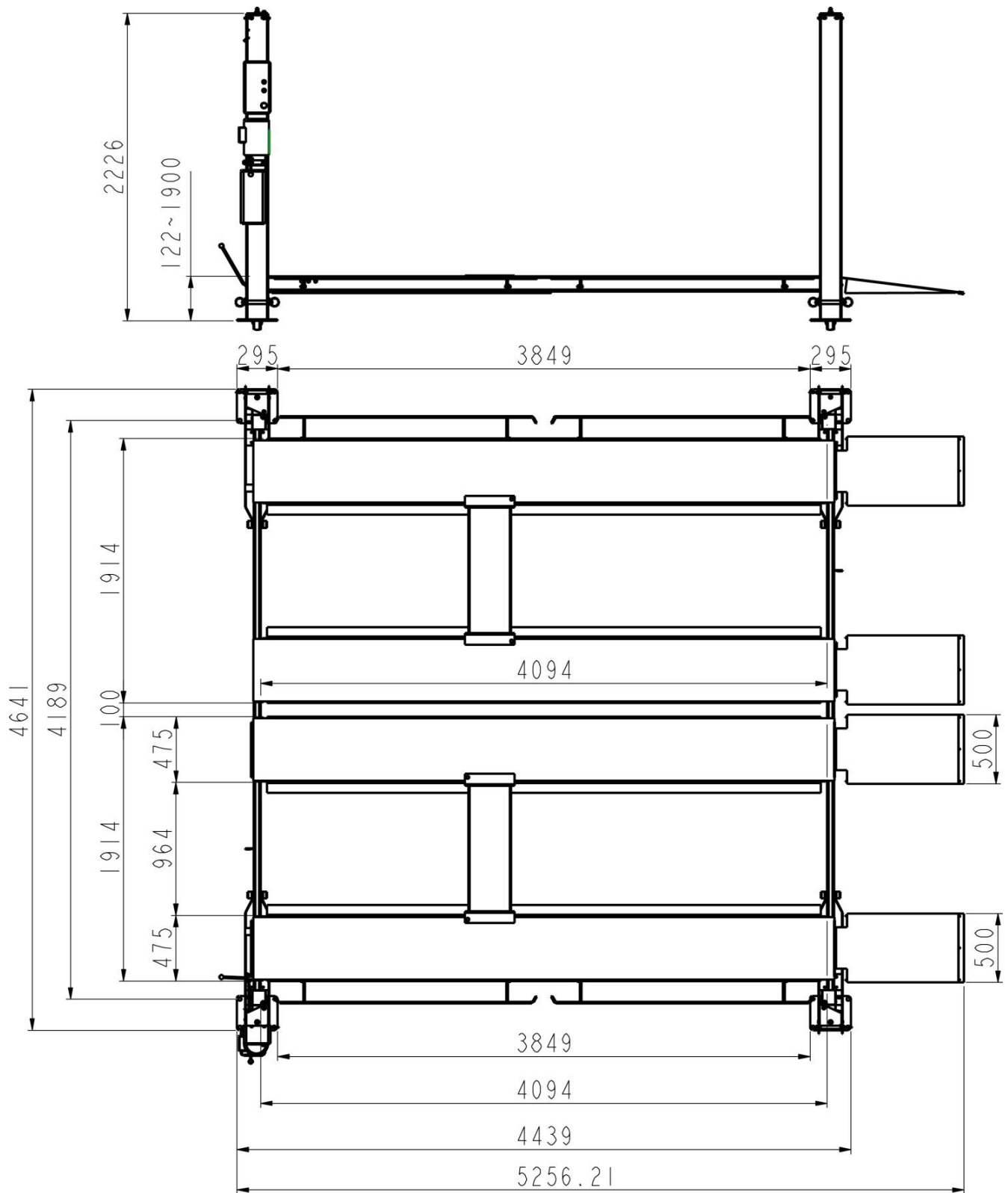
- Maak de olietank leeg en controleer de kwaliteit van de hydraulische olie.
- Wassen en reinigen van de oliefilter.

Wanneer de gebruiker de bovengenoemde onderhoudseisen strikt volgt, zal de brug in een goede bedrijfs-toestand blijven en ongevallen kunnen in de tussentijd grotendeels worden vermeden.

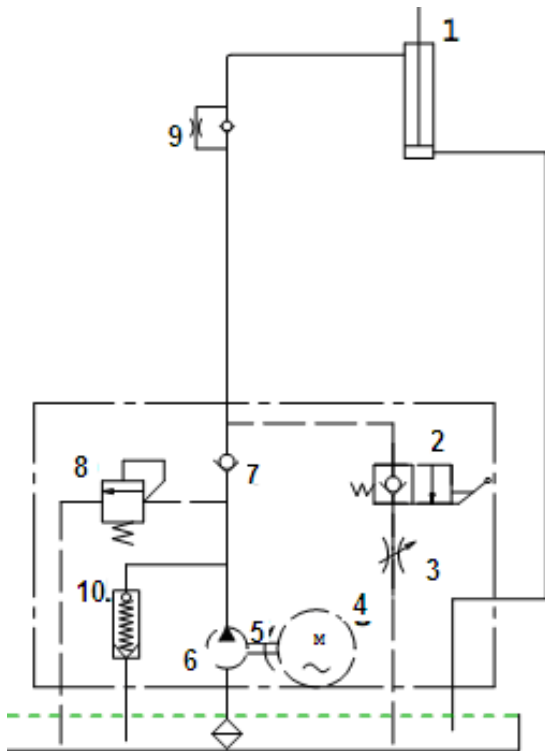
7. Bijlage

SN	Naam	Drawing/specificatie	Aantal	Notitie
1	Kolom	FL-8448PK-A4-B1	2	
2	Ramp	FL-8448P-A8	2	
3	Hoofdplatform	FL-8448P-A5-B1	1	
4	Hulpplatform	FL-8448P-A6-B1	1	
5	Hoofdkolom	FL-8448P-A1	1	
6	Subkolom	FL-8448P-A2	2	
7	Subkolom	FL-8448P-A3	1	
8	Motoreenheid		1	
9	Mobiele kit (optioneel)	FL-8448P-A13	4	
10	Split 3*40	GB/T 91-2000	4	
11	Olieslang	FL-8448P-A8-B5	1	
12	Zekeringsveer	FL-8448P-A8-B6	1	
13	Anker	M18X160	16	
14	Schroef	M18X100	16	
15	Moer	M18	16	
16	Sluitring	φ18	16	
17	Voetbescherming	FL-8448T-A10	4	
18	Afdekking	FL-8448P-A1-B3	2	
19	Afdekking	FL-8448P-A2-B2	2	
20	Plaat	FL-8448P-A9	4	
21	Besturingseenheid		1	
22	Olietank	950*600*40mm	4	
23	Rubberen blok	230*95*95	2	

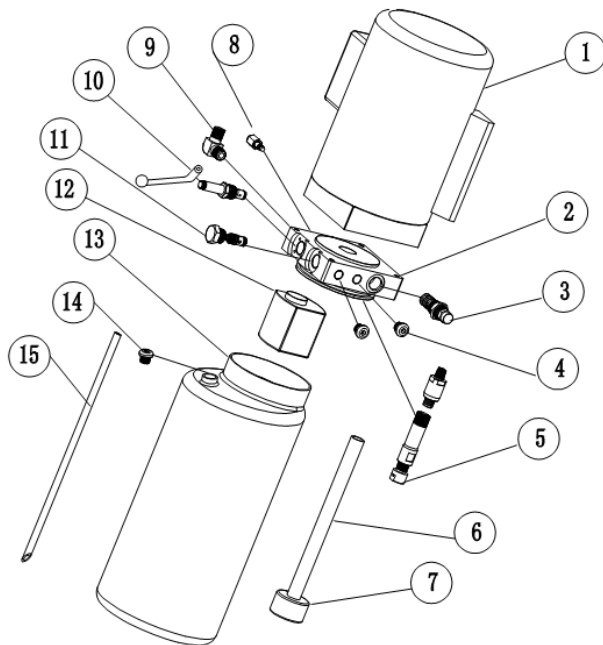
Bijlage 2 - Overzicht



Bijlage 3 - Hydrauliek

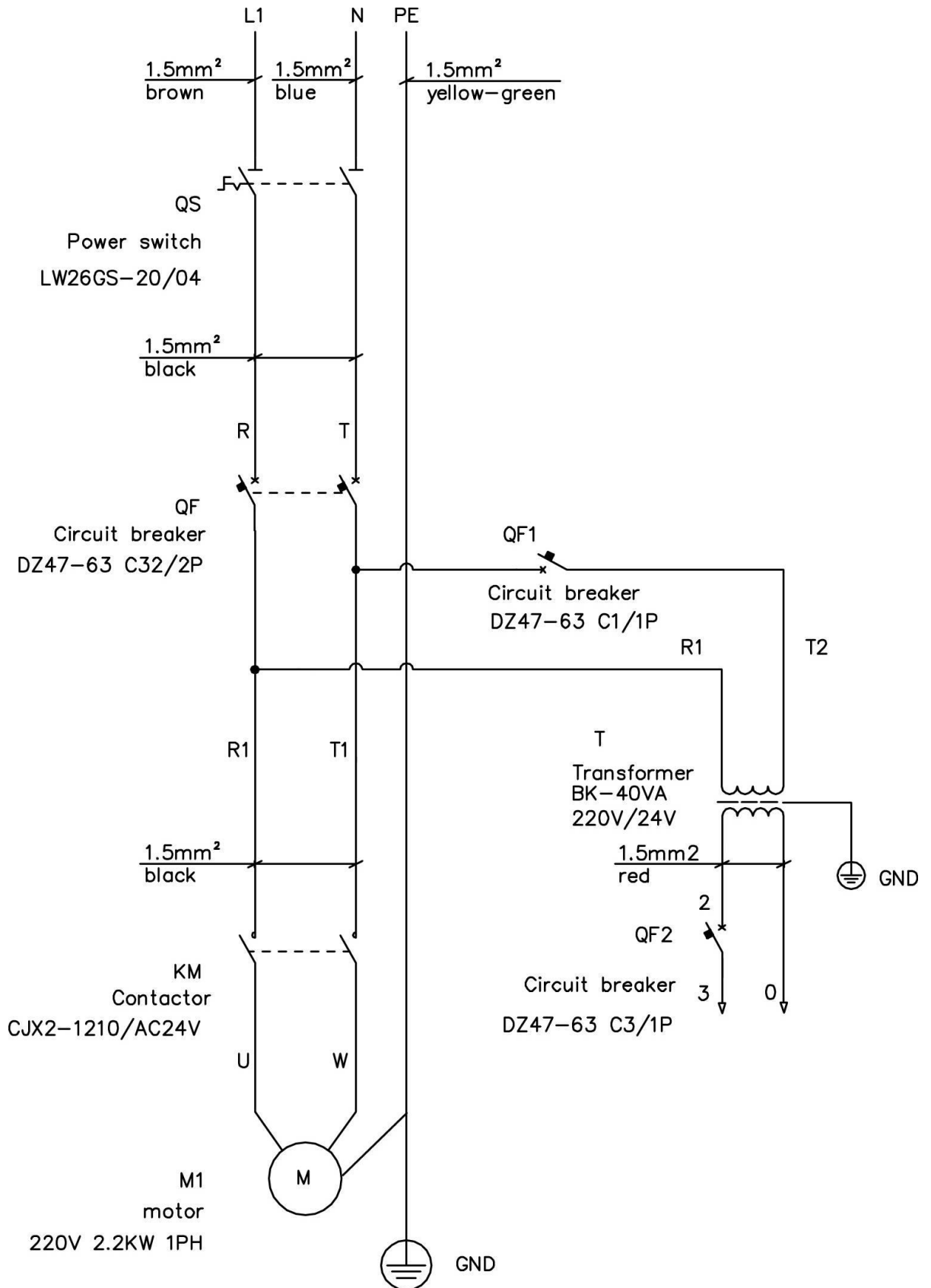


1. Cilinder
2. Klep voor noodafvoer
3. Stroomregelklep instelbaar
4. Motor
5. Koppeling
6. Pomp
7. Terugslagklep
8. Overdrukklep
9. Restrictieklep
10. Terugslagklep
veerbelastend

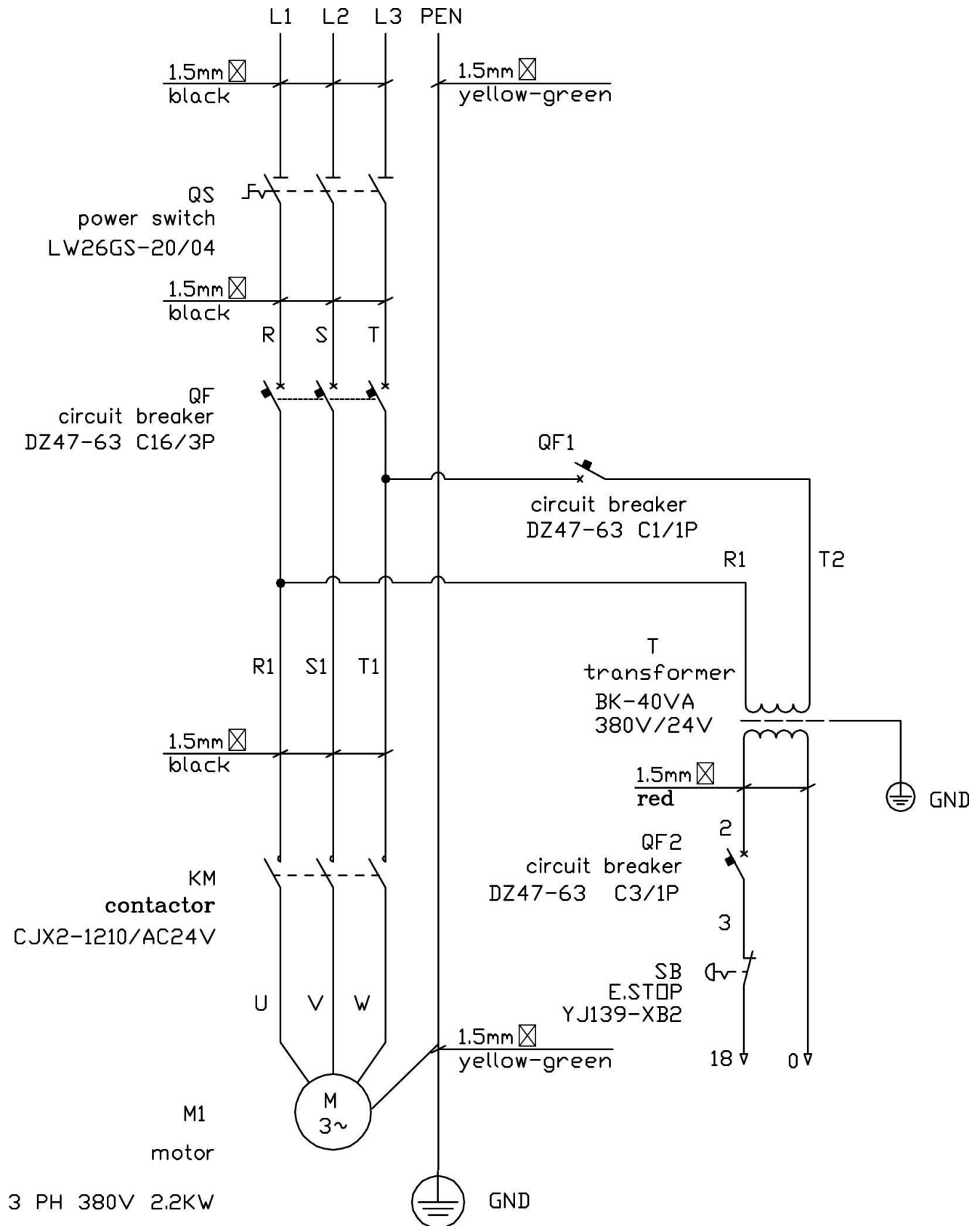


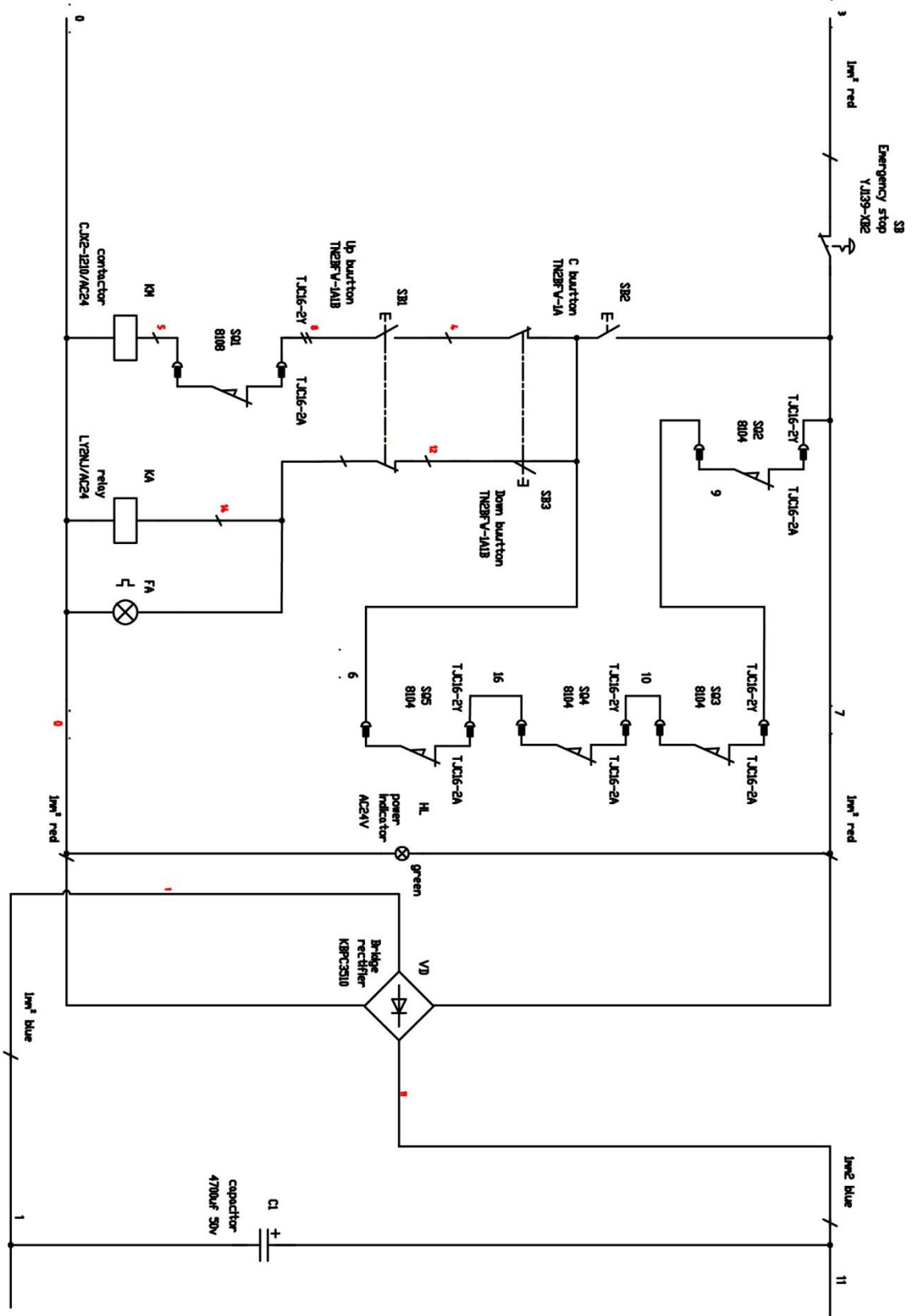
S/N	Naam	Aant
1	Motor	1
2	Hydraulisch blok	1
3	Overbelastingsklep	1
4	Stop	2
5	Terugslagklep	1
6	Leiding	1
7	Oliefilter	1
8	Stroomregelklep	1
9	Aansluiting	1
10	Klep voor noodafvoer	1
11	Terugslagklep	1
12	Pomp	1
13	Olietank	1
14	Afdekking olietank	1
15	Retourleiding	1

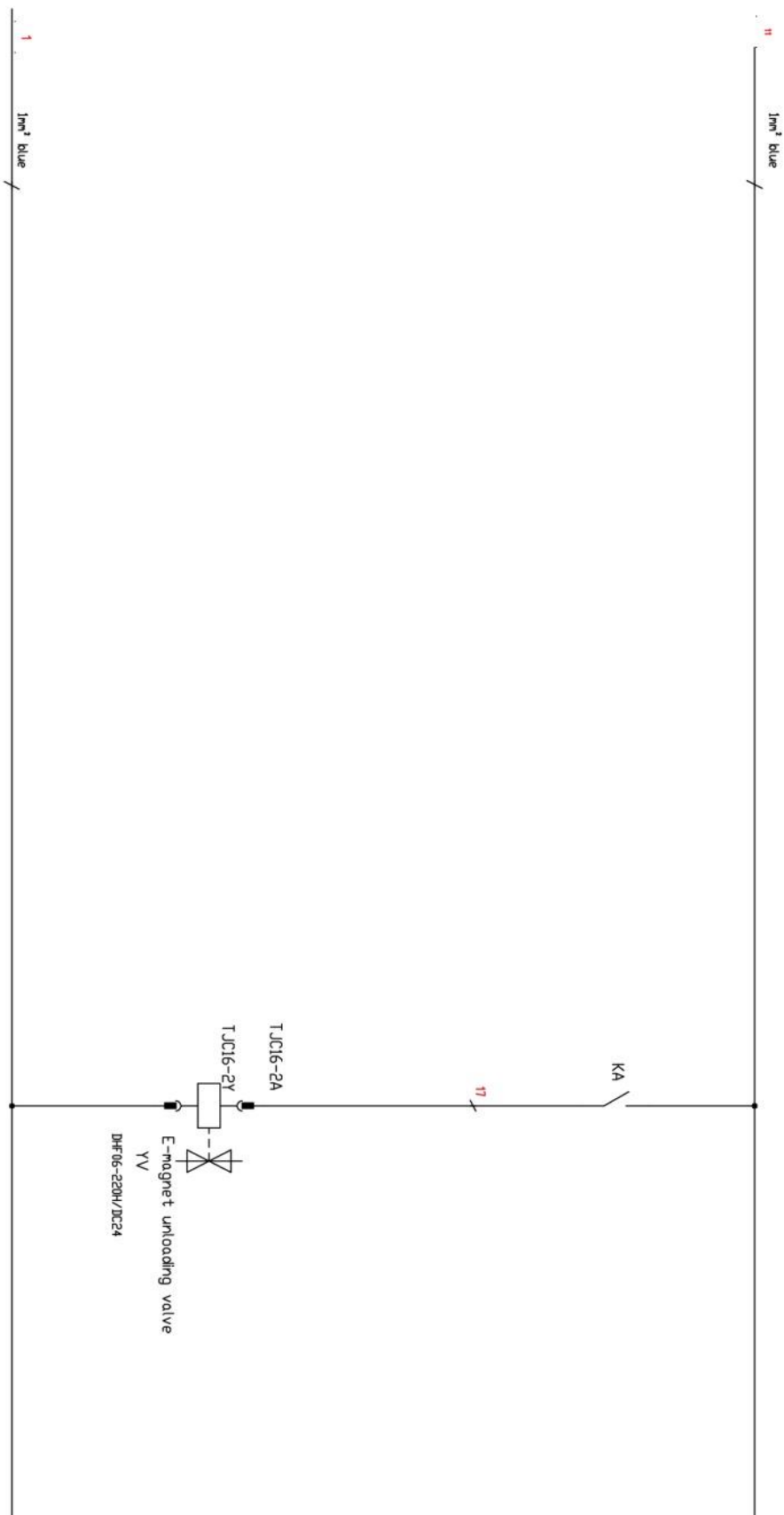
Bijlage 4 - Elektrisch schakelplan 220V



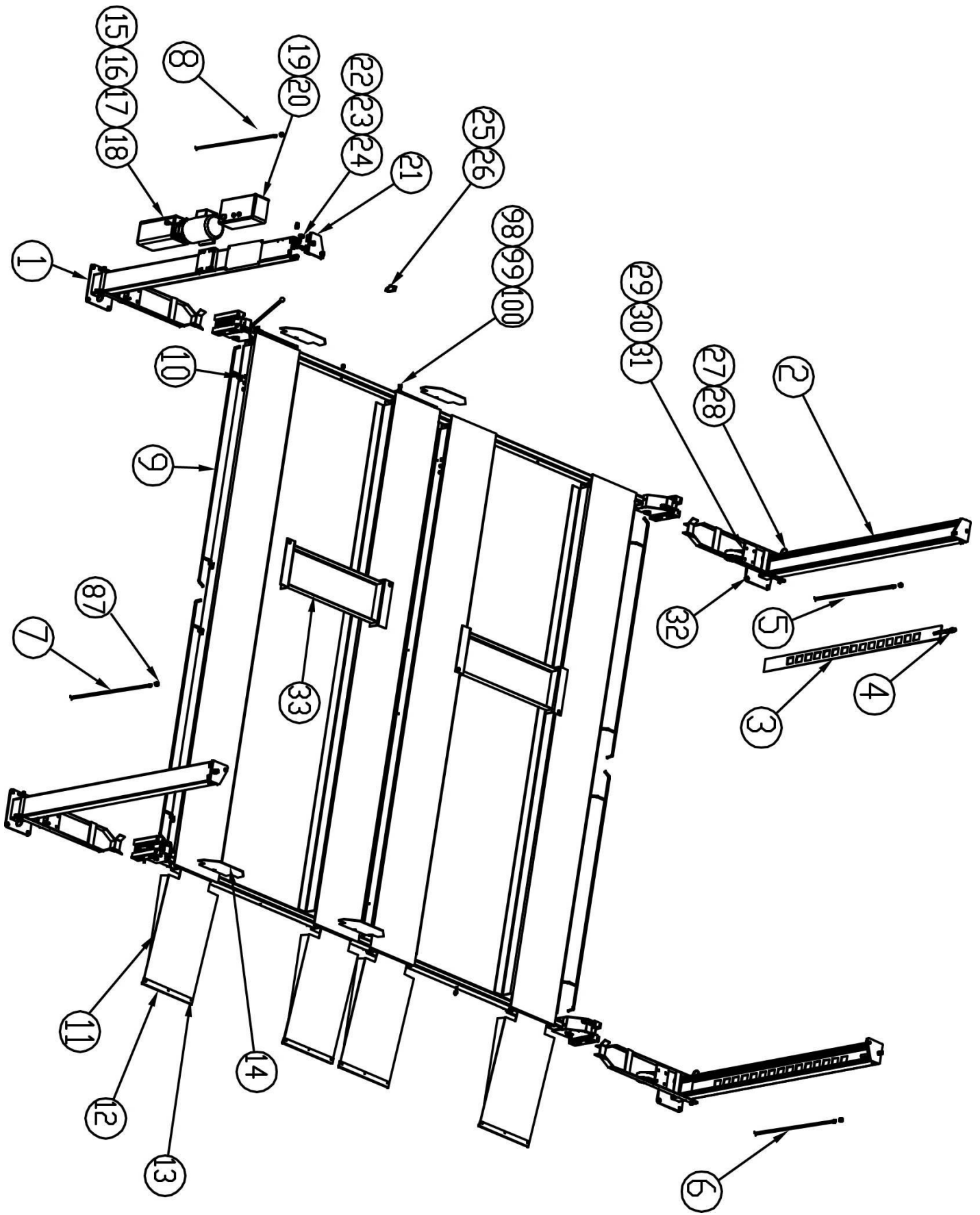
400V:

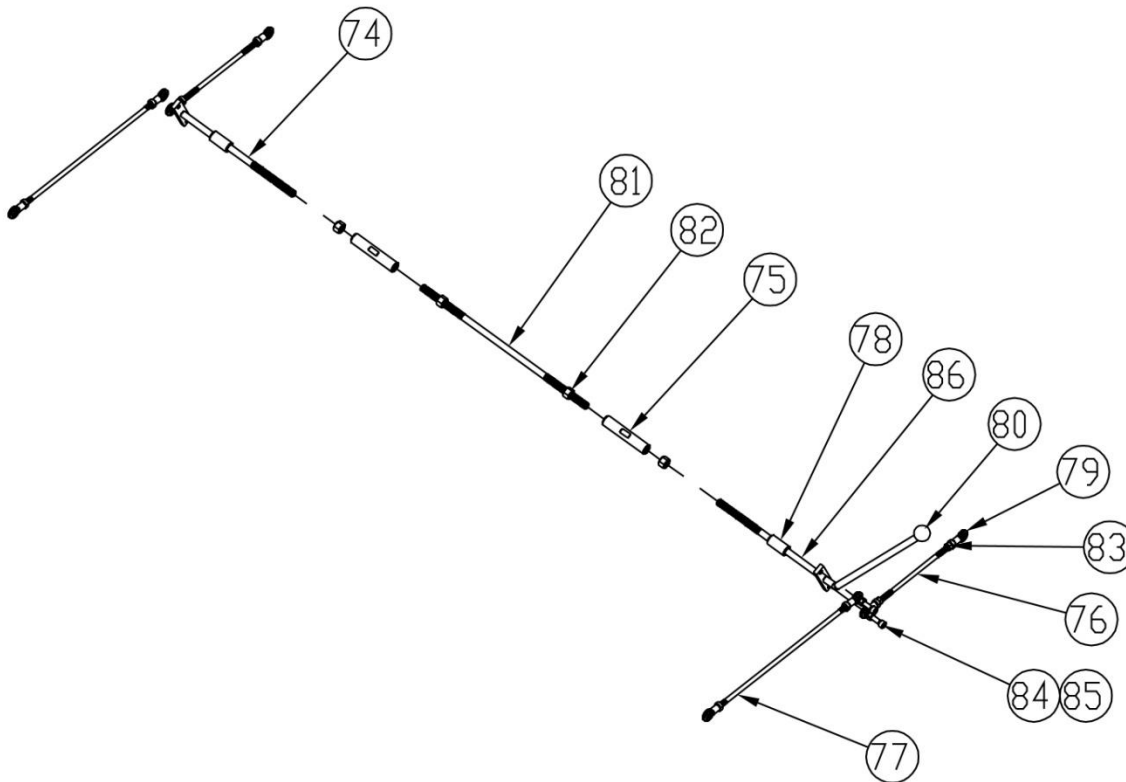
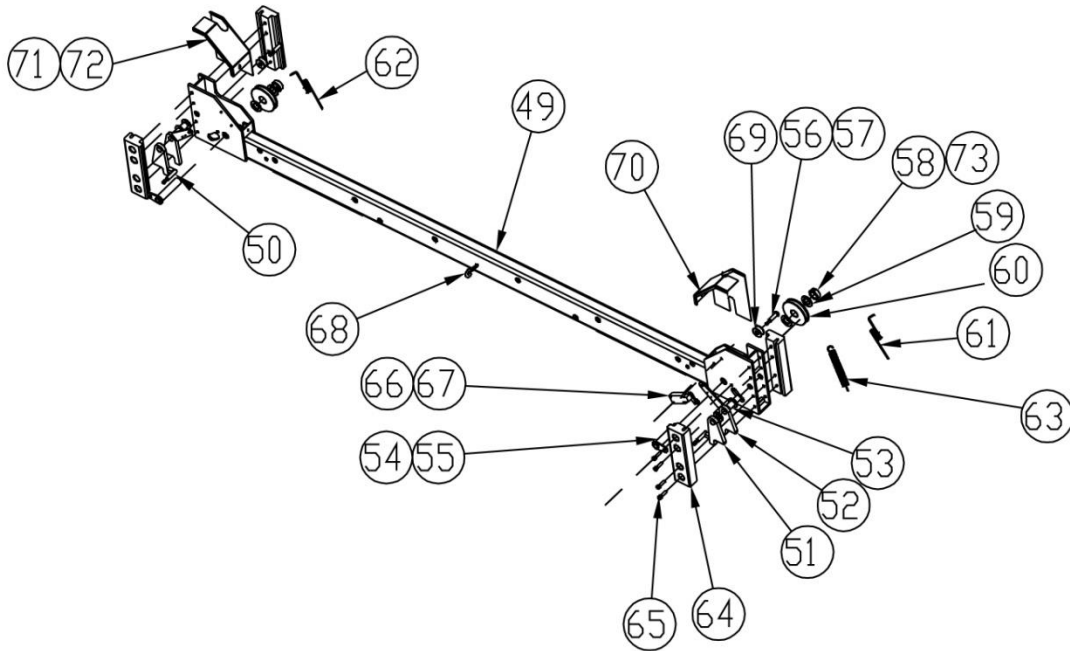
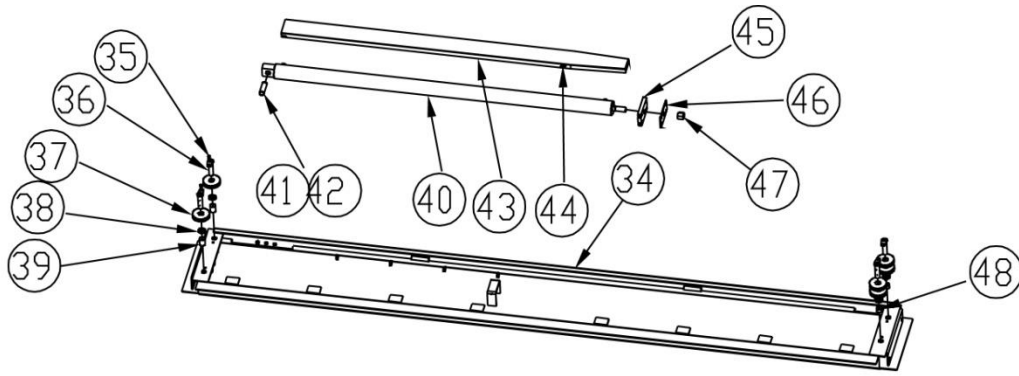






Bijlage 5





Onderdelenlijst:

SN	Materials Nr.	Naam	Specificatie (Drawing Nr.)	Aantal	Materiaal	Opmerking
1		Hoofdkolom	FL-8448P-A1-B1	1		
2		Subkolom	FL-8448P-A2-B1	3		
3		Zekering	FL-8448P-A1-B2	4		
4		Moer	M18	4		GB/T 6170-2000
5		Staalkabel L=10274		1		
6		Staalkabel L=6214		1		
7		Staalkabel L=2.750		1		
8		Staalkabel L=6.830		1		
9		Voetbescherming	FL-8448T-A16	4		
10		Schroef	M6*12	8		GB/T 70.1-2000
11		Ramp	FL-8448P-A8-B1	2		
12		Schroef	M6X10	8		GB/T78-2000
13		Kruiskopschroef	M5*12	6		GB/T 818-2000
14		Moer	M5	6		GB/T 6170-2000
15		Aandrijving		1		
16		Schroef	M8*20	4		GB/T5781-2000
17		Sluitring	M8	4		GB/T 95-1985
18		Moer	M8	4		GB/T 6170-2000
19		Besturingseenheid		1		
20		Kruiskopschroef	M6*12	4		GB/T 818-2000
21		Afdekking	FL-8448P-A2-B2	2		
22		Schroef	M12*25	16		GB/T5781-2000
23		Veerring	M12	16		GB/T 97-1985
24		Sluitring	M12	16		GB/T 95-1985
25		Moer	M12	16		GB/T 6170-2000
26		Afdekking	FL-8448P-A1-B3	2		
27		Lifter	FL-8448P-A13-B3	4		
28		As		4		DIN 11024-1973
29		Houder	FL-8448P-A13-B1	4		
30		Mobiele kit	FL-8448P-A13-B2	4		
31		Schroef	M10*25	16		GB/T5781-2000

32		Moer	M10	16		GB/T 6170-2000
33		Sluitring	M10	16		GB/T 95-1985
34		Hoofdrijbaan	FL-8448P-A5-B1	1		
35		Schroef	M8*16	4		GB/T 70.1-2000
36		Kabelrol 2	FL-8448T-A5-B2	4		
37		Kabelrol	FL-8448P-A4-B9	6	45	
38		Afdichting	FL-8448P-A4-B12	4	Q235A	
39		Asmanchet 1	FL-8448T-A5-B3	2	Q235A	
40		Cilinder	∅ 75*1841	1		
41		Cilinderstang	FL-8448P-A5-B5	1	45	
42		Borgring voor as	D28	2		
43		Oliebak	FL-8448P-A17	1	Q235A	
44		Schroef	M6*15	2	s	GB/T 70.1-2000
45		Staalkabelbeveiliging	FL-8448T-A7-B2-C1	1	Q235A	
46		Afdekking	FL-8448T-A7-B4	1	Q235A	
47		Schroef	M27	1		
48		Asmanchet 2	FL-8448T-A5-B4	2	Q235A	
49		Drager	FL-8448PK-A4-B1	1		
50		Hoofdzekering	FL-8448P-A4-B2	1		
51		Hulpzekering	FL-8448P-A4-B3	1		
52		Staalkabel zekering	FL-8448P-A4-B4	2		
53		Zekering	FL-8448P-A4-B7	2	45	
54		As glijwiel 1	FL-8448P-A4-B5	4		
55		Schroef	M8*12	4		GB/T 70.1-2000
56		As	FL-8448P-A4-B8	4	45	
57		Schroef	M8	4		
58		Afstandsring	FL-8448P-A4-B6	12	45	
59		Afdichting	FL-8448P-A4-B12	8	Q235A	
60		Afstandsring	FL-8448P-4-B9	4	45	
61		Veerring	FL-8448T-A3-B19	2	65Mn	
62		Veerring	FL-8448T-A3-B21	2	65Mn	
63		Veer	FL-8448T-A3-B20	8	65Mn	
64		Voering	FL-8448T-A3-B11	8	Nylon1010	
65		Schroef	M8*30	32		GB/T 70.1-2000
66		Eindschakelaar	8104	4		
67		Schroef	M5*15	2		GB/T 70.1-2000
68		Afstandsring	FL-8448P-A4-B16	2	Q235A	
69		Rol	FL-8448T-A3-B9	4	Nylon1010	
70		Afdekking	FL-8448P-A4-B15	2		






71		Afdekking	FL-8448P-A4-B14	2		
72		Kruiskopschroef	M6*10	2		GB/T 818-2000
73		Schroef	M8*10	4		GB/T78-2000
74		Verbinding 2	FL-8448P-A10-B2	1		
75		Huls	FL-8448P-A10-B3-C1	2	45	
76		Bowdenkabel 3	FL-8448P-A10-B4	2	45	L=190
77		Bowdenkabel 4	FL-8448PK-A10-B5	2	45	L=4064
78		Ashuls	FL-8448P-A10-B6	2	Q235A	
79		Verbindingselement	FL-8448T-A11-B6	8		
80		Handgreep	M10*32	1		JB/T 7271.1-94
81		Bowdenkabel 1	FL-8448P-A10-B7	1	45	
82		Moer	M12	4		GB/T 6170-2000
83		Moer	M8	8		GB/T 6170-2000
84		Schroef	M8*30	4		GB/T5781-2000
85		Schroef	M8	4		GB/T 95-1985
86		Verbindingselement	FL-8448P-A10-B1	1		
87		Moer	M20	4		GB/T 6170-2000
88		Eindschakelaar 8108		1		
89		Schroef	M5*12	2		GB/T 70.1-2000
90		Zwaarlastanker	M18*160	16		
91		Zekering	FL-8448P-A9	4	Q235A	
92		Plaat	FL-8448P-A11	1		
93		Olieslang	φ8, L=1700	1		
94		Olieslang	φ8 .L=1700	1		
95		Cilinder	NPT3/8-G1/4	1		
96		Buis	G1/4-G1/4	1		
97		Veiligheidsvoorzieningen	FL-8448T-A17	1		
98		Schroef	M18X100	16		
99		Schroef	M18	16		
100		Sluitring	φ18	16		

Bijlage 6 - Reserveonderdelen

SN	Materiaalnr.	Naam	Specificatie (Drawing Nr.)	QTY	Materials
1		Terugtrekveer	FL-8448T-A3-B19	2	
2		Terugtrekveer 2	FL-8448T-A3-B21	2	
3		Kruiskopslede	FL-8448T-A3-B11	8	
4		Veer	FL-8448T-A3-B20	8	

S/N	Materiaal	Naam	Specificatie	Eenheid	Aantal	Foto
1		Hoofdschakelaar	LW26GS-20/04	stuk	1	
2		Knop	TN2BFW/AB	stuk	3	
3		Lamp	AD17-22G-AC24	stuk	1	
4		Transformator	JBK3-40VA 220V-24V	stuk	1	Net zoals 7
5		Transformator	JBK3-40VA 230V-24V	stuk	1	Net zoals 7
6		Transformator	JBK3-40VA 240V-24V	stuk	1	Net zoals 7
7		Transformator	JBK3-40VA 380V-24V	stuk	1	
8		Transformator	JBK3-40VA 400V-24V	stuk	1	Net zoals 7
9		Transformator	JBK3-40VA 415V-24V	stuk	1	Net zoals 7
10		AC-motorbeveiliging	CJX2-1210/AC24	stuk	1	
11		Zekering	DZ47-63 C16 /3P	stuk	1	
12		Zekering	DZ47-63 C32 /2P	stuk	1	
13		Zekering	DZ47-63 C3 /1P	stuk	1	
14		Zekering	DZ47-63 C1 /1P	stuk	1	Net zoals 13
15		Eindschakelaar	TZ8104	stuk	1	
16		NOODKNOP	YJ13P-XB2	stuk	1	
17		Elektrobox	190*430*135	stuk	1	

S/N	Materiaal	Naam	Specificatie	Eenheid	Aantal	Foto
18		Eindschakelaar (Rolhendelschakelaar)	TZ8108	stuk	1	
S/N	Materiaal#	Naam	Specificatie	Unit	Aantal	Foto
1		Hydraulik block	YF-1	stuk	1	
2		Ontgrendeling	YF-2	stuk	1	
3		Ontlastingsklep	XYF-C	stuk	1	
4		Terugslagklep	DYF-C	stuk	1	
5		Overdrukklep	EYF-C	stuk	1	
6		Stroomregelklep		stuk	1	
7		Dempingsklep	HCYF-C	stuk	1	
8		Blindverschroefing met afdichting	M14*1.5	stuk	2	
9		Aansluitingsverschroefing	M14*1.5-G1/4	stuk	1	
10		Verbindingsstuk	YL-A	stuk	1	
11		Tandwielpomp	CBK-F225	stuk	1	

S/N	Materiaal	Naam	Specificatie	Eenheid	Aantal	Foto
12		Tandwielpompe	CBK-F220	stuk	1	Net zoals 11
13		Buis (voorloop)	YX-B/270	stuk	1	
14		Oliefilter	YF-C	stuk	1	
15		Buis (retour)	YH-D	stuk	1	
16		Tank	10L	stuk	1	
17		Öl HLP 32	5L	Liter	1	

Voor uw notities:



Installatieprotocol

De hefbrug van het type met het
serienummer.: werd op
bij het bedrijf in
geïnstalleerd, op veiligheid gecontroleerd en in gebruik genomen.

De installatie werd uitgevoerd door de operator | expert
(doorstrepen wat niet van toepassing is)

De veiligheid van de hefbrug was vóór de ingebruikname door de
expert gecontroleerd.

De operator bevestigt de installatie van de hefbrug, de expert bevestigt
de correcte inbedrijfstelling.

Datum

Naam operator

Handtekening

Datum

Naam expert

Handtekening

Adres operator:

Adres expert:



Veiligheidscontrole volgens VVO (voorschriften ter voorkoming van ongevallen) van het type

Veiligheidscontrole vóór ingebruikname/regulier/ buitengewoon
(doorstrepen wat niet van toepassing is)

Beoordeling	In orde	Ontoereikend	Controle	Aantekening
Waarschuwingstekens				
Typeplaatje				
Functie van de eindschakeling				
Staat rubberen bord				
Functie draagarmvergrendeling				
Draagconstructie (scheuren e.d.)				
Functie veiligheidsclips				
Vastheid van alle lagerbouten				
Staat uitlijningskabel				
Staat afdekkingen				
Staat ketting				
Staat kabelrollen				
Staat hydraulische leidingen				
Niveau hydraulisch systeem				
Dichtheid hydraulisch systeem				
Staat van de zuigerstang				
Staat elektronica en aarding				
Functietest hefbrug				
Staat betonnen ondergrond (scheuren)				
Geleiding van de heftruck in de hefkolom				
Overige				
(vink het corresponderende vakje aan, vink bovendien het overeenkomstige vakje aan wanneer verdere controle vereist is!)				

Expert (naam, adres):

.....

Gecontroleerd op:

Resultaat van de controle:

- Inbedrijfstelling mogelijk, gebreken hersteld tot
- Inbedrijfstelling niet toegestaan, verdere controle vereist
- Geen gebreken, inbedrijfstelling veilig

Handtekening operator:

Handtekening expert:

.....



Veiligheidscontrole volgens VVO (voorschriften ter voorkoming van ongevallen) van het type

Veiligheidscontrole vóór ingebruikname/regulier/ buitengewoon
(doorstrepen wat niet van toepassing is)

Beoordeling	In orde	Ontoereikend	Controle	Aantekening
Waarschuwingstekens				
Typeplaatje				
Functie van de eindschakeling				
Staat rubberen bord				
Functie draagarmvergrendeling				
Draagconstructie (scheuren e.d.)				
Functie veiligheidsclips				
Vastheid van alle lagerbouten				
Staat uitlijningskabel				
Staat afdekkingen				
Staat ketting				
Staat kabelrollen				
Staat hydraulische leidingen				
Niveau hydraulisch systeem				
Dichtheid hydraulisch systeem				
Staat van de zuigerstang				
Staat elektronica en aarding				
Functietest hefbrug				
Staat betonnen ondergrond (scheuren)				
Geleiding van de heftruck in de hefkolom				
Overige				

(vink het corresponderende vakje aan, vink bovendien het overeenkomstige vakje aan wanneer verdere controle vereist is!)

Expert (naam, adres):

.....

Gecontroleerd op:

Resultaat van de controle:

- Inbedrijfstelling mogelijk, gebreken hersteld tot
.....
- Inbedrijfstelling niet toegestaan, verdere controle vereist
- Geen gebreken, inbedrijfstelling veilig

Handtekening operator:

Handtekening expert:

.....



Het bedrijf

Twin Busch GmbH | Ampèrestr. 1 | D-64625 Bensheim

verklaart hierbij dat de **4 koloms dubbele parkeer hefbrug**

TW 436 P-D2 | 3600 kg

FL-8448PK, FL-8448PKB

serienummer:

in de versie die we op de markt brengen, de relevante essentiële gezondheids- en veiligheidseisen voldoet aan een of meer van de volgende EG-richtlijn(en) in de huidige versie(s):

EG-richtlijn(en)

2006/42/EC machinerie

Toegepaste geharmoniseerde normen en voorschriften

EN 1493:2010 hefbruggen

EN 60204-1:2006+A1:2009 Veiligheid van machines - elektrische uitrusting van machines

EU - typeonderzoekcertificaat

N8MA 17 07 93873 024

M6A 17 07 93873 023

datum van afgifte: 08.08.2017

plaats van afgifte: München

technisch document nr.: 646641712101

certificeringsinstantie:

TÜV Süd Product Service GmbH,

Ridlerstraße 65,

D-80339 München

Nummer van de certificeringsinstantie: 0123

In het geval van oneigenlijk gebruik, evenals in het geval van constructie, wijziging of wijzigingen die niet met ons zijn overeengekomen, verliest deze verklaring haar geldigheid.

Geautoriseerde persoon om de technische documentatie voor te bereiden: Michael Glade (adres zoals hieronder)



TWIN BUSCH GmbH

Ampèrestr. 1 · 64625 Bensheim
Tel. 06251 / 70585-0 · Fax: 70585-29

Gevolmachtigde ondertekenaar: Michael Glade

Bensheim, 12.08.2017

Qualitätsmanagement

Twin Busch GmbH | Ampèrestr. 1 | D-64625 Bensheim

twinbusch.de | E-Mail: info@twinbusch.de | Tel.: +49 (0)6251-70585-0



Uitgebreide product- en opbouw-montage video's zijn te vinden op onze website.

www.twinbusch.nl



Twin Busch Nederland B.V. | 7442DE Nijverdal | Alexander Bellstraat 4
Tel.: +31 (0) 548 61 44 11 | info@twinbusch.nl