

# **TWX-AMK**

## **MANUALE D'INSTALLAZIONE, FUNZIONAMENTO E MANUTENZIONE**



*Leggere attentamente queste istruzioni prima di mettere.  
Seguire attentamente le istruzioni.*

## Indice dei contenuti

<b>1. Informazioni generali</b>	1
<b>2. Identificazione delle istruzioni per l'uso</b>	1
<b>3. Dati tecnici</b>	1
<b>4. Modifica del prodotto</b>	1
<b>5. Informazioni sulla sicurezza</b>	2
5.1 Istruzioni di sicurezza	2
<b>6. Specifiche tecniche</b>	2
6.1 Descrizione della macchina	2
<b>7. Montaggio e installazione</b>	3
7.1 Preparazione prima dell'installazione	3
7.2 Istruzioni di montaggio	3
<b>8. Messa in servizio</b>	6
8.1 Precauzioni di sicurezza	6
8.2 Descrizione dell'unità di controllo	6
8.3 Istruzioni per l'uso	7
<b>9. Risoluzione dei problemi</b>	7
<b>10. Manutenzione</b>	7
<b>11. Appendice</b>	8
11.1 Vista esplosa e elenco delle parti	8

### Ulteriori allegati:

- **Dichiarazione di conformità UE**

Informazioni importanti:

**MONTAGGIO**



Puoi trovare il video di montaggio di questa macchina su YouTube:

<https://youtu.be/faM5PJeAQFY>

oppure scansiona il codice QR.



**PRESENTAZIONE DEL PRODOTTO**



Puoi trovare il video di presentazione di questa macchina su YouTube:

[https://youtu.be/3G\\_M024QQVo](https://youtu.be/3G_M024QQVo)

oppure scansiona il codice QR.





## CONSIGLI E TRUCCHI



Nella sezione "Consigli e trucchi", le mostriamo soluzioni semplici, in video per rendere i suoi prodotti TWIN BUSCH® ancora più efficienti. per funzionare. Il nostro specialista tecnico le spiegherà i passaggi esatti..

[https://www.twinbusch.de/shop\\_content.php?colD=900](https://www.twinbusch.de/shop_content.php?colD=900)

## Centro assistenza 24/7:



Il nostro **Centro Self-Service 24/7** è un sito web mobile per l'autodiagnosi dei problemi del tuo sollevatore, smontagomme o equilibratrice TWIN BUSCH®. Qui ti offriamo un'ampia raccolta di video che coprono una vasta gamma di argomenti relativi al tuo prodotto TWIN BUSCH®, dalla regolazione fine alla manutenzione e alla sostituzione dei componenti.

Il **Centro Self-Service 24/7** è uno strumento versatile che ti aiuta a imparare a mantenere e riparare da solo il tuo sollevatore, smontagomme o equilibratrice TWIN BUSCH®.

Per aprire la pagina sul tuo dispositivo mobile, visita [twinbusch.com/qr](https://www.twinbusch.com/qr) o scansiona il codice QR qui a fianco.

Per i sollevatori TWIN BUSCH® consegnati a partire dalla metà del 2020, troverai il codice QR anche su un adesivo posto sulla centralina.

## 1. Informazioni generali

Kit testa di montaggio automatico **TWX-AMK** (non è necessario il ferro di montaggio) da installare in un secondo momento sul TWX-36 / TWX-36-G, facilita lo smontaggio del pneumatico, soprattutto per i pneumatici con il fianco duro, ad esempio quelli run-flat.

### Caratteristiche speciali del prodotto:

- **Qualità di lavorazione 1A**
- Produzione secondo la norma **ISO 9001**
- Non è necessario il ferro di montaggio
- Smontaggio senza problemi anche con pneumatici duri, come gli RFT
- Facile da adattare in qualsiasi momento al TW X-36 / TWX-36-G

## 2. Identificazione delle istruzioni per l'uso

Istruzioni per l'uso del **TWX-AMK**

della TWIN BUSCH® GmbH  
Ampèrestraße 1,  
D-64625 Bensheim

Telefono: +49 6251-70585-0  
Telefax: +49 6251-70585-29  
Internet: [www.twinbusch.de](http://www.twinbusch.de)  
E-Mail: [info@twinbusch.de](mailto:info@twinbusch.de)

TWIN BUSCH® GmbH (Sede centrale)  
Ampèrestraße 1  
D-64625 Bensheim

Telefono: +39 375 658 9450  
Internet: [www.twinbusch.it](http://www.twinbusch.it)  
E-Mail: [italia@twinbusch.de](mailto:italia@twinbusch.de)

Stato: -00, 20.03.2025

File: TWX-AMK\_Manuale\_testa\_di\_montaggio\_it\_00\_20250320.pdf

## 3. Dati tecnici

Pressione di lavoro	8-10 bar
Peso morto	8 kg
Dimensioni dell'imballaggio	750 x 200 x 250 mm
Livello di rumore	< 70 dB
Connessione all'aria	8 mm

## 4. Modifica del prodotto

Non sono consentiti l'uso improprio, le modifiche, le conversioni e gli accessori non concordati con il produttore e tutti i suoi componenti. Il produttore non si assume alcuna responsabilità per l'installazione, il funzionamento o il sovraccarico impropri. L'uso improprio invalida la certificazione CE e la validità del certificato.

Se desideri apportare modifiche, contatta il tuo rivenditore o il personale esperto di TWIN BUSCH® GmbH.

## 5. Informazioni sulla sicurezza

Leggi attentamente le istruzioni per l'uso prima di mettere in funzione la testa di montaggio. Conserva le istruzioni per riferimenti futuri. Segui attentamente le istruzioni per ottenere le migliori prestazioni dalla macchina e per evitare danni causati da negligenza personale.

Controlla che tutti i collegamenti e i componenti non siano danneggiati.

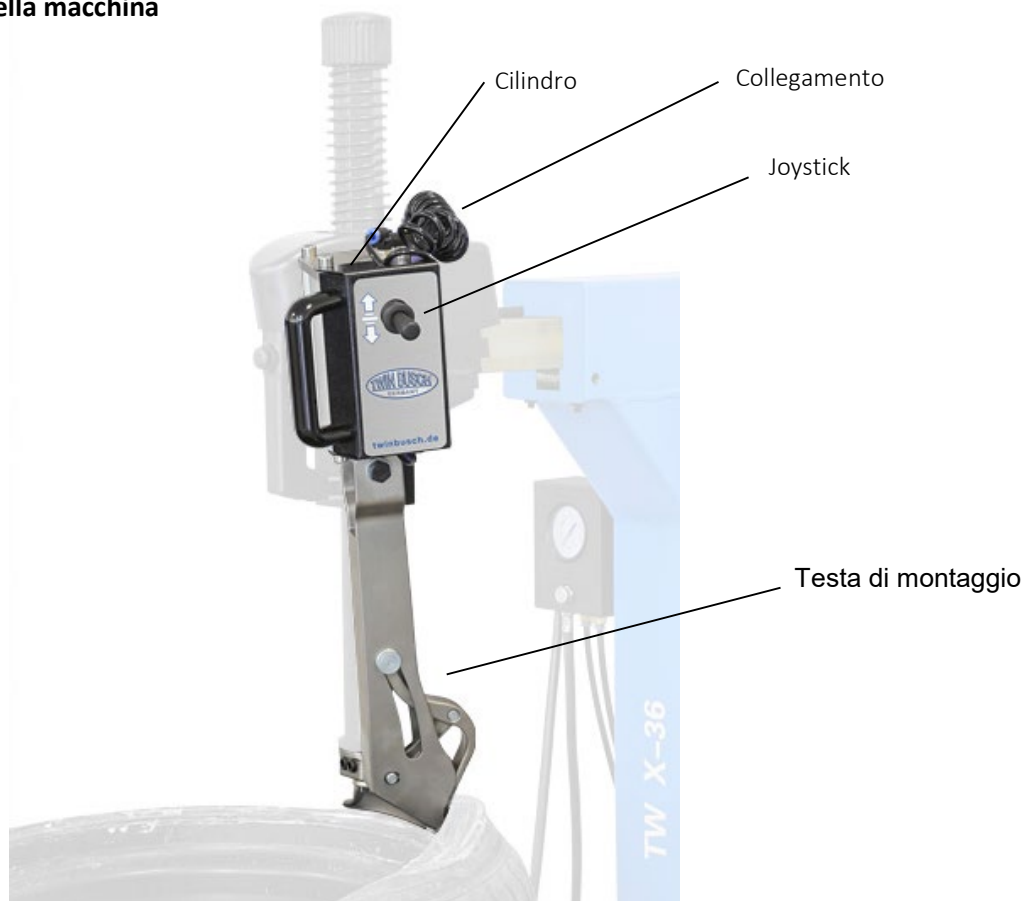
### 5.1 Istruzioni di sicurezza

Non ci assumiamo alcuna responsabilità per i danni causati da un'installazione e un funzionamento non corretti, da un sovraccarico o da condizioni del terreno non adatte.

- Leggi e comprendi tutte le istruzioni di sicurezza prima di utilizzare l'apparecchio.
- Solo il personale addestrato può utilizzare la macchina.
- I collegamenti pneumatici devono essere eseguiti da persone competenti.
- Le persone non autorizzate non possono accedere all'area di lavoro.
- Non lasciare i comandi mentre la macchina è in movimento.
- Tieni mani e piedi lontani dalle parti in movimento.
- Non indossare indumenti inadeguati che potrebbero impigliarsi nelle parti in movimento.
- Per evitare incidenti, l'area di lavoro deve essere ordinata.
- Controlla regolarmente la mobilità dei componenti della macchina.
- Non apportare modifiche ai componenti senza le istruzioni del produttore.

## 6. Specifiche tecniche

### 6.1 Descrizione della macchina



## 7. Montaggio e installazione

### 7.1 Preparazione prima dell'installazione

Strumenti e attrezzature necessarie:

- Set di chiavi esagonali
- Chiave ad anello da 13, 16 e 19 mm

### 7.2 Istruzioni di montaggio

- 1) Apri la confezione con un coltello affilato.
- 2) Controlla che le singole parti siano complete. Leggi e comprendi le istruzioni per l'uso prima di procedere.
- 3) Sostituisci la molla del braccio di montaggio con quella in dotazione. Blocca il braccio di montaggio nella posizione superiore per poter sostituire la molla.
  - a) Svita il tappo con una chiave a brugola.
  - b) Tira la molla verso il basso quando la sviti.
  - c) Inserisci la nuova molla rinforzata e riavvita il tappo.

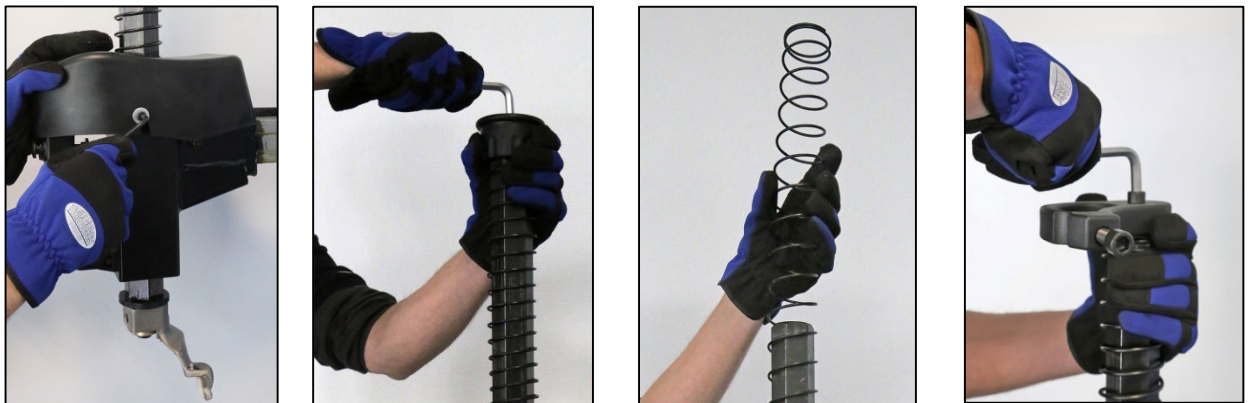


Figura: Sostituzione della molla

- 4) Rimuovi il coperchio protettivo con una chiave a brugola.
- 5) Smontaggio e montaggio
  - a) Rimuovi le 3 viti di fissaggio dalla testa di montaggio. Queste sono necessarie per montare la testa di montaggio automatica.

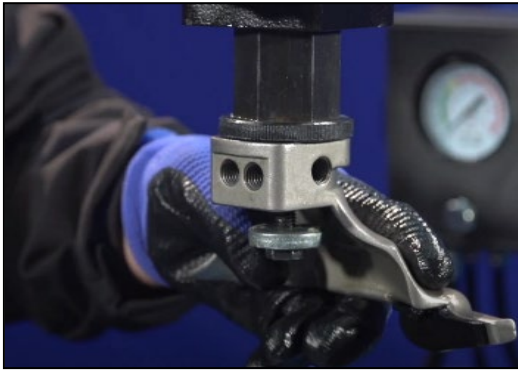


Figura: Testa di montaggio

- b) Inserisci le viti rimosse dalla vecchia testa di montaggio in quella nuova.  
**Nota: le due viti lunghe vanno inserite nei fori adiacenti e la vite corta a lato.**
- c) Sgancia la colonna dal braccio di montaggio in modo che la testa possa essere inserita facilmente.
- d) Inserisci il braccio di montaggio e fissalo prima in basso con la vite inferiore.
- e) Monta un cerchio del diametro che vuoi lavorare.  
**Nota: se in seguito lavorerai con cerchi di diametro significativamente inferiore, ti consigliamo di regolarli di conseguenza.**
- f) Guida la testa di montaggio sul cerchio.  
Durante il funzionamento, il cursore grande deve aderire senza problemi al lato del cerchio. Se il cursore si posiziona senza problemi, fissa prima la posizione con il grano sul lato per evitare regolazioni accidentali.

Stringi con forza le due viti di fissaggio anteriori in modo da fissare nuovamente l'angolo di regolazione. Stringi con decisione anche la vite inferiore.



Figura: Testa di montaggio

- 6) Scollegare la macchina dall'aria compressa.
- 7) Alimentazione di aria compressa
  - a) Taglia la linea principale per poter installare l'alimentazione di aria compressa per l'AMK (pezzo a T).

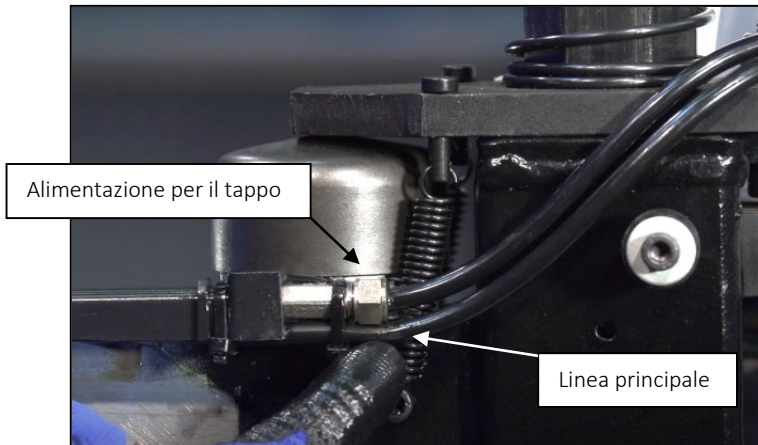


Figura: Alimentazione ad aria compressa

- b) Rimuovi il primo dado dal raccordo a T e posizionalo su una delle estremità del tubo.
- c) Spingi il tubo sul raccordo a T e fissalo con il dado. Serrare saldamente il dado.
- d) Ripeti il procedimento con il secondo collegamento sul pezzo a T.

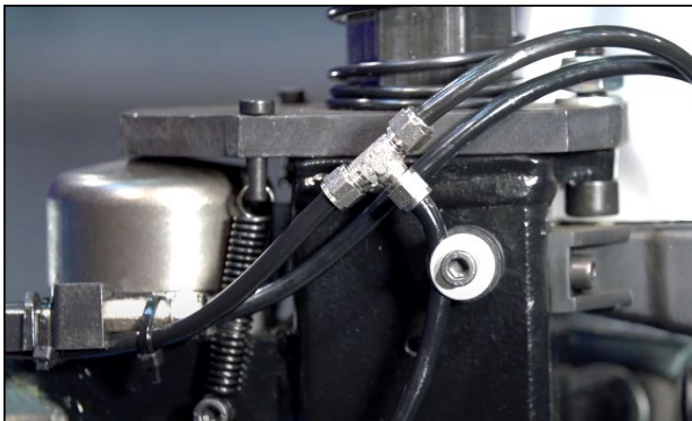


Figura: Pezzo a T

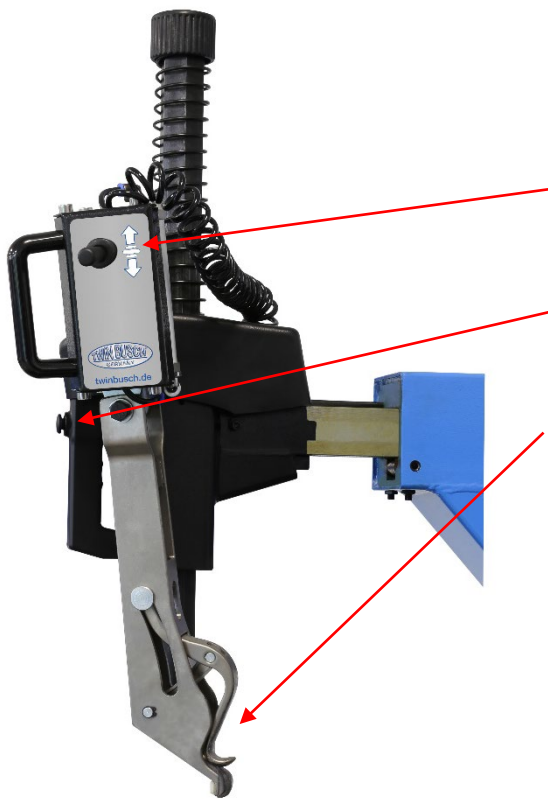
- 8) Ora rimetti il tappo protettivo e avvitalo bene.

## 8. Messa in servizio

### 8.1 Precauzioni di sicurezza

- a) Se i dispositivi di sicurezza sono difettosi o presentano anomalie, la macchina non deve essere messa in funzione in nessun caso!
- b) Controlla che tutti i collegamenti siano stretti e funzionanti.

### 8.2 Descrizione dell'unità di controllo



Descrizione	Funzione
Joystick	Inclinare la testa di montaggio verso l'alto e verso il basso.
Pulsante di blocco	Blocca il braccio di montaggio.
Testa di montaggio	Può essere sollevato automaticamente di 2-3 mm quando il blocco è inserito.

### 8.3 Istruzioni per l'uso

- 1) Segui le istruzioni (**9.3.1 Stallonatura del pneumatico**) contenute nelle istruzioni per l'uso dello smontagomme TWX-36 / TWX-36-G. Usa lo stallonatore per premere lo pneumatico verso il basso a destra della testa di montaggio per creare spazio per la testa di montaggio. Assicurati che lo pneumatico sia allentato dal cerchio per evitare di danneggiarlo.
- 2) Premi il joystick per inclinare la testa di montaggio verso il basso.
- 3) Lubrifica bene entrambe le aree del tallone (l'interno e l'esterno del pneumatico, l'area della gobba del cerchio in alto e in basso) e la testa di montaggio con la pasta di montaggio.
- 4) Solleva e rimuovi con cautela il pneumatico con la testa di montaggio.

## 9. Risoluzione dei problemi

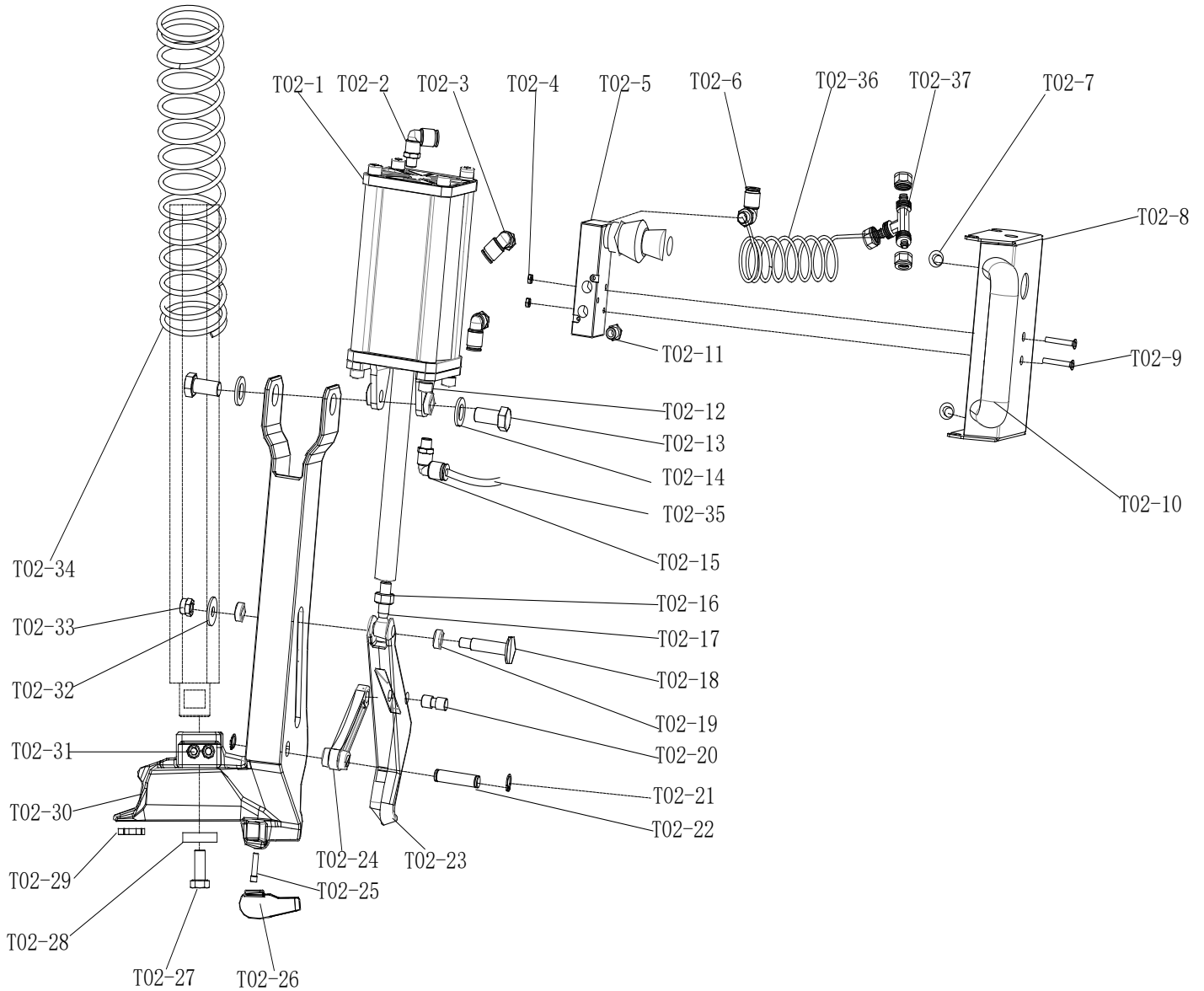
**Nota bene: non esitare a contattare il personale esperto di TWIN BUSCH® GmbH se non riesci a risolvere un guasto da solo.** Saremo lieti di aiutarti a risolvere il problema. In questo caso, ti preghiamo di documentare il guasto e di inviarci delle foto e una descrizione precisa del guasto, in modo da poter identificare e correggere la causa nel più breve tempo possibile.

## 10. Manutenzione

Una manutenzione regolare, semplice ed economica, garantisce un funzionamento normale e sicuro dello smontagomme. I requisiti per una manutenzione regolare sono riportati nelle istruzioni per l'uso del tuo smontagomme. La frequenza della manutenzione dipende dalle condizioni ambientali, dal grado di sporcizia e, naturalmente, dalle sollecitazioni e dal carico.

## 11. Appendice

### 11.1 Vista esplosa e elenco delle parti



S/N	Specifiche	Designazione		S/N	Specifiche	Designazione
T02-1	C-T02-011200-0	Montaggio/smontaggio del cilindro del gancio della testa		T02-20	CX-T02-010600-0	Montaggio/smontaggio gancio di testa bullone di biella
T02-2	S-012-010806-0	Collegamento rapido a vite 1/8-φ6		T02-21	B-055-100001-0	Anello elastico per albero φ10
T02-3	S-012-010806-0	Collegamento rapido a vite 1/8-φ6		T02-22	CX-T02-010700-0	Montaggio/smontaggio del gancio della testa Bullone della biella B
T02-4	B-004-040001-1	Dado esagonale (bianco) M4		T02-23	C-T02-010200-0	Montaggio/smontaggio dei ganci della testa
T02-5	S-030-010414-2	Valvola a mano		T02-24	C-T02-010300-0	Montaggio/smontaggio della biella del gancio della testina
T02-6	S-012-010806-0	Collegamento rapido a vite 1/8-φ6		T02-25	C-200-150400-0	Perno esagonale
T02-7	B-025-080101-0	Vite ad esagono incassato M8*10		T02-26	C-2592-150300-0	Protezione piatta T01
T02-8	CX-T02-011000-0	Tappo della bottiglia		T02-27	B-014-100251-0	Vite esterna a testa esagonale M10x25
T02-9	B-017-040301-0	Vite a croce M4*30		T02-28	CX-200-170000-0	Rondella per il montaggio/smontaggio della testina
T02-10	C-T02-011100-0			T02-29	C-2592-150500-0	Montaggio/smontaggio della protezione piatta della testa
T02-11	S-023-010801-6	Silenziatore (Cu)		T02-30	C-T02-010100-0	Montare/smontare il gancio della testa del corpo principale
T02-12	CX-T02-010400-0			T02-31	B-007-120161-1	Vite ad esagono incassato M12*16
T02-13	B-014-120161-0	Vite a testa esagonale esterna M12*16		T02-32	B-040-082220-1	Rondella φ8*22*2
T02-14	B-040-122520-1	Rondella φ12*24*2		T02-33	B-001-080001-0	Dado autobloccante M8
T02-15	S-012-010806-0	Collegamento rapido a vite 1/8-φ6		T02-34	C-T01-100000-0	Molla del braccio verticale T0110
T02-16	B-001-100001-0	Dado autobloccante M10		T02-35	S-035-060040-1	Tubo dell'aria φ6
T02-17	S-040-000010-0	Magazzino comune		T02-36	C-T01-120000-0	Tubo a spirale telescopico φ6
T02-18	CX-T02-010500-0	Montaggio/smontaggio del perno di scorrimento del gancio della testa		T02-37	S-015-000006-6	T-fitting (piccolo) 1/8-φ6
T02-19	CX-T02-010800-0	Manicotto scorrevole (rivestimento in zinco)				







*Altri prodotti sono disponibili su:*

***[twinbusch.it](http://twinbusch.it)***

---

**Twin Busch GmbH**  
Ampèrestraße 1  
D-64625 Bensheim

Tel.: +39 375 658 9450  
E-mail: [italia@twinbusch.de](mailto:italia@twinbusch.de)

Le specifiche tecniche e le immagini indicate nel manuale d'uso non sono vincolanti. I nostri prodotti sono soggetti a modifiche tecniche, pertanto lo stato di consegna può variare.