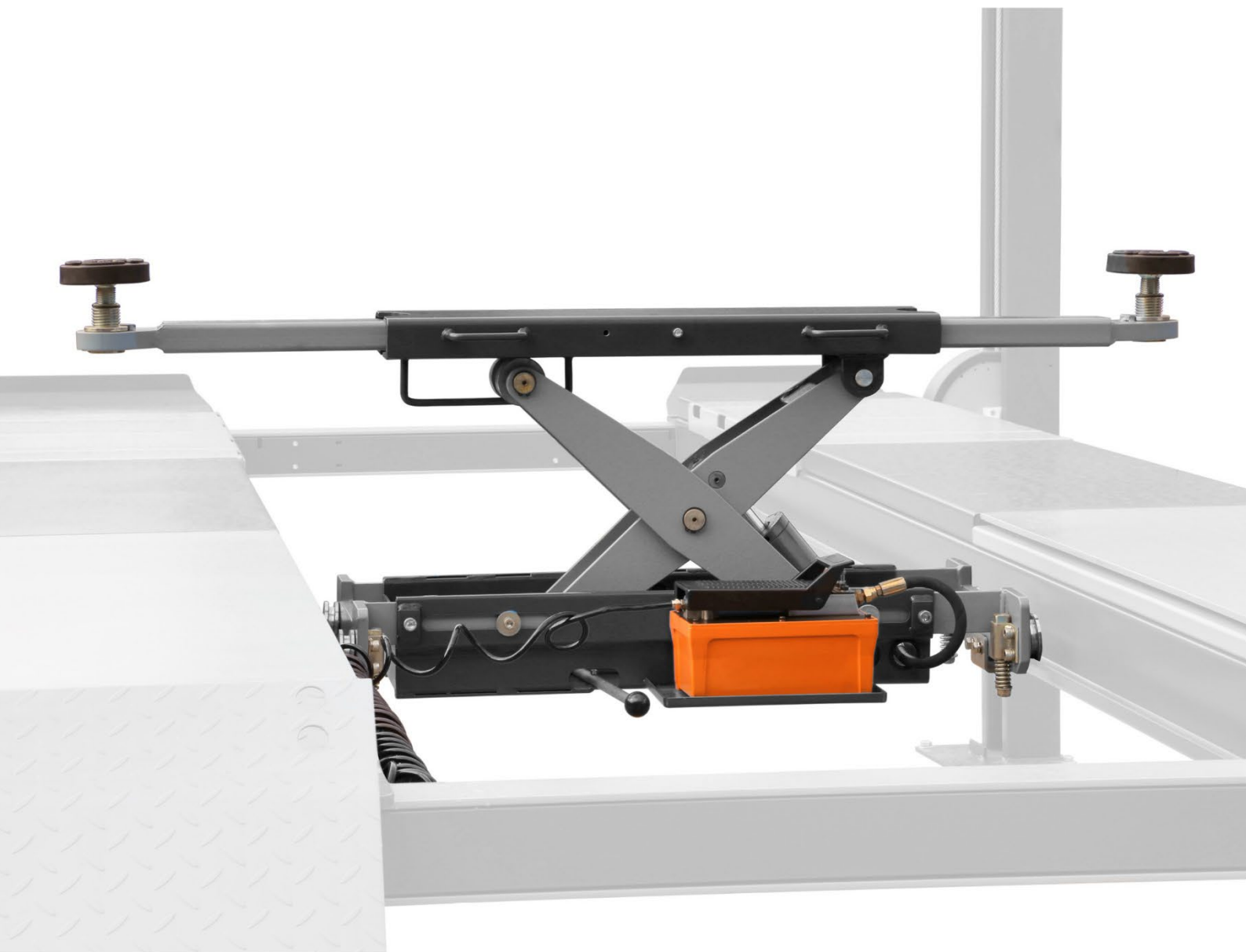


TW445-W & TW445-W-G

MANUALE D'INSTALLAZIONE, FUNZIONAMENTO E MANUTENZIONE



*Leggere attentamente il presente manuale d'uso
prima di mettere in funzione il sollevatore per assali!
Seguire scrupolosamente le istruzioni.*

Indice

| | |
|--|----------|
| 1. Informazioni generali | 1 |
| 2. Identificazione delle istruzioni per l'uso | 1 |
| 3. Modifiche al prodotto | 1 |
| 4. Informazioni relative alla sicurezza | 2 |
| 4.1 Avvertenze di sicurezza | 2 |
| 5. Conformità al prodotto | 2 |
| 6. Specifiche tecniche | 3 |
| 6.1 Descrizione della macchina | 3 |
| 7. Montaggio e installazione | 3 |
| 8. Messa in funzione | 4 |
| 8.1 Misure di sicurezza | 4 |
| 8.2 Descrizione della pompa idraulica | 5 |
| 8.3 Manuale d'uso | 5 |
| 9. Risoluzione dei problemi | 6 |
| 10. Manutenzione | 7 |
| 10.1 Controllo e manutenzione giornalieri | 7 |
| 10.2 Controllo e manutenzione settimanali | 7 |
| 10.3 Controllo e manutenzione mensili | 7 |
| 11. Appendice | 8 |
| 11.1 Dimensioni | 8 |
| 11.2 Sistema idraulico | 9 |
| 11.3 Disegno di dettaglio, distinta dei componenti e dei ricambi | 10 |

Ulteriore allegato:

- **Dichiarazione di conformità UE**

Informazioni importanti:



CONSIGLI E TRUCCHI



Nella sezione "**Consigli e trucchi**" vi mostriamo semplici soluzioni, in video per lavorare in modo ancora più efficiente con i vostri prodotti TWIN BUSCH®. Il nostro specialista tecnico vi spiegherà i passaggi esatti.

https://www.twinbusch.de/shop_content.php?colD=900&vcategory=4

24/7 Service Center:



Il nostro **24/7 Self-Service Center** è un sito web mobile per l'autodiagnosi dei problemi del vostro sollevatore, smontagomme o equilibratrice TWIN BUSCH®. Qui vi offriamo un'ampia raccolta di video che coprono una vasta gamma di argomenti relativi al vostro prodotto TWIN BUSCH®, dalla regolazione fine alla manutenzione e alla sostituzione dei componenti.

Il **24/7 Self-Service Center** vi offre uno strumento versatile per imparare a mantenere e riparare da soli il vostro sollevatore, smontagomme o equilibratrice TWIN BUSCH®.

Per aprire la pagina sul vostro dispositivo mobile, visitate il sito [twinbusch.com/qr](https://www.twinbusch.com/qr) o scansionate il codice QR adiacente.

Per i sollevatori TWIN BUSCH® consegnati a partire dalla metà del 2020, il codice QR è riportato anche su un adesivo posto sulla scatola di comando.

1. Informazioni generali

Sollevatore a bracci TW445-W / TW445-W-G per il ponte sollevatore a 4 colonne o il ponte sollevatore a forbice.

Caratteristiche del prodotto:

- L'estensione ideale per il Suo ponte sollevatore a 4 colonne TW445 / TW445E-G o per il ponte sollevatore a forbice TW SA-42U / TWSA42U-G.
- Può essere spostato individualmente sul vostro ponte sollevatore a 4 colonne, sul ponte sollevatore a forbice o sulla fossa grazie alle apposite rotelle di guida.
- Azionamento: pneumatico - idraulico
- Larghezza carreggiata dei rulli di guida: 850 mm - 1160 mm
- Estensione massima dei bracci di supporto: 800 mm - 1500 mm
- Capacità di carico: 3000 kg
- Peso: 127 kg
- **Non compatibile con il modello TW436P di ponte sollevatore a 4 colonne e con il modello TW445 dell'anno 2016 o precedenti!**

2. Identificazione del manuale d'uso

Manuale d'uso TW 445-W & TW 445-W-G

della TWIN BUSCH® GmbH,
Ampèrestraße 1,
D-64625 Bensheim

TWIN BUSCH® GmbH (Sede centrale)
Ampèrestraße 1
D-64625 Bensheim

Telefono: +49 6251-70585-0
Telefax: +49 6251-70585-29
Internet: www.twinbusch.de
E-Mail: info@twinbusch.de

Telefono: +39 375 658 9450
Internet: www.twinbusch.it
E-Mail: italia@twinbusch.de

Stato: -00, 20.04.2026

File: TW445-W_TW445-W-G_Manuale_Sollevatore_d'asse_it_00_20260420.pdf

3. Modifica del prodotto

Non sono consentiti l'uso improprio, né modifiche, trasformazioni e integrazioni non concordate con il produttore, né su tutti i suoi componenti. Il produttore non si assume alcuna responsabilità in caso di installazione, utilizzo o sovraccarico impropri.

In caso di richieste di modifica, si prega di contattare preventivamente il proprio rivenditore o il personale specializzato della TWIN BUSCH® GmbH.

4. Informazioni relative alla sicurezza

Legga attentamente le istruzioni per l'uso prima di mettere in funzione il prodotto. Conservi le istruzioni per poterle consultare in seguito. Segua scrupolosamente le istruzioni per ottenere le migliori prestazioni ed evitare danni causati da negligenza personale.

Controlli accuratamente tutti i collegamenti e i componenti per verificare che non presentino danni.

4.1 Avvertenze di sicurezza

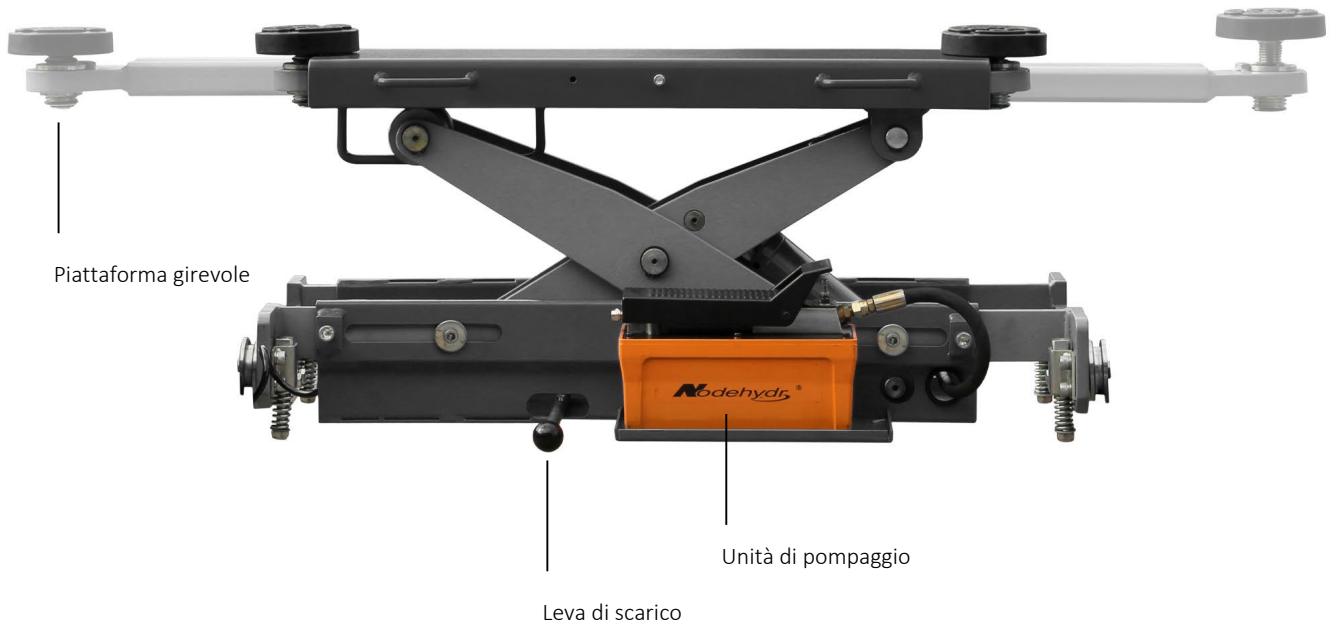
- Legga e comprenda le avvertenze di sicurezza prima di utilizzare il sollevatore senza assi.
- Tenere mani e piedi lontani dalle parti in movimento.
- Il sollevatore senza assi deve essere utilizzato esclusivamente da personale addestrato.
- Indossare indumenti adeguati.
- L'area circostante il sollevatore assiale deve essere sempre mantenuta libera da oggetti che potrebbero causare intralcio.
- Il sollevatore per assali è progettato per sollevare un assale del veicolo che non superi il peso massimo omologato.
- Assicurarsi sempre che siano state prese tutte le precauzioni di sicurezza prima di lavorare in prossimità o sotto il veicolo.
- **Il carico sollevato deve essere assicurato con ponti di sostegno o cavalletti.
Non rimuovere mai componenti rilevanti per la sicurezza dal sollevatore assiale.
Non utilizzare il sollevatore per assi se i componenti rilevanti per la sicurezza mancano o sono danneggiati.**
- Non spostare in nessun caso il veicolo né rimuovere oggetti pesanti dal veicolo che potrebbero causare notevoli differenze di peso mentre il veicolo si trova sul sollevatore assiale.
- Controlli sempre la mobilità del sollevatore senza assi per garantirne l'efficienza.
- Effettuare una manutenzione regolare. In caso di anomalie, interrompere immediatamente l'utilizzo del sollevatore ad assi e contattare il proprio rivenditore.
- Abbassare completamente il sollevatore assiale quando non lo si utilizza.
- Lubrificare le parti mobili con olio idraulico.

5. Conformità del prodotto

Il sollevatore assiale TW445-W / TW445-W-G è certificato CE ed è conforme alla Direttiva Macchine 2006/42/CE, soddisfacendo al contempo le norme EN 1493:2022, EN 60204-1:2018 (vedere: Dichiarazione di conformità UE alla fine del manuale d'uso).

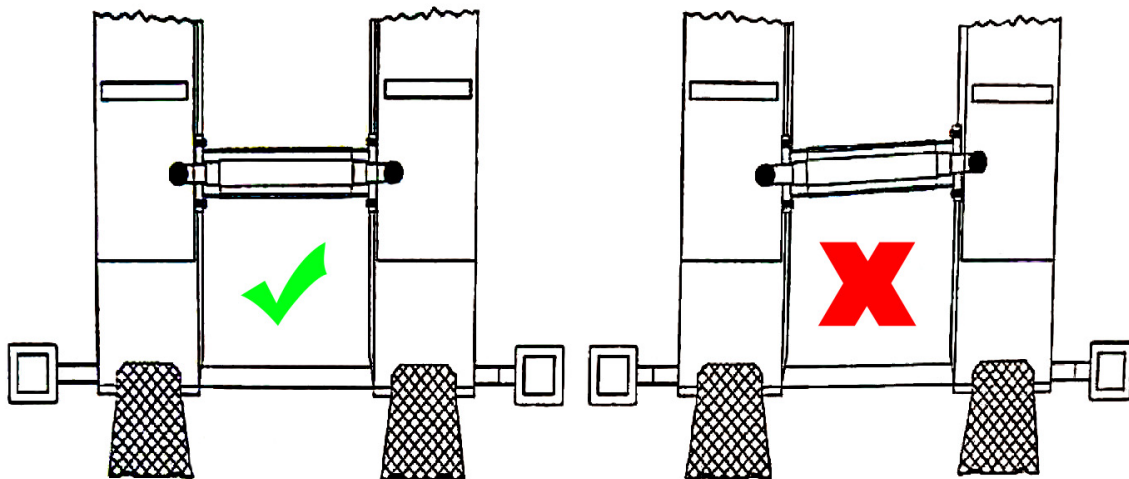
6. Specifiche tecniche

6.1 Descrizione della macchina



7. Montaggio e installazione

- 1) Legga e comprenda le istruzioni per l'uso prima di procedere.
- 2) Trasportare e montare il sollevatore senza assi nel luogo di installazione utilizzando mezzi di sollevamento e trasporto adeguati, ad esempio un carrello elevatore o una gru.
- 3) Adattare il telaio alle guide di scorrimento/alle superfici di scorrimento della piattaforma.



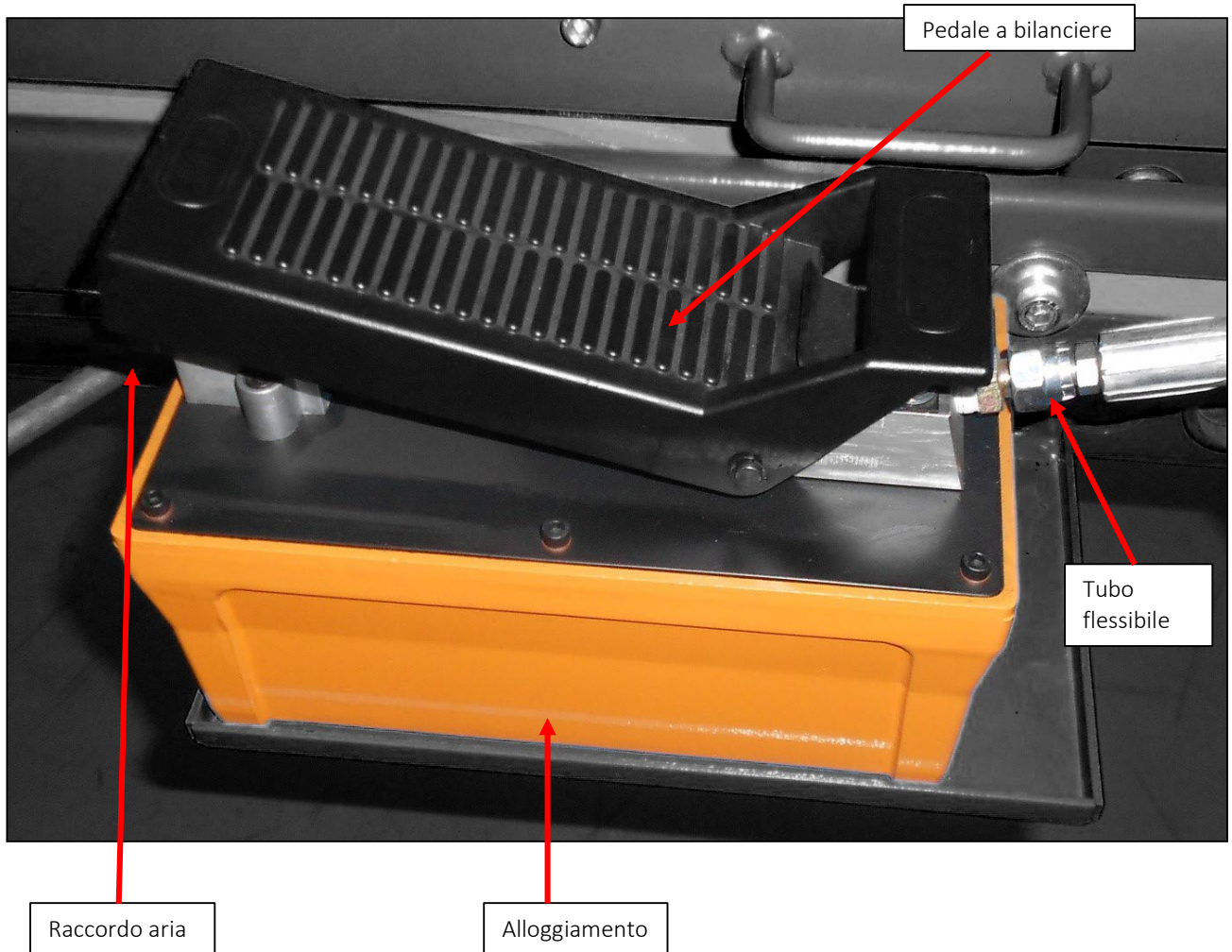
4) Punti di controllo dopo il montaggio

| S/N | Controllare | Sì | NO |
|------------|--|-----------|-----------|
| 1 | I rulli del sollevatore assiale scorrono senza problemi nella guida? | | |
| 2 | Il sollevatore ad assi è inclinato? | | |
| 3 | Tutti i collegamenti sono saldi e affidabili? | | |
| 4 | Il sollevatore senza assi è lubrificato come prescritto? | | |

8. Messa in funzione**8.1 Misure di sicurezza**

- a) **Se i dispositivi di sicurezza sono difettosi o presentano anomalie, il sollevatore senza assi non deve in nessun caso essere messo in funzione!**
- b) Controlli che tutti i collegamenti delle tubazioni idrauliche siano ben saldi e funzionanti. Se non sono presenti perdite, è possibile avviare l'operazione di sollevamento.
- c) Durante le operazioni di sollevamento o abbassamento, solo l'operatore deve trovarsi nelle vicinanze e sorvegliare l'operazione. Assicurarsi sempre che non vi siano persone nell'area di pericolo.
- d) Non spostare in nessun caso il veicolo né rimuovere oggetti pesanti dal veicolo che potrebbero causare notevoli differenze di peso mentre il veicolo si trova sul sollevatore assiale.
- e) Abbassare completamente il sollevatore a sbalzo quando non lo si utilizza.

8.2 Descrizione della pompa idraulica



8.3 Istruzioni per l'uso del

Attenzione: quando si solleva il sollevatore ad assi liberi all'altezza corretta, prima di iniziare i lavori di manutenzione è necessario azionare la valvola di scarico per attivare il blocco di sicurezza.

Al termine degli interventi di manutenzione, sollevare il sollevatore per assi per sbloccare innanzitutto il dispositivo di sicurezza, quindi premere la maniglia di sblocco e la valvola di scarico manuale per abbassare il sollevatore.

8.3.1 Sollevamento

1. Legga e comprenda le istruzioni per l'uso prima di iniziare i lavori. Fissi il veicolo prima di lavorare con il sollevatore assiale.
2. Posizionare il sollevatore sotto l'asse.
3. Premere il pedale sulla pompa per sollevare il sollevatore assiale.

- Una volta raggiunta l'altezza desiderata, azionate il pedale di scarico manuale sulla pompa idraulica per attivare il blocco di sicurezza e verificate nuovamente la stabilità del veicolo sollevato prima di eseguire lavori di manutenzione al di sotto di esso.

8.3.2 Abbassamento

- Premere il pedale sulla pompa per sollevare il sollevatore ad assi e sbloccare il dispositivo di sicurezza.
- Tirare la maniglia di sblocco.
- Premere il pedale di scarico manuale per abbassare il sollevatore ad assi liberi.

9. Risoluzione dei problemi

Attenzione: non esiti a contattare il personale specializzato della TWIN BUSCH® GmbH qualora non riesca a risolvere autonomamente un guasto verificatosi. Saremo lieti di assisterla nella risoluzione del problema. In tal caso, documentare il guasto e inviarci immagini e una descrizione precisa del problema, in modo da poter identificare e risolvere la causa il più rapidamente possibile.

Nella tabella seguente sono elencati i possibili guasti, la loro causa e la relativa procedura di risoluzione, per una più rapida identificazione e risoluzione autonoma.

| PROBLEMA | CAUSA | SOLUZIONE |
|---------------------------------|---|---|
| Rumore insolito. | Guide sporche. | Pulirle. |
| Scaricare dopo il sollevamento. | Perdita d'olio. | Sostituire il tubo dell'olio. |
| | Guarnizioni del cilindro difettose. | Sostituire i componenti di tenuta. |
| | Guarnizione della valvola di ritegno difettosa. | Smontare e pulire oppure sostituire con una nuova. |
| | La valvola di scarico non funziona. | Smontare e pulire oppure sostituire con una nuova. |
| | Funzionamento difettoso dell'elettrovalvola. | Smontare e pulire oppure sostituirlo con uno nuovo. |
| Sollevamento troppo lento. | Il filtro dell'olio è sporco o bloccato. | Pulirlo o sostituirlo. |
| | Aria nell'olio. | Rabboccare l'olio. |
| | La valvola di sovrappressione non è regolata correttamente. | Regolarla nuovamente. |
| | L'olio idraulico è troppo caldo (oltre 45 °C). | Sostituiscia l'olio. |
| | La guarnizione del cilindro è usurata. | Sostituire la guarnizione. |

10. Manutenzione

Una manutenzione regolare del vostro sollevatore assiale garantisce un utilizzo duraturo e sicuro. Di seguito sono riportati i suggerimenti relativi agli intervalli di manutenzione e alle operazioni da eseguire.

10.1 Controllo e manutenzione giornalieri

È necessario effettuare un controllo giornaliero dei componenti rilevanti per la sicurezza prima di ogni messa in funzione! Ciò può farle risparmiare molto tempo evitando guasti, danni ingenti o addirittura lesioni.

- Verifichi che il dispositivo di bloccaggio di sicurezza sia innestato,
- Verifichi che il tubo dell'olio sia collegato saldamente o che non presenti perdite.

10.2 Controllo e manutenzione settimanali dell'

- Verifichi la mobilità di tutte le parti regolabili e mobili.
- Controlli lo stato dei componenti di sicurezza.

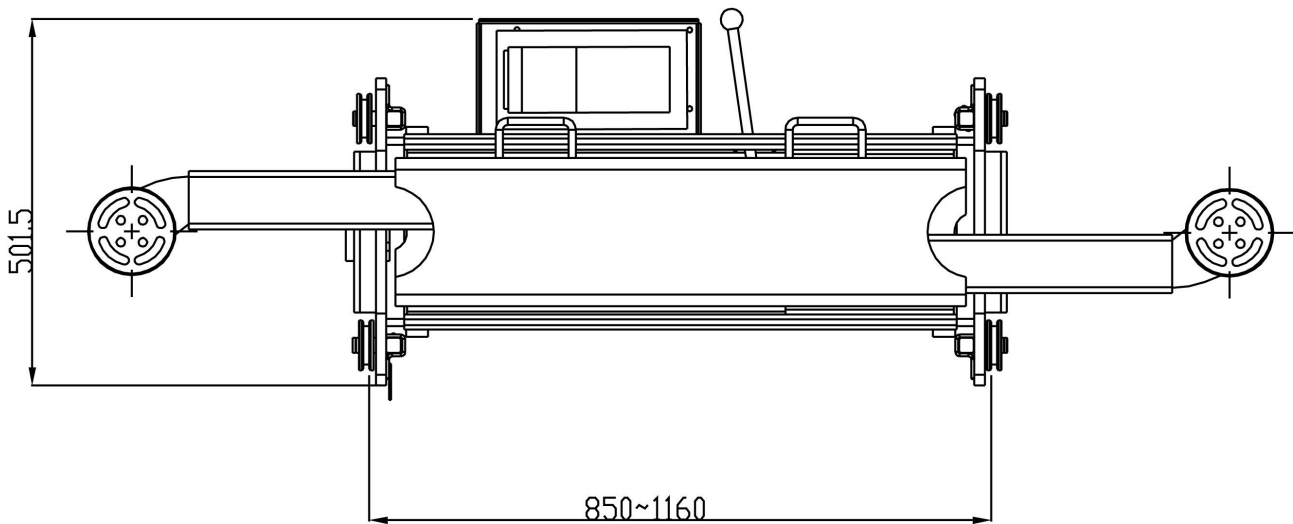
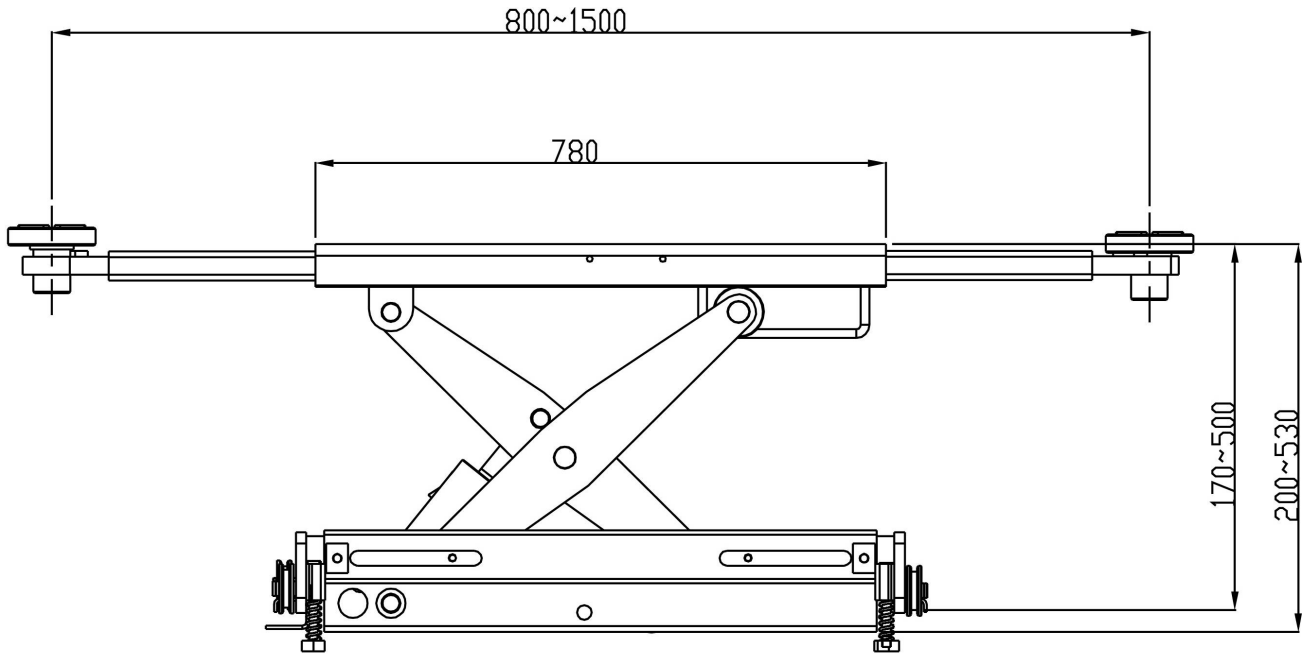
10.3 Controllo e manutenzione mensili

- Controllare la tenuta dell'impianto idraulico e serrare i raccordi.
- Controllare l'usura di tutte le parti mobili.

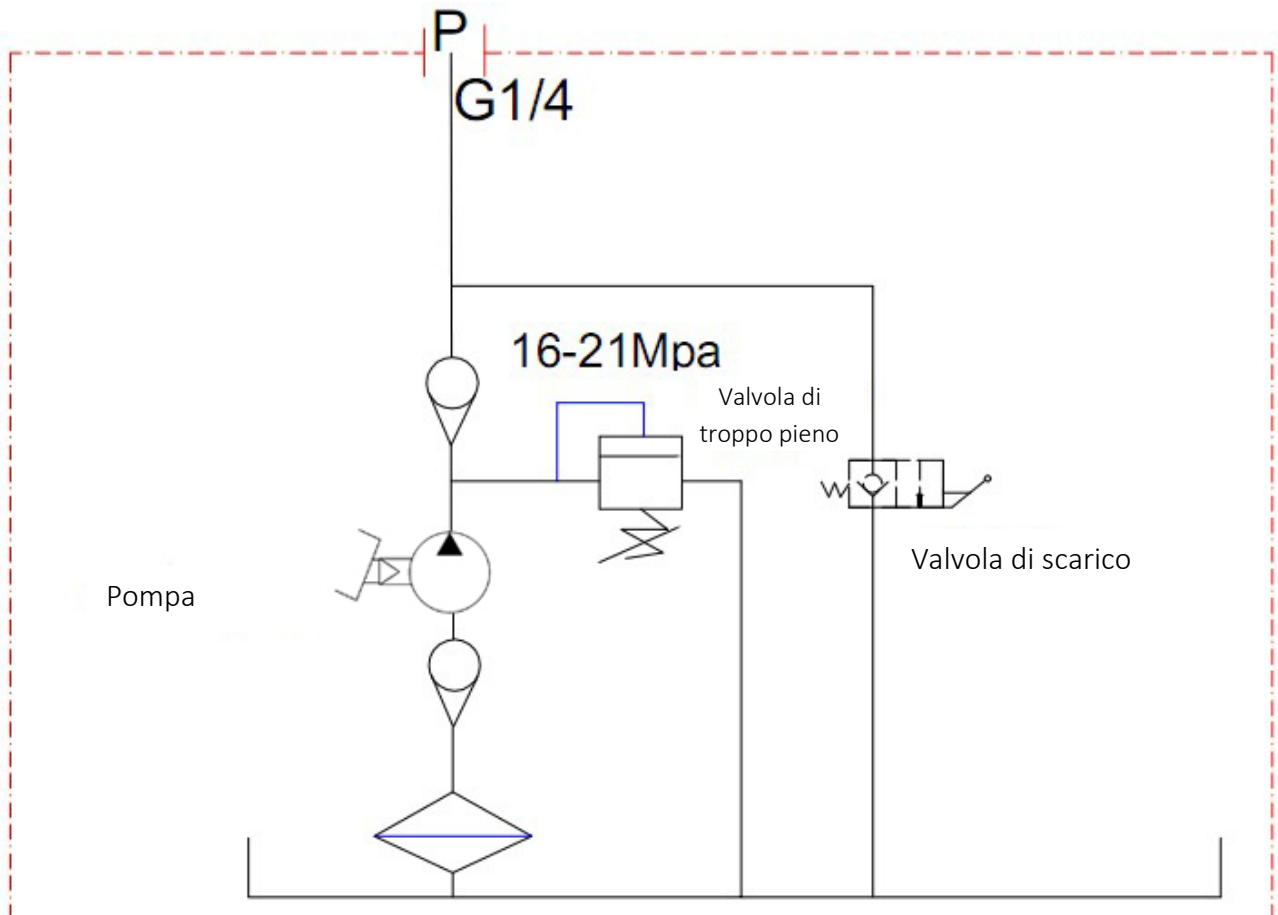
Se seguirà gli intervalli e le operazioni di manutenzione sopra indicati, il Suo sollevatore senza assi rimarrà in buone condizioni e si continueranno a evitare danni e incidenti.

11. Appendice

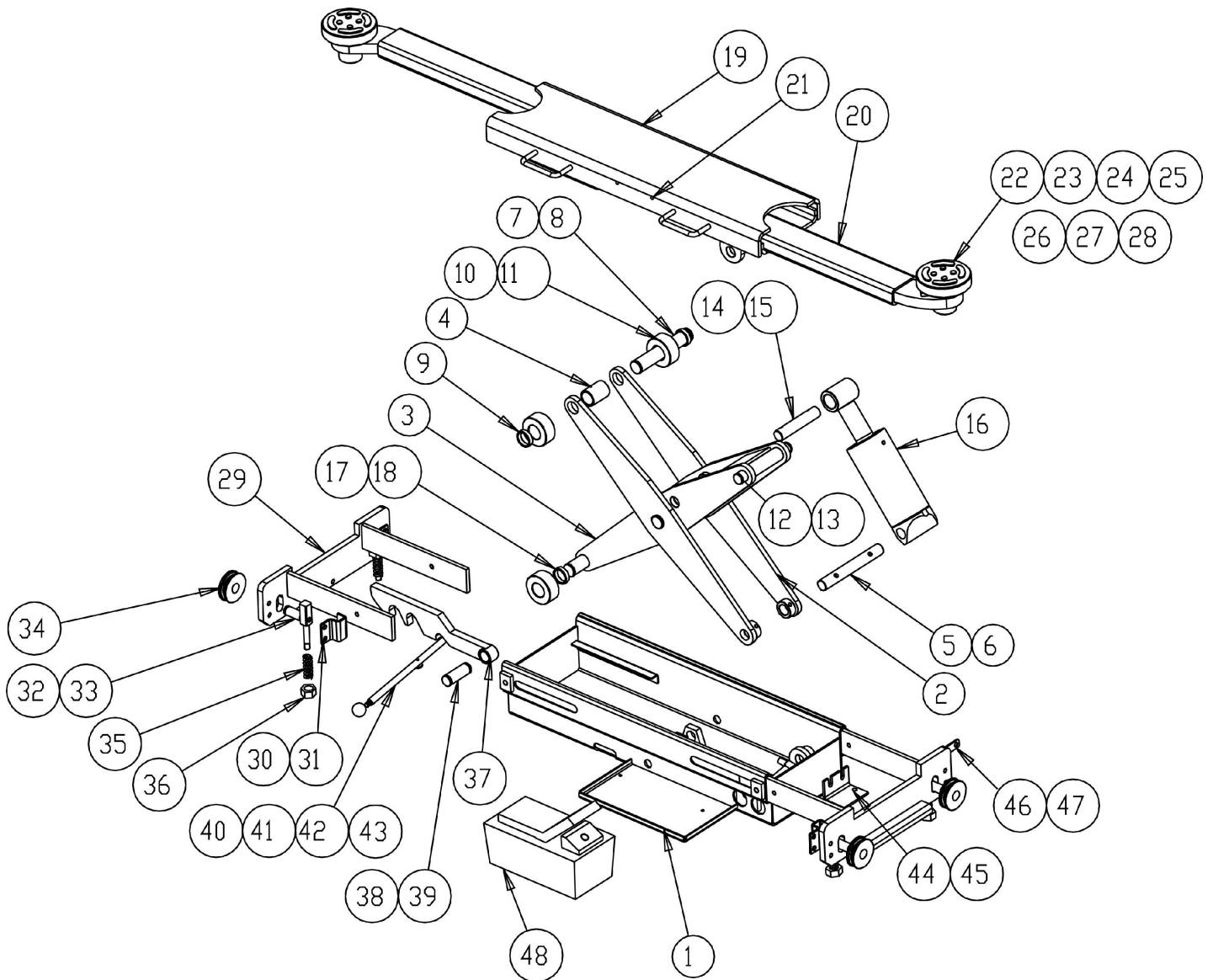
11.1 Dimensioni



11.2 Sistema idraulico



11.3 Disegno in dettaglio, elenco dei componenti e dei ricambi



| S/N | Nome | Specifiche | Numero |
|-----|---------------------|--------------------|--------|
| 1 | Piastra di supporto | FL-8448T-A10-B1 | 1 |
| 2 | Forbici A | FL-8448T-A10-B2-C1 | 2 |
| 3 | Forbici B | FL-8448T-A10-B3 | 2 |
| 4 | Presa | FL-8448T-A10-B2-C4 | 1 |
| 5 | Perno dell'asse A | FL-8448T-A10-B2-C5 | 1 |
| 6 | Vite | M8*12 | 2 |
| 7 | Perno dell'asse B | FL-8448T-A10-B2-C6 | 2 |
| 8 | Anello di tenuta | D30 | 4 |
| 9 | Faggio 2 | FL-8448T-A10-B2-C7 | 2 |
| 10 | Cuscinetto | FL-8448T-A10-B2-C3 | 2 |

| S/N | Nome | Specifiche | Numero |
|-----|--------------------------|--------------------|--------|
| 11 | Cuscinetto SF-1 | 3030 | 4 |
| 12 | Perno dell'asse D | FL-8448T-A10-B3-C4 | 1 |
| 13 | Anello di tenuta | D30 | 2 |
| 14 | Perno dell'asse | FL-8448T-A10-B3-C2 | 1 |
| 15 | Vite | M8*12 | 2 |
| 16 | Cilindro | φ80*85 | 1 |
| 17 | Boccola 2 | FL-8448T-A10-B2-C7 | 2 |
| 18 | Cuscinetto | FL-8448T-A10-B2-C3 | 2 |
| 19 | Traversa | FL-8448T-A10-B4-C1 | 1 |
| 20 | Braccio di supporto | FL-8448T-A10-B4-C2 | 2 |
| 21 | Vite | M8*20 | 2 |
| 22 | Piastra girevole | FL-8224-A7-B3-C1 | 2 |
| 23 | Piastra girevole esterna | FL-8224-A7-B3-C2 | 2 |
| 24 | Piatto girevole interno | FL-8224-A7-B3-C3 | 2 |
| 25 | Gomma per piatto rotante | FL-8224-A7-B3-C4 | 2 |
| 26 | Anello | 34 | 4 |
| 27 | Anello B | 22 | 2 |
| 28 | Vite | M8X16 | 4 |
| 29 | Telaio | FL-8448T-A10-B5-C1 | 2 |
| 30 | Piastra a U | FL-8448T-A10-B6 | 4 |
| 31 | Vite | M10*10 | 7 |
| 32 | Fermaporta | FL-8448T-A10-B7 | 4 |
| 33 | Anello di tenuta | D20 | 4 |
| 34 | Roller | FL-8448T-A10-B8 | 4 |
| 35 | Molla | FL-8448T-A10-B9 | 4 |
| 36 | Dado | M12 | 4 |
| 37 | Griglia di sicurezza | FL-8448T-A10-B10 | 1 |
| 38 | Asse , bullone | FL-8448T-A10-B12 | 2 |
| 39 | Anello di tenuta | D25 | 2 |
| 40 | Leva | FL-8448T-A10-B11 | 1 |
| 41 | Sfera per leva | M10x32 | 1 |
| 42 | Vite | M6*25 | 1 |
| 43 | Rondella a U | M6 | 1 |
| 44 | Morsetto | FL-8448T-A10-B13 | 2 |
| 45 | Vite | M10*15 | 4 |
| 46 | Piastra di supporto | FL-8448T-A10-B14 | 1 |
| 47 | Vite | M10*20 | 1 |
| 48 | Pompa pneumatica | NAP-003 | 1 |

Vi forniamo informazioni approfondite per garantire un'installazione sicura, efficiente e senza intoppi, nonché un funzionamento affidabile della vostra macchina. Qualora dovessero comunque sorgere domande o dubbi di natura tecnica, il personale qualificato della TWIN BUSCH® GmbH è a vostra disposizione in ogni momento con competenza e orientamento alle soluzioni.



La Società

Twin Busch GmbH | Amperestr. 1 | D-64625 Bensheim

dichiara che il **ponte a 4 colonne**

TW436P (-230,-400) | 3600 kg

TW445, TW445E (-230,-400) | 4500 kg

TW436P-W, TW445-W | 3000 kg

Numero di serie:

Corrisponde nella versione che immettiamo sul mercato, i pertinenti requisiti essenziali di salute e sicurezza di uno o più delle (a)seguenti(e) direttiva(e) CE nella sua versione attuale.

Direttive CE

2006/42/CE

2014/35/CE

Macchine

Bassa tensione

Norme e regolamenti armonizzati applicati

EN 1493:2022

EN 60204-1: 2018

EN ISO 12100:2010

Sollevatori

Sicurezza del macchinario – elettriche

Sicurezza del macchinario – base costruttiva

Certificato di esame CE del tipo

M6A 087411 0083 Rev. 00

N8MA 087411 0085 Rev. 00

Data di emissione: 15.07.2024

Luogo: Monaco di Baviera

N. tecnico documento: 646642303302

Autorizzazione di certificazione:

TÜV SÜD Product Service GmbH,

Ridlerstraße 65,

D-80339 Monaco di Baviera

Numero dell' organismo notificato: 0123

In caso di uso improprio, non ché in caso di modifica o modifiche non concordate con noi, questa dichiarazione perderà la sua validità.

Persona autorizzata a preparare la documentazione tecnica: Michael Glade (indirizzo come sotto)

Firmatario autorizzato:
Bensheim, 17.07.2024



TWIN BUSCH GmbH
 Amperestr. 1 · 64625 Bensheim
 Tel. 06251 / 70585-0 · Fax: 70585-29
 Michael Glade
 Qualitätsmanagement

Twin Busch GmbH | Amperestr. 1 | D-64625 Bensheim
twinbusch.de | E-Mail: info@twinbusch.de | Tel.: +49 (0)6251-70585-0



Altri prodotti sono disponibili su:

twinbusch.it

Twin Busch GmbH
Ampèrestraße 1
D-64625 Bensheim

Tel.: +39 375 658 9450
E-mail: italia@twinbusch.de

Le specifiche tecniche e le immagini indicate nel manuale d'uso non sono vincolanti. I nostri prodotti sono soggetti a modifiche tecniche, pertanto lo stato di consegna può variare.