

TW20850

MANUEL D'INSTALLATION, D'UTILISATION ET MANUEL D'ENTRETIEN



*Lisez soigneusement ce manuel.
Suivez scrupuleusement les instructions.*

Table des matières

1. Généralités	1
2. Identification du manuel d'utilisation	1
3. Données techniques	1
4. Informations relatives à la sécurité	2
5.1 Consignes de sécurité	2
5.2 Avertissement	2
5. Spécification technique	3
5.1 Description de la machine	3
5.2 Liste de colisage	3
6. Mise en service	4
6.1 Paramètres	4
6.2 Préparation	4
6.3 Créer une dépression	4
6.4 Aspiration	4
6.5 Collecter l'huile	5
6.6 Vider le réservoir	6
6.7 Dispositif de sécurité	6
7. Dépannage	7
8. Maintenance	7
9. Annexe	8
9.1 Vue éclatée	8

Informations importantes :

PRÉSENTATION DU PRODUIT



Vous trouverez la vidéo de présentation du produit de cette cuve de récupération d'huile sur YouTube :

https://youtu.be/dcZ88DUen_o



TRUCS ET ASTUCES



Dans la rubrique "Trucs et Astuces", nous vous montrons des solutions simples, en vidéo, pour travailler encore plus efficacement avec vos produits TWIN BUSCH®. Notre spécialiste technique vous explique les gestes exacts.

<https://www.twinbusch.fr/Trucs-et-Astuces: :74.html>



1. Généralités

Récupérateur d'huile et aspirateur - TW20850

Spécificités du produit :

- Capacité de 65 L
- 1 - 2 L/Min Puissance d'aspiration selon la buse
- Pression de travail 8-10 bar
- **Vidange par air comprimé à 1-2 bar**
- Grille de rangement pour filtre à huile
- Soupape de surpression

2. Identification du manuel d'utilisation

Manuel d'utilisation TW20850

de la Twin Busch GmbH,
Rue d'Ampère 1,
D-64625 Bensheim

Twin Busch France Sarl
6, Rue Louis Armand
67620 Soufflenheim

Téléphone : +49 6251-70585-0
Télécopieur : +49 6251-70585-29
Internet : www.twinbusch.de
Email : info@twinbusch.de

Téléphone : +33 (0) 3 88 94 35 38
Internet : www.twinbusch.fr
Email : info@twinbusch.fr

État : -00, 08.04.2025

Fichier : TW20850_Manuel_dutilisation_recuperateur_dhuile_fr_00_20250408.pdf

3. Données techniques

Pression de service	6 - 8 Bar (0,6 - 0,8 MPa) (aspiration) 1 - 2 bar (0,1 - 0,2 MPa) (vidange)
Consommation d'air	150 litres/min.
Capacité du réservoir	65 litres
Contenu de l'entonnoir	16 litres
Température de travail	40 - 60°C (pour l'huile moteur)
Fluides consommables	Huile moteur/huile de transmission
Poids à vide	24 kg

4. Informations relatives à la sécurité

Lisez attentivement le mode d'emploi avant d'utiliser le produit. Conservez le manuel pour pouvoir vous y référer ultérieurement.

5.1 Consignes de sécurité

- Ne pas fumer à proximité de l'appareil.
- Utiliser dans une zone bien ventilée.
- En cas de fuite de l'appareil ou des tuyaux, coupez immédiatement l'air comprimé et réparez les fuites.
- Ne dépassez pas la pression d'air recommandée. L'appareil pourrait être endommagé.
- Un extincteur ABC doit être à portée de main.
- Toujours protéger les yeux et la peau contre le contact avec l'huile ou les solvants.
- Ne démarrez pas le moteur tant que l'huile est aspirée. Sinon, les sondes d'aspiration peuvent être endommagées et des personnes blessées.
- Manipuler avec précaution l'huile aspirée, la température est élevée, toujours entre 40 et 60°C.
- Les huiles usagées doivent être soigneusement éliminées ou recyclées. Veuillez contacter l'entreprise locale de traitement des déchets.

5.2 Avertissement

- Maintenir la zone de travail propre.
- Respecter les conditions de la zone de travail.
- Tenir les enfants à l'écart.
- Ranger les accessoires inutilisés en toute sécurité.
- Ne pas utiliser l'appareil dans des environnements humides ou mouillés. Ne l'exposez pas à la pluie !
- Éviter les démarrages intempestifs.
- En cas de non-utilisation ou si des tuyaux sont raccordés, coupez la pression d'air !
- Vérifier l'absence de dommages.
- Ne pas utiliser l'appareil si certaines de ses pièces ne sont pas en bon état.
- N'utilisez que des pièces de rechange et des accessoires d'origine.
- L'utilisation d'autres pièces annule la garantie. N'utilisez que les accessoires prévus.
- Ne pas utiliser l'appareil sous l'influence de l'alcool ou de drogues.
- Entretien l'appareil.
- Pour votre propre sécurité, l'appareil doit être entretenu régulièrement par un personnel approprié.

Remarque : les performances de l'appareil varient en fonction de la pression d'air et de la capacité du compresseur.

5. Spécification technique

5.1 Description de la machine



5.2 Liste de colisage

Déballer tous les composants et vérifier que tous les éléments sont complets à l'aide de la liste de colisage (voir annexe : liste de colisage).

6. Mise en service

6.1 Paramètres

- 1) Ouvrir le carton et retirer l'entonnoir de récupération, vérifier qu'il n'est pas endommagé.
- 2) Desserrez la vis de serrage et retirez le tube vertical, puis resserrez-le à la hauteur souhaitée.
- 3) Vissez l'entonnoir de récupération sur le tube vertical dans le sens des aiguilles d'une montre.

6.2 Préparation

- 1) Vérifiez que toutes les connexions sont bien fixées.
- 2) Assurez-vous que toutes les vannes à boisseau sphérique sont fermées.
- 3) Arrêter le moteur du véhicule.
- 4) La température de l'huile doit être comprise entre 40 et 60°C.

6.3 Créer une dépression

Pression de service : 6 - 8 bar (0,6 - 0,8 MPa)

Consommation d'air : 150 litres/minute

- 1) Toutes les vannes sont fermées, sauf la vanne à boisseau sphérique.
- 2) Connecter l'air comprimé à l'entrée d'air de l'appareil.
- 3) Ouvrez lentement le raccord d'air (côté air comprimé).
- 4) Lorsque l'indicateur de dépression atteint la plage maximale, coupez l'air comprimé.
- 5) Il faut environ trois minutes pour créer la dépression.
- 6) Retirer le tuyau du raccord d'air comprimé (si une aspiration continue est nécessaire, le tuyau peut rester raccordé à l'appareil).
- 7) L'appareil est prêt pour l'aspiration.

6.4 Aspiration

- 1) Fermer toutes les vannes avant de procéder à l'aspiration.
- 2) Choisir la sonde d'aspiration appropriée (avec le plus grand diamètre possible) et la raccorder au raccord du tube d'aspiration, vérifier l'étanchéité.

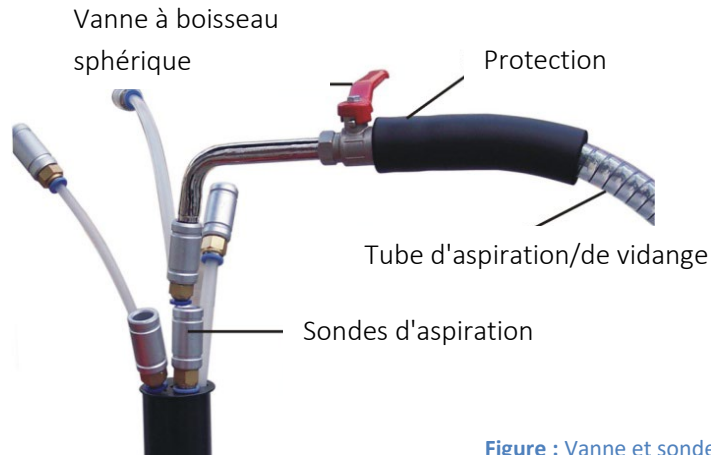
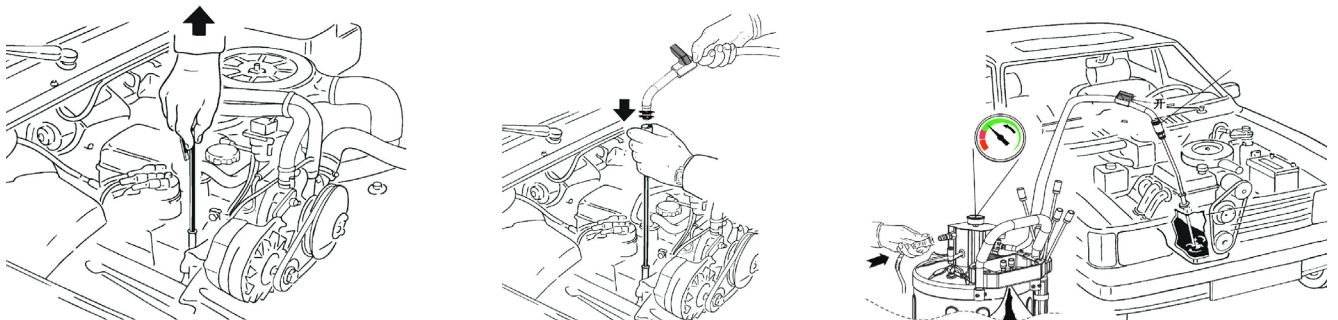


Figure : Vanne et sondes d'aspiration

- 3) Insérez l'extrémité de la sonde d'aspiration dans le goulot de remplissage d'huile du moteur.
- 4) Ouvrir la vanne à boisseau sphérique, l'huile est aspirée du moteur vers le réservoir.
- 5) Une fois l'aspiration terminée, refermez la vanne .

Note : L'huile doit être à une température maximale de 60°C. Tenez le tube d'aspiration par la protection noire pour éviter les brûlures.



6.5 Collecter l'huile

- 1) Soulevez le véhicule, placez l'appareil sous le moteur et réglez l'entonnoir de collecte d'huile à la hauteur nécessaire à l'aide du tuyau vertical, puis serrez la vis de serrage.
- 2) Dévissez le bouchon de vidange d'huile et ouvrez la vanne à boisseau sphérique.
- 3) Ouvrir la vanne d'admission d'air pour permettre à l'air de s'échapper.
- 4) L'huile s'écoule de la trémie de collecte d'huile vers le réservoir d'huile.

6.6 Vider le réservoir

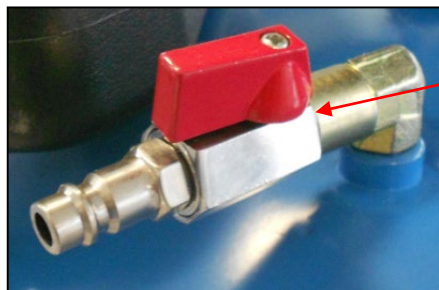
Lorsque le niveau d'huile dans le réservoir est presque plein (voir le tube transparent à l'arrière), l'huile doit être vidangée dans un réservoir d'huile usagée et éliminée conformément à la réglementation environnementale.



Tuyau



Vanne de vidange

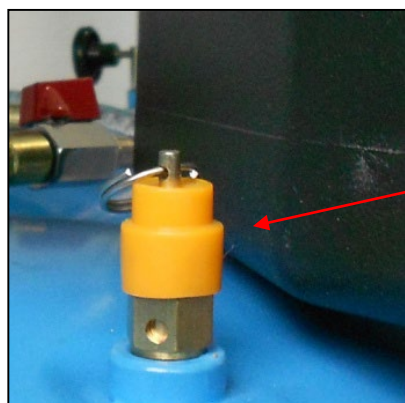


Entrée d'air

- 1) Fermez toutes les vannes, à l'exception de celle qui se trouve à l'extrémité du tuyau de vidange.
- 2) Accrocher le crochet de vidange d'huile au réservoir externe d'huile usagée.
- 3) Connecter l'air comprimé à l'entrée d'air.
- 4) Ouvrez la vanne d'admission d'air, l'huile est vidangée. Pendant la vidange, tenez le tuyau de vidange pour éviter que l'huile ne coule à côté.
- 5) Une fois que l'huile a été complètement aspirée, retirez le tuyau d'air.
- 6) Fermez toutes les vannes et placez tous les tuyaux à l'endroit prévu.

6.7 Dispositif de sécurité

Une soupape de sécurité s'ouvre lorsqu'une pression de 2 bars (0,2 MPa) est dépassée.



Soupape de sécurité

7. Dépannage

Attention : n'hésitez pas à contacter le personnel spécialisé de Twin Busch GmbH si vous ne pouvez pas résoudre vous-même une erreur qui s'est produite. Nous nous ferons un plaisir de vous aider à résoudre votre problème. Dans ce cas, documentez l'erreur et envoyez-nous des photos et une description précise de l'erreur afin que nous puissions identifier la cause et y remédier le plus rapidement possible.

PROBLÈME	SOLUTION
L'indicateur de dépression ne fonctionne pas.	Vérifiez la pression d'air : elle doit être de 6 à 8 bars (0,6 à 0,8 MPa) à la soupape d'admission d'air.
	Assurez-vous que toutes les valves sont au bon endroit.
	Vérifier le joint entre le générateur de dépression et le réservoir.
Une dépression est affichée sur l'instrument de mesure, mais l'instrument ne fonctionne pas.	Vérifiez le joint entre le tuyau et la sonde d'aspiration.
	La température de l'huile usagée est trop basse ? Elle doit être comprise entre 40 et 60°C.
	L'aspiration de graisse ou d'huile à viscosité élevée doit être évitée.
	Assurez-vous que la vanne du tube d'aspiration est ouverte.
	Assurez-vous que le tube d'aspiration n'est pas bloqué et que la sonde d'aspiration ne touche pas le fond du bac ou du réservoir d'huile.

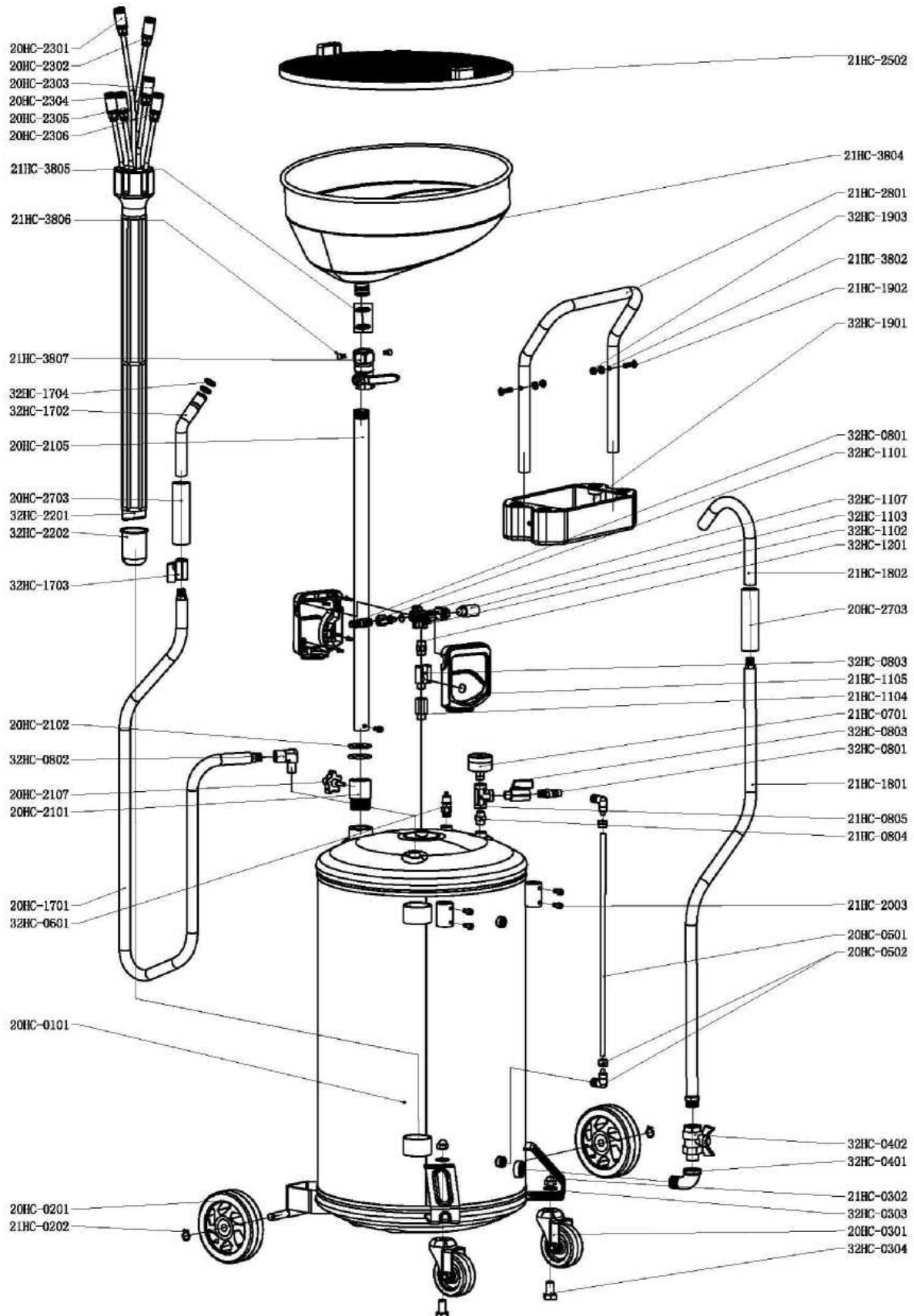
8. Maintenance

Un entretien régulier vous garantit une utilisation longue et sûre. Vous trouverez ci-dessous des suggestions concernant les intervalles d'entretien et les opérations à effectuer. La fréquence d'entretien de votre chaudière dépend des conditions ambiantes, du degré d'encrassement et, bien entendu, de l'utilisation que vous en faites.

- Vérifier régulièrement l'étanchéité de l'appareil.
 - Les raccords de tuyaux doivent être bien serrés.
 - Si le réservoir se corrode, l'huile usagée doit être vidangée le plus rapidement possible.
 - Si l'aspirateur d'huile est utilisé pendant une longue période (à partir d'un an), remplacer les adaptateurs des sondes de vidange.
- Vérifier l'étanchéité.

9. Annexe

9.1 Vue éclatée



S/N	Description	Quantité	Unité
20HC-0101	Réservoir	1	St.
20HC-0201	Volant de direction	2	St.
20HC-0301	Roue	2	St.
20HC-0501	Tube de visualisation	0.4	m
20HC-0502	Angle	2	St.
20HC-2101	Douille	1	St.
20HC-2102	Bague d'étanchéité	2	St.
20HC-2105	Tige	1	St.
20HC-2107	Vis de réglage	1	St.
20HC-2301	Sonde d'aspiration	1	St.
20HC-2302	Sonde d'aspiration	1	St.
20HC-2303	Sonde d'aspiration	1	St.
20HC-2304	Sonde d'aspiration	1	St.
20HC-2305	Sonde d'aspiration	1	St.
20HC-2306	Sonde d'aspiration	1	St.
20HC-2703	Protection contre la chaleur	2	St.
21HC-0202	Rondelle élastique	2	St.
21HC-0302	Mère	2	St.
21HC-0701	Pression Manomètre	1	St.
21HC-0804	Connexion	1	St.
21HC-0805	Pièce en T	1	St.
21HC-1104	Connexion	1	St.
21HC-1105	Protection sous vide	1	St.
20HC-1801	Tuyau de vidange	1.5	m
21HC-1802	Crochet	1	St.
21HC-1902	Vis	2	St.
21HC-2003	Vis	2	St.
21HC-2502	Grille	1	St.
21HC-2801	Poignée	1	St.
21HC-3802	Joint d'étanchéité	2	St.
32HC-0303	Joint d'étanchéité	4	St.
32HC-0304	Tige	2	St.
32HC-0401	Connexion	3	St.
32HC-0402	Coq	1	St.
32HC-0601	Soupape de surcharge	1	St.
32HC-0801	Prise d'air	2	St.
32HC-0802	Équerre de liaison	2	St.
32HC-0803	Vanne à bille	1	St.
32HC-1101	Vis	1	St.
32HC-1102	Générateur de vide	1	St.

32HC-1103	Amortisseur	1	St.
32HC-1107	Bague d'étanchéité	1	St.
32HC-1201	Soupape	1	set
20HC-1701	Tuyau	1.5	m
32HC-1702	Crochet	1	St.
32HC-1703	Kugelhan	1	St.
32HC-1704	Bague d'étanchéité	2	St.
32HC-1901	Rangement	1	St.
32HC-1903	Mère	2	St.
32HC-2201	Support de sonde	1	St.
32HC-2202	Godet de récupération d'huile	1	St.
21HC-3807	Vanne à bille	1	St.
21HC-3804	Entonnoir	1	St.
21HC-3805	Bague d'étanchéité	1	St.
21HC-3806	Vis	1	St.



Vous trouverez d'autres produits sur:

twibusch.fr