

TWX-400

MANUEL D'INSTALLATION, D'UTILISATION ET MANUEL D'ENTRETIEN



Lisez attentivement ces instructions avant d'utiliser le démonte-pneu. Suivez les instructions à la lettre.

CONDITIONS DE GARANTIE

Vous venez d'acquérir un démonte-pneu TWINBUSCH® et nous vous remercions de la confiance que vous accordez à nos produits. Afin de vous assurer une installation et une utilisation répondant à vos attentes, nous vous adressons quelques recommandations importantes. Veuillez prendre connaissance et respecter scrupuleusement ces consignes de montage, d'utilisation et d'entretien. L'installation et l'utilisation sont réservées à un personnel qualifié et habilité.

INSTALLATION

Le raccordement pneumatique est réservé à un personnel qualifié et habilité.

Le raccordement électrique est réservé à un personnel qualifié et habilité.

La pression de fonctionnement des organes pneumatiques doit être inférieure à 10 bar (pression de fonctionnement optimale de 9.5 bar).

UTILISATION

Avant d'entreprendre des travaux avec l'équipement, il est impératif de procéder à un contrôle visuel de l'installation afin de détecter toute anomalie ou dysfonctionnement.

Procéder au test de fonctionnement des organes à vide, avant d'entreprendre des travaux avec l'équipement.

La pression de fonctionnement des organes pneumatiques doit être inférieure à 10 bar (pression de fonctionnement optimale de 9.5 bar).

Particularités :

Le montage de pneumatiques sur des jantes en aluminium peut nécessiter l'emploi d'une tête de montage en matière composite (en option) afin de minimiser les risques de rayures sur la jante. L'utilisation de cette tête de montage composite nécessite un réglage du système de verrouillage de la tête de montage équipant les démonte-pneus.

MAINTENANCE/ENTRETIEN

Il est important d'effectuer un entretien périodique, voir chapitre concerné dans la notice d'utilisation.

Table des matières

1. Généralités	1
2. Identification du mode d'emploi	1
3. Données techniques	1
4. Modification du produit	2
5. Informations relatives à la sécurité	2
6. Conformité avec le produit	3
7. Spécifications techniques	3
7.1 Description de la machine	3
8. Construction et installation	4
8.1 Préparation avant l'installation	4
8.2 Conditions de sol	4
8.3 Instructions de montage	4
8.4 Points de contrôle après la construction	6
9. Mise en service	7
9.1 Mesures de sécurité	7
9.2 Description	7
10. Dépannage	9
11. Maintenance	9
11.1 Contrôle et entretien quotidiens	10
11.2 Inspection et entretien hebdomadaires	10
11.3 Contrôle et entretien mensuels	10
11.4 Contrôle et entretien annuels	10
12. Annexe	11
12.1 Liste de colisage	11
12.2 Dimensions du démonte-pneu	11

Autre annexe :

- **Déclaration de conformité UE**

Informations importantes :

MONTAGE



Vous trouverez la vidéo de montage de cette machine sur YouTube :
<https://youtu.be/5BXktNURK5Q>
ou scannez le code QR.



PRÉSENTATION DU PRODUIT



Vous trouverez la vidéo de présentation du produit de cette machine sur YouTube :
https://youtu.be/-Px_SbhOqSc
ou scannez le code QR.





TRUCS ET ASTUCES



Dans la rubrique "Trucs et Astuces", nous vous montrons des solutions simples, en vidéo, pour travailler encore plus efficacement avec vos produits TWIN BUSCH®. Notre spécialiste technique vous explique les gestes exacts.

<https://www.twinbusch.fr/Trucs-et-Astuces: :74.html>

24/7 Service Center :



Notre **24/7 Self-Service Center** est un site web mobile pour l'autodiagnostic en cas de problèmes avec votre plateforme élévatrice, votre démonte-pneus ou votre équilibreuse Twin Busch. Nous vous y proposons une vaste collection de vidéos traitant d'une multitude de sujets pertinents concernant votre produit Twin Busch, du réglage fin au remplacement de composants en passant par la maintenance.

Avec le **24/7 Self-Service Center**, vous disposez d'un outil polyvalent qui vous permet d'apprendre à entretenir et à réparer vous-même votre plate-forme élévatrice, votre démonte-pneus ou votre équilibreuse Twin Busch.

Pour ouvrir la page sur votre appareil mobile, veuillez visiter [twinbusch.com/qr](https://www.twinbusch.com/qr) ou scannez le code QR ci-contre.

Pour les ponts élévateurs Twin Busch livrés à partir de mi-2020, vous trouverez également le code QR sur un autocollant apposé sur le boîtier de commande.

1. Généralités

Le démonte-pneus **TWX-400** de Twin Busch offre une solution douce et ergonomique pour le démontage des pneus, sans avoir besoin d'électricité. Son mouvement de pression horizontal évite d'endommager les jantes, tandis que sa conception ergonomique permet un travail confortable. Avec un support de pneu amovible entièrement caoutchouté et une capacité de rotation à 360°, il optimise l'efficacité de votre flux de travail. Découvrez le TWX-400, une solution innovante pour un démontage rapide et en douceur des pneus, sans besoin d'électricité.

ACCESSOIRES

Nous vous recommandons les **accessoires** suivants pour ce démonte-pneu, comme par exemple la table à rouleaux dans notre boutique.

<https://www.twinbusch.fr/Demonte-pneus/Detalonneur-de-pneus-TWX-400::401.html#horizontalTab4>



2. Identification du mode d'emploi

Mode d'emploi du **TWX-400**

de la Twin Busch GmbH,
Rue d'Ampère 1,
D-64625 Bensheim

Twin Busch France Sarl
6, Rue Louis Armand
67620 Soufflenheim

Téléphone : +49 6251-70585-0
Télécopieur : +49 6251-70585-29
Internet : www.twinbusch.de
Email : info@twinbusch.de

Téléphone : +33 (0) 3 88 94 35 38
Internet : www.twinbusch.fr
Email : info@twinbusch.fr

Version: -00, 24.10.2024

File : TWX-400_Manuel_dutilisation_detalonneur_depneus_fr_00_20241024.pdf

3. Données techniques

Pression du détalonneur	2500 kg
Tension électrique	Pas de raccordement électrique nécessaire
Poids env.	167 kg
Pression de travail	8 - 10 bar
Niveau sonore	< 70 db
Environnement de travail	Température de travail : -5°C à +40°C
	humidité rel. Humidité de l'air : 30 % à 90 %

4. Modification du produit

L'utilisation inappropriée, ainsi que les modifications, transformations et ajouts non approuvés par le fabricant du démonte-pneu et de tous ses composants ne sont pas autorisés. Le fabricant n'assumera aucune responsabilité en cas d'installation, d'utilisation ou de surcharge non conformes. De même, l'utilisation incorrecte annule la certification CE et la validité du certificat.

Si vous souhaitez apporter des modifications, veuillez contacter au préalable votre revendeur ou le personnel spécialisé de Twin Busch France.

5. Informations relatives à la sécurité

Lisez attentivement le manuel d'utilisation avant d'utiliser le démonte-pneu. Conservez le manuel pour pouvoir vous y référer ultérieurement. Suivez les instructions à la lettre afin d'obtenir les meilleures performances de la machine et d'éviter tout dommage dû à une faute personnelle.

Déballer tous les éléments et vérifiez que tous les composants sont présents à l'aide de la liste de colisage. Vérifiez soigneusement que toutes les connexions et tous les composants ne sont pas endommagés.

5.1 Consignes de sécurité

Nous déclinons toute responsabilité en cas de dommages dus à une installation et une utilisation incorrectes, à une surcharge ou à des conditions de sol inappropriées.

La machine de détalonnage de pneus TWX-400 est spécialement conçue pour l'entretien des pneus ou d'autres travaux d'entretien rapides sur les véhicules. Les utilisateurs doivent toujours garder à l'esprit que la TWX-400 est exclusivement destinée à l'écrasement des talons de pneus. Toute autre utilisation nous dégage, ainsi que nos distributeurs, de toute responsabilité en cas d'accident ou de dommage à la machine.

- Lire et comprendre toutes les consignes de sécurité avant d'utiliser l'appareil.
- Seul le personnel formé est autorisé à utiliser la machine à déformer les pneus.
- Les raccordements pneumatiques doivent être effectués par des personnes compétentes.
- Les personnes non autorisées ne doivent pas se trouver dans la zone de travail.
- Éviter d'installer la machine sur des surfaces asphaltées
- Ne pas quitter les commandes tant que la machine est en mouvement.
- Tenir les mains et les pieds à l'écart des pièces en mouvement.
- Ne pas porter de vêtements inappropriés susceptibles d'être happés par des pièces en mouvement.
- Pour éviter les accidents, l'espace de travail doit être rangé.
- Vérifier régulièrement la mobilité des composants de la machine.
- Ne pas modifier les pièces sans instructions du fabricant.
- En cas de non-utilisation prolongée, débranchez l'air comprimé et lubrifiez les pièces mobiles.
- Tous les autocollants d'avertissement de sécurité sont clairement apposés sur le démonte-pneus afin de s'assurer que l'opérateur est conscient des risques et n'utilise pas le démonte-pneus de manière incorrecte. Les autocollants doivent être maintenus propres et remplacés s'ils sont décollés ou endommagés.

5.2 Dispositifs de sécurité

La vanne de commande du vérin est équipée d'un ressort de rappel.

Un écran de protection est intégré au-dessus de la pédale pour s'assurer que l'opérateur n'active pas le détalonneur par inadvertance.

La machine est conçue de manière à ce que l'opérateur ne puisse pas subir de dommages s'il l'utilise correctement, conformément aux instructions.

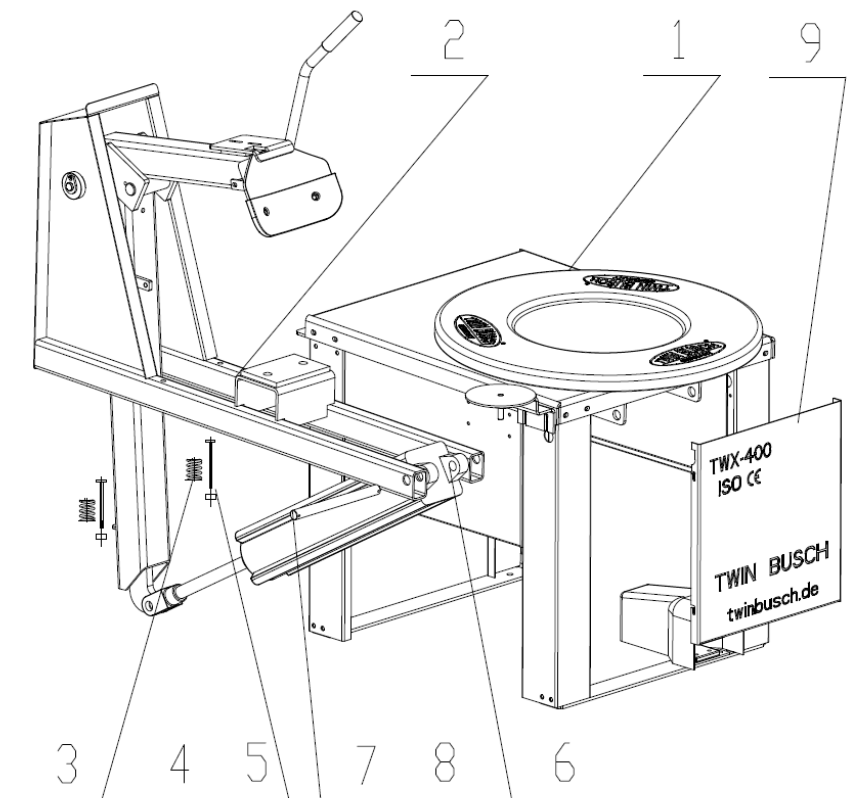
6. Conformité avec le produit

Le démonte-pneus TWX-400 est certifié CE et est conforme à la Directive Machines 2006/42/EC, tout en respectant la norme EN ISO 4414:2010. Voir également la Déclaration de conformité UE à la fin du manuel.

7. Spécification technique

7.1 Description de la machine

No.	Nom
1	Socle et plateau tournant
2	Support
3	Ressort de compression $\phi 4*42$
4	Vis à tête hexagonale
5	Écrou de blocage
6	Cylindre d'air
7	Arbre
8	Aubier en forme de R
9	Plaque de recouvrement avant



8. Construction et installation

8.1 Préparation avant l'installation

Outils et équipements nécessaires :

- Clé à fourche
- Tournevis
- Clé à molette réglable

8.2 Conditions de sol

Le démonte-pneu doit être placé sur une surface plane.

8.3 Instructions de montage

- 1) Ouvrez d'abord les languettes métalliques sur le couvercle de la caisse de transport afin de pouvoir retirer le couvercle et ouvrir les languettes sur les côtés.
- 2) Retirez l'emballage. Le bras de pression du pneu et le cylindre sont fixés par un serre-câble. Retirez ce dernier. Le démonte-pneu est fixé par deux vis au fond de la palette, retirez-les également.
- 3) Montage du bras du déviateur
 - a) Démontez les ressorts du bras du détalonneur et placez-les à portée de main.



Figure : Démontage des ressorts

- b) Insérez le bras du détalonneur dans le détalonneur de pneus et fixez le bras à l'aide des vis à douille et des ressorts. Le ressort est alors inséré sous le bras.



Figure : Sécurisation des ressorts

4) Montage du cylindre

- a) Insérez le boulon à l'avant jusqu'à ce que vous puissiez encore placer le cylindre dans le logement entre le bras du déviateur.
- b) Placez le cylindre et insérez le boulon. Fixez-le aux deux extrémités avec des goupilles de sécurité.

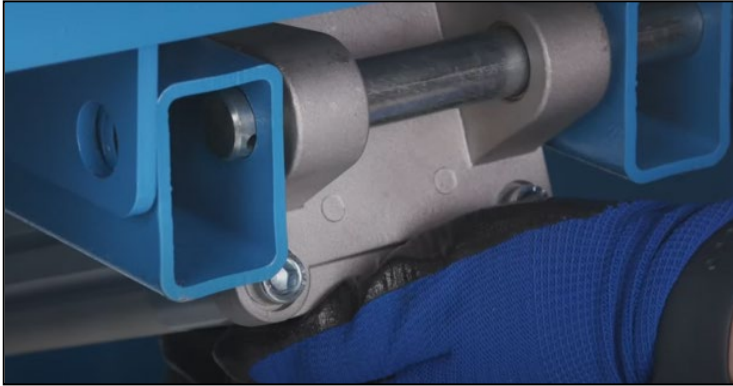


Figure : Mise en place des boulons



Figure : Mise en place des goupilles de sécurité

- c) Retirez le circlip et enlevez le boulon. Insérez le cylindre à travers le boulon à l'aide du bras de dégagement. Remettez ensuite le circlip en place.



Figure : Sécurisation à l'aide de la bague de

- 5) Raccordement des conduites d'air comprimé
 - a) Le tuyau le plus court est inséré en bas, le tuyau le plus long en haut du cylindre.



Figure : Raccordement des conduites d'air

- 6) Mettez en place le protège-jante et vissez la plaque de protection sur le démonte-pneu.



Figure : Protège-jante

8.4 Points de contrôle après la construction

S/N	Vérifier	OUI	NON
1	Les conduites d'air comprimé sont-elles correctement raccordées ?		
2	Les connexions électriques sont-elles correctes ?		
3	Toutes les pièces qui doivent être graissées le sont-elles ?		

9. Mise en service

9.1 Mesures de sécurité

- a) Si les dispositifs de sécurité sont défectueux ou présentent des anomalies, la machine ne doit en aucun cas être mise en service!
- b) Vérifiez que toutes les connexions sont bien fixées et qu'elles fonctionnent correctement.

9.2 Description

Commencez par fournir l'alimentation en air à la machine. Ensuite, appuyez sur la pédale pour vous assurer que la machine fonctionne correctement dans des conditions de charge nulle.



Figure : Alimentation en air comprimé

Cette machine ne nécessite pas d'alimentation électrique.

Le bras du démonte-pneu peut être réglé sur deux hauteurs. Lors du réglage, le bras du démonte-pneu doit être en position horizontale.



Figure : Prise d'empreinte



Figure : Exemple d'installation

10. Dépannage

Attention : n'hésitez pas à contacter le personnel spécialisé de Twin Busch France si vous ne pouvez pas résoudre vous-même une erreur qui s'est produite. Nous nous ferons un plaisir de vous aider à résoudre votre problème. Dans ce cas, documentez l'erreur et envoyez-nous des photos et une description précise de l'erreur afin que nous puissions identifier la cause et y remédier le plus rapidement possible.

Le tableau suivant répertorie les erreurs possibles, leur cause et la procédure de dépannage associée pour une identification et une résolution plus rapides.

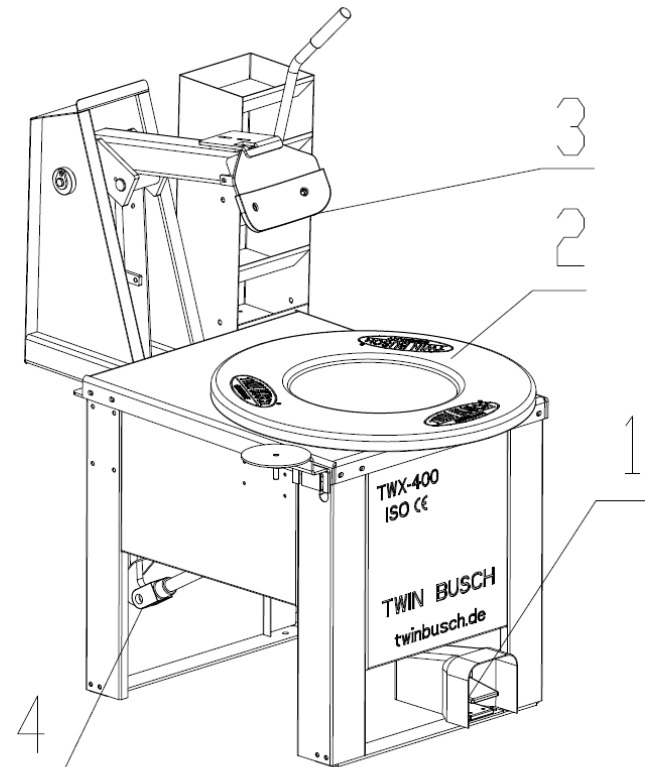
PROBLÈME	CAUSE	SOLUTION
Le pneu ne peut pas être détaché du bord de la jante.	Pression d'air insuffisante.	Ajustez la pression d'air.
	Position incorrecte de la pelle de dégagement.	Changez de position au bon endroit.

11. Maintenance

Un entretien régulier, simple et peu coûteux garantit un fonctionnement normal et sûr du démonte-pneus. Les exigences suivantes s'appliquent à l'entretien régulier. La fréquence d'entretien de votre machine dépend des conditions environnementales, du niveau de contamination et, bien sûr, de l'utilisation et de la charge.

Les points suivants doivent être lubrifiés :

No.	Nom
1	Vanne à pédale
2	Pad en caoutchouc de protection
3	Douille de protection du godet
4	Cylindre d'air



11.1 Contrôle et entretien quotidiens

L'utilisateur doit effectuer une vérification quotidienne. La vérification quotidienne du système de verrouillage de sécurité est très importante - la détection des défaillances de l'équipement avant son utilisation peut vous faire gagner du temps et vous éviter des pertes, des blessures ou des dommages importants.

- Vérifiez que les vis de fixation sont bien serrées.

11.2 Vérification et entretien hebdomadaires

- Vérifiez la flexibilité des pièces mobiles.
- Vérifiez que les vis de fixation sont bien serrées.

11.3 Contrôle et maintenance mensuels

- Vérifiez que les vis de fixation sont bien serrées.
- Vérifiez l'étanchéité à l'air du système d'air comprimé et, en cas de fuite, serrez les vis pour sécuriser les connexions.

11.4 Contrôle et entretien annuels

- Vérifiez la qualité du cylindre.

Attention : la machine ne doit pas être connectée à l'air comprimé pendant l'entretien et les réparations !

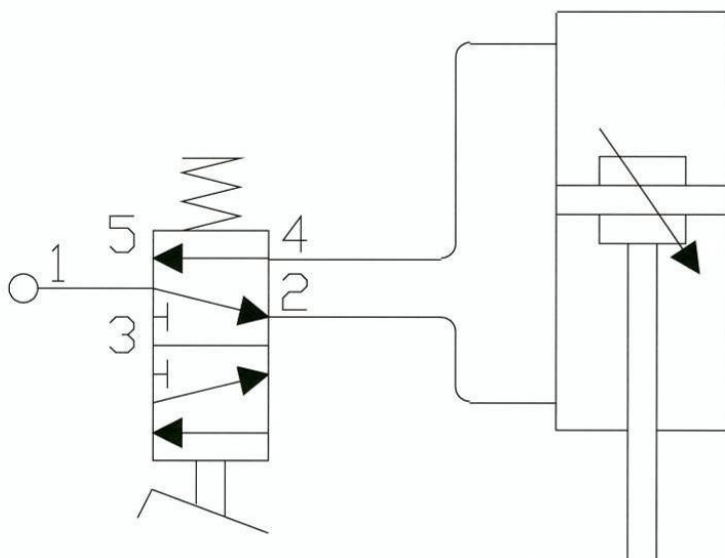


Figure 11-1

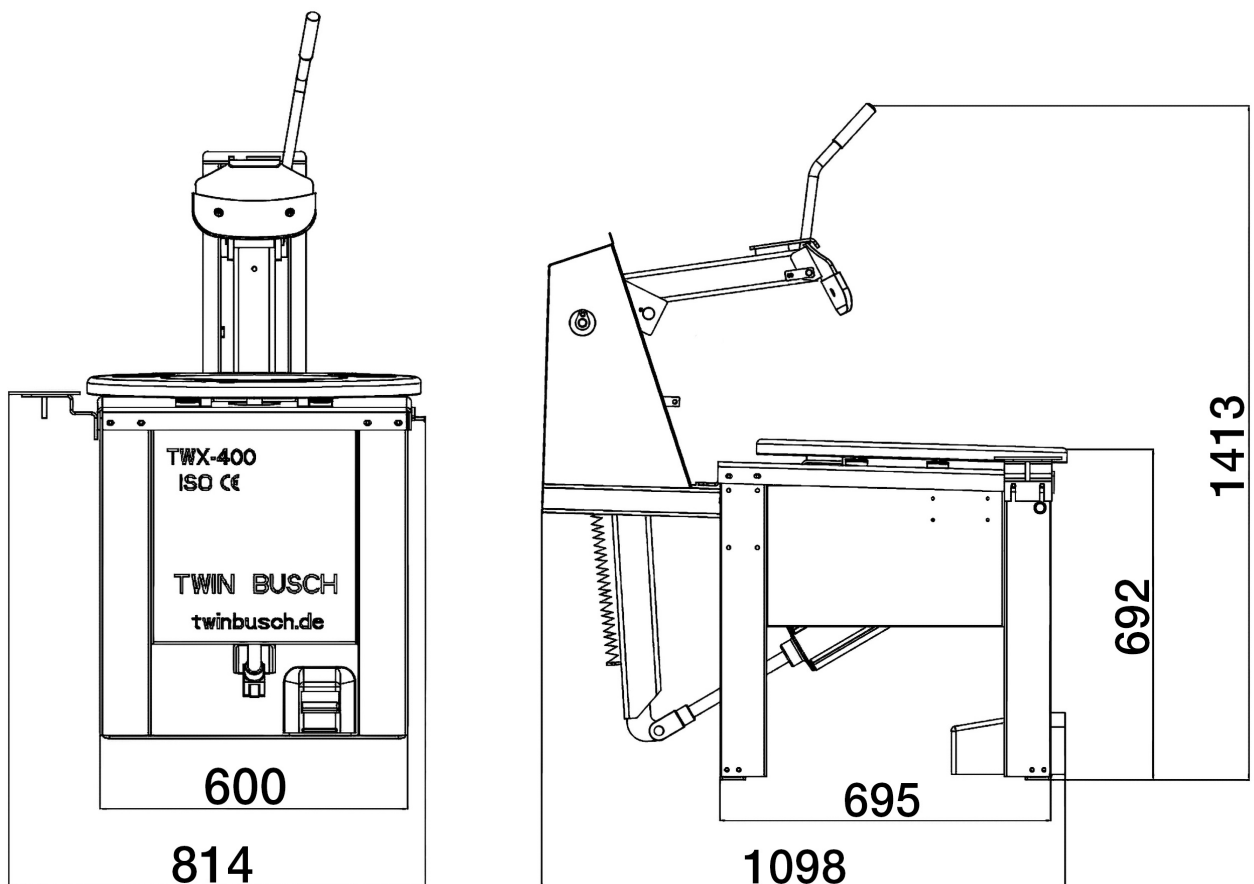
Si vous respectez les intervalles d'entretien et les activités de maintenance mentionnés ci-dessus, votre machine restera en bon état et les dommages et accidents continueront d'être évités.

12. Annexe

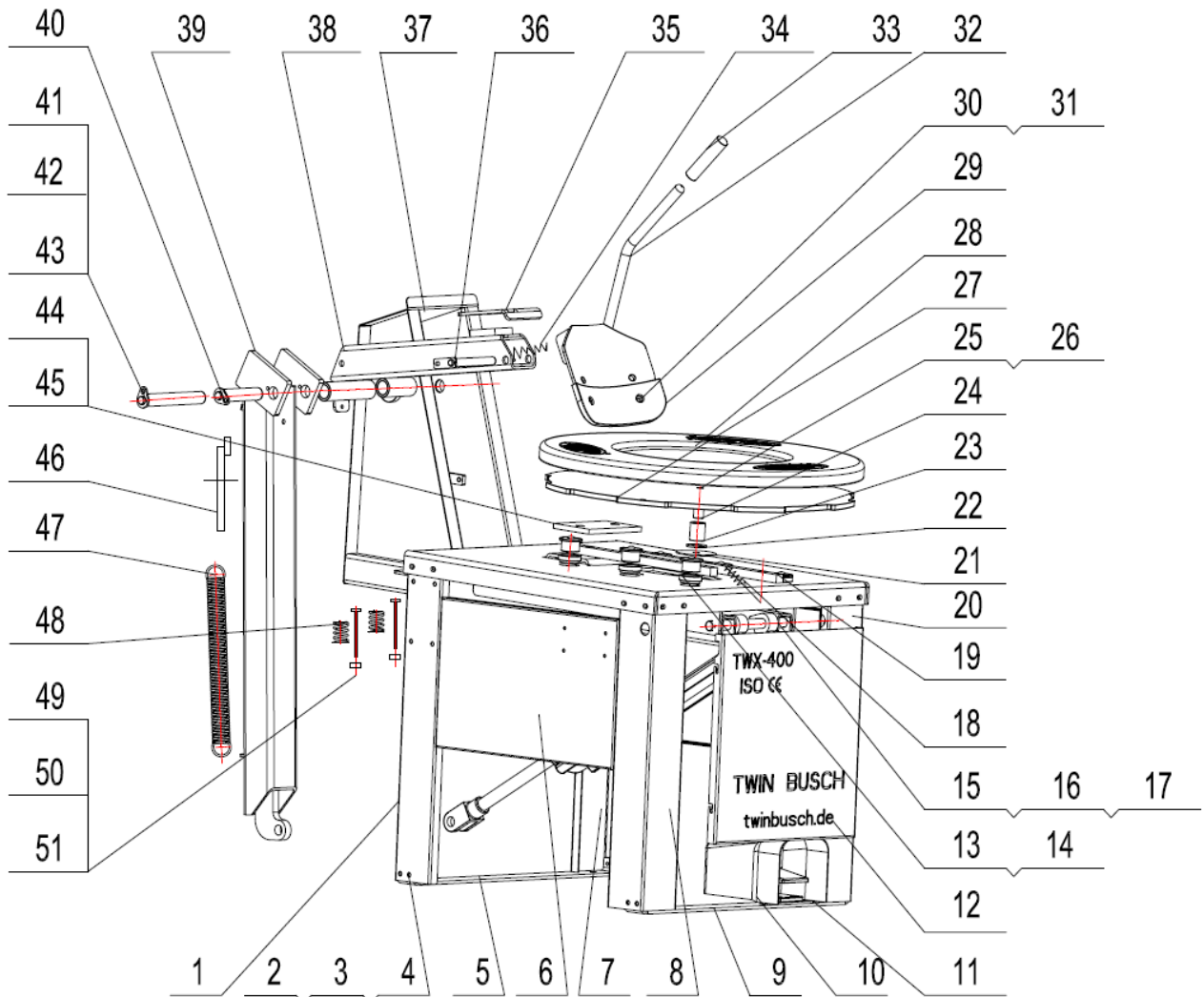
12.1 Liste de colisage

No.	Nom	Pièce n	Quantité	Matériaux
1	Socle et plateau tournant	TWX-400-A1	1	Pièces de composants
2	Support	TWX-400-A2	1	Pièces soudées
3	Ressort de compression $\phi 4*42$	TWX-400-A2-B17	2	65Mn
4	Vis à tête hexagonale	M8*130	2	Pièces standard
5	Écrou de blocage	M8	2	Pièces standard
6	Cylindre d'air	$\phi 100*400$	1	Pièces standard
7	Arbre	TWX-400-A2-B18	1	45
8	Aubier en forme de R	$\phi 4*20*60$	2	Pièces standard
9	Plaque de recouvrement avant	TWX-400-A1-B1-C7	1	Q235B

12.2 Dimensions du démonte-pneu



12.3 Dessin détaillé et description des pièces



No	Nom	N° de pièce	Quantit	Matériau	Remarque
1	Pied de socle 3	TWX-400-A1-B1-C5	1	Pièces standard	
2	Vis à tête cylindrique à six pans creux M8*20	GB/T70.1-2000	24	Pièces standard	
3	Ressortsc heibe M8	GB/T93-1987	24	Pièces standard	
4	Rondelle M8	GB/T95-1987	24	Pièces standard	
5	Plaque de sol 2	TWX-400-A1-B1-C2	1	Q235B	
6	Garde-boue latéraux	TWX-400-A1-B1-C8	2	Q235B	
7	Pied de socle 4	TWX-400-A1-B1-C6	1	Q235B	
8	Pied de socle 1	TWX-400-A1-B1-C3	1	Q235B	
9	Plaque de sol 1	TWX-400-A1-B1-C1	1	Q235B	
10	Pédale de commande		1	Pièces standard	
11	Support de pédale	TWX-400-A1-B1-C9	1	Q235B	

12	Plaque de recouvrement avant	TWX-400-A1-B1-C7	1	Q235B	
13	Anneau en caoutchouc	TWX-400-A1-B6	6	Caoutchouc	
14	SP-22 Boule d'articulation pour charges lourdes		6	Pièces standard	
15	Cylindre d'air	φ100*400	1	Pièces standard	
16	Arbre	TWX-400-A2-B18	2	Pièces standard	
17	Aubier en forme de R	φ4*20*60	2	Pièces standard	
18	Ressort de traction	φ1 *90	1	65Mn	
19	Bande de nylon	TWX-400-A1-B3	2	Nylon	
20	Pied de socle 2	TWX-400-A1-B1-C4	1	Q235B	
21	Bande-barrière	TWX-400-A1-B11	1	Q235B	
22	Joint d'étanchéité	TWX-400-A1-B7	1	Q235B	
23	Tube	TWX-400-A1-B9	1	Nylon	
24	Douille de positionnement	TWX-400-A1-B8	1	Q235B	
25	Vis à tête plate à six pans creux	M12*80	1	Pièces standard	
26	Écrou autobloquant	M12	1	Pièces standard	
27	Joint d'étanchéité	TWX-400-A1-B4	1	Q235B	
28	Pad en caoutchouc rond	TWX-400-A1-B5	1	Caoutchouc	
29	Douille de protection du godet	TWX-400-A2-B19	1	Plastique	
30	Vis		2	Pièces standard	
31	Mère		2	Pièces standard	
32	Pelle	TWX-400-A2-B9	1	Pièces soudées	
33	Couvercle de poignée noir	φ20*100	1	Pièces standard	
34	Ressort de compression φ4*150	TWX-400-A2-B16	1	65Mn	
35	Pince de régulation	TWX-400-A2-B10	1	Q235B	
36	Petite vague	TWX-400-A2-B8	1	Pièces soudées	
37	Support	TWX-400-A2-B1	1	Pièces soudées	
38	Bras pivotant	TWX-400-A2-B3	1	Pièces soudées	
39	Bras de support	TWX-400-A2-B2	1	Pièces soudées	
40	Arbre du bras pivotant	TWX-400-A2-B6	1	Pièces soudées	
41	Arbre du bras porteur	TWX-400-A2-B7	1	Pièces soudées	
42	Rondelle élastique M8	GB/T93-1987	2	Pièces standard	
43	Vis à tête cylindrique à six pans creux M8*12	GB/T70.1-2000	2	Pièces standard	
44	Plaque en nylon	TWX-400-A2-B12	1	Nylon	

45	Vis à tête fraisée à six pans creux	M6*16		Pièces standard	
46	Plaque de délimitation	TWX-400-A2-B5	1	Pièces soudées	
47	Ressort de traction φ4*344	TWX-400-A2-B14	1	65Mn	
48	Ressort de compression φ4*42	TWX-400-A2-B17	2	65Mn	
49	Vis à tête hexagonale	M8*130	2	Pièces standard	
50	Rondelle M8	GB/T95-1987	2	Pièces standard	
51	Écrou autobloquant	M8	2	Pièces standard	

DEMANDE DE GARANTIE

Toute demande doit être adressée au service technique TWINBUSCH® en retournant le formulaire de demande de prise en charge, accompagné des éléments demandés.

Notre service technique peut être amené à demander des photographies complémentaires de l'installation ainsi que des pièces défectueuses.

Toute action ou intervention sur l'équipement durant la période couverte par la garantie doit être accordée par le service technique TWINBUSCH®.

Les réparations peuvent nécessiter l'intervention d'un technicien TWINBUSCH® ou d'un prestataire de services. Les frais de déplacement et d'intervention seront refacturés à l'utilisateur de l'équipement s'il est constaté que le dysfonctionnement résulte d'une erreur de montage ou d'une utilisation non conforme.

Toute intervention d'un prestataire de services mandaté par TWINBUSCH® ne doit consister qu'à solutionner le problème pour lequel il est mandaté. En aucun cas le prestataire ne devra effectuer d'autres travaux. A défaut, ces travaux supplémentaires seront refacturés à l'utilisateur de l'équipement.

Les réparations dans le cadre de la garantie sur les équipements installés par les soins de l'utilisateur ou d'une tierce personne ne peuvent prétendre à être effectuées par un prestataire de services.



6, Rue Louis Armand – 67620 SOUFFLENHEIM

Tél : 00 33 - (0)3 88 94 35 38

Mél : sav@twinbusch.fr

DEMANDE DE PRISE EN CHARGE - SAV

SOCIETE – Nom du client

N° de Facture :

Raison sociale - Nom :

Responsable :

N° Tél :

EQUIPEMENT

Désignation :

Référence :

Installation effectuée par :

Le :

Défaut constaté :

Toute demande devra être accompagnée de :

- Photo de la plaque d'identification de l'appareil
- Photo globale de l'installation
- Photos des pièces défectueuses

POUR LES APPAREILS DE LEVAGE, JOINDRE IMPERATIVEMENT UNE COPIE DU RAPPORT D'EPREUVE DE CHARGE REALISEE A LA MISE EN SERVICE DE L'APPAREIL OU APRES DEPLACEMENT.



La Société

Twin Busch GmbH | Amperestr. 1 | D-64625 Bensheim

déclare que le

Démontes pneus

TWX-400

Numéro de série:

dans les configurations mises en circulation, répond aux exigences en matière de sécurité et de protection de la santé énumérées dans les directives CE en vigueur énoncées ci-dessous.

Directive(s) CE

2006/42/EC

machinerie

Normes et directives harmonisées appliquées

EN ISO 4414:2010

Technologie des fluides - règles

générales et exigences de sécurité pour les systèmes pneumatiques

Attestation CE de type

M8A 087411 0082 Rev. 00

Date de délivrance: 15.01.2024

Lieu de délivrance: München

Données techniques n°: 646642400601

Organisme de certification

TÜV SÜD Product Service GmbH

Ridlerstraße 65

80339 München, Deutschland

organisme de certification n°: 0123

Toute utilisation non conforme à l'usage prévu ou opération de montage, assemblage ou transformation sans notre accord préalable, annule la validité de la présente déclaration.

Personne habilitée à l'élaboration de la documentation technique :

Michael Glade (voir signature ci-dessous)



TWIN BUSCH GmbH

Amperestr. 1 · 64625 Bensheim

Tel. 06251 / 70585-0 · Fax: 70585-29

Signature autorisée:
Bensheim, 16.01.2024

Michael Glade
Qualitätsmanagement

Twin Busch GmbH | Amperestr. 1 | D-64625 Bensheim

twinbusch.de | E-Mail: info@twinbusch.de | Tel.: +49 (0)6251-70585-0



Vous trouverez d'autres produits sur:

twibusch.fr

Twin Busch France Sarl
6, Rue Louis Armand
F-67620 Soufflenheim

Tél.: +33 (0) 3 88 94 35 38
E-mail: info@twibusch.fr
Site web: www.twibusch.fr

Les données techniques et illustrations fournies dans le mode d'emploi ne sont pas contractuelles. Nos produits sont sujets à des modifications techniques, de sorte que l'état de livraison peut différer.