



MESA ELEVADORA DE TIJERA

TWSH12-18

(Capacidad de carga: 1200 kg)

TWSH12-18

MANUAL DE INSTALACIÓN, USO Y MANTENIMIENTO



Lea minuciosamente este manual de instrucciones antes e poner en funcionamiento la mesa elevadora de tijera. Siga exactamente las instrucciones.

Índice

1. Información general	1
2. Identificación de las instrucciones de uso	2
3. Datos técnicos	2
4. Modificación del producto	2
5. Información sobre seguridad	2
5.1 Instrucciones de seguridad	3
5.2 Advertencias y símbolos	4
6. Conformidad con el producto	5
7. Especificaciones técnicas	5
7.1 Descripción de la máquina	5
8. Montaje de la plataforma elevadora	6
8.1 Antes de la instalación	6
8.2 Condiciones del suelo	6
8.3 Instrucciones de montaje	7
8.4 Puntos de control según la estructura	10
9. Puesta en servicio	11
9.1 Precauciones de seguridad	11
9.2 Descripción de la unidad operativa	11
9.3 Diagrama de flujo del proceso de elevación y descenso	12
9.4 Instrucciones de uso	12
10. Solución de problemas	14
11. Mantenimiento	15
12. Comportamiento en caso de avería	16
13. Apéndice	17
13.1 Dimensiones de la mesa elevadora de tijera	17
13.2 Requisitos de cimentación y zona de trabajo	18
13.3 Sistema hidráulico	19
13.4 Diagramas de circuitos	20
13.5 Despiece y lista de piezas	27
13.6 Adaptadores opcionales	32

Más archivos adjuntos :

- **Declaración de conformidad de la UE**

Información importante :

INSTALACIÓN



Puede encontrar el vídeo de montaje de este elevador en YouTube :

<https://youtu.be/oFKhd5MqqEY>

o escanea el código QR.





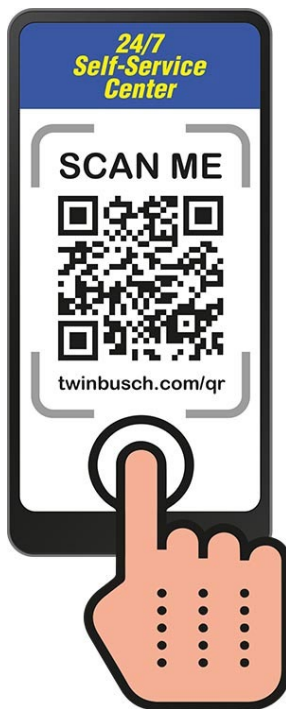
TIPS & TRICKS



En la sección "Tips & Tricks", le mostramos soluciones sencillas en vídeos para trabajar de forma aún más eficaz con sus productos TWIN BUSCH®. Nuestro especialista técnico le explica los pasos exactos que debe seguir.

<https://www.twinbusch.es/Tips-Tricks: :74.html>

24/7 Service Center :



Nuestro "24/7 Service Center" es un sitio web móvil para el autodiagnóstico de problemas con su elevador Twin Busch, máquina de montaje de neumáticos o equilibradora. Le ofrecemos una amplia colección de videos que abarcan una variedad de temas relevantes para su producto Twin Busch, desde ajustes finos hasta el mantenimiento y el reemplazo de componentes.

Con el "24/7 Service Center", dispone de una herramienta versátil que le permite aprender a realizar el mantenimiento y reparaciones de su elevador Twin Busch, máquina de montaje de neumáticos o equilibradora de forma independiente

Para abrir la página en su dispositivo móvil, visite [twinbusch.com/qr](https://www.twinbusch.com/qr) o escanee el código QR adjunto.

En los elevadores Twin Busch entregados a partir de mediados de 2020, también encontrará el código QR en un adhesivo en el cuadro de control.

1. Información general

Mesa elevadora de tijera profesional de 1200 kg, con accionamiento electrohidráulico de 230 V y velocidad de elevación de 2 pliegues, mando a distancia por cable, plataforma inclinable con extensión, adecuada para el uso diario en talleres profesionales. (8 placas adaptadoras y 8 pick-ups disponibles opcionalmente). La mesa elevadora de tijera profesional puede desplazarse con la misma facilidad que una transpaleta.

Perfecta para desmontar y montar componentes de vehículos como ejes, motores, cajas de cambios y baterías de vehículos.

La plataforma elevadora puede desplazarse lateralmente unos 40 mm y bloquearse para facilitar su posicionamiento. La superficie de montaje ajustable de la plataforma elevadora está equipada con 136 orificios roscados (M10) que, en combinación con las 8 placas adaptadoras y los 8 soportes disponibles opcionalmente, pueden utilizarse de forma extremadamente flexible para el posicionamiento respectivo.

La mesa elevadora de tijera está equipada con una lanza de elevación dirigible y dos ruedas de alta resistencia, lo que la hace muy móvil y maniobrable. Asa de empuje adicional ajustable en 2 direcciones y extraíble.

Características especiales del producto :

- **1A calidad de procesamiento con certificado CE de homologación UVV**
- Producción conforme a la **norma ISO 9001**
- 230 V con accionamiento electrohidráulico
- Mando a distancia con cable desmontable
- Cable de red desmontable de 230 V
- Plataforma de inclinación con doble ajuste de rosca fina y cojinete uniball
- Tamaño de la plataforma Anchura: 800 mm Longitud: 1740 mm a 2170 mm
- Plataforma elevadora desplazable y bloqueable lateralmente 40 mm
- El ángulo de inclinación de la plataforma elevadora también puede ajustarse en sentido longitudinal
- Velocidad de elevación doble
- Asa de empuje ajustable en 2 direcciones y extraíble
- Bloqueo y desbloqueo automático de seguridad
- Función de bajada de emergencia en caso de corte del suministro eléctrico
- Lanza de elevación dirigible con dos ruedas para cargas pesadas incl. protector de pie
- Construcción de alta calidad hecha de perfil laminado especial
- 1 cilindro hidráulico para elevación y descenso potentes
- Recubrimiento en polvo de alta calidad
- Tono de aviso al bajar
- Final de carrera de altura

2. Identificación de las instrucciones de uso

Manual de instrucciones **TWSH12-18**

el Twin Busch GmbH,
Ampèrestraße 1,
D-64625 Bensheim

Twin Busch Ibérica S.L.
Pol. Ind. El Pla de Llerona | Calle Holanda 1
E-08520 Les Franqueses del Vallès
(Barcelona)

Teléfono : +49 6251-70585-0
Telefax : +49 6251-70585-29
Internet : www.twinbusch.de
Email : info@twinbusch.de

Teléfono : +34 937 645 953
Internet : www.twinbusch.es
Email : info@twinbusch.es

Estado : -01, 10.03.25

Archivo : TWSH12-18_Manual_de_mesa_elevadora_detijera_es_01_20250310.pdf

3. Datos técnicos

Capacidad de carga CE	1.200 kg
Altura de elevación máx.	1800 mm / DE máx. 2100 mm
Tiempo de elevación	1 etapa: 45 seg. / 2 etapa 170 seg.
Tensión de accionamiento	230 V
Potencia motriz	1,5 kW
Protección	16 A (C/débil)
Peso neto (aprox.)	767 kg
Anchura total	900 mm
Longitud total	2354 mm

4. Modificación del producto

No está permitido el uso indebido, las modificaciones, las transformaciones y los montajes de la mesa elevadora de tijera y de todos sus componentes que no hayan sido acordados con el fabricante. El fabricante declina toda responsabilidad en caso de instalación, funcionamiento o sobrecarga inadecuados. El uso indebido también invalida la certificación CE y la validez del certificado.

Si desea realizar alguna modificación, póngase en contacto previamente con su distribuidor o con el personal especializado de Twin Busch GmbH.

5. Información sobre seguridad

Lea atentamente el manual de instrucciones antes de utilizar la mesa elevadora de tijera. Conserve las instrucciones para futuras consultas. Siga atentamente las instrucciones para obtener el máximo rendimiento de la máquina y evitar daños causados por negligencias personales.

Compruebe minuciosamente que todas las conexiones y componentes no presentan daños. La mesa elevadora de tijera sólo debe ponerse en funcionamiento si está en condiciones de funcionamiento seguras.

Deben respetarse los reglamentos, leyes y directivas nacionales aplicables.

Sólo los usuarios mayores de 18 años que hayan sido instruidos en el manejo de la plataforma elevadora de tijera y hayan demostrado su capacidad para ello al propietario podrán ser autorizados a manejar la plataforma elevadora de tijera sin supervisión. La autorización debe darse por escrito.

Levante sólo dentro de la carga nominal. No intente levantar con un peso excesivo.

5.1 Instrucciones de seguridad

- Se recomienda su uso exclusivo en interiores.
- Lea y comprenda las instrucciones de seguridad antes de utilizar la mesa elevadora de tijera.
- Utilice la mesa elevadora de tijera sólo si los cimientos son estables y pueden soportar la carga.
- Mantenga las manos y los pies alejados de las piezas móviles. Preste especial atención a los pies al bajar.
- La plataforma elevadora sólo debe ser manejada por personal cualificado.
- Levantar sólo dentro de la capacidad de elevación.
- Llevar ropa de trabajo adecuada.
- La zona alrededor de la plataforma elevadora debe mantenerse siempre libre de obstáculos.
- Asegúrese siempre de tomar todas las precauciones de seguridad.
- Antes de la elevación, haga funcionar la mesa elevadora de tijera durante un ciclo completo sin carga para asegurarse de que está en buenas condiciones.

No desmonte nunca los componentes relevantes para la seguridad.

No utilice la mesa elevadora de tijera si faltan o están dañados componentes relevantes para la seguridad.

- Compruebe siempre la movilidad de la mesa elevadora de tijera para garantizar su rendimiento. Realice un mantenimiento regular. Si se produce alguna irregularidad, interrumpa inmediatamente el trabajo y póngase en contacto con su distribuidor.
- Baje completamente la mesa elevadora de tijera cuando no la utilice. No olvide desconectar la alimentación eléctrica.
- Si no utiliza la mesa elevadora de tijera durante un periodo de tiempo prolongado :
 - a. Desconecte la grúa de la fuente de alimentación
 - b. Vaciar el depósito de aceite
 - c. Lubrique las piezas móviles con aceite o grasa lubricante

Precaución : Para proteger el medio ambiente, elimine el aceite no utilizado de la forma prescrita.

- **Para elevar más las plataformas elevadoras debe utilizarse el juego de placas adaptadoras especiales. Puede encontrarlo en : www.twinbusch.es**

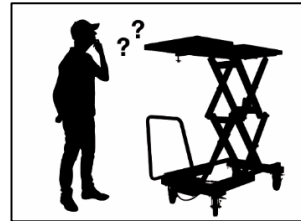
5.2 Advertencias y símbolos

Todas las advertencias son claramente visibles para garantizar que el usuario utilice el aparato de forma segura y adecuada.

Las señales de advertencia deben mantenerse limpias y sustituirse si están dañadas o faltan. Lea atentamente las señales y memorice su significado para utilizarlas en el futuro.



¡Antes de usar Instrucciones e instrucciones de seguridad leer atentamente!



¡Manejo de la plataforma elevadora sólo por personal cualificado!



¡Las reparaciones y el mantenimiento sólo deben ser realizados por personal especializado, ¡no ponga nunca fuera de servicio los dispositivos de seguridad!



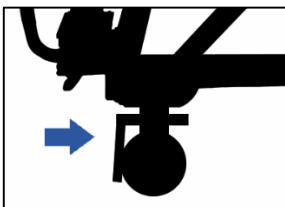
Riesgo de aplastamiento durante
¡Levante o baje!



No supere la capacidad de carga especificada. Coloque el peso en el centro de la plataforma.



Vigile siempre la mesa elevadora de tijera (al elevarla o bajarla).



¡Al estacionar la mesa elevadora de tijera, ¡apriete siempre los frenos de las ruedas!



¡Sin soportes adicionales ni objetos que interfieran al bajar!



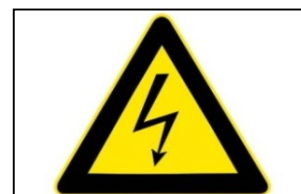
Queda terminantemente prohibido subirse a la plataforma elevadora de tijera o montar en ella.



No utilizar en pendientes superiores al 2,5 %.



No utilizar al aire libre si la velocidad del viento es superior a 14 m/s.



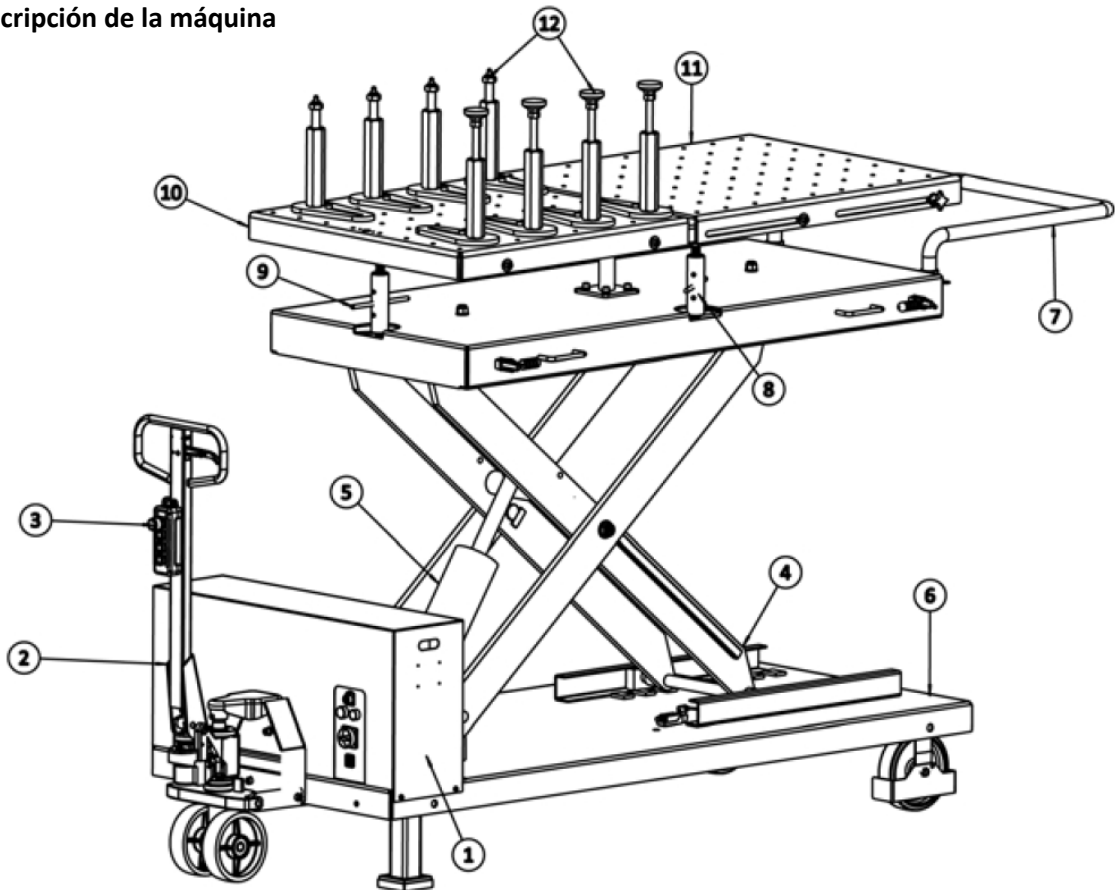
¡ATENCIÓN!
¡Tensión eléctrica!

6. Conformidad con el producto

La mesa elevadora de tijera TWSH12-18 cuenta con la certificación CE y cumple la Directiva sobre máquinas 2006/42/CE y las normas EN 1570-1:2011+A1:2014 (véase el apartado : Declaración de conformidad de la UE, al final del manual del usuario).

7. Especificaciones técnicas

7.1 Descripción de la máquina



POS.	Descripción
1	Agregado
2	Enchufe móvil
3	Mando a distancia por cable
4	Brazo de soporte
5	Cilindro hidráulico
6	Bastidor
7	Pasamanos
8	Ajuste de inclinación lateral
9	Ajuste de la inclinación frontal
10	Lado fijo de la plataforma
11	Lado extensible de la plataforma
12	Adaptador (opcional)

8. Montaje de la plataforma elevadora

8.1 Antes de la instalación

Herramientas y equipos necesarios :

- Llave Allen (8 mm)
- Taladro eléctrico (sólo necesario para la instalación permanente)
- Llave
- Destornillador Phillips
- Llave de vaso
- Aplicación de elevación (por ejemplo, carretilla elevadora)
- Aceite hidráulico HM 46

8.2 Condiciones del suelo

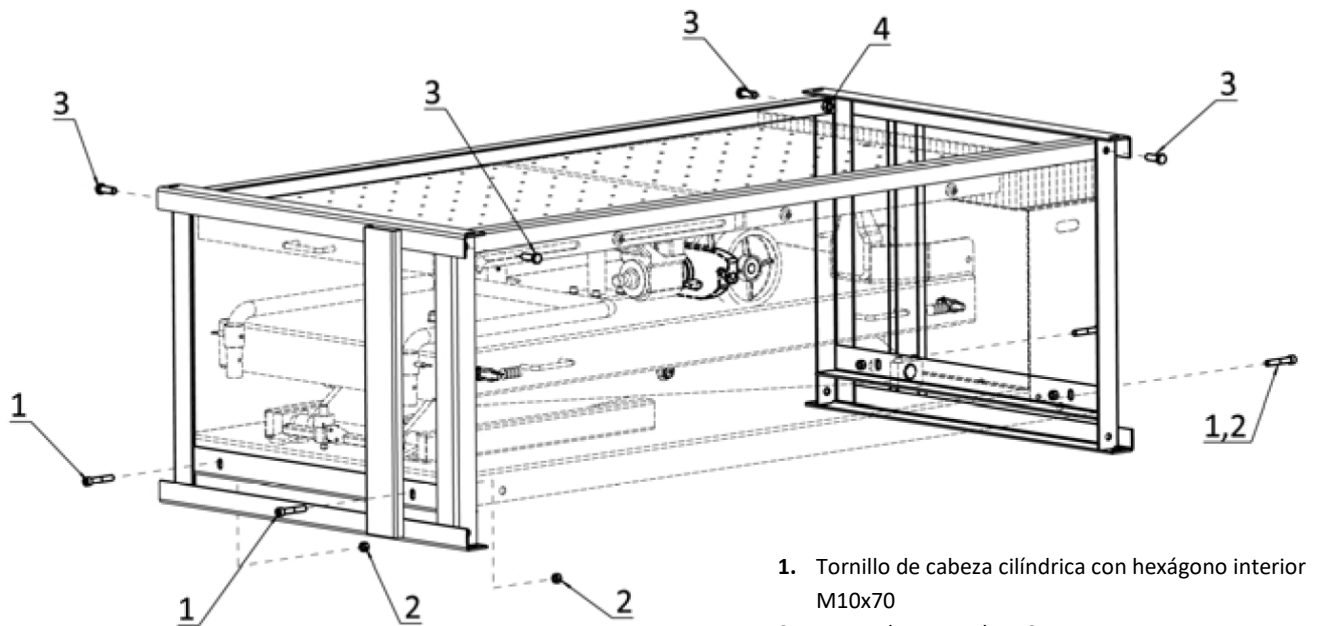
Utilice esta mesa elevadora de tijera únicamente sobre una superficie estable, nivelada, seca y no resbaladiza que pueda soportar la carga. La plataforma elevadora de tijera no debe utilizarse sobre un suelo de hormigón sólido con una inclinación superior al 2,5 %. En caso contrario, pueden producirse lesiones o incluso la muerte. Utilice la plataforma elevadora de tijera únicamente sobre superficies de asfalto estables.

También puede encontrar información detallada en el plano de cimentación correspondiente en nuestra página de inicio en www.twinbusch.es.

8.3 Instrucciones de montaje

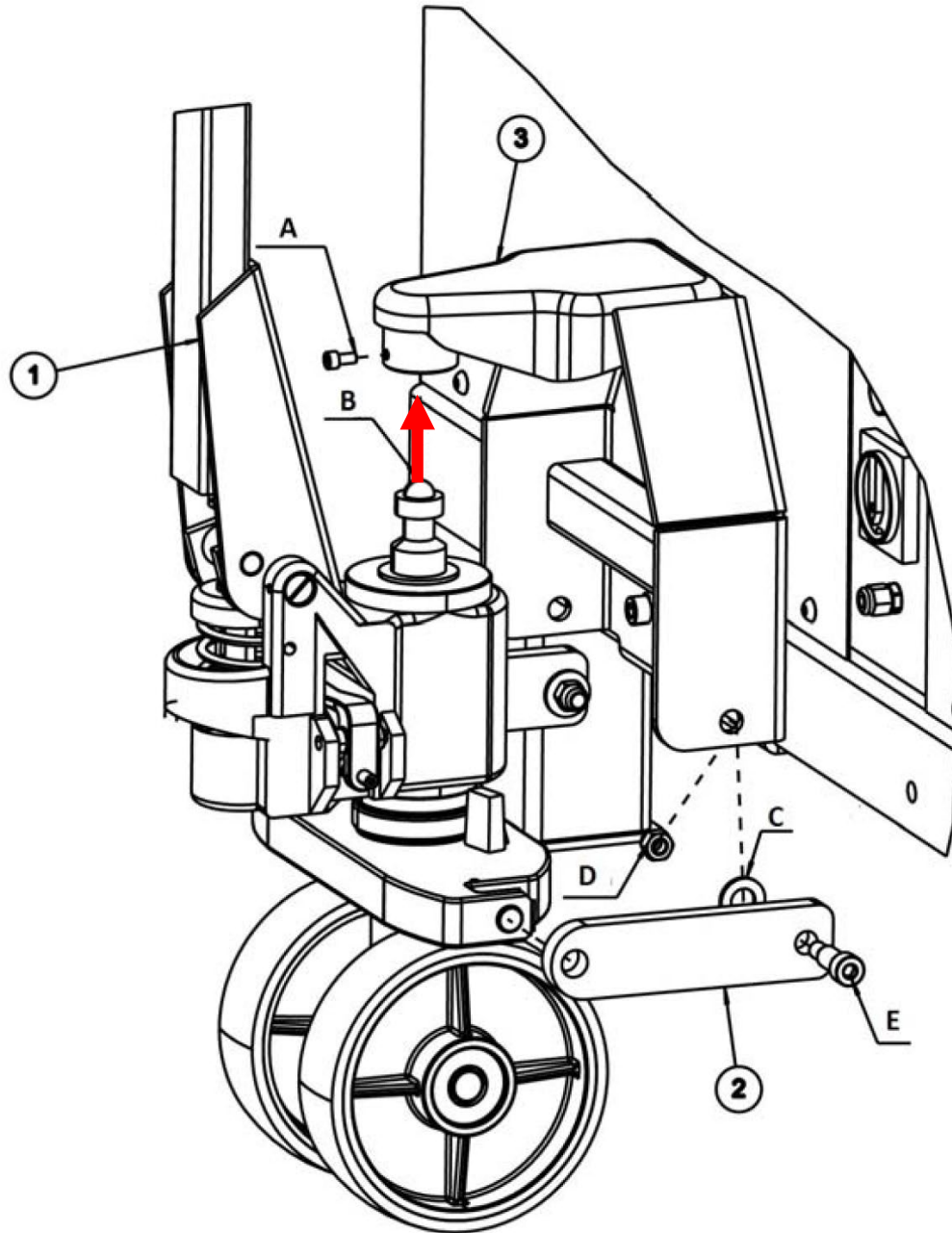
- 1) Retire la película de embalaje. Lea y comprenda el manual de instrucciones antes de proceder.
- 2) Prepare dos listones de madera con un grosor superior a 100 mm y una longitud superior a 700 mm. Apile el bastidor de embalaje sobre dos de los listones de modo que su base no esté en el suelo. Afloje todos los tornillos que fijan la plataforma elevadora y su bastidor de embalaje y retire los accesorios situados debajo de la plataforma.

Tenga cuidado de no rayar la superficie de la pintura.



1. Tornillo de cabeza cilíndrica con hexágono interior M10x70
2. Tuerca hexagonal M10
3. Tornillo de cabeza hexagonal roscada M14-40
4. Tuerca hexagonal M14

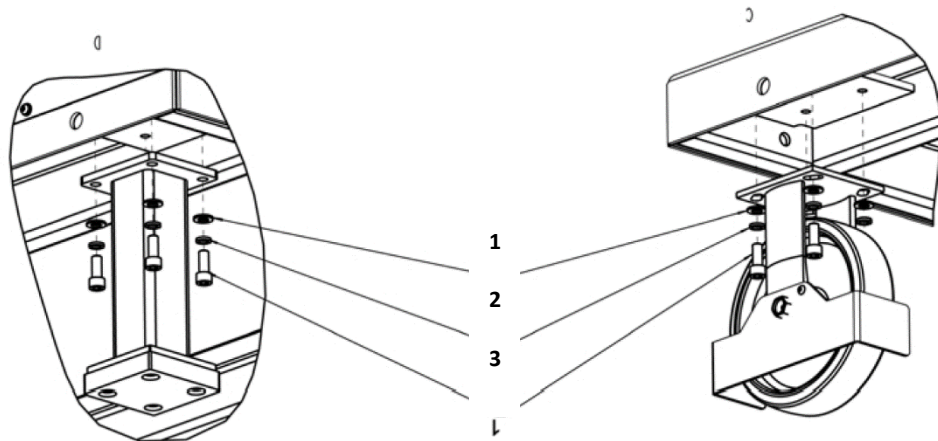
- 3) Tire de los pasadores de bloqueo del asa y retírelos. Retire los paquetes adjuntos y póngalos a un lado.
- 4) Ahora fije la placa de montaje y el eje de elevación a la mesa elevadora de tijera.
- 5) Instale el gato.
Para ello, afloje el tornillo M6x12 de la placa de montaje de modo que quede libremente accesible. Introduzca la bola de acero en la fijación del eje elevador. Introduzca el pasador de elevación en la abertura de la placa de montaje y fíjelo.



- A : Tornillo de cabeza cilíndrica con hexágono interior M6x12
- B : Bola de acero
- C : Arandela D14
- D : Contratuerca M10
- E : Tornillo de cabeza cilíndrica con hexágono interior M10x25

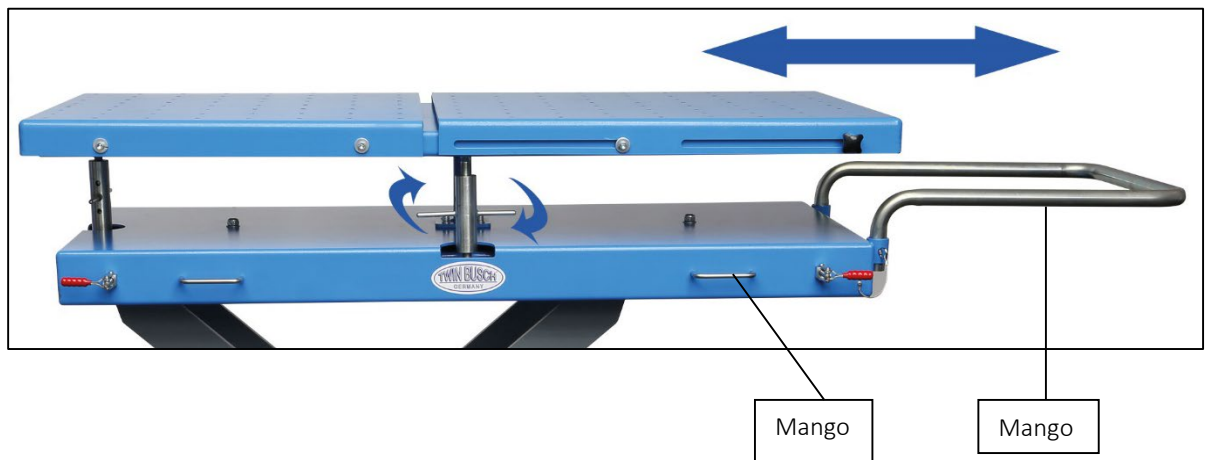
- 1 : Eje de elevación
- 2 : Conexión del eje elevador y la placa de montaje
- 3 : Placa de montaje

- 6) Conecte el eje elevador a la placa de montaje con 2 tornillos de ajuste, arandelas y tuercas (E).
- 7) Ahora apriete **con cuidado** el tornillo del pasador de elevación.
- 8) Retire las ruedas de alta resistencia y los soportes del bastidor de transporte. Colóquelos en la parte trasera de la mesa elevadora de tijera con los soportes de protección de los pies hacia fuera. Aquí se necesitan los tornillos y arandelas elásticas correspondientes.



- 1 : tornillo de cabeza cilíndrica M10x25 con hexágono interior
- 2 : Lavadora D10
- 3 : Lavadora D10

- 9) Afloje los tornillos fijos laterales y tire de la placa de montaje móvil ligeramente hacia delante. Coloque la empuñadura correspondiente.



- 10) Introduzca la barra de agarre y fíjela con los pasadores de sujeción. Ahora levante el bastidor con una herramienta de elevación y retire las fijaciones del bastidor inferior.
- 11) Coloque ahora la mesa elevadora de tijera en la posición de trabajo deseada.

- 12) Conecte ahora la alimentación eléctrica al elemento de mando con los conectores enchufables de la mesa elevadora y establezca la alimentación eléctrica.
- 13) Llene el depósito de aceite con aceite hidráulico.
Utilice únicamente aceite limpio y nuevo. La plataforma elevadora de tijera debe estar completamente bajada antes de cambiar o rellenar el aceite hidráulico.
 Llene unos 3 litros en el depósito de aceite para hacer funcionar el elevador arriba y abajo durante los 2 ó 3 ciclos. Se recomienda utilizar aceite hidráulico **HM NO.46** si la temperatura media en el lugar de uso es superior a 18 °C y utilizar aceite hidráulico **HM NO. 32** si la temperatura es inferior a 10 °C.
 Cambie el aceite 6 meses después del primer uso y después una vez al año.

8.4 Puntos de control según la estructura

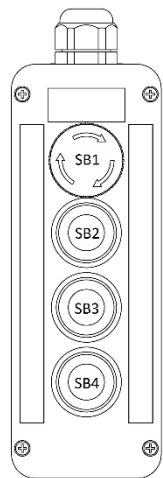
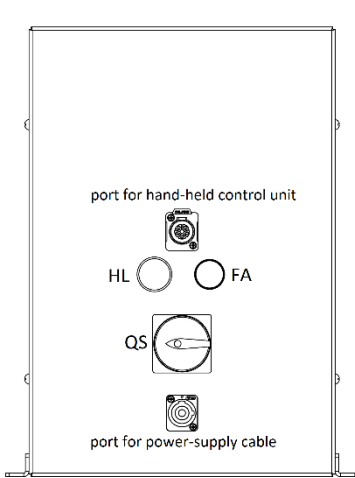
S/N	Consulte	SÍ	NO
1	La mesa elevadora de tijera sube y baja suavemente?		
2	¿No hay ruidos extraños cuando funciona con carga nominal?		
3	¿No hay fugas de aceite con carga nominal?		
4	¿Están bien atornilladas las juntas?		
5	¿Se han engrasado todas las piezas que deben engrasarse?		

9. Puesta en servicio

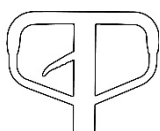
9.1 Precauciones de seguridad

- Si los dispositivos de seguridad están defectuosos o presentan anomalías, la plataforma elevadora de tijera no debe ponerse en funcionamiento bajo ningún concepto.
- Compruebe que todas las conexiones de los conductos hidráulicos están apretadas y funcionan. Si no hay fugas, se puede iniciar el proceso de elevación.
- Sólo el operario debe estar cerca de la plataforma elevadora y observarla durante una operación de elevación o descenso. Asegúrese siempre de que no haya personas en la zona de peligro.
- Los componentes del vehículo deben alinearse siempre de modo que el centro de gravedad se encuentre en el centro de la plataforma. En caso contrario, no deberá utilizarse la plataforma elevadora de tijera. De lo contrario, ni nosotros ni el distribuidor, si lo hubiera, aceptaremos responsabilidad alguna por los problemas o daños causados como consecuencia de ello.
- Asegúrese de que nada impida el descenso de la plataforma elevadora.

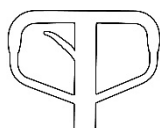
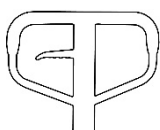
9.2 Descripción de la unidad operativa



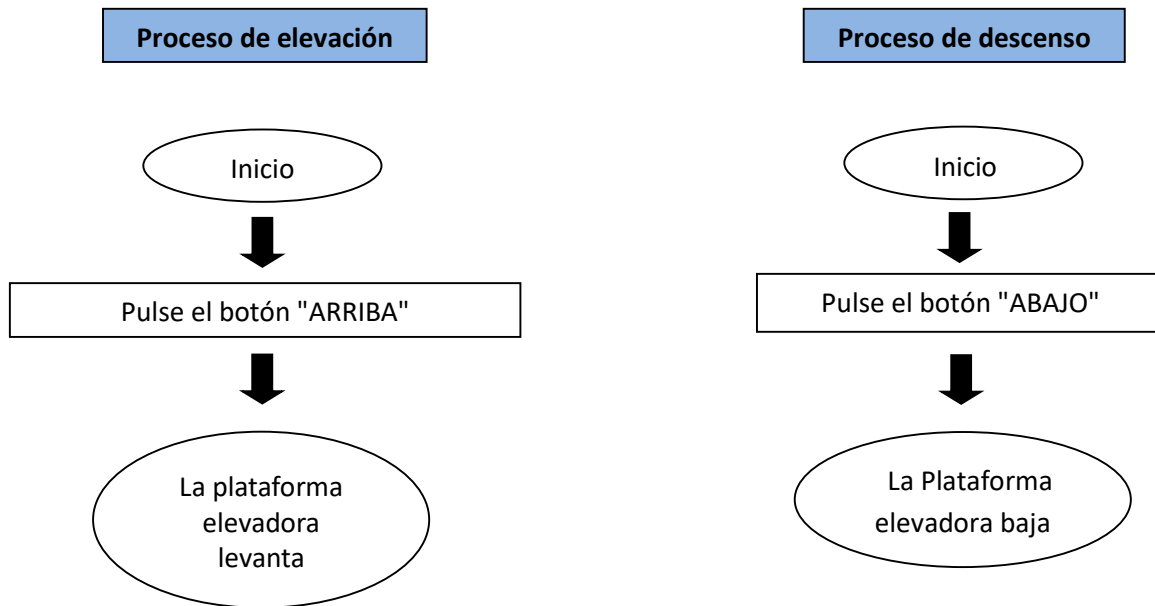
	Descripción	Función
CONTROL DE CALIDAD	Interruptor principal	Conexión o desconexión de la alimentación principal
HL	Pantalla de funcionamiento	Indica si la fuente de alimentación está conectada
SB1	Botón Stop	Apaga el mando a distancia con cable
SB2	Botón ARRIBA	Proceso de elevación Lento
SB3	Botón ARRIBA	Proceso de elevación Normal
SB4	Botón ABAJO	Proceso de descenso
FA	Zumbador	Aviso acústico en caso de sobrecarga y proceso de descenso



Descripción	Función
Elevación	Presione el elevador hacia abajo y mueva la empuñadura hacia arriba y hacia abajo para levantar.
Neutro	Mantenga el elevador en posición neutra cuando mueva la mesa elevadora.
Bajar	Tire del elevador hacia arriba para bajar la plataforma elevadora.



9.3 Diagrama de flujo del proceso de elevación y descenso



9.4 Instrucciones de uso

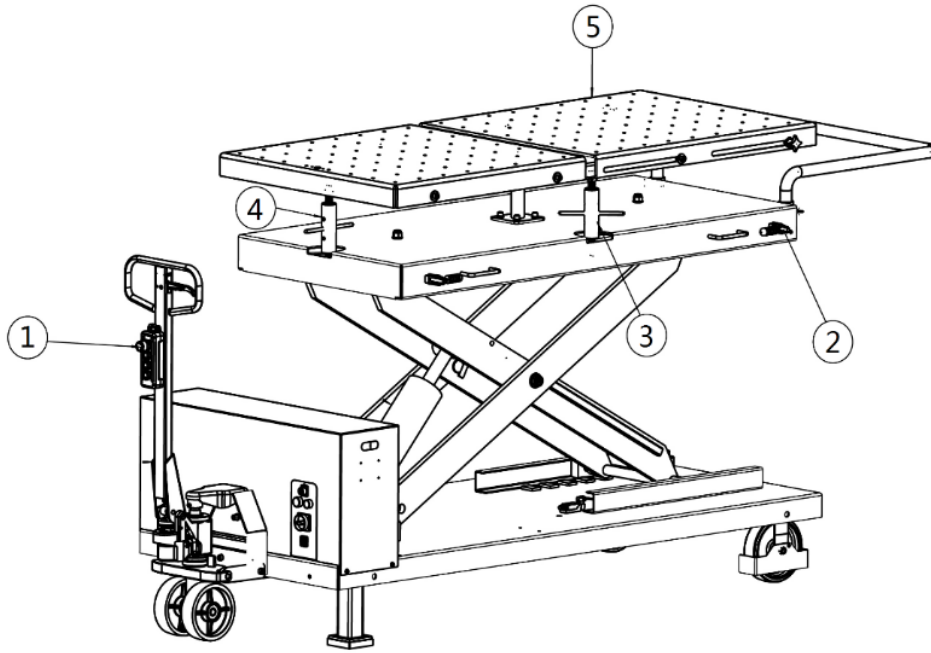
9.4.1 Proceso de elevación

1. Lea y comprenda el manual de instrucciones antes de empezar a trabajar.
2. Empuje la mesa elevadora por debajo de la carga a elevar. Baje el elevador de palés móvil.
3. Pulse el botón "UP" hasta alcanzar la altura deseada.
4. Desconecte el interruptor de red antes de iniciar los trabajos de mantenimiento.

9.4.2 Proceso de descenso

1. Al bajar la plataforma elevadora, asegúrese de que las personas y los objetos se mantienen alejados.
2. Pulse el botón "ABAJO" hasta alcanzar la altura deseada. Desconecte el interruptor de red.

Precaución : Si el bloqueo mecánico de seguridad está activado y no se puede bajar la grúa, compruébelo y pulse ligeramente el botón ARRIBA para liberar el bloqueo mecánico antes de pulsar el botón ABAJO para bajarla.



S/N	Descripción	Función
1	Mando a distancia por cable	Control del movimiento de elevación y descenso
2	Dispositivo de giro	La plataforma inferior puede bajarse soltando las asas en un radio de 40 mm desplazarse horizontalmente. Si hay una ligera desviación en la alineación del dispositivo, suelte el asa y la plataforma inferior podrá desplazarse a un posición adecuada para mover el dispositivo con el carga prevista. Una vez finalizada la alineación, vuelva a empujar la empuñadura para cerrar el plataforma.
3	Dispositivo basculante	Si la carga prevista no es completamente horizontal, puede aplicarse una ligera inclinación de la plataforma para garantizar un mejor contacto entre la plataforma y la carga. Inclinación ajustando el perno roscado de altura.
4	Dispositivo basculante	Si la carga prevista no es completamente horizontal, puede añadirse una ligera inclinación de la plataforma para garantizar un mejor contacto entre la plataforma y la carga. Inclinación ajustando el perno roscado de altura.
5	Plataforma ampliable	Utilícelo si es necesario instalar un soporte adicional durante el mantenimiento para sujetar o transportar cargas más largas.

10. Solución de problemas

Atención : No dude en ponerse en contacto con el personal especializado de Twin Busch GmbH si no puede solucionar una avería usted mismo. Estaremos encantados de ayudarle a resolver el problema. En este caso, documente el fallo y envíenos imágenes y una descripción precisa del mismo para que podamos identificar y rectificar la causa lo antes posible.

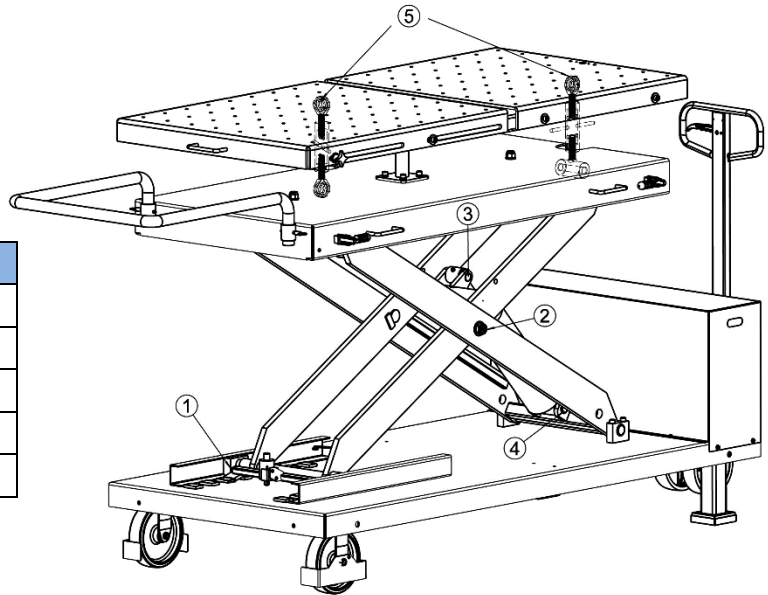
En la siguiente tabla se enumeran los posibles errores, su causa y la solución de problemas asociada para una identificación y autoreparación más rápidas.

PROBLEMA	CAUSA	SOLUCIÓN
El motor no funciona y no puede ser aumentado.	Conexión de cable floja.	Comprueba la conexión y asegúrate de que es segura.
	Motor quemado.	Sustitúyelo.
El motor funciona, deja pero no aumentar.	La válvula de seguridad no está correctamente enroscada o atascado.	Limpiar o ajustar.
	Bomba de engranajes dañada.	Sustitúyelo.
	Nivel de aceite demasiado bajo.	Añade aceite.
	La conexión de la manguera está suelta.	Tira fuerte.
	La válvula amortiguadora no está bien enroscada o está atascada.	Limpiar o ajustar.
La mesa baja lentamente, después de se planteó.	La manguera de aceite tiene una fuga.	Compruébalo o sustitúyelo.
	Cilindro de aceite no apretado.	Sustituya la junta.
	La válvula antirretorno tiene fugas.	Límpialos o sustitúyelos.
	La válvula solenoide de descarga no funciona correctamente.	Límpialos o sustitúyelos.
	La válvula de descarga tiene una fuga.	Compruebe y ajuste el apriete.
Levantamiento demasiado lento.	Filtro de aceite atascado.	Límpialo o sustitúyelo.
	Nivel de aceite demasiado bajo.	Añade aceite.
	La válvula limitadora de presión no está en la posición correcta set.	Haz el ajuste.
	Aceite hidráulico demasiado caliente (más de 45°).	Cambia el aceite.
	Junta de cilindro rectificada	Sustituya la junta.
Demasiado lento Bajando.	Válvula reguladora de caudal unidireccional atascada	Límpialos o sustitúyelos.
	Aceite hidráulico contaminado	Limpiar o sustituir.
	Manguera de aceite atascada	Límpialo.

11. Mantenimiento

El mantenimiento regular de su ascensor le garantizará una vida útil larga y segura. A continuación se sugieren los intervalos de mantenimiento y las actividades que deben llevarse a cabo. La frecuencia del mantenimiento de su grúa depende de las condiciones ambientales, el grado de suciedad y, por supuesto, el esfuerzo y la carga que soporta la grúa.

Deben lubricarse los siguientes puntos :



S/N	Descripción
1	Planeador
2	Eje central del brazo soporte
3	Eje superior del cilindro
4	Eje inferior del cilindro
5	Varilla de ajuste con rosca

S/N	OBJETO	DESCRIPCIÓN	TIEMPO ESPACIO
1	Rodillos de pie	Empuje y gire el cable de elevación para comprobar la movilidad de los rodillos.	Todos los días
2	Interfaz de plataforma	Compruebe si hay manchas de aceite antes de usarla y límpielas.	Todos los días
3	Botones de control	Compruebe si los botones de control cumplen la función especificada.	Todos los días
4	Enclavamiento mecánico de seguridad	Compruebe si puede conectarse y desconectarse pulsando los botones de control.	Todos los días
5	Circlip	Compruebe si algún anillo de retención se ha salido de su ranura. Asegúrese de que estén asentados en las ranuras.	Todos los meses
6	Deslizantes y raíles	Pulse los botones ARRIBA y ABAJO para comprobar si una corredera está excesivamente desgastada. Añada lubricante para garantizar un funcionamiento suave. Sustituya las correderas excesivamente desgastadas.	Todos los meses

7	Mesa elevadora de tijera	Realice varios ciclos con y sin carga nominal. La mesa funciona de forma estable y uniforme, sin ruidos extraños.	Todos los meses
8	Bloques hidráulicos	Compruebe si las válvulas tienen fugas o no. Limpie la válvula o sustitúyala si tiene fugas.	Todos los meses
9	Manguera de aceite y conexión del cilindro	Antes de utilizar la plataforma elevadora, compruebe que no haya fugas.	Todos los meses
10	Aceite hidráulico	Cambie el aceite 6 meses después de la primera puesta en marcha y una vez al año en lo sucesivo. Compruebe el aceite hidráulico y cámbielo si se vuelve negro o si hay suciedad en el depósito de aceite. Se recomienda utilizar aceite hidráulico HM NO.46.	Todos los años

12. Comportamiento en caso de avería

Si el ascensor funciona mal, la causa puede ser un fallo simple.

Si no se encuentra la causa del fallo, póngase en contacto con el equipo de expertos de Twin Busch GmbH.

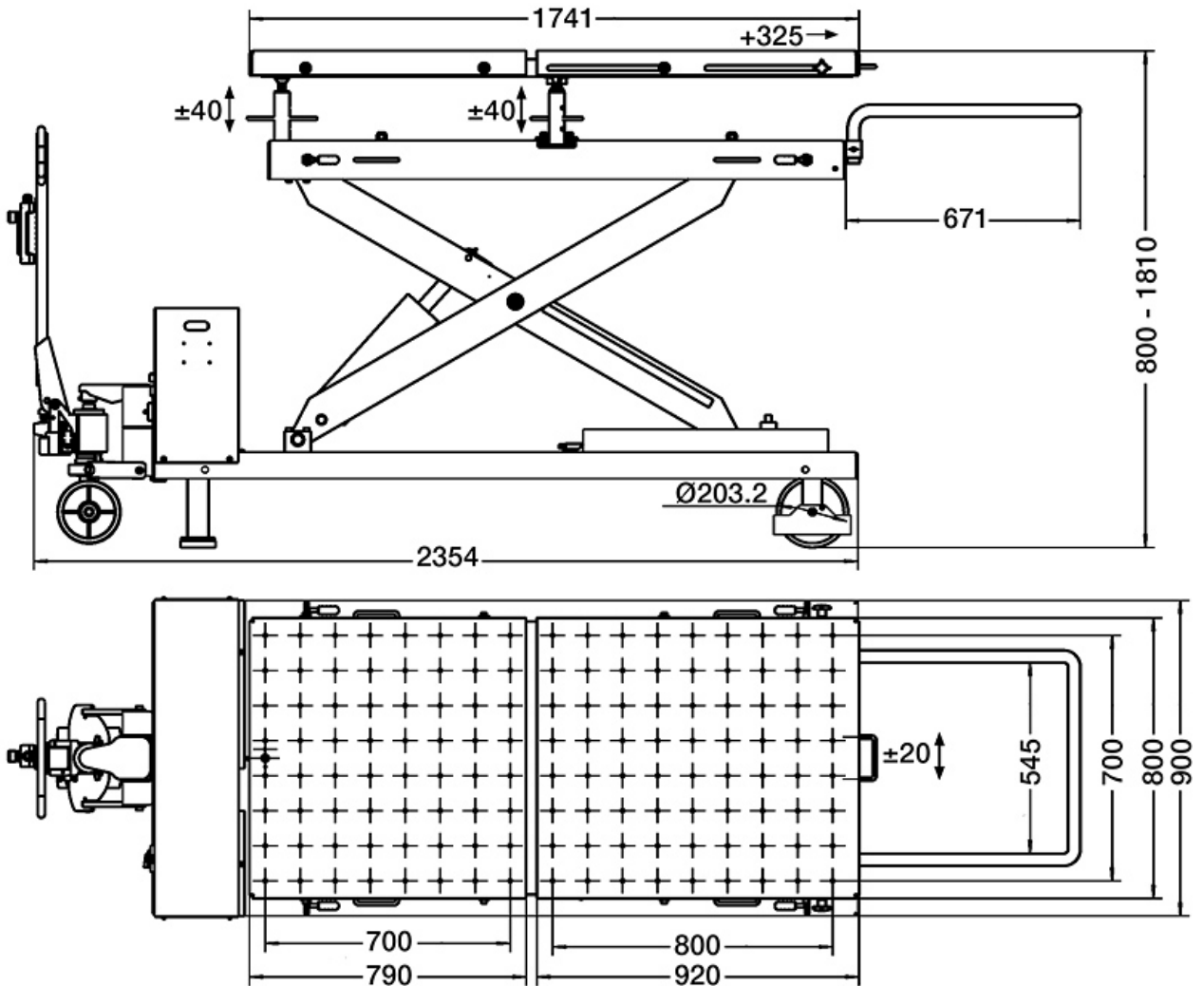
No intente nunca realizar reparaciones usted mismo, especialmente en equipos de seguridad o componentes del sistema eléctrico.



Los trabajos en instalaciones eléctricas sólo deben ser realizados por electricistas cualificados.

13. Apéndice

13.1 Dimensiones de la mesa elevadora de tijera



13.2 Requisitos de cimentación y zona de trabajo

Requisitos para el hormigón :

- Hormigón C20/25 según DIN 1045-2 (denominación anterior : DIN 1045 hormigón B25).
- El suelo debe estar nivelado y tener una planitud inferior a 5 mm/m.
- El hormigón recién vertido debe curarse durante al menos 28 días.

Otros requisitos:

- El suelo circundante debe ser adecuado para la carga, por ejemplo, no debe haber suelos arenosos, etc.
- Los refuerzos en el hormigón no son obligatorios para el uso correcto del ascensor, pero se recomiendan.
- En caso de duda, la cimentación debe ser determinada y comprobada por un ingeniero estructural.

Para suelos expuestos a heladas, tenga en cuenta lo siguiente :

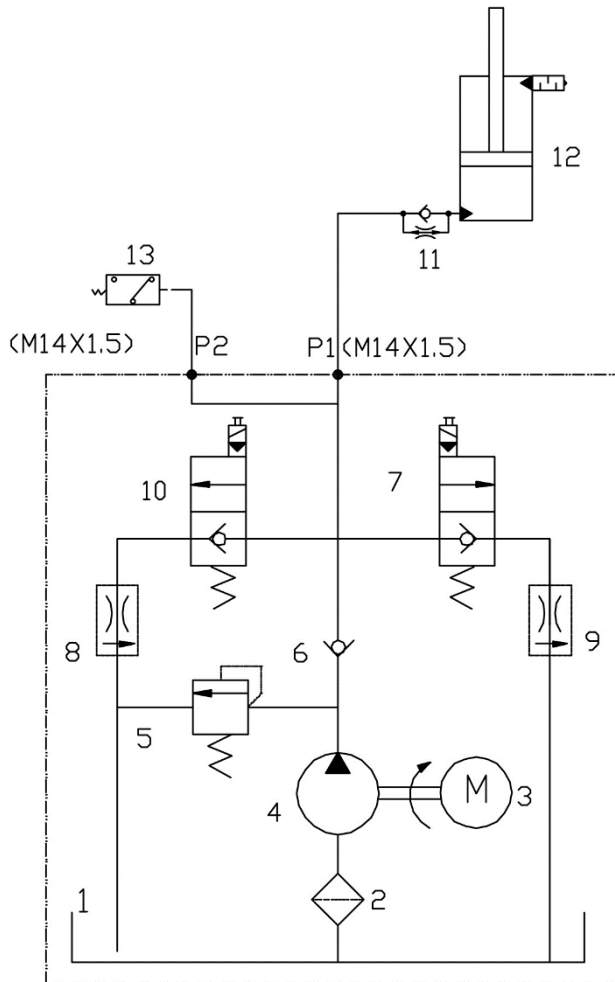
En caso de expuesto a heladas, el hormigón debe cumplir con la clase de exposición XF4, ya que no se puede descartar el goteo de agente descongelante.

Esto da lugar a los siguientes requisitos mínimos para el hormigón cuando está expuesto a las heladas :

Clase de exposición :	XF4
Máximo c/p :	0,45
Resistencia mínima a la compresión :	C30/37 (en lugar de C20/25)
Contenido mínimo de cemento :	340 kg/m ³
Contenido mínimo de aire vacío :	4.0 %
Profundidad total de los cimientos :	≤ 80 cm (debido a la resistencia a las heladas)
Resto relleno de grava :	0/32

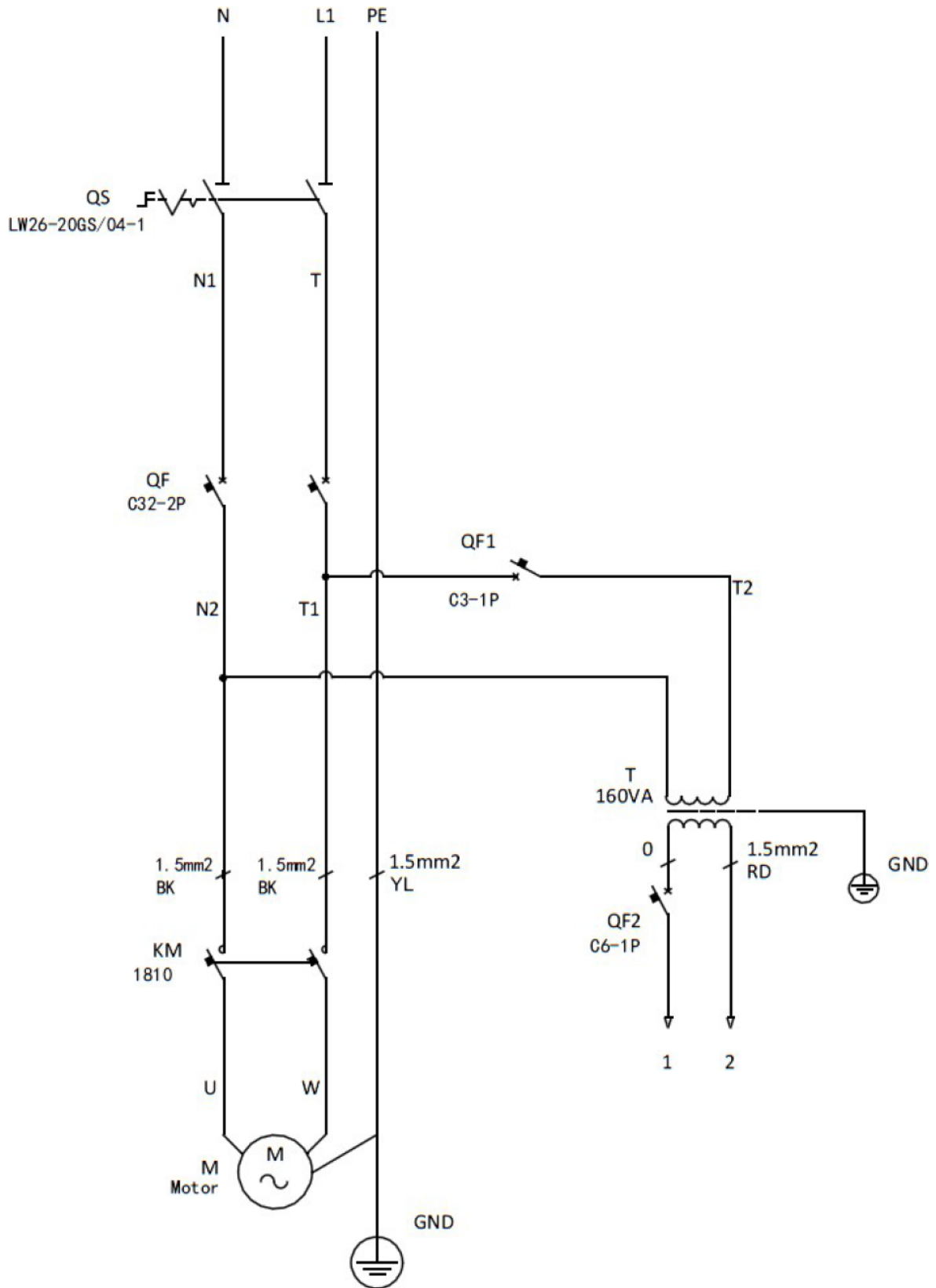
No obstante, hay que tener en cuenta que los elevadores no están diseñados para su uso en exteriores (excepto modelos galvanizados en caliente). La caja de control es IP54, pero el resto del sistema eléctrico, los motores y los interruptores de fin de carrera son IP44 como máximo.

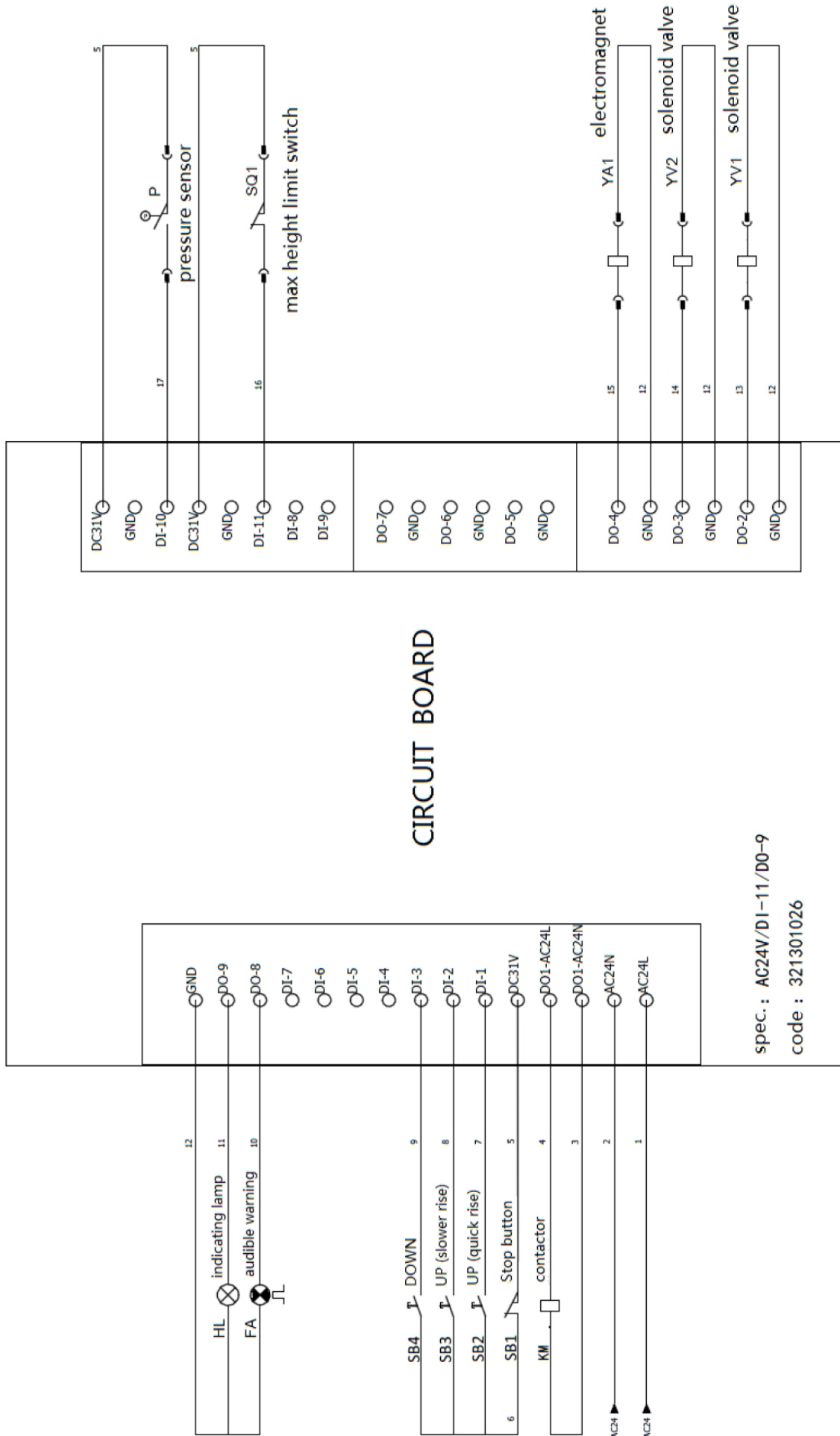
13.3 Sistema hidráulico

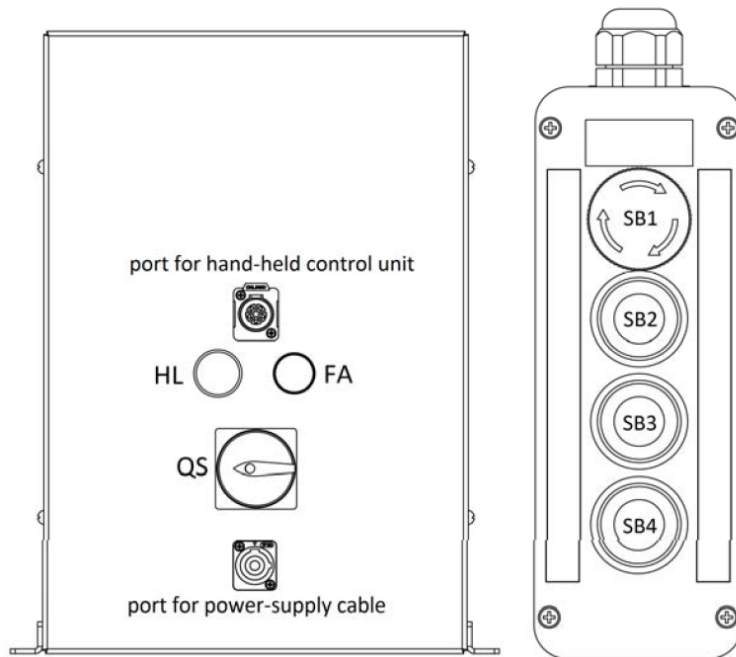
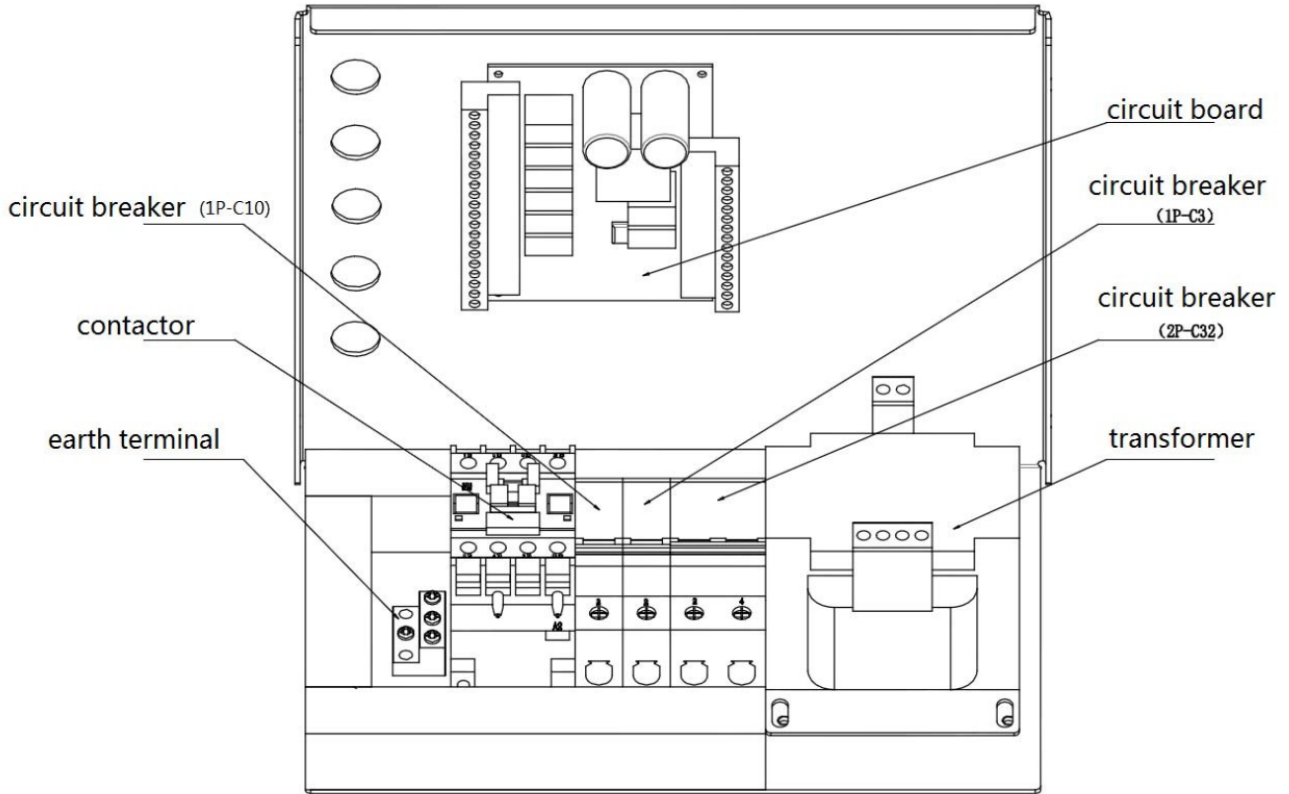


- 1 Depósito de acero
- 2 Filtro
- 3 Motor
- 4 Bomba de engranajes
- 5 Válvula limitadora de presión
- 6 Válvula antirretorno
- 7 Corredera de la electroválvula
- 8 Válvula de compensación de presión
- 9 Corredera de la electroválvula
- 10 Válvula de compensación de presión
- 11 Conexión para el cilindro (incluida la válvula de mariposa)
- 12 Cilindros
- 13 Sensor de detección de impresora

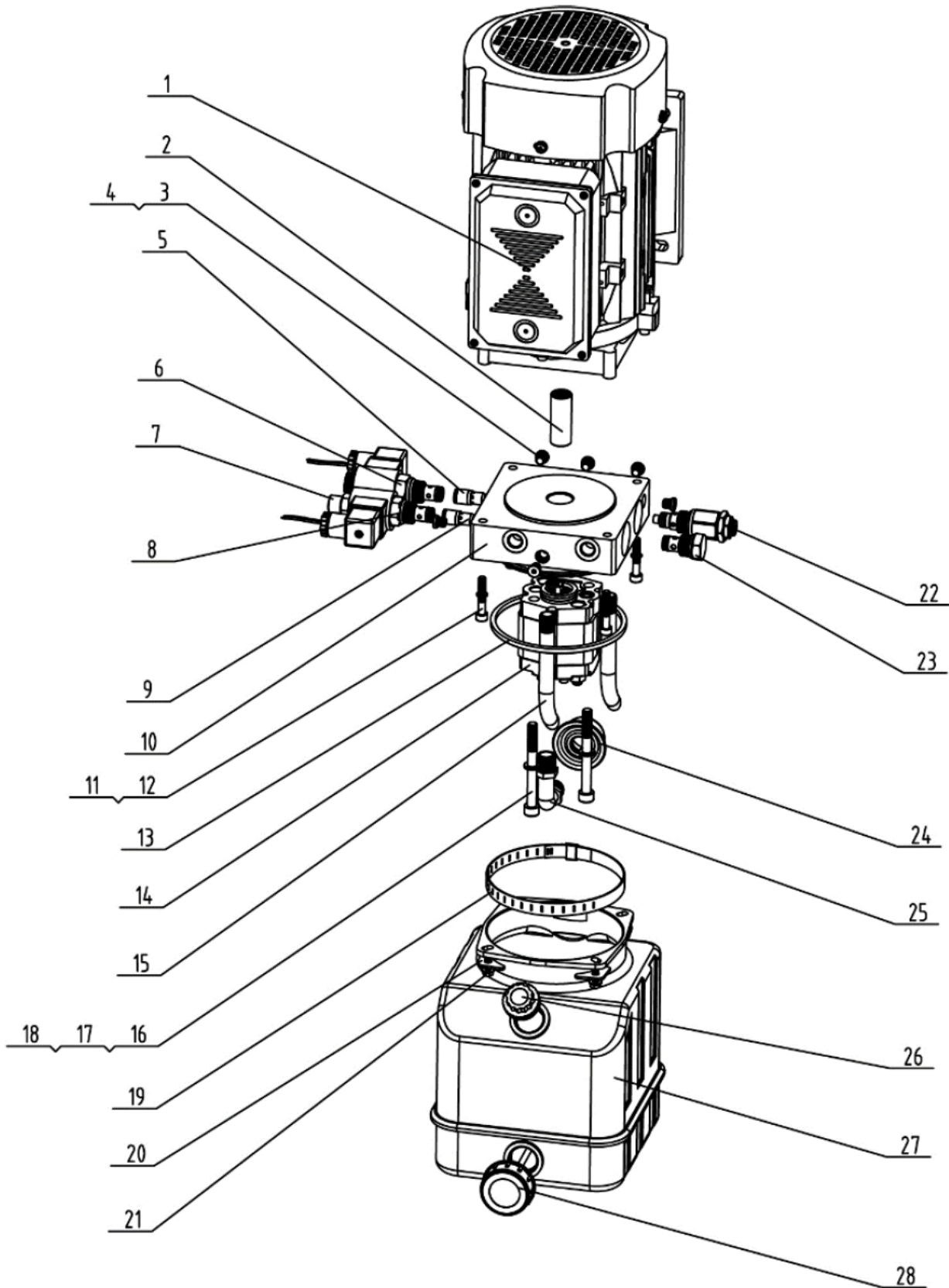
13.4 Diagramas de circuitos



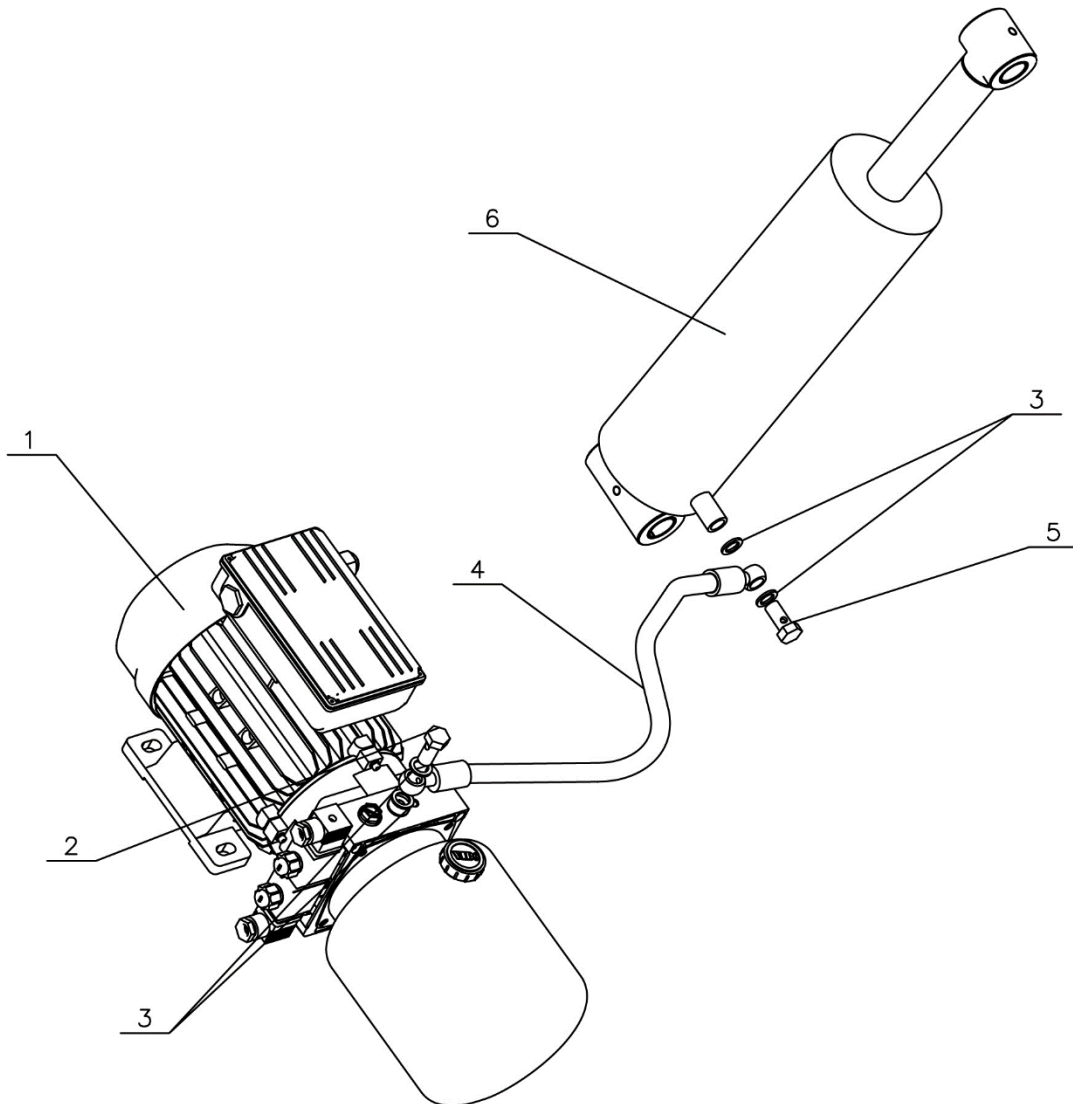




S/N	Componente	Código	Descripciones	Especificación	Cantidad
1	SB1,SB2,SB3,SB4	320307035	Portátil Sistema de control	COP-4B	1
2	PLC	321301026	Placa de circuito PCB	AC24V/DI-11/DO-9	1
3	KM	320901011	Contactador CA	CJX2-1810/AC24V	1
4	SQ1	320301011	Final de carrera	TZ8108	1
5	QF	320802001	Disyuntor	DZ47-63C32/2P(NXB-63C32/2P)	1
6	CONTROL DE CALIDAD	320304001	Interruptor de red	LW26GS-20/04	1
7	HL	321201001	Indicador luminoso	AD17-22G-AC/DC24	1
8	-	320503002	Terminal de tierra	4 posiciones	1
9	FA	321202001	Zumbador de alarma	AD17-22SM/AC/DC24	1
10	QF2	320803006	Disyuntor	CDB6iC10/1P (CB-60A C10)	1
11	YA	330310018	Electroimán	DCT45*20	1
12	QF1	320803003	Disyuntor	CDB6iC3/1P	1
13	T	320101129	Transformador (110 V)	JBK5-160VA110V-24V	1
13	T	320104005	Transformador (220 V/230 V/240 V)	JBK5-160VA 220V230V240V-24V	

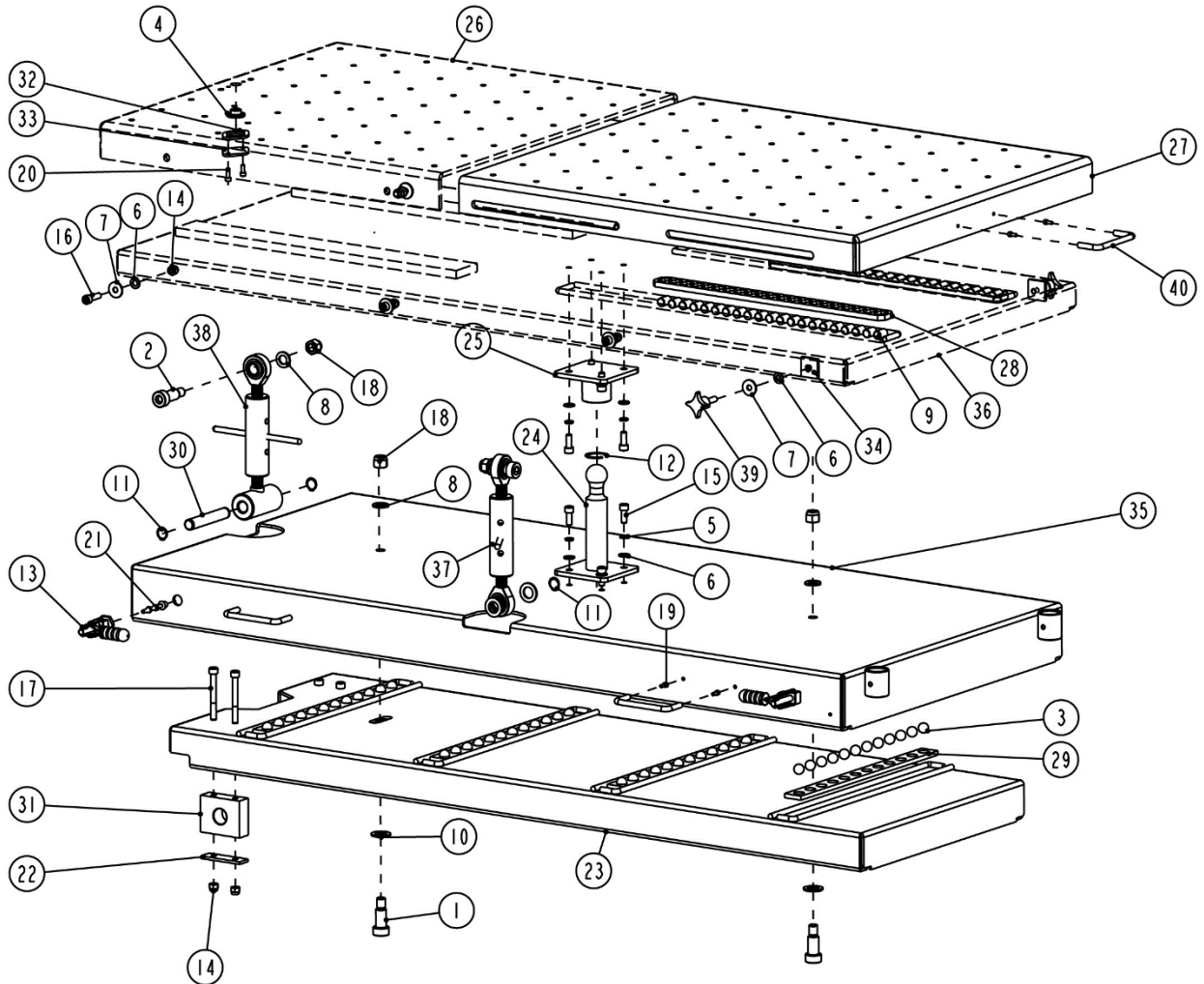


S/N	Código	Descripción	Especificación	Cantidad
1	320204236	Motor	220V-1,5KW -1PH-50HZ-4P	1
2	330404006	Embrague	48mm (YBZ-F2.1D4H1/1-03)	1
3	207101100	Junta tórica	EKM,6.5*1.5	8
4	210101015	Instalación	YBZ1-PG02A	8
5	330308033	Válvula de compensación de presión	BL-I0.8	1
6	330308035	Pistón de la electroválvula	DHF08-220	1
7	203204102	Contratuerca	FHLM-1/2-20UNF	1
8	330311005	Pistón de la electroválvula	24DC(Keta) (LSV-08-2NCP-M-2H)	1
9	330308034	Válvula de compensación de presión	BL-I1.2	1
10	330105015	Bloque hidráulico	LBZ-T202FK-1	1
11	202109024	Tornillo Allen con hexágono interior	M6X35-GB70_1	4
12	690305227	Disco de corte	30502004	4
13	207101098	Junta tórica	109*5.3	1
14	330201005	Bomba de engranajes	CBK-F220/CBK-2.1F	1
15	330402014	Portada	YBZ-D5B4H2/1-02	2
16	204101005	Línea de retorno de aceite	D8-GB95	1
17	204201013	Lavadora	M8	2
18	202109071	Disco de corte	M8x80-GB70_1	1
19	330503030	Tornillo Allen con hexágono interior	105-127*12/JB/T8870,1	1
20	430025028	Fijación de acero inoxidable	SLYX-FHDP-01	4
21	202101022	Placa de refuerzo	M5X12-GB818	4
22	330304010	Tornillo de cabeza cilíndrica con hexágono interior	DANRV-08-50	1
23	330302008	Válvula limitadora de presión	YBZ-E2D311/1-03	1
24	330403010	Válvula antirretorno	YBZ-4-100	1
25	330401022	Filtro aspirador de aceite	YBZ-F0.63Y1/1-01	1
26	210101016	Tubo de aspiración de aceite	G3/4	1
27	330405064	Depósito de aceite	Plástico	1
28	330502015	Portada	YBZ-BT-G3/4-C	1



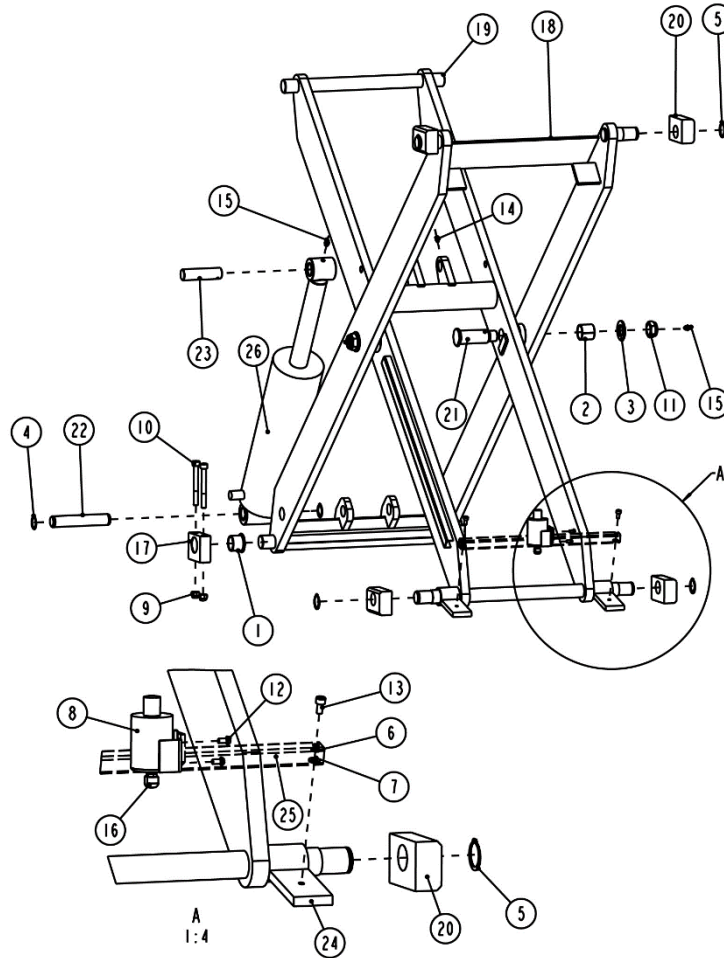
S/N	Código	Descripción	Especificación	Cantidad
1	320204236	Motor (230V-1Ph-50Hz)	220V-1,5KW -1PH-50HZ-4P	1
		Motor (220V-1Ph-50Hz)		1
		Motor (110V-1Ph-60Hz)		1
		Motor (220V-1Ph-60Hz)		1
2	410281130	Conexión para el cilindro	CJ-A12-B5-C10	1
3	207103025	Arandela adhesiva	13_7X20X1_5	1
4	624002128	Manguera de aceite	L=800	4
5	310102038	Conexión del cilindro (incluida la válvula de mariposa)	MLH600-A1-B1	1
6	615062206	Cilindro	YG100/117-40-280	1

13.5 Despiece y lista de piezas



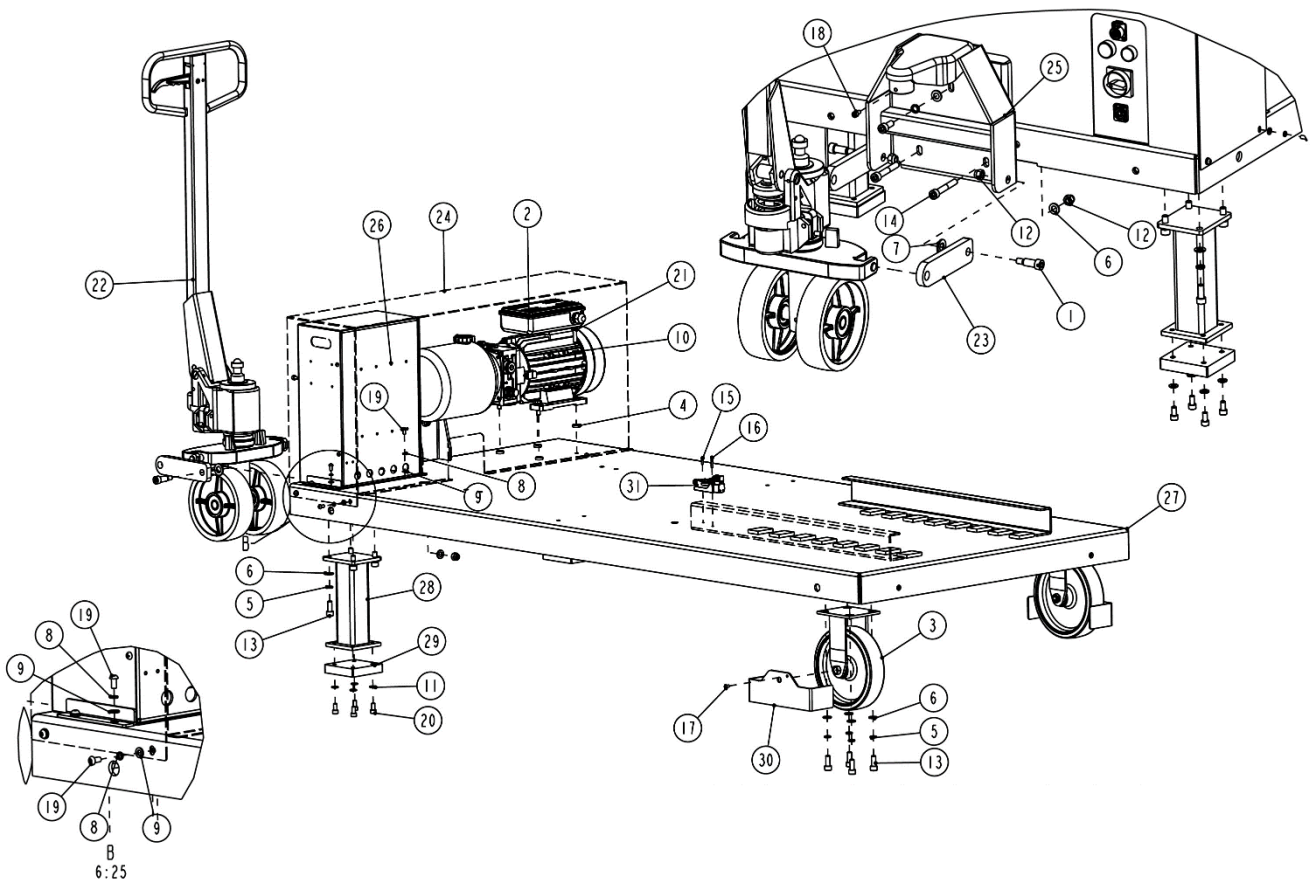
S/N	Código	Descripción	Especificación	Cantidad
1	202208008	Tornillo Allen con hexágono interior (con fijación del vástago)	20-M16X35-GB5281	2
2	202208009	Tornillo Allen con hexágono interior (con fijación del vástago)	20-M16X40-GB5281	2
3	420270280	Bola rodante	6435B-A21	48
4	208107015	Escala de burbujas de nivelación	BFHD-3412	1
5	204101006	Lavadora	D10-GB93	8
6	204101006	Lavadora	D10-GB95	16
7	201104001	Lavadora	D10-GB96	8
8	204101009	Lavadora	D16-GB95	4
9	206101014	Pasador cilíndrico	D16X25-GB119_2	42
10	204101011	Lavadora	D20-GB95	4
11	204301007	Circlip	D20-GB894_2	3
12	204301205	Circlip	D40-GB893_1	1
13	208109022	Liberación rápida	GH-36204M	4
14	203103007	Tornillo de bloqueo hexagonal	M10-GB889_1	10

S/N	Código	Descripción	Especificación	Cantidad
15	202109042	Tornillo Allen con hexágono interior	M10X25-GB70_1	8
16	202109044	Tornillo Allen con hexágono interior	M10X35-GB70_1	6
17	202109142	Tornillo Allen con hexágono interior	M10X90-GB70_1	4
18	203103019	Tornillo de bloqueo hexagonal	M16-GB889	4
19	202109008	Tornillo Allen con hexágono interior	M5X12-GB70_1	10
20	202109020	Tornillo Allen con hexágono interior	M6X15-GB70_1	2
21	208109020	Cabezal de prensa de goma	M8X75	4
22	410563111	Calza	MS12AC-A2-B6	2
23	614059207	Plataforma para usuarios intermedios	MS12AC-A3-B1	1
24	614059209	Soporte de junta cardán	MS12AC-A3-B3	1
25	614059210	Soporte de junta cardán	MS12AC-A3-B4	1
26	410563303B	Plataforma fija	MS12AC-A3-B6	1
27	410563313	Ampliación de la plataforma	MS12AC-A3-B7	1
28	420560060B	Jaula de agujas	MS12AC-A3-B8	2
29	420560070	Soporte para ruedas esféricas	MS12AC-A3-B9	4
30	410562741	Eje	MS12AC-A3-B10	1
31	420560040	Soporte	MS12AC-A3-B13	2
32	410563393	Placa de revestimiento	MS12AC-A3-B14	1
33	410563403	Calza para nivel de burbuja	MS12AC-A3-B15	1
34	410901097	Placa de montaje para varilla manual	MS12AC-A3-B16	2
35	614901031	Plataforma de apoyo	MS12M-A3-B2	1
36	614901032	Plataforma basculante	MS12M-A3-B5	1
37	615068021	Dispositivo de inclinación lateral	MS12M-A3-B17	1
38	615068022	Dispositivo basculante frontal	MS12M-A3-B18	1
39	208109026	Botón en cruz	NCRM10-35	2
40	208109019	Pomo de acero inoxidable	US10-120	5



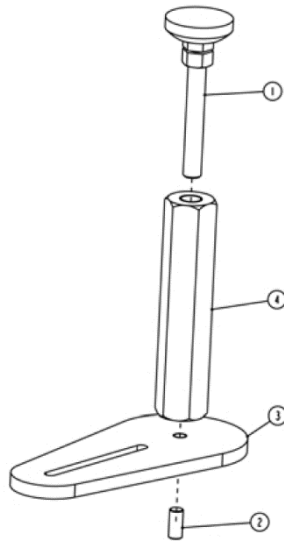
S/N	Código	Descripción	Especificación	Cantidad
1	205103004	Cojinete de brida	3026-SF-1F	2
2	205101054	Almacén	3030-SF-2X	2
3	204101012	Lavadora	D24-GB95	2
4	204301009	Circlip	D25-GB894_2	2
5	204301010	Circlip	D28-GB894_2	4
6	204201003	Arandela elástica	D6-GB93	2
7	204101004	Lavadora	D6-GB95	2
8	330310018	Electroimán	DCT45X20	1
9	203103007	Tuerca hexagonal	M10-GB889_1	4
10	202109142	Tornillo Allen con hexágono interior	M10X90-GB70_1	4
11	203103018	Tuerca hexagonal	M24X3-GB6172_2	2
12	202101021	Tornillo de cabeza cilíndrica con hexágono interior	M5X10-GB818	2
13	202109019	Tornillo Allen con hexágono interior	M6X12-GB70_1	2
14	202209002	Tornillo de corte con hexágono interior	M8X12-GB79	1
15	208106001	Aceitera recta	M8YB-JB9740_1	4
16	420550010	Cabezal ajustable	MR35E-A09-B02	1
17	410563353	Soporte	MS12AC-A2-B1	2

18	614059203	Brazo de soporte exterior	MS12AC-A2-B2	1
19	614059204	Brazo de soporte interior	MS12AC-A2-B3	1
20	420560050	Bloque deslizante	MS12AC-A2-B4	4
21	410562291	Eje central del soporte de sujeción	MS12AC-A2-B5	2
22	410562301	Eje inferior del cilindro	MS12AC-A2-B7	1
23	410562311	Eje superior del cilindro	MS12AC-A2-B8	1
24	612059205B	Bloqueo mecánico de seguridad	MS12AC-A2-B9	2
25	614059206B	Biela del conjunto de la cerradura	MS12AC-A2-B10	1
26	615062206	Cilindro	YG100/117-40-280	1

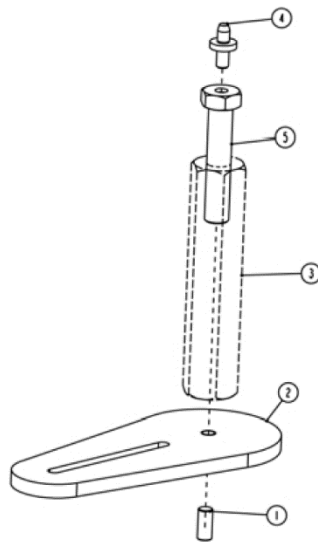


S/N	Código	Descripción	Especificación	Cantidad
1	202208007	Tornillo Allen con hexágono interior	13X25-GB52+D2:D2681	2
2	622034263	Agregado	220V/230V-1.5KW-1PH-50HZ	1
	622034276	Agregado	220V-1,5KW-1PH-60HZ	
	622034306	Agregado	110V-1,5KW-1PH-50HZ	
	622034265	Agregado	110V-1,5KW-1PH-60HZ	
3	420680063	Rodillos de TPU	47-08252	2
4	204101006	Lavadora	D10-GB93	17
5	204101006	Lavadora	D10-GB95	19
6	204101008	Lavadora	D14-GB95	2
7	204201003	Arandela elástica	D6-GB93	10
8	204101004	Lavadora	D6-GB95	10
9	204201004	Arandela elástica	D8-GB93	4
10	204101005	Lavadora	D8-GB95	12
11	203103007	Tuerca hexagonal	M10-GB889_1	5
12	202109042	Tornillo Allen con hexágono interior	M10X25-GB70_1	17
13	202109080	Tornillo Allen con hexágono interior	M10X70-GB70_1	2
14	202101009	Tornillo Allen con hexágono interior	M4X14-GB818	1
15	202101010	Tornillo Allen con hexágono interior	M4X25-GB818	1
16	202110001	Tornillo de cabeza cilíndrica hexagonal	M5X8-GB70_2	2
17	202109019	Tornillo Allen con hexágono interior	M6X12-GB70_1	1
18	202110003	Tornillo de cabeza cilíndrica hexagonal	M6X12-GB70_2	10
19	202109028	Tornillo Allen con hexágono interior	M8X16-GB70_1	8
20	201102015	Tornillo de cabeza hexagonal totalmente roscado	M8X40-GB5783	4
21	615062007	Elevador de palés	MS12AC-A1-B2	1
22	410562913	Biela	MS12AC-A1-B3	2
23	410901299	Cubierta del elevador de palés	MS12AC-A1-B6	1
24	420680072	Almohadillas antivibración	MS12M-A1-B3	4
25	615068019	Montaje del tubo de soporte	MS12M-A1-B7	2
26	420680064	Base de goma	MS12M-A1-B9	2
27	410901269	Deflector de rueda	MS12M-A1-B10	2
28	410902293	Tapa de la unidad de control	MS12M-A1-B11	1
29	615068456	Caja de interruptores	MS12M-A1-B12	1
30	614901482	Bastidor de base móvil	MS12M-A1-B1_1	1
30	320301011	Final de carrera	TZ8108	1

13.6 Adaptadores opcionales



S/N	Código	Descripciones	Especificación	Cantidad
1	208109024	Pie ajustable	D80-M20x100	1
2	202205013	Tornillo Allen	M12x30	1
3	410562011	Panel tapizado	MS10-A08-B01	1
4	410563381	Barra de soporte	MS10-A08-B02	1



S/N	Código	Descripciones	Especificación	Cantidad
1	202205013	Tornillo Allen	M12x30	1
2	410562011	Panel tapizado	MS10-A08-B01	1
3	410562011	Barra de soporte	MS10-A08-B02	1
4	410563361	Pasador de alineación	MS10-A08-B03	1
5	410563371	Tornillo ajustable	MS10-A08-B04	1



La empresa

Twin Busch GmbH | Amperestr. 1 | D-64625 Bensheim

declara que la

Mesa elevadora de tijera

TW SH12-18 | 1.200 kg

(EE-MS12)

número de serie:

en la versión comercializada por nosotros cumple con los requisitos de seguridad y salud básicos relevantes de / la pregunta de abajo Directiva CE(s) en su versión actual(s) se corresponde con la norma.

Directiva(s) CE

2006/42/EC

maquinaria

Normas y regulaciones armonizadas aplicadas

EN 1570-1:2011+A1:2014

Tipo CE certificado de examen

MDC 2159

fecha de expedición: 24.01.2019

lugar de exposiciones: Durham

Espec. documentos no.: CST263145

Entidad certificadora

SGS UK Ltd,
Unit 12A & 12b, Bowburn South Ind Est,
Bowburn Durham, DH6 5AD número entidad
certificadora: 0890

Esta declaración pierde su total validez por uso indebido, así como por un no previamente acordado montaje, desmontaje o alteración de la mercancía.

Persona autorizada para la preparación de la documentación técnica: Michael Glade (dirección abajo)



TWIN BUSCH GmbH
Amperestr. 1 · 64625 Bensheim
Tel. 06251 / 70585-0 · Fax: 70585-29

Firmante autorizado:
Bensheim, 23.11.2021

Michael Glade
Qualitätsmanagement

Twin Busch GmbH | Amperestr. 1 | D-64625 Bensheim

twinbusch.de | E-Mail: info@twinbusch.de | Tel.: +49 (0)6251-70585-0



Encuentre más productos en:

twinbusch.es

Twin Busch Ibérica S.L.

Pol. Ind. El Pla de Llerona
Calle Holanda 1
08520 Les Franqueses del Vallès

Tel.: +34 937 645 953
E-Mail: info@twinbusch.es
Sitio web: www.twinbusch.es

Los datos técnicos e ilustraciones proporcionados en el manual de usuario no son vinculantes. Nuestros productos están sujetos a cambios técnicos, por lo que el estado de entrega puede variar.