



## Cabeza de montaje automática



Lea detenidamente estas instrucciones  
antes de poner en marcha la cabeza de montaje de neumáticos.  
Siga las instrucciones con la máxima precisión.

TWIN BUSCH Ibérica S.L. | Calle Holanda 1 | 08520 Les Franqueses del Vallès

Tel.: +34937645953 | Correo electrónico: [info@twinbusch.es](mailto:info@twinbusch.es)

## Índice:

|  |       |
|--|-------|
| Introducción/Advertencias                      | 03    |
| Desembalaje/Datos técnicos/Resumen             | 04    |
| Instrucciones de montaje                       | 05-06 |
| Vistas en despiece ordenado                    | 07    |
| Instrucciones para el desmontaje de neumáticos | 08    |
| Lista de piezas de repuesto                    | 09-10 |

## Introducción/Campo de aplicación

La cabeza de montaje de neumáticos totalmente automática está diseñada únicamente para desmontar/montar neumáticos.

Atención: Utilice la cabeza de montaje sólo para los fines para los que está diseñada, no la utilice para otros propósitos. El fabricante no se hace responsable de los daños o lesiones causados por el incumplimiento de este reglamento.

## Advertencia

Lea atentamente este manual antes de la instalación y el uso. También es necesario para el uso seguro y el mantenimiento de la máquina. Guarde este manual en un lugar seguro.

## Indicación de seguridad

El uso de la cabeza de montaje de neumáticos automática está reservado para personal capacitado y formado.

Cualquier modificación en este dispositivo, sin el permiso del fabricante, puede ocasionar un funcionamiento erróneo y daños a la máquina.

En estos casos se anula la garantía del fabricante.

En caso de cualquier tipo de daño, **repárelo de inmediato o sustituya las piezas correspondientes** según la lista de piezas de repuesto.

## Advertencias

- ! Nunca coloque las manos debajo de la cabeza de montaje durante el funcionamiento.
- ! No coloque las manos en el talón del neumático durante el desmontaje.
- ! Es obligatorio obedecer todas las advertencias.
- ! Los diámetros de los neumáticos y las llantas deben ser idénticos y no deben presentar defectos.
- ! No supere la presión especificada por el fabricante.  
Si se sobrepasa la presión, el neumático puede explotar y causar lesiones personales graves, así como la muerte del operador.
- ! Mantenga alejados el cuerpo y las manos mientras se inflan los neumáticos.

## Desembalaje

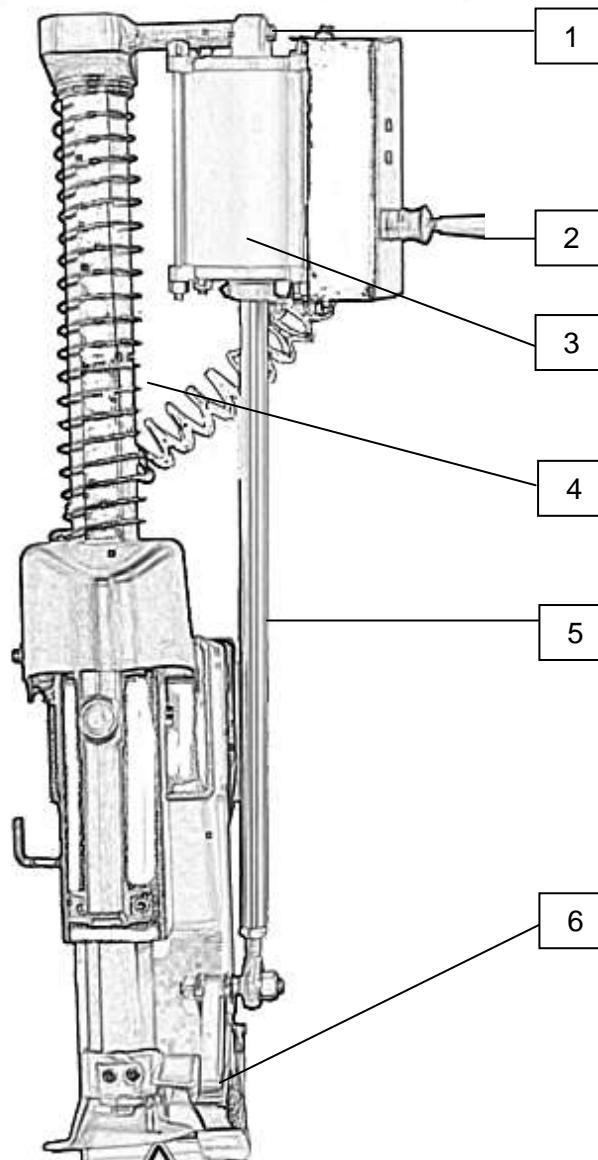
Retire cuidadosamente el embalaje. Asegúrese de que todas las piezas estén presentes como se muestra en la lista de piezas de repuesto. Si faltan piezas o están dañadas, póngase en contacto con el fabricante o distribuidor lo antes posible.

## Datos técnicos

|                          |                |
|--------------------------|----------------|
| Presión de trabajo       | 8~10 bar       |
| Peso propio              | 8 kg           |
| Dimensiones del embalaje | 750*200*250 mm |
| Nivel acústico           | <75 dB         |

## Esquema

1. Adaptador
2. Joystick
3. Cilindro
4. Resorte
5. Barra de pistón
6. Cabeza de montaje



# Cabeza de montaje automática

## Instrucciones de montaje



Herramientas necesarias:  
Juego de llaves Allen  
Llaves de anillo: 13, 16, 19 mm

Aflove los tornillos,  
deslice la cubierta  
hacia arriba



Desmante la tapa  
superior con  
cuidado



Cambie el resorte



Monte el  
alojamiento del  
cilindro



Desatornille los  
tornillos prisioneros



Desmante el  
tornillo de 16 mm



Monte la cabeza de montaje automática



Afloje los tornillos, retire la cubierta



Inserte el tornillo



Fije el cilindro



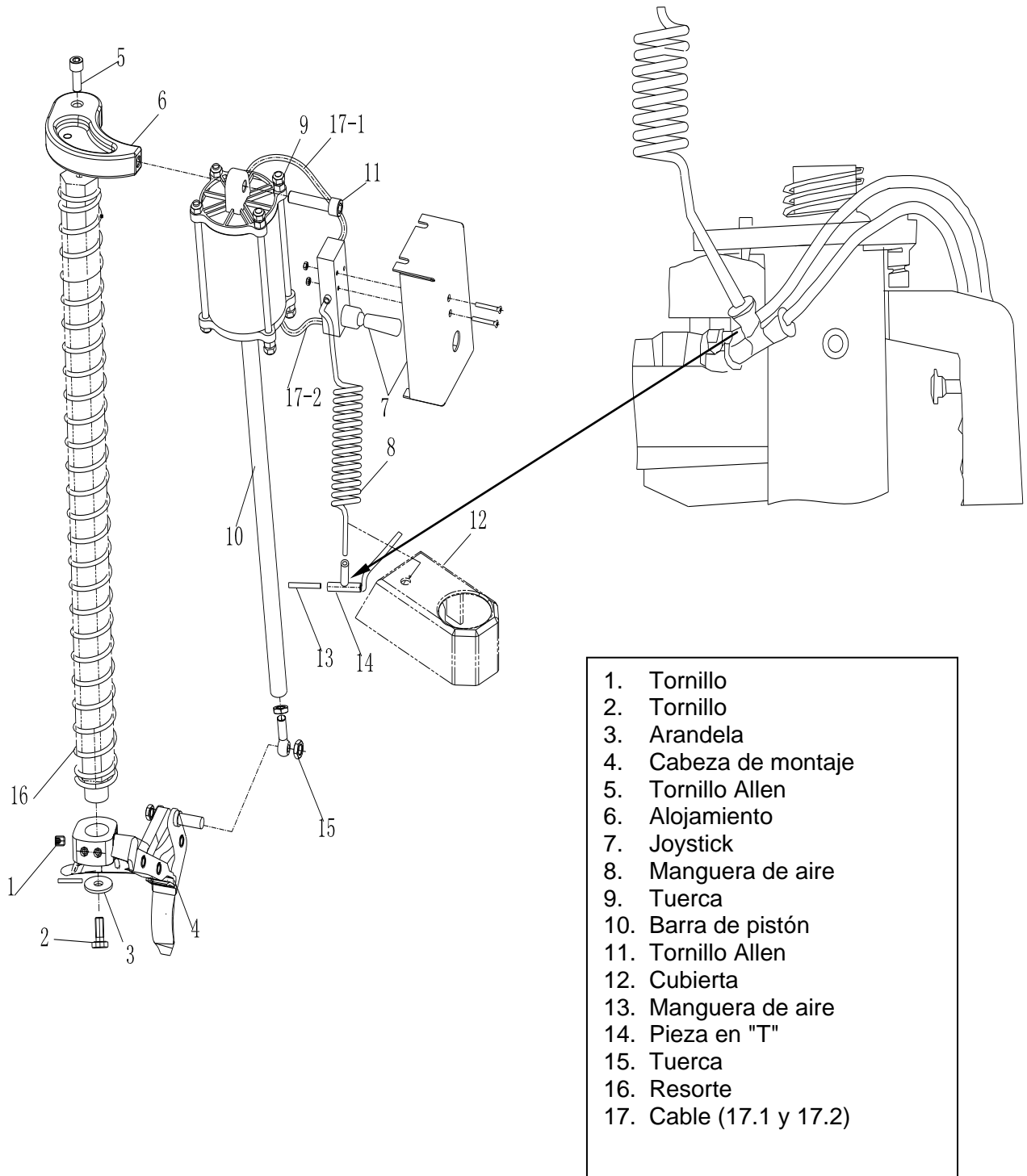
Corte la manguera derecha



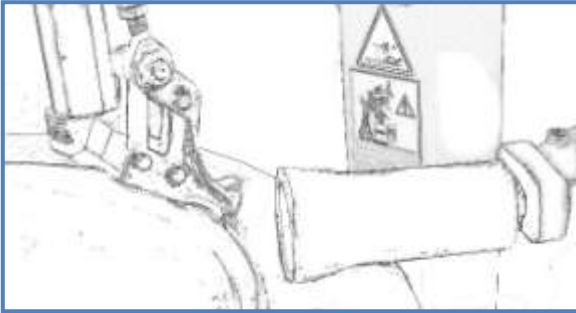
Monte el conector en T



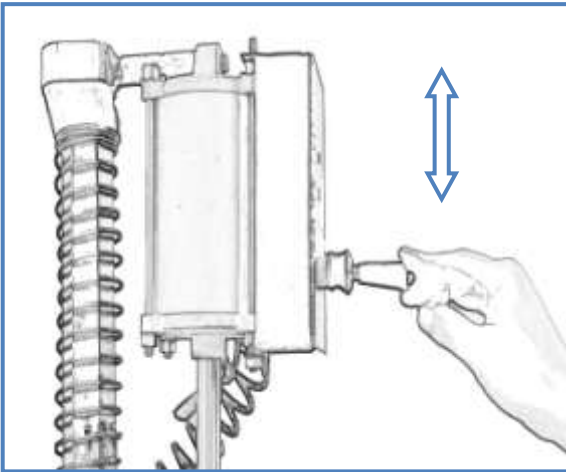
## Vistas en despiece ordenado



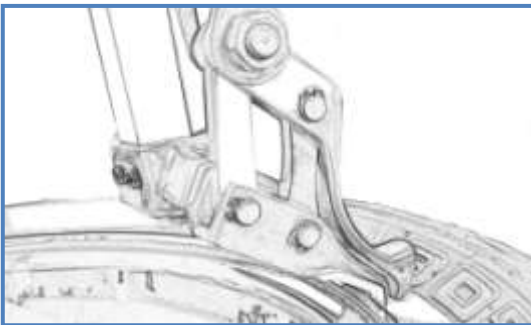
## Instrucciones para el desmontaje de neumáticos



Siga las indicaciones (presionado del neumático) en el manual de instrucciones de la desmontadora de neumáticos. Presione el neumático a la derecha de la cabeza de montaje hacia abajo con el rodillo de talones para crear espacio para la cabeza de montaje. Asegúrese de que el neumático se ha soltado de la llanta para evitar daños en el neumático.



Accione el joystick para bajar la cabeza de montaje hacia la rueda.



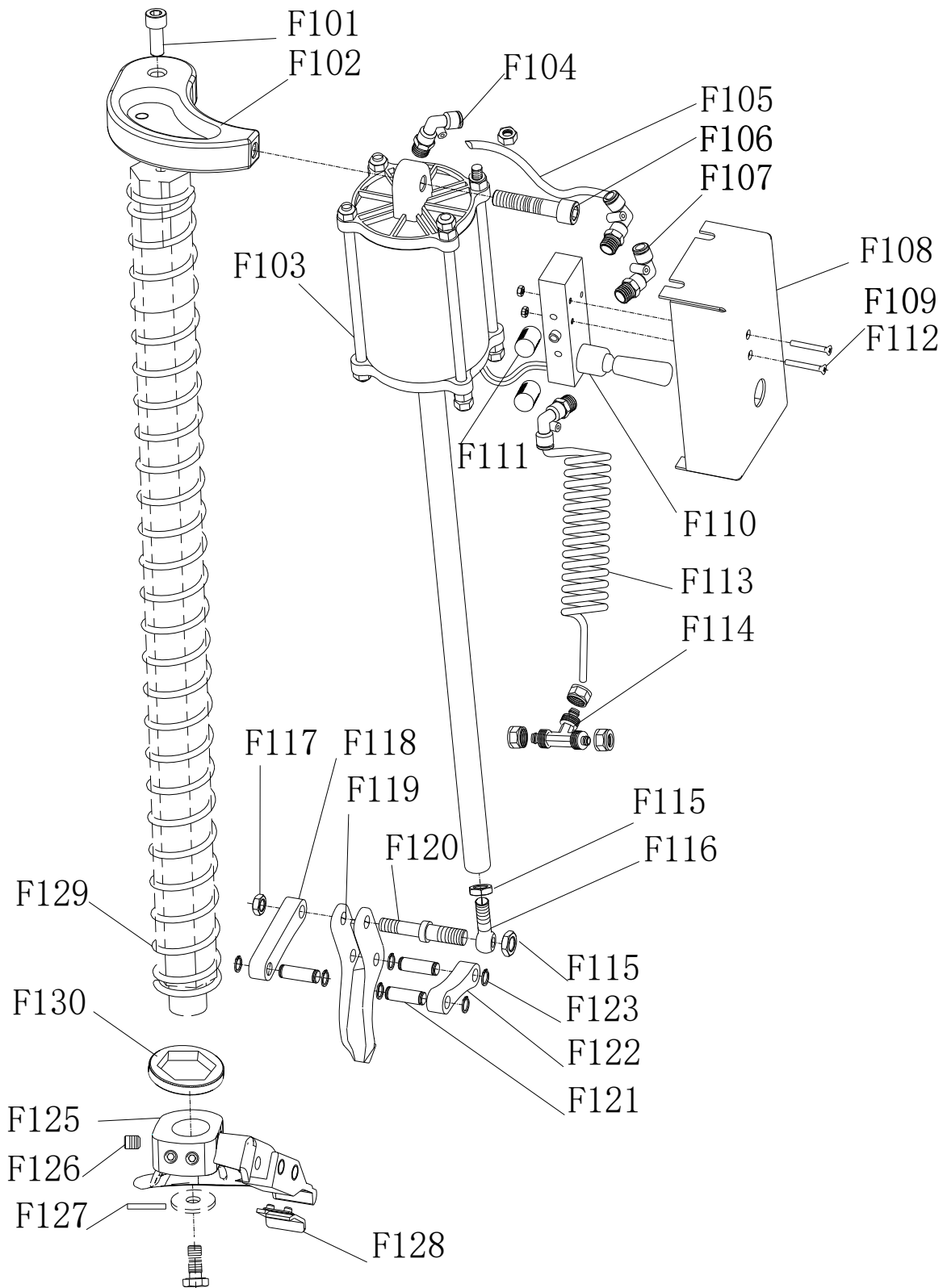
Lubrique bien ambas zonas del talón (interior y exterior del neumático, zona de joroba de la llanta arriba y abajo) y la cabeza de montaje con pasta de montaje.



Levante y retire con cuidado el neumático con la cabeza de montaje.



## Lista de piezas de repuesto



|      |                |                                |      |                 |                         |
|------|----------------|--------------------------------|------|-----------------|-------------------------|
| F101 | B-010-100301-0 | Tornillo Allen M10*30          | F118 | C-T01-030000-0  | Conexión 1              |
| F102 | C-T01-110000-0 | Alojamiento del cilindro       | F119 | C-T01-020000-0  | Gancho de la cabeza     |
| F103 | C-T01-090000-0 | Perno roscado                  | F120 | C-T01-060000-0  | Pasador roscado         |
| F104 | S-012-010806-0 | Conector de enchufe 1/8-<br>φ6 | F121 | C-T01-050000-0  | Pasador                 |
| F105 | S-035-060040-1 | Manguera de aire φ6            | F122 | C-T01-040000-0  | Conexión 2              |
| F106 | B-010-120451-0 | Tornillo Allen M12*45          | F123 | B-055-100001-0  | Arandela de resorte φ10 |
| F107 | S-112-010406-0 | Conector de enchufe 1/4-<br>φ6 |      |                 |                         |
| F108 | C-T01-080000-0 | Cubierta T0108                 | F125 | C-T01-010000-0  | Cabeza de montaje       |
| F109 | B-017-040301-0 | Tornillo M4*30                 | F126 | B-007-120161-0  | Tornillo M10*16         |
| F110 | S-030-010818-0 | Joystick                       | F127 | C-2592-150300-0 | Deslizador (pequeño)    |
| F111 | S-023-010801-0 | Casquillo 1/8                  | F128 | C-T01-070000-0  | Deslizador (grande)     |
| F112 | B-004-040001-0 | Tuerca M4                      | F129 | C-T01-100000-0  | Resorte T0110           |
| F113 | C-T01-120000-0 | Manguera de aire φ6            | F130 | C-228-520000-0  | Tornillo de tope        |
| F114 | S-015-000006-6 | Conector en T 1/8-φ6           |      |                 |                         |
| F115 | B-001-120001-0 | Tuerca M12                     |      |                 |                         |
| F116 | S-040-000012-0 | Articulación GB/T9161-<br>2001 |      |                 |                         |
| F117 | B-001-100001-0 | Tuerca de cierre M10           |      |                 |                         |

Espacio para sus notas:



Instrucciones de montaje y operación

Cabeza de montaje automática **TW X-AMK**

**¡para TW X-36!**