

**TWSG**

**INSTALLATION, BEDIENUNG  
UND WARTUNG**



*Lesen Sie diese Betriebsanleitung sorgfältig durch.  
Befolgen Sie die Anweisungen genauestens.*

## Inhaltsverzeichnis

<b>1. Allgemeines</b>	<b>1</b>
<b>2. Identifikation der Betriebsanleitung</b>	<b>1</b>
<b>3. Sicherheitsbezogene Informationen</b>	<b>2</b>
5.1 Sicherheitshinweise	2
<b>4. Aufbau und Inbetriebnahme</b>	<b>3</b>
4.1 Aufbauanleitung	3
4.2 Vor dem ersten Gebrauch	3
4.3 Inbetriebnahme	3
<b>5. Fehlersuche</b>	<b>4</b>
<b>6. Wartung</b>	<b>5</b>
<b>7. Anhang</b>	<b>6</b>
7.1 Abmessung	6
7.2 Explosionszeichnung	7

## Wichtige Informationen:

### PRODUKTVORSTELLUNG



Das Produktvorstellungsvideo zu diesem Getriebeheber finden Sie auf YouTube:  
<https://www.youtube.com/watch?v=uf9O5qdeqUw>  
oder scannen Sie den QR-Code.



### TIPS & TRICKS



In der Rubrik "Tips & Tricks" zeigen wir Ihnen einfache Lösungen, in Videos, um mit Ihren TWIN BUSCH® Produkten noch effizienter zu arbeiten. Unser Technikspezialist erklärt Ihnen die exakten Handgriffe.

[https://www.twinbusch.de/shop\\_content.php?colD=900#horizontalTab7](https://www.twinbusch.de/shop_content.php?colD=900#horizontalTab7)

## 1. Allgemeines

Getriebeheber 500 kg – TWSG

Der Getriebeheber hat zwei seitliche Handgriffe und um 360 Grad schwenkbare Rollen zum einfachen Bewegen.

Besonderheiten des Produktes:

- 500 kg
- 110 cm min. Höhe
- 190 cm max. Höhe
- Gewicht 35 kg

## 2. Identifikation der Betriebsanleitung

Betriebsanleitung TWSG

der Twin Busch GmbH  
Ampèrestraße 1  
D-64625 Bensheim

Telefon: +49 6251-70585-0  
Telefax: +49 6251-70585-29  
Internet: [www.twinbusch.de](http://www.twinbusch.de)  
Email: [info@twinbusch.de](mailto:info@twinbusch.de)

Stand: -00, 19.05.2025

Datei: TWSG\_Getriebeheber\_Betriebsanleitung\_de\_00\_20250519.pdf

## 3. Sicherheitsbezogene Informationen

Lesen Sie die Betriebsanleitung sorgfältig durch, bevor Sie das Produkt verwenden. Bewahren Sie die Anleitung zum Nachschlagen auf.

### 5.1 Sicherheitshinweise

- Die maximale Nutzlast beträgt 500 kg. Überschreiten Sie diese Nutzlast nicht.
- Diese Buchse dient als Hilfe beim Aus- und Einbau eines Getriebes oder eines Differentials als Einzelteile. Verwenden Sie es NICHT für andere Zwecke, für die es nicht ausgelegt ist.
- Verwenden Sie diesen Getriebeheber NICHT als Fahrzeughebevorrichtung oder als Fahrzeughalterung.
- Halten Sie Kinder und Unbefugte vom Arbeitsbereich fern.
- Entfernen Sie lose Kleidung. Entfernen Sie Krawatten, Uhren, Ringe und andere lose Schmuckstücke und halten Sie lange Haare fern.
- Tragen Sie immer eine geprüfte Schutzbrille.
- Tragen Sie rutschfeste Schuhe.
- Verwenden Sie dieses Gerät nur auf einer Fläche, die stabil, eben, glatt und tragfähig ist. Halten Sie die Oberfläche sauber, aufgeräumt und frei von nicht verwandten Materialien und achten Sie auf ausreichende Beleuchtung.
- Überprüfen Sie das Gerät vor jedem Gebrauch. NICHT BENUTZEN, wenn es verbogen, gebrochen, gerissen, undicht oder anderweitig beschädigt ist. Beschädigte Teile sind auszutauschen
- Verwenden Sie diesen Getriebeheber NICHT zum Heben oder Tragen von Aggregaten wie einem Differential mit Achse oder einem Getriebe mit glockenförmigem Gehäuse, das sperrig und schwer auszubalancieren ist, es kann dazu führen, dass der Getriebeheber umkippt und zu Sachschäden und / oder schweren Personenschäden führt.
- Die Last auf der Aufnahme zentrieren und sicherstellen, dass der Grund stabil und sicher ist.
- Bewegen Sie den Getriebeheber niemals mit einer Last für der er nicht ausgelegt ist, bewegen Sie ihn vorsichtig.
- Die Last sofort zur Wartung oder Reparatur an ein geeignetes Stützgerät übergeben.
- Lassen Sie dieses Produkt NICHT von ungeschulten Personen bedienen und nehmen Sie KEINE Veränderungen an diesem Produkt vor.
- Setzen Sie das Gerät NICHT Regen oder Schnee aus.
- Halten Sie den Getriebeheber in einem guten Zustand und überprüfen Sie regelmäßig die sicherheitsrelevanten Teile.

## 4. Aufbau und Inbetriebnahme

### 4.1 Aufbauanleitung

- 1) Die beiden Fußstreben mit den Schrauben, Sicherungsscheiben und Unterlegscheibe an dem Grundrahmen befestigen.
- 2) Danach die vier Rollen mit den Muttern und den Unterlegscheiben an den Fußstreben befestigen.
- 3) Setzen Sie die Aufnahme auf die Oberseite der Kolbenstange und schieben Sie ihn nach unten.

### 4.2 Vor dem ersten Gebrauch

- 1) Lassen Sie den Getriebeheber für eine Stunde stehen, damit sich das Öl absetzen kann, bevor Sie das System reinigen.  
**Hinweis: Wenn nicht genügend Zeit zum Absetzen des Öls zur Verfügung steht, kann Luft im Öl verbleiben. In diesem Fall wird die Buchse beim ersten Mal nicht vollständig entleert und eine zweite Reinigung ist erforderlich.**
- 2) Spülen Sie den Hydraulikkreis. Um jegliche Luft im System zu beseitigen, den Entriegelungsgriff nach rechts drehen und die Entlüftungsschraube um eine Umdrehung gegen den Uhrzeigersinn drehen und dann das Fußpedal 15 - 20 Mal betätigen. Bitte halten Sie die Entlüftungsschraube geöffnet, wenn Sie den Getriebeheber verwenden.
- 3) Testen Sie den Getriebeheber, ungeladen, indem Sie ihn auf die volle Höhe anheben und dann absenken. Öffnen Sie langsam den Entriegelungsgriff nach rechts, um die Senk-Geschwindigkeit zu steuern.

### 4.3 Inbetriebnahme

- 1) Rollen Sie den Getriebeheber in die gewünschte Position und pumpen Sie das Fußpedal, bis die Aufnahme die gewünschte Höhe erreicht hat.
- 2) Die Last vorsichtig auf der Aufnahme zentrieren. Stellen Sie sicher, dass der Schwerpunkt der Last auf der Aufnahme zentriert ist und die Last stabil und sicher liegt.  
**Hinweis: Sorgen Sie vor dem Absenken der Last dafür, dass genügend Freiraum um den Getriebeheber herum besteht.**
- 3) Drehen Sie den Entriegelungsgriff langsam nach rechts, um die Last in die niedrigste mögliche Position abzusenken.

**Hinweis: Die Absenkgeschwindigkeit wird über den Freigabehebel gesteuert. Je mehr das Ventil geöffnet wird, desto schneller fällt der Getriebeheber ab.**

**Achtung: Gefährliche dynamische Stoßbelastungen entstehen durch schnelles Öffnen und Schließen des Auslösehebels beim Absenken der Last. Die daraus resultierende Überlastung kann zu einem Ausfall des Hydrauliksystems führen, was zu Sachschäden und / oder schweren Verletzungen führen kann. In diesen Fall, den Getriebeheber sofort zur Wartung oder Reparatur an den entsprechenden Händler übergeben.**

## 5. Fehlersuche

**Achtung:** Zögern Sie nicht das fachkundige Personal der Twin Busch GmbH zu kontaktieren, wenn Sie einen aufgetretenen Fehler nicht selbst beheben können. Wir werden Ihnen gerne bei Ihrer Problembeseitigung helfen. Für diesen Fall dokumentieren Sie den Fehler und senden uns Bilder und eine präzise Beschreibung des Fehlers, damit wir schnellstmöglich die Ursache identifizieren und beheben können.

PROBLEM	URSACHE	LÖSUNG
Das Gerät fährt nicht auf volle Länge aus.	Der Ölstand ist niedrig.	Füllen Sie Öl nach.
Unvollständige oder schwammige Zylinderreaktion, wenn das Fußpedal gepumpt wird.	Der Ölstand ist niedrig.	Füllen Sie Öl nach.
	Luft im System.	Entlüften Sie das System.
	Zu wenig Druck.	Erhöhen Sie den Druck.
Das Gerät hebt nicht.	Prüfen Sie die Ablassschraube.	Ablassschraube zu drehen.
	Verunreinigung.	Reinigen Sie das Hydrauliksystem.
Der Zylinder fährt nicht ein.	Fehlfunktion des Auslösegriffs oder Zylinder ist defekt.	Erneuern Sie die defekten Bauteile.
	Verunreinigt.	Reinigen Sie den Getriebeheber.

## 6. Wartung

Durch regelmäßige Wartung wird Ihnen eine lange und sichere Nutzung gewährleistet.

- Bewahren Sie den Getriebeheber bei Nichtgebrauch an einem trockenen Ort mit Aufnahme in der untersten Position auf.
- Überprüfen Sie regelmäßig die Kolbenstange auf Anzeichen von Rost oder Korrosion. Reinigen Sie die freiliegenden Bereiche mit einem sauberen, geölten Tuch.

**Achtung: Verwenden Sie niemals Schleifpapier oder Schleifmaterial auf diesen Oberflächen!**

- Eine Beschichtung von leichtem Schmieröl an Drehpunkten, Achsen und Scharnieren hilft, Rost zu vermeiden und sicherzustellen, dass sich die Rollen, das Fußpedal und die Pumpenbaugruppen frei bewegen können. Schmieren Sie die Drehpunkte, Achsen und Scharniere regelmäßig mit einem leichten Schmieröl.
- Wenn der Wagenheber in seiner untersten Stellung ist, entfernen Sie die Entlüftungsschraube, um den Hydraulikölstand zu prüfen. Wenn dies nicht ausreicht, fügen Sie bei Bedarf Hydrauliköl der hohen Qualität hinzu. Die Entlüftungsschraube einsetzen und festziehen. Spülen Sie dann die Luft aus dem Hydrauliksystem ab.

**Achtung: Verwenden Sie KEINE Bremsflüssigkeit oder andere unzulässige Flüssigkeit und vermeiden Sie das Mischen verschiedener Ölsorten beim Hinzufügen von Hydrauliköl.**

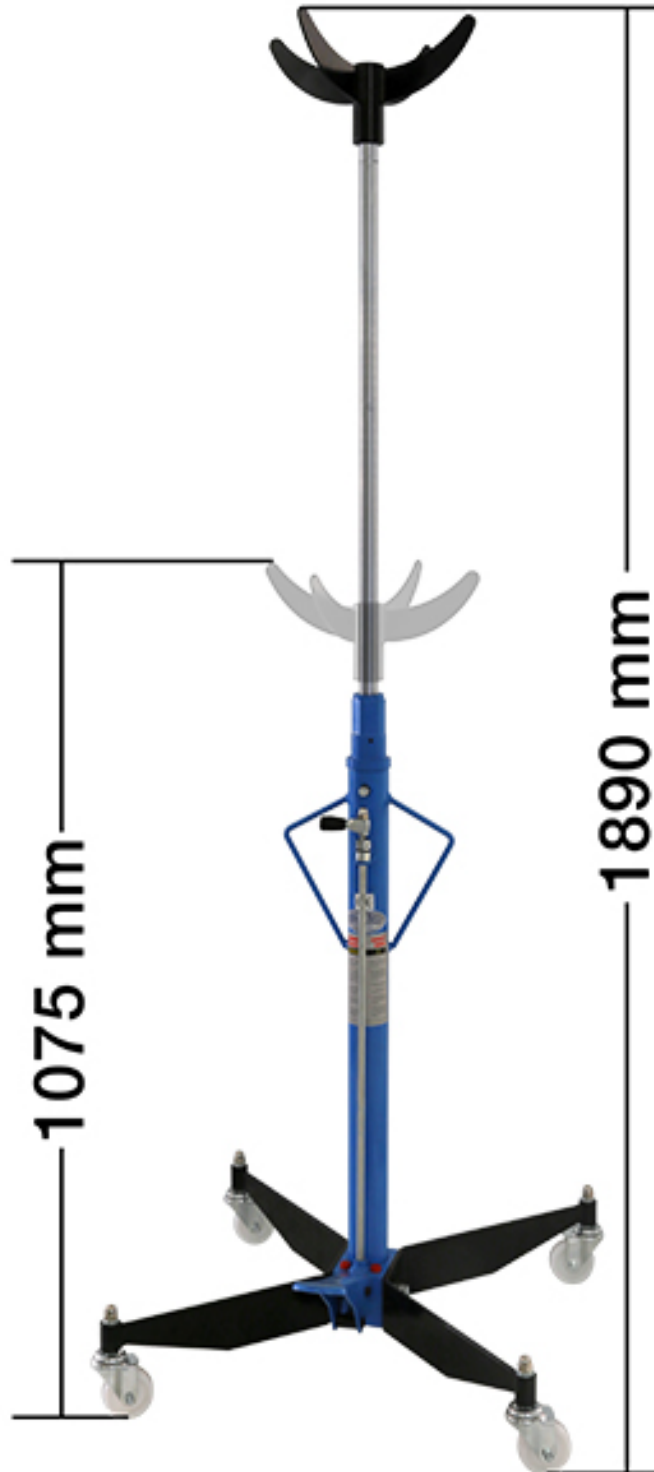
- Um eine optimale Leistung und eine längere Lebensdauer des Getriebehebers zu gewährleisten, tauschen Sie das Hydrauliköl mindestens einmal jährlich aus. Wenn sich der Getriebeheber in seiner niedrigsten Position befindet, entfernen Sie die Entlüftungsschraube, legen Sie den Getriebeheber auf die Seite und lassen Sie das Öl in einen geeigneten Behälter ab. Stellen Sie sicher, dass kein Schmutz in das System gelangt. Stellen Sie den Getriebeheber in seine aufrechte Position, füllen Sie ihn mit zugelassenem Hydrauliköl. Dann die Entlüftungsschraube einschrauben und die Luft aus dem Hydrauliksystem ablassen.

**Hinweis: Entsorgen Sie Hydrauliköl gemäß den örtlichen Vorschriften.**

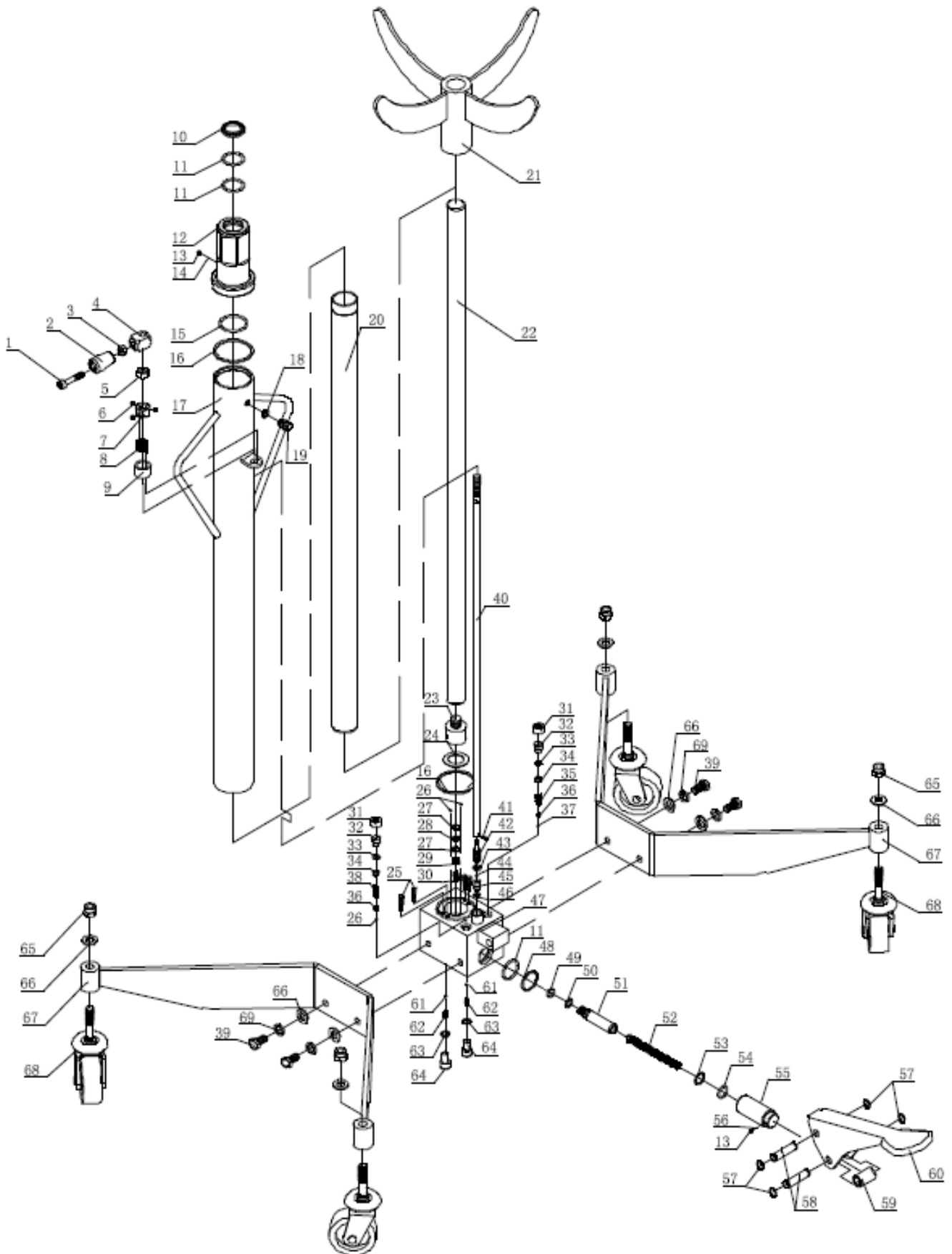
Wenn die Funktionseffizienz nachlässt, erneut die Luft aus dem Hydrauliksystem ablassen.

## 7. Anhang

### 7.1 Abmessung



7.2 Explosionszeichnung



S/N	Beschreibung	Menge		S/N	Beschreibung	Menge
01	Schraube M8 x 40	1		36	Sockel	2
02	Ablassehebel	1		37	Stahlkugel	1
03	Mutter M8	1		38	Feder	1
04	Griff	1		39	Bolzen M12*25	4
05	Nut M10	1		40	Pleuelstange Ablassventil	1
06	Schraube M6 x 6	3		41	Stift	1
07	Feder Halterung	1		42	Ventilstange	1
08	Feder	1		43	O Ring	1
09	Federhülse	1		44	Stahlkugel	1
10	Staubring	1		45	Sockel für Ablassventil	1
11	O Ring	3		46	Scheibe	1
12	Abdeckung	1		47	Sockel	1
13	Schraube M6 x 5	2		48	PTFE Scheibe	1
14	Stahlkugel	1		49	O Ring	1
15	O Ring	1		50	PTFE Scheibe	1
16	Scheibe	2		51	Kolben	1
17	Reservoir	1		52	Feder	1
18	Dichtung	1		53	PTFE Scheibe	1
19	Entlüftungsschraube	1		54	O Ring	1
20	Zylinder	1		55	Kolben	1
21	Aufnahme	1		56	Stahlkugel	1
22	Kolbenstange	1		57	Federring	4
23	Kolben	1		58	Stift	2
24	Scheibe	1		59	Wellenhülse	1
25	Filter	4		60	Fußpedal	1
26	Stahlkugel	3		61	Stahlkugel	2
27	Lochringwelle	2		62	Feder	2
28	Filter	1		63	Kupferring	2
29	Ventilkern	1		64	Schraube	2
30	Feder	1		65	Mutter M12	4
31	Schraubenschutz	2		66	Scheibe Ø12	8
32	Schraube	2		67	Fuß	2
33	O Ring	2		68	Rollen	4
34	Schraube	2		69	Sicherungsscheibe	4
35	Feder	1				



*Weitere Produkte finden Sie unter:*

***[twinbusch.de](http://twinbusch.de)***

---

**Twin Busch GmbH**  
Ampèrestraße 1  
64625 Bensheim

Tel.: +49 (0) 6251-70585-0  
Fax: +49 (0) 6251-70585-29  
E-Mail: [info@twinbusch.de](mailto:info@twinbusch.de)

Die in der Gebrauchsanweisung angegebenen technischen Daten und Abbildungen sind nicht verbindlich. Unsere Produkte unterliegen technischen Änderungen, sodass der Lieferzustand abweichen kann.